



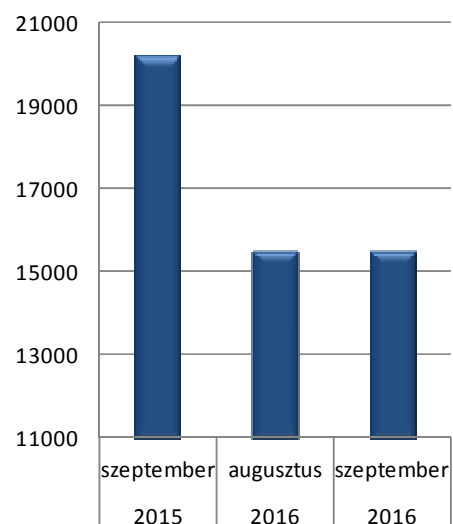
BÁCS-KISKUN MEGYEI KORMÁNYHIVATAL
Foglalkoztatási Főosztály

MUNKAERŐ-PIACI HELYZETKÉP

BÁCS-KISKUN MEGYÉBEN

2016. SZEPTEMBER

Nyilvántartott álláskeresők
száma Bács-Kiskun megyében



Kecskemét, 2016. október

Másodlagos publikálás forráshivatkozással történhet.

A megyei munkanélküliség jellemzői

A nyilvántartott álláskeresők arányának alakulása (a gazdaságilag aktív népesség %-ában)

Járás	A nyilvántartott álláskeresők aránya, % a/		
	2016	2016	2015
	szeptember	augusztus	szeptember
Kecskemét	6,3	6,4	7,7
Baja	5,0	4,9	7,8
Kalocsa	8,2	8,2	10,8
Kiskörös	6,1	6,4	9,0
Kiskunfélegyháza	5,1	5,3	6,6
Kiskunhalas	7,7	7,6	10,4
Bácsalmás	6,9	6,5	9,5
Kiskunmajsa	8,5	8,3	11,3
Kunszentmiklós	8,2	8,0	10,6
Tiszaújváros	4,8	4,6	5,7
Jánoshalma	11,7	11,8	17,4
Összesen	6,6	6,7	8,9

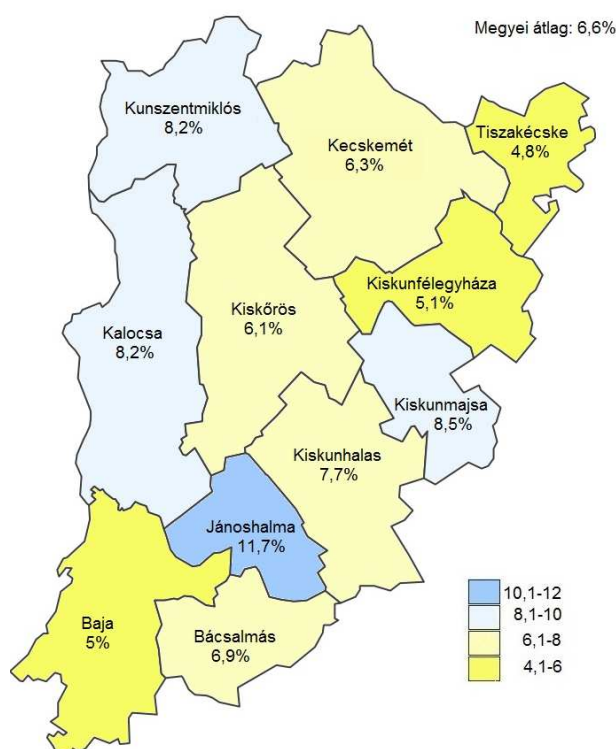
a/ Nyilvántartott álláskeresők aránya = a nyilvántartott álláskeresők száma a tárgyidőszakot megelőző év gazdaságilag aktív népesség %-ában.

Az év kilencedik hónapjában a **nyilvántartott álláskeresők aránya** (a gazdaságilag aktív népesség százalékában) **6,6%** volt a megyében. Ez a múlt havi aránynál 0,1%-ponttal, az egy évvel korábbinál pedig 2,3%-ponttal **alacsonyabb**.

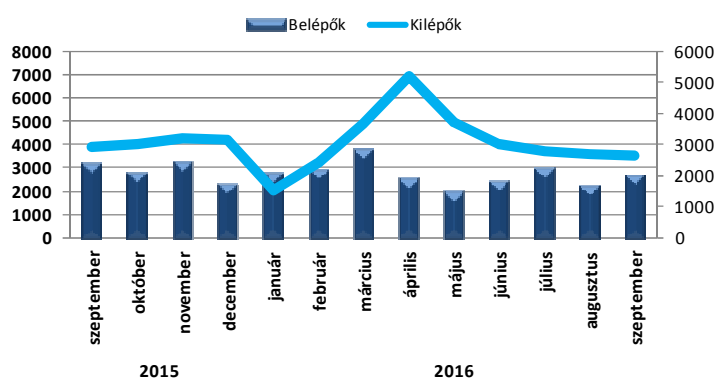
A **nyilvántartott álláskeresők aránya** szeptemberben Jánoshalma (11,7%), Kiskunmajsa (8,5%), Kalocsa és Kunszentmiklós járásban (egyaránt 8,2%) volt a legmagasabb a megyében. A munkanélküliség mértéke legalacsonyabb Tiszaújváros (4,8%), Baja (5%) és Kiskunfélegyháza (5,1%) térségében volt.

Bács-Kiskun megyében, 2016 szeptemberében az előző hónaphoz képest kissé mérséklődött, egy év távlatában viszont jelentősen **csökkent** a nyilvántartott álláskeresők száma. A zárónapon **15520 fő nyilvántartott álláskereső** szerepelt a regiszterben, az egy hónappal korábbi állapothoz képest tíz fővel, az egy évvel ezelőtti helyzethez viszonyítva **4709 fővel (23,3%-kal) kevesebb**.

A nyilvántartott álláskeresők aránya Bács-Kiskun megyében



Bács-Kiskun megyei forgalmi adatok az elmúlt egy évben

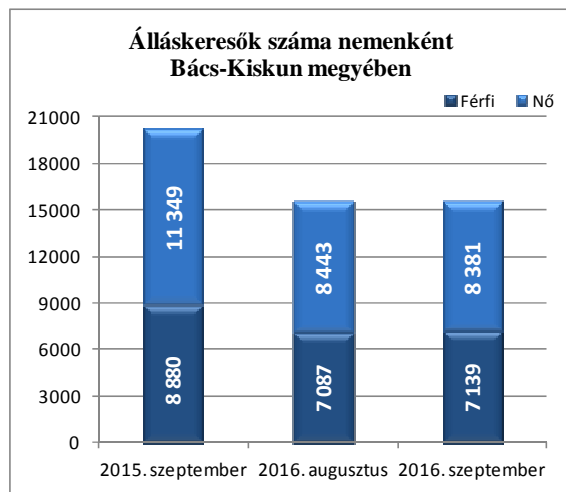


2016 szeptemberben a múlt havihoz képest **erőteljesebb regisztrációba lépő forgalom** jellemezte megyénket. A tárgyhónapban **2647 fő** kérte a nyilvántartásba vételét a megye foglalkoztatási osztályain, az augusztusnál 466 fővel (21,4%-kal) többen, az elmúlt év azonos hónapjánál pedig 507 fővel (16,1%-

kal) kevesebben.

A nyilvántartásba lépők 12,6%-a (333 fő) most regisztráltatta magát első ízben. E létszám 65 fővel, az ismételten belépőké pedig 401 fővel több az elmúlt havinál. Múlt év szeptemberéhez képest az új belépők száma 41 fővel, az ismételten belépőké 466 fővel csökkent.

A regisztrációból **kilépők** 2016. szeptemberi **2657 fős** létszáma az előző havinál alig fél százalékkal, az egy évvel korábbtól pedig 8,9%-kal kevesebb.

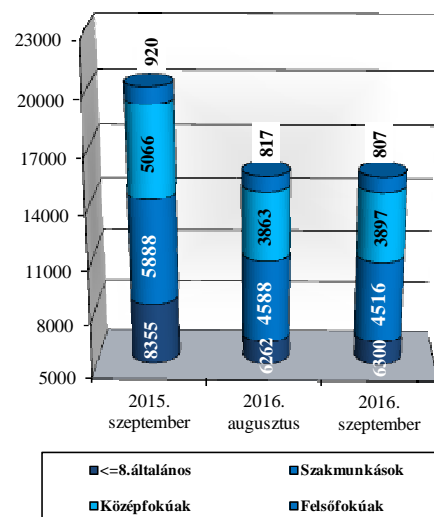


A regisztrált állományon belül a **férfiak** létszáma 0,7 százalékkal emelkedett, a **nők** létszáma pedig ugyanennyivel mérséklődött az elmúlt hónaphoz képest. Előző év szeptemberéhez viszonyítva a férfiak létszáma 19,6%-kal, a nőké 26,2%-kal fogyott. A férfiak regisztrált állományon belüli aránya szeptemberben 46%, míg a nőké 54% volt. A nemek aránya a nők esetében egy hónap alatt 0,4%-pontot mérséklődött. A férfiak aránya 2015 szeptemberéhez képest 2,1 százalékponttal emelkedett. Nemek szerinti megoszlásban

Bácsalmás járásban a legmagasabb (49,9%) a férfiak aránya, míg a nők esetében Tiszakécske áll az első helyen, 56,3%-kal.

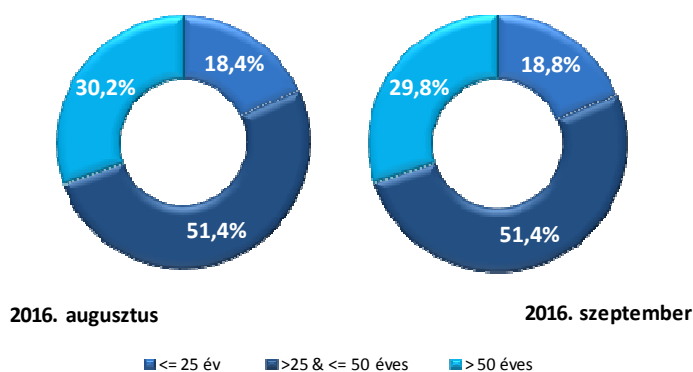
Az álláskeresők **iskolai végzettségük** szerinti összetételén belül az elmúlt hónaphoz viszonyítva fele összevont iskolai szint létszáma mérséklődött. Az érettségizettek és a legfeljebb általános iskolát végzettek létszáma 0,9 és 0,6 százalékkal emelkedett, a szakmunkások és a diplomások létszáma 1,6 és 1,2 százalékkal mérséklődött. Megoszlásukban egy hónap alatt enyhébb fokú emelkedés látható a legfeljebb általános iskolát végzettek és az érettségizettek tekintetében (0,3; 0,2%-pont). A szakmunkások és a diplomások esetében (0,4; 0,1%-pont) mérséklődés látható. A tavalyi állapothoz képest egyedül a legfeljebb általános iskolát végzettek aránya enyhült 0,7%-ponttal; ellenben a diplomások 0,7%-ponttal emelkedett, végül szakmunkások és az érettségizettek aránya stagnált. Szeptember végén Bács-Kiskun megyében a nyilvántartott álláskeresők 40,6%-a átlagosan legfeljebb 8 osztályt végzett, 29,1%-a szakmai középfokú végzettséggel rendelkezett. Az állástalanok 25,1%-a a középiskola befejeztével érettségit szerzett, míg a diplomás álláskeresők aránya csak 5,2% volt.

Álláskeresők száma iskolai végzettségük szerint Bács-Kiskun megyében



Iskolai végzettség alapján a kunszentmiklósi járásban legnagyobb a legfeljebb általános iskolai végzettséggel rendelkezők aránya (55,1%). Szintén a kunszentmiklósi járásban legalacsonyabb a diplomát szerzettek aránya (2,2%). A legtöbb középfokú végzettségű¹ nyilvántartott álláskeresővel a kecskeméti járás rendelkezik, azonban a megoszlás tekintetében a bajai járás az első 62,9 százalékkal.

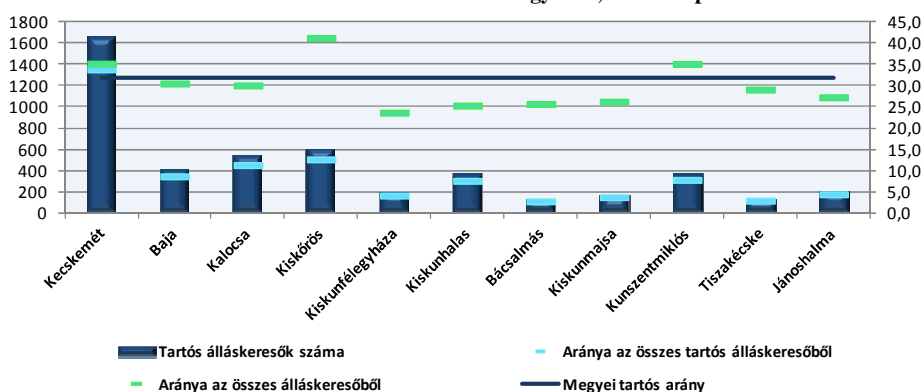
Álláskeresők kor szerinti aránya Bács-Kiskun megyében



Az álláskeresők összevont **kor szerinti** összetételében a regisztráltak 18,8%-a 25 éves vagy fiatalabb, 51,4%-a 26 és 50 év közötti, 29,8%-a pedig 50 év feletti személy. A múlt hónap óta a 25 éves vagy fiatalabbak aránya emelkedett 0,4 százalékponttal. Előző év szeptemberéhez viszonyítva az 50 év feletti és a 25 év alatti állástalanok aránya emelkedett 1,4 és 0,1%-ponttal; a 26-50 év közötti korosztály viszont mérséklődött másfél %-ponttal. A jánoshalmi járásban legmagasabb a fiatal korosztály aránya, a 26 és 50 év közötti álláskeresőknél pedig a kiskunmajsai járásban. Első helyen áll Baja járás az 50 év feletti tekintetében.

A nyilvántartott álláskeresők regisztrációjának időtartamát tekintve a **nyilvántartottak 31,8%-a: 4930 fő** már több mint **egy év óta** nem talált megfelelő munkalehetőséget. Ez az arány augusztus óta 0,2%-pontot, tavaly szeptemberhez képest pedig 0,4%-ponttal mérséklődött.

Tartós álláskeresők Bács-Kiskun megyében, 2016. szeptember



Az álláskeresők **ellátását** az álláskeresési járadék és az álláskeresési segély, valamint szociális ellátásként a foglalkoztatás helyettesítő támogatás (FHT) szolgálja. A hónap végén a

¹ Tartalmazza a szakmai középfokú végzettségűeket és az érettségivel rendelkezőket.

nyilvántartott álláskeresők 12,1%-a (1872 fő) álláskeresési járadékot, 7,2%-a (1122 fő) álláskeresési segélyt, 29,2%-a (4530 fő) pedig foglalkoztatás helyettesítő támogatást kapott. Az előző hónaphoz képest az álláskeresési járadékra jogosultak köre 5,3%-kal, a múlt év szeptemberével összehasonlítva pedig 2,6 százalékkal mérséklődött. Foglalkoztatás helyettesítő támogatást az egy hónappal korábbinál 1,7%-kal többen, az egy évvel ezelőttinél 35,8%-kal kevesebben kaptak. Továbbá álláskeresési segélyre az előző hónaphoz képest hét fővel kevesebben, előző év azonos hónapjánál 141 fővel többen voltak jogosultak. Az év kilencedik hónapjában az álláskeresők több mint fele, 7996 fő **nem részesült ellátásban**. Számuk egy hónap alatt szinte alig változott, egy év alatt 22,1%-kal alacsonyabb lett. Arányuk előző hónaphoz képest és egy év távlatában szinte alig változott.

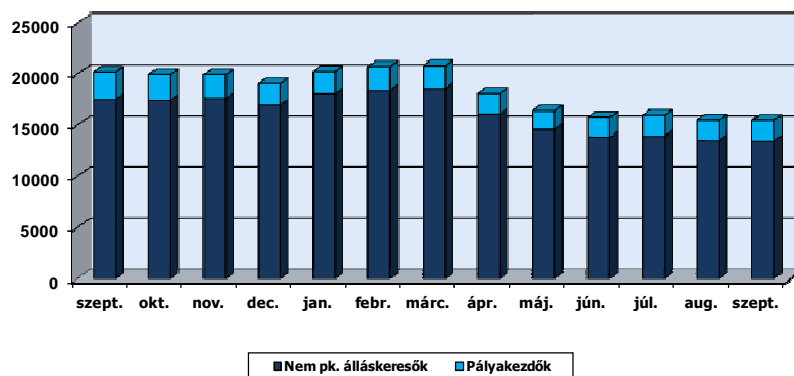
Az összes **szolgáltatásban**² érintettek száma **21592 fő** volt a megyében 2016. szeptember végéig. A két legmagasabb érintett létszámot produkáló szolgáltatási eszköz a munkaerő-piaci információnyújtás (22573 fő) és az álláskeresési tanácsadás (12514 fő) volt.

Pályakezdők

A nyilvántartott pályakezdő álláskeresők száma szeptemberben az előző havinál 59 fővel (3%-kal) több, az egy évvel korábbinál 680 fővel (25,3%-kal) kevesebb. **Létszámuk** a zárónapon **2010 fő**. Arányuk a nyilvántartott álláskeresők körében 12,9%-os, az előző hónapban 12,6%, tavaly ilyenkor 13,3%-os volt. A belépőkön belül augusztusban 19,9%-ot, tavaly ilyenkor 19,4%-ot képviseltek a pályakezdők.

Belépő létszámuk a tárgyhónapban **527 fő** volt, amely az elmúlt hónaphoz viszonyítva 101 fővel több, az előző év azonos időszakához képest 13,9%-kal kevesebb.

Nyilvántartott álláskeresők száma az elmúlt egy évben

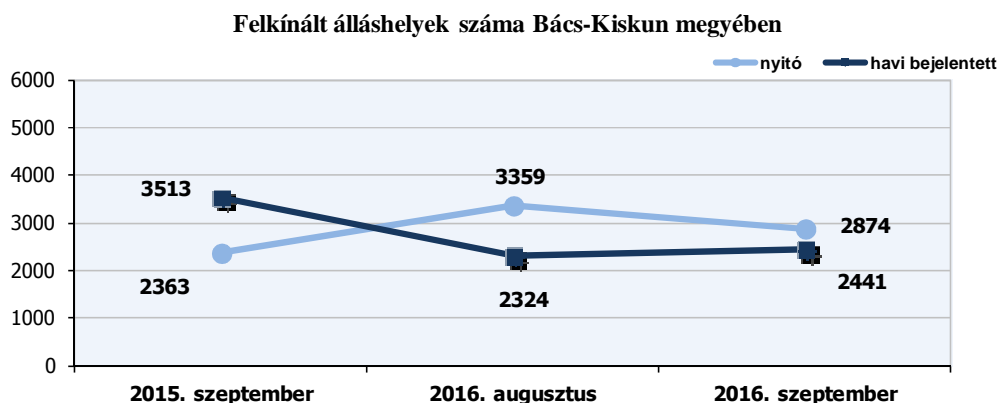


² Halmozott adatok

A pályakezdekők e havi 468 fős **kilépése** az augusztusi létszámnál 52 fővel, a 2015 szeptemberéhez viszonyítva 248 fővel lett kevesebb.

A pályakezdekőkön belül a nők aránya a magasabb, 55,2 százalék. 33,3%-a legfeljebb általános iskolát végzett, 20,2%-uk szakmai középfokú középiskolát, 41,2%-uk érettségizett, míg a diplomát szerzettek a pályakezdő nyilvántartott álláskeresők 5,3%-át teszik ki. A pályakezdekők közül ellátásra 281 fő jogosult, ők mindannyian foglalkoztatás helyettesítő támogatásban részesültek 2016 szeptemberében. A pályakezdő álláskeresők 10,9%-a már több mint egy év óta nem talál munkát, számuk 219 fő.

A munkaerő iránti kereslet



Szeptember hónap folyamán a bejelentett új álláshelyek száma 2441 darab volt, szemben az előző év szeptemberi 3513-mal. Az időszak elején meglévő 2874 álláshellyel együtt **5315 álláshelyet tudtunk a hónap során felkínálni** munkát kereső ügyfeleinknek. **Az összes munkalehetőségből 3513 állás maradt a hónap végén betöltetlen.** Ezzel 100 nyilvántartott álláskeresőre az időszak végén még 22,6 üres álláshely maradt, szemben az augusztusi 18,5 álláshellyel, tavaly ilyenkor pedig 13,5 volt e mutató értéke.

A munkaerő-piaci támogatások³

A nyilvántartott álláskeresők munkába történő visszatérését segítik a foglalkoztatási támogatások, melyek nagy része munkaerő-piaci programok keretében valósul meg, de a másodlagos munkaerő-piacon elhelyezkedési lehetőséget nyújt a közfoglalkoztatás is.

³ az előző havi adatokat tartalmazza

Bács-Kiskun megyében a támogatások által érintettek létszáma⁴ 2016 augusztusában⁵ 5030 fő, amely az előző havitól 9,3%-kal (430 fővel), az előző év azonos időszakától pedig 2357 fővel⁶ több. A támogatottakon belül legtöbbször a bérköltség támogatást (2481 fő), a foglalkoztatást elősegítő képzést (1447 fő), valamint bértámogatást (547 fő) igénybe vevők vannak. Munkahelymegőrző támogatásban 311 fő részesül, amely a júliusi létszámnál 8 fővel, az előző év azonos időszakánál 174 fővel több. Lakhatási támogatás érintett létszáma 42 fő. A támogatottak jelentős része, 3698 fő a GINOP⁷ programokon keresztül jut a támogatáshoz, mely létszám az előző havinál 2,5%-kal magasabb.

Közfoglalkoztatás⁸

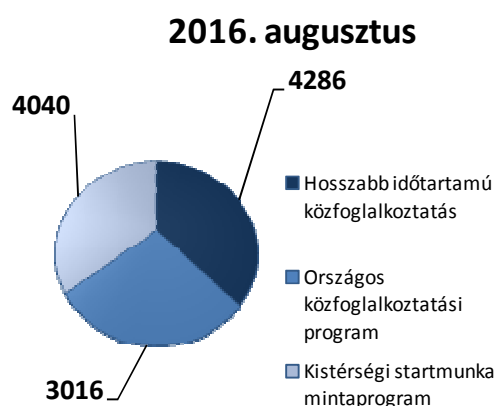
A közfoglalkoztatás keretén belül 2016 augusztusában 11342 fő⁹ dolgozott a megyében, amely az előző havi létszámnál 8%-kal kevesebb, az előző év azonos időszakánál pedig 3,1%-kal magasabb. A legtöbb közfoglalkoztatottat ebben a hónapban is Kalocsa járásban alkalmazzák (1783 főt), de jelentős létszám tartozik a bajai (1686 fő), a kecskeméti (1448 fő), valamint Kiskunhalas (1100 fő) térséghez is.

Hosszabb időtartamú közfoglalkoztatás nettó létszáma 4286 fő volt az év nyolcadik hónapjában, mely az összes közfoglalkoztatott 37,8%-át jelenti.

Iskolai végzettségüket tekintve a legfeljebb általános iskolát végzettek vannak a legnagyobb arányban (54%, 2313 fő), de a középfokú szakmai végzettségük részaránya (24,4%) is közelít az egynegyedhez.

Országos közfoglalkoztatás keretében 3016 fő dolgozott, melynek több mint fele (1565 fő) középfokú végzettségű¹⁰. A felsőfokú intézményben diplomát szerettek aránya (4,9%) e támogatási formában a legmagasabb. Az országos közfoglalkoztatásban dolgozók körében a férfiak vannak többségben, 55,3 százalék az arányuk.

Kistérségi startmunka mintaprogramban érintettek létszáma 4040 fő 2016 augusztusában. E kategóriában szinte egyenlő arányban vannak a nők és a férfiak, az iskolai végzettségi fokot tekintve



⁴ Tartalmazza az előző hónapról áthúzódó létszámot is.

⁵ Legutolsó adat

⁶ A TÁMOP programok lezárása miatt jelentősek a változások.

⁷ GINOP: Gazdaságfejlesztési és Innovációs Operatív Program

⁸ Legutolsó adat

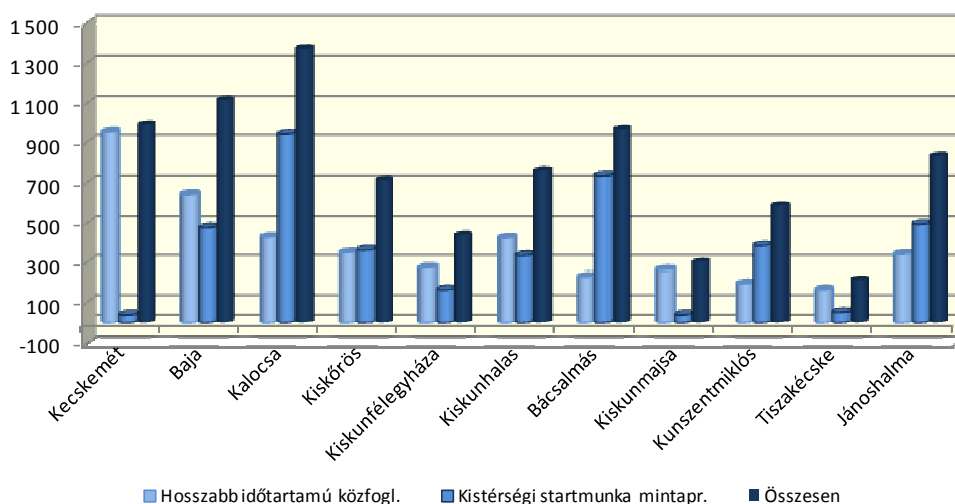
⁹ Az egyén tartózkodási helye szerinti nettó létszám

¹⁰ Szakmai és érettségizett

hasonló a hosszabb időtartamú támogatási paraméteréhez. Kistérségi startmunka program keretében is a legfeljebb általános iskolát végzettek vannak a legnagyobb arányban (53,5%), számuk 2160 fő. A közfoglalkoztatottak közül, ebbe a programba tartozók körében legalacsonyabb a diplomások aránya.

Kor szerinti összetétel alapján mindhárom támogatási paraméter esetében a 26 és 50 év közötti dolgozók vannak a legmagasabb létszámmal: a hosszabb időtartamú közfoglalkoztatáson belül 2469 fő, ami majd hattizedes arány; az országos közfoglalkoztatásban érintettek 56,7%-a (1710 fő), míg e korosztályt képviselők száma 2349 fő a kistérségi startmunka mintaprogramon belül (arányuk 58,1%). A munkaadó gazdasági főtevékenységét tekintve mindhárom támogatott programban igen jelentős a közigazgatás aránya, 65,3 és 92% között mozog. Emellett 16,4%-os aránnyal képviseltetik magukat a mezőgazdaságban dolgozók az országos közfoglalkoztatás esetében.

Közfoglalkoztatottak érintett nettó létszáma Bács-Kiskun megyében
2016 augusztusában

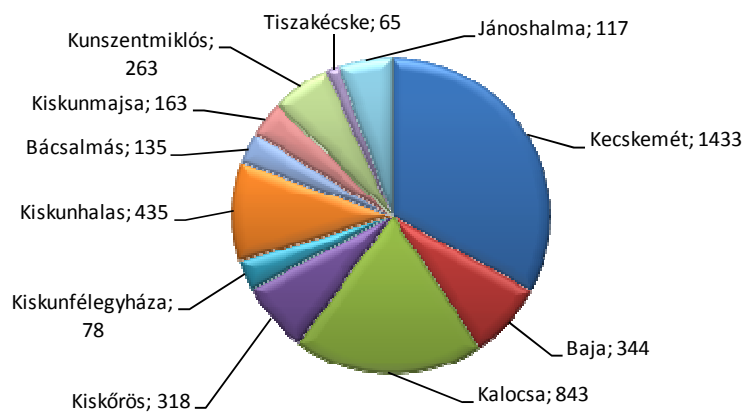


A **járásokat** tekintve, a hosszabb időtartamú közfoglalkoztatásban dolgozók száma Kecskemét (956 fő), Baja (641 fő), Kalocsa (431 fő) járásban volt a legmagasabb. Kistérségi startmunka mintaprogram esetében az előző hónap megoszlásához képest kis mértékben változott a járások aránya. Kalocsa járásban foglalkoztatták a legtöbb munkavállalót, aránya 23,4% az összes kistérségi létszámból, Bácsalmás 18,2, míg Jánoshalma 12,3 százalékot képvisel.

Közérdekű munkavégzés

2016 szeptemberéig¹¹ közérdekű munkavégzéssel kapcsolatos **ügyek** száma **4361 db** volt Bács-Kiskun megyében. A legtöbb ügyel a kecskeméti (1433 db) és a kalocsai (843 db) járásban foglalkoztak. Az ügyek több mint fele már teljesített, 30,4%-a lezárt státuszú, míg 5,3 százaléka elévült.¹²

**Közérdekű munkavégzéshez kapcsolódó ügyek száma
Bács-Kiskun megyében 2016 szeptemberéig**



A **közérdekű munkát vállaltak** („elkövetők”) száma **2571 fő**¹³ volt eddig, a létszám 46 fővel emelkedett augusztus óta. A közérdekű munkát vállalók számára az osztályok a foglalkoztatók által megadott igényekhez kapcsolódó munkalehetőségeket ajánlanak fel. 2016 szeptemberében összesen 64 db munkalehetőség-bejelentés érkezett Bács-Kiskun megye foglalkoztatási osztályaira.

¹¹ Legutolsó adat

¹² 2014. január 1-jétől halmozódó adatok.

¹³ 2014. január 1-jétől halmozódó adat.

Összefoglaló adatok

Megnevezés	2016.	2016.	2015.	Változás az előző		Változás az előző év	
	szeptember	augusztus	szeptember	hónaphoz képest		azonos hónapjához képest	
	fő			főben	a bázis %-ában	főben	a bázis %-ában
Nyilvántartott álláskeresők							
Nyilvántartott álláskereső	15520	15530	20229	-10	99,9	-4709	76,7
nemenként							
férfi	7139	7087	8880	52	100,7	-1741	80,4
nő	8381	8443	11349	-62	99,3	-2968	73,8
végzettségenként							
<= 8. ált. isk.	6300	6262	8355	38	100,6	-2055	75,4
szakmunkás	4516	4588	5888	-72	98,4	-1372	76,7
érettségi	3897	3863	5066	34	100,9	-1169	76,9
diplomás	807	817	920	-10	98,8	-113	87,7
pályakezdő	2010	1951	2690	59	103,0	-680	74,7
pályakezdő aránya (%)	13,0	12,6	13,3		0,4 %-pont		-0,3 %-pont
korcsoport							
<= 25 év	2926	2864	3785	62	102,2	-859	77,3
>25 & <= 50 éves	7972	7987	10698	-15	99,8	-2726	74,5
> 50 éves	4622	4679	5746	-57	98,8	-1124	80,4
nyilvántartásba							
összesen	2647	2181	3154	466	121,4	-507	83,9
belépők							
első alkalommal	333	268	374	65	124,3	-41	89,0
tartósan regisztrált *	4930	4974	6505	-44	99,1	-1575	75,8
tartósan regisztráltak aránya (%)	31,8	32,0	32,2		-0,2 %-pont		-0,4 %-pont
álláskeresők aránya ** (%)	6,6	6,7	8,9		-0,1 %-pont		-2,3 %-pont
Foglalkoztatási támogatások***							
Megnevezés	2016.	2016.	2015.	Változás az előző		Változás az előző év	
	augusztus	július	augusztus	hónaphoz képest		azonos hónapjához képest	
	fő			főben	a bázis %-ában	főben	a bázis %-ában
Közfoglalkoztatás****	11342	12322	11001	-980	92,0	341	103,1
ezen belül							
Hosszabb időtartamú közfoglalkoztatás	4286	5397	4436	-1111	79,4	-150	96,6
Országos közfoglalkoztatási program	3016	2957	3179	59	102,0	-163	94,9
Kistérségi startmunka mintaprogram	4040	3968	3386	72	101,8	654	119,3
Támogatási eszközök	5030	4600	2673	430	109,3	2357	188,2

* Egy éve, vagy annál régebben megszakítás nélkül minden hónapban szerepel a regisztrált álláskeresők állományában

** A gazdaságilag aktív népesség %-ában

*** Legutolsó adat

**** Az adatok az egyén tartózkodási helye szerinti nettó létszámot mutatják

A nyilvántartott álláskeresők száma

Megnevezés (járás)	2016. szeptember	Változása az előző hónaphoz		Változása az előző év azonos időszakához	
		fő	Index, %	fő	Index, %
Kecskemét	4742	-55	98,9	-881	84,3
Baja	1399	37	102,7	-754	65,0
Kalocsa	1859	4	100,2	-535	77,7
Kiskőrös	1514	-66	95,8	-675	69,2
Kiskunfélegyháza	864	-37	95,9	-248	77,7
Kiskunhalas	1485	17	101,2	-471	75,9
Bácsalmás	541	28	105,5	-190	74,0
Kiskunmajsa	710	21	103,0	-216	76,7
Kunszentmiklós	1103	25	102,3	-292	79,1
Tiszakécske	496	20	104,2	-83	85,7
Jánoshalma	807	-4	99,5	-364	68,9
Bács-Kiskun megye	15520	-10	99,9	-4709	76,7

Összetétel adatok

Megnevezés (járás)	Ellátási típus szerint				
	Nem résztvevő	Álláskeresési		FHT	Összesen
		járadék	segély		
Álláskeresők száma (fő)					
Kecskemét	2121	634	288	1699	4742
Baja	769	173	166	291	1399
Kalocsa	1050	227	153	429	1859
Kiskőrös	807	157	138	412	1514
Kiskunfélegyháza	513	129	89	133	864
Kiskunhalas	748	144	45	548	1485
Bácsalmás	287	72	53	129	541
Kiskunmajsa	358	73	41	238	710
Kunszentmiklós	581	122	75	325	1103
Tiszakécske	286	76	43	91	496
Jánoshalma	476	65	31	235	807
Bács-Kiskun megye	7996	1872	1122	4530	15520

Megnevezés (járás)	Nemenként		Iskolai végzettségenként					
	Férfi	Nő	8. ált.-nál kevesebb	Általános iskola	Szaktun. Szakisk.	Szakközépi Technikum	Gimnázium	Főiskola Egyetem
	Álláskeresők száma (fő)							
Kecskemét	2205	2537	179	1673	1168	917	442	363
Baja	641	758	36	389	485	294	101	94
Kalocsa	825	1034	72	608	632	350	115	82
Kiskőrös	678	836	98	544	477	215	127	53
Kiskunfélegyháza	389	475	13	276	256	172	92	55
Kiskunhalas	697	788	185	456	444	244	114	42
Bácsalmás	270	271	20	219	182	50	51	19
Kiskunmajsza	339	371	86	276	182	73	62	31
Kunszentmiklós	498	605	91	517	273	122	76	24
Tiszaújváros	217	279	26	160	164	60	61	25
Jánoshalma	380	427	75	301	253	87	72	19
Bács-Kiskun megye	7139	8381	881	5419	4516	2584	1313	807

Megnevezés (járás)	Korcsoportonként					
	<=20	>20 & <=25	>25 & <=35	>35 & <=45	>45 & <=55	>55
	éves					
Álláskeresők száma (fő)						
Kecskemét	226	517	941	1043	1041	974
Baja	87	196	242	280	247	347
Kalocsa	144	278	335	390	354	358
Kiskőrös	89	193	258	322	313	339
Kiskunfélegyháza	51	91	168	197	155	202
Kiskunhalas	97	213	291	359	301	224
Bácsalmás	49	85	86	108	97	116
Kiskunmajsza	34	83	142	172	161	118
Kunszentmiklós	56	121	211	238	228	249
Tiszaújváros	37	69	87	102	99	102
Jánoshalma	78	132	142	199	136	120
Bács-Kiskun megye	948	1978	2903	3410	3132	3149

A bejelentett betöltetlen álláshelyek havi mérlege
2016. szeptember

Megnevezés (járás)	Előző havi záró állomány	A hónap folyamán bejelentett álláshelyek száma	Havi érvényes bejelentések	A hónap folyamán megszűnt álláshelyek	Tárgyhavi záró állomány
Kecskemét	591	811	1402	355	1047
Baja	272	287	559	282	277
Kalocsa	313	210	523	153	370
Kiskőrös	162	180	342	173	169
Kiskunfélegyháza	251	130	381	134	247
Kiskunhalas	275	168	443	218	225
Bácsalmás	98	96	194	98	96
Kiskunmajsa	30	66	96	59	37
Kunszentmiklós	606	266	872	170	702
Tiszakécske	105	105	210	44	166
Jánoshalma	171	122	293	116	177
Bács-Kiskun megye összesen	2874	2441	5315	1802	3513
A. - mezőgazdaság, erdőgazd., halászat	323	255	578	199	379
B. - bányászat, kőfejtés		1	1	0	1
C. - feldolgozóipar	579	448	1027	241	786
D. - villamosenergia-, gáz-, gőzellátás	4	0	4	0	4
E. - vízellátás, szennyvíz gyűjtése, kezelése, hulladékgazdálkodás	25	29	54	29	25
F. - építőipar	132	143	275	67	208
G. - kereskedelem, gépjárműjavítás	213	214	427	132	295
H. - szállítás, raktározás	92	130	222	20	202
I. - szálláshely-szolgáltatás, vendégl.	99	113	212	92	120
J. - információ, kommunikáció	9	12	21	9	12
K. - pénzügyi, biztosítási tevékenység	20	12	32	1	31
L. - ingatlanügyletek	15	24	39	8	31
M. - szakmai, tudományos, műszaki tev.	42	64	106	30	76
N. - adminisztratív és szolgáltatást támogató tevékenység	257	136	393	62	331
O. - közigazgatás, védelem, kötelező társadalombiztosítás	855	642	1497	645	852
P. - oktatás	76	67	143	98	45
Q. - humán-egészségügyi, szociális ellátás	29	58	87	48	39
R. - művészet, szórakoztatás, szabadidő	28	28	56	32	24
S. - egyéb szolgáltatás	60	57	117	73	44
T. - Háztartás munkaadói tevékenysége					
U. - Területen kívüli szervezet	16	8	24	16	8
Bács-Kiskun megye összesen	2874	2441	5315	1802	3513
támogatott	1179	1141	2320	1064	1256
nem támogatott	1695	1300	2995	738	2257
Bács-Kiskun megye összesen	2874	2441	5315	1802	3513
	<i>megoszlás, %</i>				
Kecskemét	20,6	33,2	26,4	19,7	29,8
Baja	9,5	11,8	10,5	15,6	7,9
Kalocsa	10,9	8,6	9,8	8,5	10,5
Kiskőrös	5,6	7,4	6,4	9,6	4,8
Kiskunfélegyháza	8,7	5,3	7,2	7,4	7,0
Kiskunhalas	9,6	6,9	8,3	12,1	6,4
Bácsalmás	3,4	3,9	3,7	5,4	2,7
Kiskunmajsa	1,0	2,7	1,8	3,3	1,1
Kunszentmiklós	21,1	10,9	16,4	9,4	20,0
Tiszakécske	3,7	4,3	4,0	2,4	4,7
Jánoshalma	5,9	5,0	5,5	6,4	5,0
Bács-Kiskun megye összesen	100,0	100,0	100,0	100,0	100,0
támogatott	41,0	46,7	43,7	59,0	35,8
nem támogatott	59,0	53,3	56,3	41,0	64,2
Bács-Kiskun megye összesen	100,0	100,0	100,0	100,0	100,0

A nyilvántartott álláskeresők keresett foglalkozás szerint és a bejelentett üres álláshelyek száma, megoszlása, Bács-Kiskun megyében, 2016. szeptember végén
30 leggyakoribb foglalkozás

Sorszám	Összes álláskereső			Bejelentett üres állások			Pályakezdő álláskeresők		
	Foglalkozások	Regisztrált, fő	megoszlás, %	Állások	(db)	megoszlás, %	Foglalkozások	Regisztrált, fő	megoszlás, %
1	9239 Egyéb, máshova nem sorolható egyszerű szolgáltatási és szállítási foglalkozású	3618	23,3	9310 Egyszerű ipari foglalkozású	612	17,4	9239 Egyéb, máshova nem sorolható egyszerű szolgáltatási és szállítási foglalkozású	457	22,7
2	5113 Bolti eladó	1237	8,0	9239 Egyéb, máshova nem sorolható egyszerű szolgáltatási és szállítási foglalkozású	414	11,8	4112 Általános irodai adminisztrátor	239	11,9
3	4112 Általános irodai adminisztrátor	973	6,3	9331 Egyszerű mezőgazdasági foglalkozású	161	4,6	5113 Bolti eladó	136	6,8
4	9112 Intézményi takarító és kisegítő	520	3,4	9223 Rakodómunkás	126	3,6	5132 Pincér	57	2,8
5	8417 Tehergépkocsi-vezető, kamionsofőr	290	1,9	9225 Kézi csomagoló	123	3,5	9310 Egyszerű ipari foglalkozású	42	2,1
6	9236 Konyhai kisegítő	285	1,8	9332 Egyszerű erdészeti, vadászati és halászati foglalkozású	114	3,2	5211 Fodrász	34	1,7
7	9331 Egyszerű mezőgazdasági foglalkozású	283	1,8	5113 Bolti eladó	108	3,1	7321 Lakatos	33	1,6
8	9119 Egyéb takarító és kisegítő	256	1,6	9329 Egyéb egyszerű építőipari foglalkozású	92	2,6	5135 Cukrász	32	1,6
9	7321 Lakatos	247	1,6	7321 Lakatos	74	2,1	3623 Anyaggazdálkodó, felvásárló	31	1,5
10	9310 Egyszerű ipari foglalkozású	245	1,6	8425 Targoncavezető	71	2,0	5134 Szakács	31	1,5
11	5132 Pincér	202	1,3	8219 Egyéb termék-összeszerelő	61	1,7	9331 Egyszerű mezőgazdasági foglalkozású	30	1,5
12	9231 Portás, telepőr, egyszerű őr	201	1,3	8417 Tehergépkocsi-vezető, kamionsofőr	60	1,7	9112 Intézményi takarító és kisegítő	28	1,4
13	5254 Vagyonőr, testőr	194	1,3	7919 Egyéb, máshova nem sorolható ipari és építőipari foglalkozású	53	1,5	3611 Pénzügyi ügyintéző (a pénzügyi ügyintéző kivételével)	23	1,1
14	9223 Rakodómunkás	191	1,2	7511 Kőműves	50	1,4	5133 Pultos	23	1,1
15	9329 Egyéb egyszerű építőipari foglalkozású	183	1,2	9112 Intézményi takarító és kisegítő	50	1,4	7223 Bútorasztalos	23	1,1
16	7535 Festő és mázó	180	1,2	7325 Hegesztő, lángvágó	49	1,4	7323 Forgácsoló	23	1,1
17	8211 Mechanikaigép-összeszerelő	160	1,0	4112 Általános irodai adminisztrátor	48	1,4	3116 Gépészmunkás	21	1,0
18	8425 Targoncavezető	144	0,9	7114 Pék, édesipartermék-gyártó	44	1,3	8211 Mechanikaigép-összeszerelő	21	1,0
19	7511 Kőműves	141	0,9	8211 Mechanikaigép-összeszerelő	40	1,1	9236 Konyhai kisegítő	21	1,0
20	5211 Fodrász	125	0,8	5134 Szakács	39	1,1	9329 Egyéb egyszerű építőipari foglalkozású	21	1,0
21	4190 Egyéb, máshova nem sorolható irodai, ügyviteli foglalkozású	116	0,7	6115 Dísznövény-, virág- és faiskolai kertész, csemetenevelő	34	1,0	5221 Gyermekfelügyelő, dajka	19	0,9
22	5134 Szakács	109	0,7	8212 Villamosberendezés-összeszerelő	34	1,0	7511 Kőműves	18	0,9
23	3513 Szociális gondozó, szakgondozó	108	0,7	9236 Konyhai kisegítő	34	1,0	2152 Rendszergazda	16	0,8
24	3623 Anyaggazdálkodó, felvásárló	106	0,7	7535 Festő és mázó	33	0,9	9119 Egyéb takarító és kisegítő	16	0,8
25	6115 Dísznövény-, virág- és faiskolai kertész, csemetenevelő	104	0,7	5133 Pultos	32	0,9	9224 Pultfeltöltő, árufeltöltő	16	0,8
26	7223 Bútorasztalos	104	0,7	7333 Mezőgazdasági és ipari gép (motor) karbantartója, javítója	32	0,9	8219 Egyéb termék-összeszerelő	15	0,7
27	3910 Egyéb ügyintéző	99	0,6	7513 Ács	32	0,9	3513 Szociális gondozó, szakgondozó	14	0,7
28	5111 Kereskedő	99	0,6	9119 Egyéb takarító és kisegítő	30	0,9	5111 Kereskedő	13	0,6
29	7325 Hegesztő, lángvágó	99	0,6	7212 Szabó, varó	28	0,8	7114 Pék, édesipartermék-gyártó	13	0,6
30	7323 Forgácsoló	97	0,6	7331 Gépjármű- és motorkarbantartó, -javító	28	0,8	7535 Festő és mázó	13	0,6

**Munkaerő-piaci támogatások eszközei
2016. augusztus***

Érintett bruttó létszám a/	2016.	2016.	2015.	Változás az előző		Változás az előző	
	augusztus	július	augusztus	hónaphoz képest		évhez képest	
	fő			főben	a bázis %-ában	főben	a bázis %-ában
Foglalkoztatást elősegítő képzés támogatása	1447	1426	498	21	101,5	949	290,6
Bértámogatás	547	556	117	-9	98,4	430	467,5
Álláskeresők vállalkozóvá válását elősegítő támogatások	198	178	106	20	111,2	92	186,8
Bérbérlés támogatás	2481	2091	1713	390	118,7	768	144,8
Helyközi utazás támogatása	1	1	3	0	100,0	-2	33,3
Munkaadós képzés támogatása	3	3	0	0	100,0	3	0,0
Lakhatási támogatás	42	42	99	0	100,0	-57	42,4
Munkaerő-piaci támogatások eszközei b/	4719	4297	2536	422	109,8	2183	186,1
Ezen belül:							
Ifjúsági Garancia GINOP 5.2.1	1082	1140	0	-58	94,9	1082	0,0
GINOP 6.1.1	745	703	0	42	106,0	745	0,0
GINOP 5.1.1	1871	1765	0	106	106,0	1871	0,0
GINOP összesen	3698	3608	0	90	102,5	3698	0,0
Visszatérő 2015	5	5	0	0	100,0	5	0,0
Egyéb programok**	1016	684	2536	332	148,5	-1520	40,1
Munkaerő-piaci Programok	4719	4297	2536	422	109,8	2183	186,1
Munkahelymegőrző támogatás c/	311	303	137	8	102,6	174	227,0
Támogatások összesen	5030	4600	2673	430	109,3	2357	188,2

* Legutolsó adat

** A TÁMOP-programok 2015. október 31-ig véget értek, így 2015. decemberi adatokban már nem jelenik meg azokhoz tartozó létszám, nem összehasonlíthatók a korábbi adatokkal.

a/ Tartalmazza az előző hónapról áthúzódó létszámot is.

b/ NFSZ. Adattárház adatai

c/ A Foglalkoztatási Osztályok nyilvántartása alapján

Megnevezés (járás)	Foglalkoztatást elősegítő képzés támogatása	Álláskereső klubban való részvétel idejére keresetpótló juttatás	Bértámogatás	Álláskeresők vállalkozóvá válását elősegítő támogatások	Bérbérlés támogatás	Helyközi utazás támogatása	Munkaadós képzés támogatása	Munkahelymegőrző támogatás	Lakhatási támogatás	Munkaerő-piaci támogatás eszközei
Kecskemét	115	0	84	32	393	0	0	106	0	730
Baja	207	0	136	22	367	1	0	67	0	800
Kalocsa	204	0	101	34	412	0	0	34	0	785
Kiskőrös	195	0	64	20	209	0	0	51	0	539
Kiskunfélegyháza	79	0	30	23	169	0	0	4	0	305
Kiskunhalas	129	0	12	15	245	0	0	14	0	415
Bácsalmás	150	0	22	12	246	0	0	13	0	443
Kiskunmajsa	94	0	20	7	100	0	0	11	0	232
Kunszentmiklós	125	0	27	3	123	0	0	5	0	283
Tiszakécske	72	0	37	6	84	0	3	5	0	207
Jánoshalma	77	0	14	6	133	0	0	1	0	231
Foglalkozási Főosztály	0	0	0	18	0	0	0	0	42	60
Bács-Kiskun megye	1447	0	547	198	2481	1	3	311	42	5030

**Közfoglalkoztatás
2016. augusztus***

Nettó létszám**	2016. augusztus	2016. július	2015. augusztus	Változás az előző hónaphoz képest		Változás az előző évhez képest	
	fő			főben	a bázis %-ában	főben	a bázis %-ában
Hosszabb időtartamú közfoglalkoztatás támogatása	4 286	5 397	4 436	-1 111	79,4	-150	96,6
Országos közfoglalkoztatási program támogatása	3 016	2 957	3 179	59	102,0	-163	94,9
Kistérségi startmunka mintaprogram támogatása	4 040	3 968	3 386	72	101,8	654	119,3
Támogatási paraméter	11 342	12 322	11 001	-980	92,0	341	103,1

* Legutolsó adat

** Tartalmazza az előző hónapról áthúzódó létszámot is.

Megnevezés (járás)	Hosszabb időtartamú közfoglalkoztatás támogatása	Országos közfoglalkoztatási program támogatása	Kistérségi startmunka mintaprogram támogatása	Támogatási paraméter*
Kecskemét	955	455	38	1 448
Baja	641	566	479	1 686
Kalocsa	431	408	944	1 783
Kiskőrös	352	366	365	1 083
Kiskunfélegyháza	275	111	167	553
Kiskunhalas	427	336	337	1 100
Bácsalmás	232	129	737	1 098
Kiskunmajsa	265	97	38	400
Kunszentmiklós	197	288	387	872
Tiszaújváros	167	155	51	373
Jánoshalma	344	105	497	946
Bács-Kiskun megye	4 286	3 016	4 040	11 342

*Az adatok az egyén tartózkodási helye szerinti nettó létszámot mutatják.

A közfoglalkoztatottak száma, összetétele

Megnevezés (járás)	2016. augusztus	Változása az előző hónaphoz		Változás az előző év azonos hónapjához képest	
		fő	Index, %	fő	Index, %
Kecskemét	1 448	-239	85,8	-192	88,3
Baja	1 686	-56	96,8	112	107,1
Kalocsa	1 783	-72	96,1	40	102,3
Kiskőrös	1 083	-92	92,2	75	107,4
Kiskunfélegyháza	553	-47	92,2	38	107,4
Kiskunhalas	1 100	-189	85,3	66	106,4
Bácsalmás	1 098	-36	96,8	15	101,4
Kiskunmajsza	400	-61	86,8	53	115,3
Kunszentmiklós	872	-107	89,1	-4	99,5
Tiszakécske	373	-22	94,4	37	111,0
Jánoshalma	946	-59	94,1	101	112,0
Bács-Kiskun megye	11342	-980	92,0	341	103,1

megoszlás %

Megnevezés (járás)	Nemenként		Iskolai végzettségként					
	Férfi	Nő	8. ált.-nál kevesebb	Általános iskola	Szaktun. Szakis k.	Szakközépi Technikum	Gimnázium	Főiskola Egyetem
Kecskemét	11,5	13,8	11,8	12,6	8,6	19,8	17,0	25,8
Baja	16,7	13,4	7,0	13,4	18,5	17,1	12,3	18,9
Kalocsa	15,8	15,8	12,8	15,9	17,2	18,2	9,7	11,6
Kiskőrös	9,5	9,7	8,5	10,5	9,9	7,6	7,9	8,0
Kiskunfélegyháza	5,2	4,6	3,1	5,0	4,3	6,8	5,0	6,9
Kiskunhalas	9,2	10,2	15,9	8,6	10,3	9,5	9,3	9,1
Bácsalmás	9,9	9,6	7,8	9,6	11,6	5,9	12,0	5,5
Kiskunmajsza	3,3	3,7	7,6	3,4	2,7	2,7	5,0	3,6
Kunszentmiklós	7,0	8,3	10,6	9,1	6,0	5,9	7,9	3,6
Tiszakécske	3,8	2,8	3,6	3,7	3,2	1,7	3,7	2,9
Jánoshalma	7,9	8,0	11,4	8,2	7,7	5,0	10,3	4,0
Bács-Kiskun megye	100,0	100,0	100,0	100,0	100,0	100,0	100,0	100,0

megoszlás %

Megnevezés (járás)	Korcsoportonként					
	20 év alatt	21 - 25	26 - 35	36 - 45	46 - 55	55 felett
Kecskemét	14,2	12,9	12,6	11,9	12,5	14,3
Baja	12,5	15,4	15,6	14,2	15,3	14,8
Kalocsa	15,7	15,8	16,6	15,8	15,8	14,9
Kiskőrös	12,8	9,3	8,4	9,6	10,5	9,6
Kiskunfélegyháza	2,8	4,7	5,2	4,5	4,9	5,5
Kiskunhalas	7,1	9,7	9,9	10,7	9,3	9,3
Bácsalmás	12,5	9,5	10,4	9,7	9,6	9,0
Kiskunmajsza	4,6	3,2	3,5	4,0	3,4	3,0
Kunszentmiklós	7,1	7,0	6,3	8,1	7,9	9,1
Tiszakécske	1,8	3,1	2,5	3,0	3,9	4,1
Jánoshalma	8,9	9,4	9,0	8,6	7,1	6,4
Foglalkoztatási Főosztály*	0	0	0	0	0	0
Bács-Kiskun megye	100,0	100,0	100,0	100,0	100,0	100,0

*Foglalkoztatási Osztályra nem bontható adat.

Közérdekű munkavégzés adatai

Járás	Ügyek száma*							Elkövetők száma*	Elkövetők számának változása előző hónaphoz képest	Munkalehetőség bejelentések
	Folyamatban	Kijelölt	Munkavégzés	Teljesített	Lezárt	Elévült	Összesen			
	db							fő	fő	db
Kecskemét	86	57		615	502	173	1433	755	18	22
Baja	9	2	6	249	68	10	344	214	2	3
Kalocsa	12	17		572	240	2	843	440	6	11
Kiskőrös	2	5	15	203	80	13	318	223	3	4
Kiskunfélegyháza	1	12	1	68	48	3	133	97	1	5
Kiskunhalas	2	8	9	290	126		435	284	5	10
Bácsalmás	6	2	3	82	42		135	95	3	2
Kiskunmajsa	13			96	54		163	102	1	0
Kunszentmiklós	23	1	3	118	95	23	263	154	3	2
Tiszakécske	3	5	10	34	12	1	65	49	3	3
Jánoshalma	5		3	154	60	7	229	158	1	2
Bács-Kiskun megye	162	109	50	2481	1327	232	4361	2571	46	64

*2014. január 1. óta halmozott adat

MÓDSZERTANI ÚTMUTATÓ

Nyilvántartott állás keresők: a Nemzeti Foglalkoztatási Szolgálat (NFSZ) nyilvántartásában lévő állás kereső, az a személy, aki a munkaviszony létesítéséhez szükséges feltételekkel rendelkezik, oktatási intézmény nappali tagozatán nem folytat tanulmányokat, öregségi nyugdíjra nem jogosult, rehabilitációs járadékban nem részesül, az alkalmi foglalkoztatásnak minősülő jogviszony kivételével munkaviszonyban nem áll, egyéb kereső tevékenységet sem folytat, és elhelyezkedése érdekében az állami szervvel együttműködik, és akit az állami foglalkoztatási szerv állás keresőként nyilvántart.

Zárónapi (stock jellegű) adatok: zárónapra, a tárgy hónap 20-ára vonatkozó idő ponti adatok.

A tárgy hónap alatt bekövetkezett eseményekre, áramlásokra vonatkozó (flow jellegű) adatok: az előző hónap zárónapja és a tárgy hónap zárónapja közötti idő intervallumra vonatkoznak.

Érintett létszám: tárgyidőszaki nyitó + tárgyidőszaki belépő létszám együtt.

Az adatok forrása: NFSZ Adattárház.

A területi adatok **2013. július 1-jétől** illetékesség-változás miatt a **44/2012. (XII. 22.) NGM rendelet** (a munkaügyi központok, valamint a fővárosi és megyei kormányhivatal járási (fővárosi kerületi) hivatala munkaügyi kirendeltségének illetékességéről) alapján járásokra vonatkoznak.

A **67/2015. (III. 30.) Korm. rendelet** módosításának 2015. július 22-i hatályba lépését követően megváltozott az állami foglalkoztatási szervként eljáró Bajai, Bácsalmási, Kiskunhalasi és a Jánoshalmi Járási Hivatalok illetékességi területe.

2015. április 1-jétől a 2010. évi CXXVI. törvény (a fővárosi és megyei kormányhivatalokról, valamint a fővárosi és megyei kormányhivatalok kialakításáról és a területi integrációval összefüggő törvénymódosításokról) értelmében a Bács-Kiskun Megyei Kormányhivatal Munkaügyi Központjának jogutódja a Bács-Kiskun Megyei Kormányhivatal Foglalkoztatási Főosztálya.

Relatív mutatók:

Az országon belüli különböző szintű területi egységek munkaerő-piaci helyzetének összehasonlítására szolgálnak.

a) **A nyilvántartott állás keresők aránya:** a nyilvántartott állás keresők száma a KSH Nemzetgazdasági Munkaerőmérlegében publikált (a tárgy évet megelőző év április 1-jére vonatkozó) gazdaságilag aktív népesség adat százalékában

b) **Relatív mutató:** a nyilvántartott állás keresők száma a munkavállalási korú népesség százalékában. Ennek a mutatónak a nevezője is a KSH-tól származik (eredeti forrása a Népesség nyilvántartás) településenként is meg lehet határozni, ellentétben az a) mutatóval.

A településsoros adatok megtalálhatók az NFSZ (Nemzeti Foglalkoztatási Szolgálat) http://nfsz.munka.hu/engine.aspx?page=full_afsz_stat_telepules_adatok_2015 honlapján, a Foglalkoztatás/Statistika/Településsoros munkanélküliségi adatok menüpont alatt.

Közérdekű munkavégzés tartalma: a közérdekű munkával sújtott, illetve a meg nem fizetett pénzbírság vagy helyszíni bírság megváltása érdekében közérdekű munkát vállalt elkövetők, továbbá a helyi önkormányzat rendeletében meghatározott magatartást elkövetőkre kiszabott közigazgatási bírságot közérdekű munkával megváltó kötelezettek, valamint közérdekű munkával sújtott elítéltek közérdekű munkavégzésével kapcsolatos információk.

A Bács-Kiskun Megyei Kormányhivatal Foglalkoztatási Főosztályának havi rendszeres gyakorisággal megjelenő **Munkaerő-piaci helyzetképe 2012-től megtalálható weblapunkon** a – Statisztika – Munkaerő-piaci tájékoztató – elérési útvonalon:

http://bacs-kiskun.munka.hu/engine.aspx?page=bacs_statiztika_munkaeropiati_tajekoztato