



BÁCS-KISKUN MEGYEI KORMÁNYHIVATAL
Munkaügyi Központja

MUNKAERŐ-PIACI HELYZETKÉP
BÁCS-KISKUN MEGYÉBEN
2013. I. FÉLÉV



Keckemét, 2013. augusztus

Másodlagos publikálás, csak a forrás megjelölésével történhet

Készült

A BÁCS-KISKUN MEGYEI KORMÁNYHIVATAL
MUNKAÜGYI KÖZPONTJÁBAN

KOLLÁR PÉTER
igazgató

Elemző: Brandicsné Urbán Anikó

TARTALOMJEGYZÉK

ÖSSZEFOGLALÁS	4
I. GAZDASÁGI KÖRNYEZET	6
<i>I.1. Gazdasági környezet főbb jellemzői</i>	<i>6</i>
<i>I.2. Gazdasági aktivitás</i>	<i>7</i>
II. A MUNKANÉLKÜLISÉG JELLEMZŐI	7
<i>II.1. A nyilvántartott álláskeresők számának és arányának alakulása</i>	<i>7</i>
<i>II.2. A nyilvántartott álláskeresők összetételének főbb jellemzői</i>	<i>9</i>
<i>II.3. A pályakezdő munkanélküliek jellemzői</i>	<i>11</i>
<i>II.4. A munkaerő iránti kereslet alakulása a nyilvántartási adatok alapján</i>	<i>12</i>
<i>II.5. A létszámcsökkentési bejelentések alakulása</i>	<i>13</i>
<i>II.6. Passzív ellátás</i>	<i>14</i>
<i>II.7. A munkanélküliség térségi jellemzői</i>	<i>14</i>
III. MUNKAERŐ-PIACI TÁMOGATÁSOK JELLEMZŐI	16
<i>III.1. Az aktív foglalkoztatási támogatások</i>	<i>16</i>
<i>III.2. A foglalkoztatási támogatások összetétel jellemzői</i>	<i>19</i>
<i>III.3. TÁMOP és Első Munkahely Garancia Programok</i>	<i>22</i>
IV. KÖZFOGLALKOZTATÁS	24
MELLÉKLETEK	25

ÖSSZEFOGLALÁS

Bács-Kiskun megyében a januári, februári emelkedést követően az *év közepéig hónapról-hónapra* – ugyan csökkenő ütemben - *fokozatosan kisebbedett a nyilvántartott állás keresők záró állománya*.

A nyilvántartott állás keresők száma a megyében 2013. június végén 29347 fő volt, az előző hónapinál egy százalékkal kevesebb, az egy évvel korábbinál fél százalékkal több. Bács-Kiskun megyében 2013. első félévben a nyilvántartott **állás keresők átlagos létszáma 33277 fő volt**, az előző év első félévi átlagánál **2,1%-kal több**. A **pályakezdekők átlagos aránya 13,2%-os**, átlagszámuk 4403, számuk egy év alatt 22,5%-kal nőtt, a regisztrált állományon belüli arányuk 2,2 százalékponttal magasabb. ¹

Minimálisan emelkedett a munkanélküliség mértéke, a nyilvántartott állás keresők gazdaságilag aktív népességhez mért 2013. első félévi átlagos aránya 14,6%, míg egy évvel ezelőtt 14,2% volt.

Emelkedett a tartós munkanélküliség, az egy éven túl folyamatosan állás keresők aránya 30,7%, mely hat százalékponttal alacsonyabb, mint tavaly.

Kisebbedett a nők átlagos aránya (0,6%-ponttal). A munkanélküliek állományában a nők vannak többségben, átlagos arányuk 52,4%, átlagos számuk 17261 fő. Egy év alatt a férfiak átlagléttszáma (16016 fő) 3,3%-kal emelkedett, a nőké kevésbé egy százalékkal.

Az *összevont korcsoportonként* megállapítható, hogy az egy évvel korábbi állapothoz képest az 50 évnél idősebbek aránya és a 25 évnél fiatalabbaké kissé emelkedett, a közte lévő korosztályé kisebbedett, számukat tekintve legnagyobb mértékű (9,5%-os) emelkedés a 25 év alattiak körében történt, a 26-50 év közöttiek száma mintegy kettő és fél százalékkal kevesebb. A nyilvántartott állás keresők *iskolai végzettség* szerinti összetétele kis mértékben módosult. A szakmai középfokú és a felső fokú végzettségük részesedése kisebbedett, a többi iskolatípushoz tartozóké kissé magasabb lett (ezen belül a gimnáziumiaké 0,4, az általános iskolát be sem fejezőké 0,2%-ponttal). Továbbra is magas a legfeljebb általános iskolát végzettek aránya, a nyilvántartott állás keresők kétötödét teszik ki, a szakmai középfokú végzettségük részesedése közel egyharmad, az érettségivel rendelkezőké közel egynegyed, a diplomás állás keresők hányada nem éri el a négy és fél százaléket.

Többen részesültek szociális ellátásban (az állás keresők közel egyharmada), kevesebben járadék típusú ellátásban, s emelkedett az ellátatlanok részaránya, mely a regisztrált állomány 56,1%-a. A két százaléket sem kitevő segély típusú ellátásra jogosultak száma is növekedett.

¹ Összefüggésbe hozható a felsőfokú oktatásra vonatkozó szabályok változásával.

2013. I. félév folyamán 20,5 ezer fő kérte nyilvántartásba vételét, 11,6%-kal kevesebb, mint előző év azonos félévében. Az új **belépők** aránya 9,1%-a, a visszatérőké 90,9%, egy év alatt az ismételt beérkezők részesedése 1,7%-ponttal alacsonyabb lett. A belépők 17%-a pályakezdő fiatal, számuk egy év alatt hét százalékkal nőtt. Ugyanezen idő alatt a regisztrációs rendszert 24,6 ezer fő hagyta el, a tavalyinál öt százalékkal többen. Közülük 3,9 ezer fő pályakezdőként szerepelt a nyilvántartásban, száma 22,5 százalékkal haladta meg, a bázis időszakét.

2013. első félév folyamán a munkáltatók **15851 új munkalehetőséget jelentettek be**, hat százalékkal kevesebbet, mint 2012 év első felében. A bejelentett állásokból 68%-a támogatott álláshely (10,9 ezer), a fennmaradó öt ezer pedig támogatás nélküli volt. Egy év alatt alig fél százalékponttal emelkedett a támogatott állások aránya.

A zárónapi, hó végén még üresen maradt munkalehetőségek féléves átlagos száma 1316 darab volt, szemben a tavalyi 1522 darabbal. Ennek alapján 100 nyilvántartott álláskeresőre 2013. első félévben átlagosan 4 álláslehetőség jutott, ugyanez a mutató egy évvel ezelőtt 4,7 volt.

Bács-Kiskun megyében 2013. első félévben **foglalkoztatási támogatásban** érintettek száma² (8,1 ezer fő, ebből 2,7 ezer fő képzésben részesült) 23%-kal haladta meg a bázis időszakét. Ebből 5,5 ezer fő az EU-s forrásból működő TÁMOP program vagy munkaerő-piaci program keretében részese a támogatásnak. A programok keretében működő támogatások létszáma közel kétharmados növekedést mutat. Ezen felül munkahelyteremtő beruházáson foglalkoztatottak száma 373 fő, kétötödöt meghaladóan emelkedett egy év alatt.³ **Közfoglalkoztatás** révén az idén 10,5 ezer fő jutott munkalehetőséghez, egyharmadával többen, mint előző év azonos időszakában. Közel fele hosszabb időtartamú, háromtizede kistérségi startmunka program és egynegyede országos közfoglalkoztatási program keretében dolgozik.

² Az érintett létszám tartalmazza az előző évről áthúzódó támogatásokat is.

³ Előző években megítélt támogatások továbbfoglalkoztatási kötelezettségével együtt.

I. Gazdasági környezet

I.1. Gazdasági környezet főbb jellemzői

Március végén közel 103 ezer megyei székhelyű gazdasági szervezet szerepelt a regisztrációban, egy százalékkal több, mint egy évvel korábban. Elsősorban az önálló vállalkozók és a nonprofit szervezetek száma emelkedett, a társas vállalkozásoké némileg csökkent. A regisztrált szervezetek négy százaléka állt csőd-, vagy felszámolási eljárás alatt, amely arány a szövetkezeteknél elérte a 16%-ot. A vállalkozások száma 97,4 ezer, melynek közel egynegyede társas, a többi önálló vállalkozás.

A beruházásokra fordított összegek (20,5 milliárd forint) folyó áron 18%-kal emelkedtek. A fejlesztési pénzeszközök közel felét az iparba fektették be, ezen kívül csak a mezőgazdaság, a kereskedelem, valamint a szállítás és raktározás képviselt jelentősebb – egytized körüli – részarányt. A beruházások egy lakosra vetített 39 ezer forintos értéke az országos átlag nyolctizedét érte el.

Az ipari teljesítmények a Mercedes autógyár termelésének megindulásával jelentősen emelkedtek, a telephely szerinti termelés volumene több mint hattizeddel magasabb a 2012. I. negyedévinél. A legalább 5 főt foglalkoztató ipari szervezetek Bács-Kiskun megyei telephelyeinek ipari termelési értéke az I. negyedévben megközelítette a 332 milliárd forintot. Az egy lakosra jutó ipari termelési érték 638 ezer forint volt, az országos átlagot mintegy egytizeddel meghaladta.

Az építőipar az egy évvel korábbi – a Mercedes beruházás befejezését követő – nagy visszaesés után ismét kezd magára találni, a termelés összehasonlító áron közel kétszeresére bővült. A megyei székhelyű legalább 5 főt foglalkoztató építőipari szervezetek termelési értéke 9,4 milliárd forint volt ez év első negyedévében.

A legalább 5 főt foglalkoztató megyei székhelyű munkáltatóknál megközelítően ugyanannyian álltak alkalmazásban, mint egy évvel korábban, számuk 105,8 ezer fő, melynek 61%-a fizikai foglalkozású. Az alkalmazottak több mint héttizedét a verseny szféra foglalkoztatja. A verseny szférában előző év azonos időszakához képest másfél százalékkal meghaladóan emelkedett az alkalmazottak száma, a költségvetési intézményeknél öt százalékkal csökkent. A teljes munkaidőben dolgozók havi bruttó és családi kedvezmény nélkül számított nettó átlagkeresete egyaránt négy százalékkal emelkedett. A havi bruttó átlagkereset 180 ezer forint volt a megyében, a családi kedvezmény nélküli nettó átlagkeresetek első negyedévi átlaga 118 ezer forint. Dinamikáját tekintve a fizikai és a szellemi foglalkozásúak között nem volt jelentős eltérés. A megfigyelt munkavállalók egyéb munkajövedelemként március végéig havonta átlagosan mintegy 7 ezer forintot kaptak, így teljes bruttó munkajövedelmük a 187 ezer forintot közelítette.⁴

⁴ Statisztikai tájékoztató Bács-Kiskun megye, 2013/1

http://www.ksh.hu/apps/shop.kiadvany?p_kiadvany_id=1933&p_temakor_kod=KSH&p_session_id=773970638954204&p_lang=HU

1.2. Gazdasági aktivitás

A foglalkoztatási helyzet valamelyest javult, a 15-74 éves korosztályból (mely fél százalékkal fogyatkozott) négy és fél ezren többen dolgoztak, de emelkedett a munkanélküliek száma is. A KSH lakossági felmérése szerint 2013. I. negyedévében 220,6 ezren voltak jelen a Bács-Kiskun megye munkaerőpiacán, ezen belül 195,2 ezren foglalkoztatottként és 25,4 ezren munkanélküliként. A gazdaságilag aktív népesség száma (foglalkoztatottak és munkanélküliek együtt) 6,2 ezer fővel emelkedett a megyében az egy évvel korábbiakhoz képest. Ezen belül a foglalkoztatottak köre 4,5 ezer fővel, a munkanélkülieké is 1,7 ezer fővel nőtt. Az aktivitási arány (55,4%) az előző év hasonló időszakához viszonyítva 1,8 százalékponttal emelkedett, a foglalkoztatási ráta (49,0%) 1,3 százalékpontos és a munkanélküliségi ráta (11,5%) 0,4 százalékpontos növekedése mellett.⁵

Főbb gazdasági aktivitási adatok, 15-74 éves népesség körében *

Megnevezés	Bács-Kiskun megye				Országosan			
	2012	2013.	változás		2012	2013.	változás	
	I. negyedév	% , %-pont	fő		I. negyedév	% , %-pont	fő	
Foglalkoztatottak, 1000 fő	190,7	195,2	2,4	4,50	3791,3	3817,7	0,7	26,4
Munkanélküliek, 1000 fő	23,7	25,4	7,2	1,70	504,1	508,7	0,9	4,6
Gazdaságilag aktívak, 1000 fő	214,4	220,6	2,9	6,20	4295,4	4326,4	0,7	31
Gazdaságilag inaktívak, 1000 fő	185,8	177,7	-4,4	-8,10	3371,2	3314,0	-1,7	-57,2
Aktivítási arány, %	53,6	55,4	1,8		56,0	56,6	0,6	
Munkanélküliségi ráta, %	11,1	11,5	0,4		11,7	11,8	0,1	
Foglalkoztatási arány %	47,7	49,0	1,3		49,5	50,0	0,5	

* KSH Munkaerő-felmérés 15-74 éves népesség körében. Stadat

II. A munkanélküliség jellemzői

II.1. A nyilvántartott álláskeresők számának és arányának alakulása

Bács-Kiskun megyében 2013. I. félévében – hasonlóan az előző évek tendenciájához – kezdetben emelkedés, majd június végéig fokozatos csökkenés következett be a nyilvántartott álláskeresők számában. Ugyanakkor 2013. I. félév valamennyi hónapjában a regisztrált álláskeresők száma meghaladta a 2012. I. félév azonos hónapjainak záró létszámát, azonban kevesebb volt a 2010. első félév hónapjainál. A **nyilvántartott álláskeresők száma** a megyében **2013. I. félév végén 29347 fő volt**, amely az egy évvel ezelőtti állapothoz képest fél százalékkal több, a két évvel korábbinál pedig kilenc százalékkal kevesebb.

⁵ Adatforrás KSH Stadat: http://www.ksh.hu/stadat_evkozi_6_2

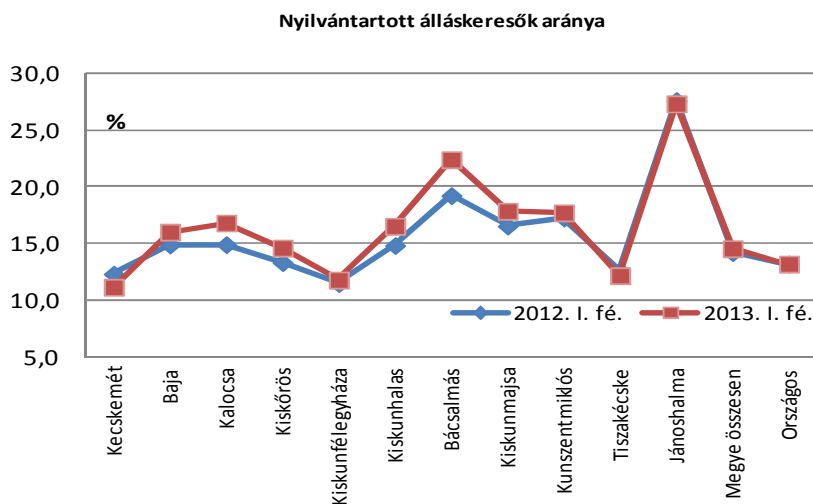
**A nyilvántartott álláskeresők számának
és arányának alakulása
2013. I. félév**

Megnevezés	A regisztrált álláskeresők száma				Nyilvántartott álláskeresők aránya * %	Eltérése az országos rátától (%-pont)
	fő	az előző havi %-ában	2012. azonos hónapjának %-ában	2011. azonos hónapjának %-ában		
2013.						
Január	36835	109,9	100,5	92,4	16,1	1,5
Február	38042	103,3	105,8	96,7	16,6	1,4
Március	34422	90,5	103,6	93,5	15,1	1,2
Április	31381	91,2	101,1	89,6	13,7	1,3
Május	29632	94,4	100,5	88,9	13,0	1,4
Június	29347	99,0	100,5	91,0	12,8	1,6

* a gazdaságilag aktív népesség %-ában

2013. I. félévében a **nyilvántartott álláskeresők átlagléttszáma** a megyében **33277 fő volt**, a 2012. I. félévi átlagos havi 32594 fővel, illetve a 2011. I. félévi átlagos havi 36110 fővel szemben. Ez az egy évvel korábbi féléves átlaghoz képest 2,1%-os emelkedést, a két évvel ezelőttihez viszonyítva 7,8%-os mérséklődést mutat.

A **nyilvántartott álláskeresők aránya 2013. I. felében átlagosan 14,6% volt**, 0,4%-ponttal magasabb a 2012. év első felének átlagánál. A nyilvántartott álláskeresők féléves átlagos aránya alapján továbbra is leghátrányosabb a jánoshalmi, bácsalmási és a kiskunmajsai körzet, 2012. első félév átlaga alapján pedig a sorrend Jánoshalma, Bácsalmás és Kunszentmiklós térsége volt.



2013 első hat hónapjában **20469 fő** (ebből 3472 fő pályakezdő) **került be** a regisztrációba, **11,6%-kal kevesebb**, mint 2012 azonos időszakában. A belépők körében a pályakezdők 7,3%-kal voltak többen, a nem pályakezdők pedig 14,7%-kal voltak kevesebben, mint az előző év első felében. A belépők 9,1%-a első ízben, 90,9%-a ismételten került be a rendszerbe. Az utóbbiak aránya 1,7%-ponttal kisebbedett. A **kilépők** létszáma (24626 fő) **5,3%-kal volt alacsonyabb** a 2012 hasonló félévében kikerülőknél. A nyilvántartást 3959 pályakezdő fiatal hagyta el, 22,5%-kal több, mint egy évvel korábban.

A regisztrált nem pályakezdő álláskeresők állományába⁶ 2013. I. felében legtöbben a feldolgozóipar ágazataiból (18,4%) kerültek be, de jelentős munkaerő-leadók a mezőgazdaság, erdőgazdálkodás (12,8%) és a kereskedelem, gépjárműjavítás (10,4%) területei is.

II.2. A nyilvántartott álláskeresők összetételének főbb jellemzői

A nyilvántartott álláskeresők **iskolai végzettség** szerinti összetétele az előző év azonos időszakához képest a szakmunkás és a szakközépiskola kivételével szinte nem változott. A szakmunkások aránya tovább csökkent 0,9%-ponttal, a szakközépiskolával rendelkezőké mintegy fél százalékponttal emelkedett. A félév során változatlanul a legtöbb nyilvántartott álláskereső személy az alapfokú (39,7%) és a szakmunkás (32,6%) végzettségűek közül került ki.

A nyilvántartott álláskeresők átlagos összetétele iskolai végzettség szerint, I. félév

Megnevezés	Az álláskeresők megoszlása iskolai végzettség szerint, %		
	2011	2012	2013
ált. iskolai végz. nélkül	4,4	4,8	4,9
általános iskola	34,5	34,8	34,8
szakiskola	1,5	1,6	1,9
szakmunkásképző	33,0	31,6	30,7
gimnázium	7,6	8,0	8,2
szakközépiskola	12,4	12,6	13,1
technikum	2,2	2,1	2,1
főiskola	3,4	3,4	3,2
egyetem	1,0	1,1	1,1
Összesen	100,0	100,0	100,0

Az álláskeresők állománycsoportonkénti összetételében, a két fő állománycsoport arányát tekintve kismértékű (0,6%-pontos) eltolódás tapasztalható a fizikai foglalkozásúak javára. A fizikaiakon belül a szakmunkások aránya 1,3%-ponttal tovább mérséklődött, a betanított munkásoké 1,8, a segédmunkásoké 0,2%-ponttal emelkedett.

A nyilvántartott álláskeresők átlagos összetétele állománycsoportonként, I. félév

Megnevezés	A munkanélküliek megoszlása állománycsoportonként, %		
	2011	2012	2013
segédmunkás	21,8	22,5	22,7
betanított munkás	24,9	26,9	28,7
szakmunkás	36,9	34,5	33,2
Fizikai összesen	83,5	83,9	84,6
Szellemi összesen	16,5	16,1	15,4
MINDÖSSZESEN	100,0	100,0	100,0

⁶ A nem pályakezdő belépők utolsó munkahelyének gazdasági ága szerint.

A regisztrált állás keresők nemek szerinti megoszlásában továbbra is a nők aránya magasabb (51,9%) a félév átlagában, habár hányaduk fél százalékponttal kisebb, mint egy évvel ezelőtt. A nők átlagos száma egy év alatt kisebb mértékben emelkedett a férfiakénál (1 ill. 3,3%-kal).

A nyilvántartott állás keresők átlagos összetétele nemek szerint, I. félév

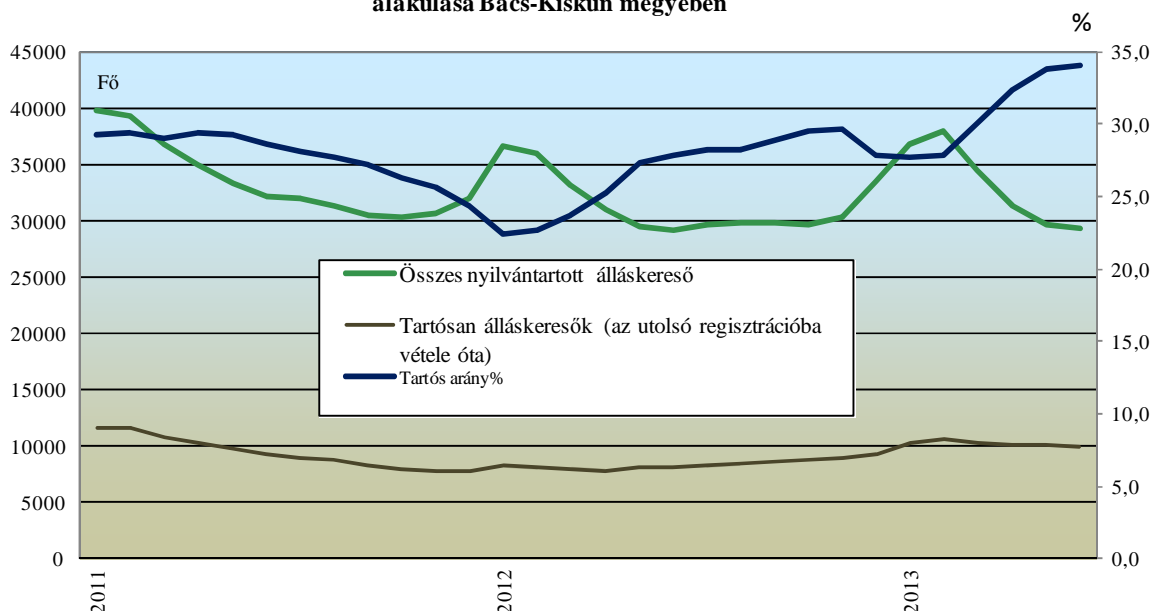
Megnevezés	A munkanélküliek megoszlása nemenként, %		
	2011	2012	2013
Férfi	50,3	47,6	48,1
Nő	49,7	52,4	51,9

Korcsopontonkénti bontásban vizsgálódva megállapítható, hogy az előző évhez képest a legfiatalabbak és a legidősebbek aránya emelkedett, a többi korszáv részesezése kisebbedett. A 21 év alattiak, a 21-25 év közöttiek és az 55 év felettek aránya 0,7; 0,7; és kettő százalékponttal.

A nyilvántartott állás keresők átlagos megoszlása korcsopontonként, I. félév

Megnevezés	21 év alatt	éves						55 év felett	Összesen
		21-25	26-30	31-35	36-40	41-50	51-55		
2011	3,9	13,8	11,3	13,3	13,1	24,4	12,3	7,9	100,0
2012	4,1	14,1	11,0	12,3	13,1	24,2	12,5	8,6	100,0
2013	4,8	14,8	10,7	11,2	12,7	23,3	11,9	10,6	100,0

A nyilvántartott állás keresők és a tartósan állás keresők számának, arányának alakulása Bács-Kiskun megyében



A megyében féléves szinten emelkedett a tartósan munka nélküliek átlagléttszáma. 2013. első félévben a nyilvántartott állás keresők átlagosan **30,7%-a már több mint egy évet volt megszakítás nélkül munkanélküli** (tavaly ilyenkor 24,8%-a és 2011. I. félévében 29,2%).

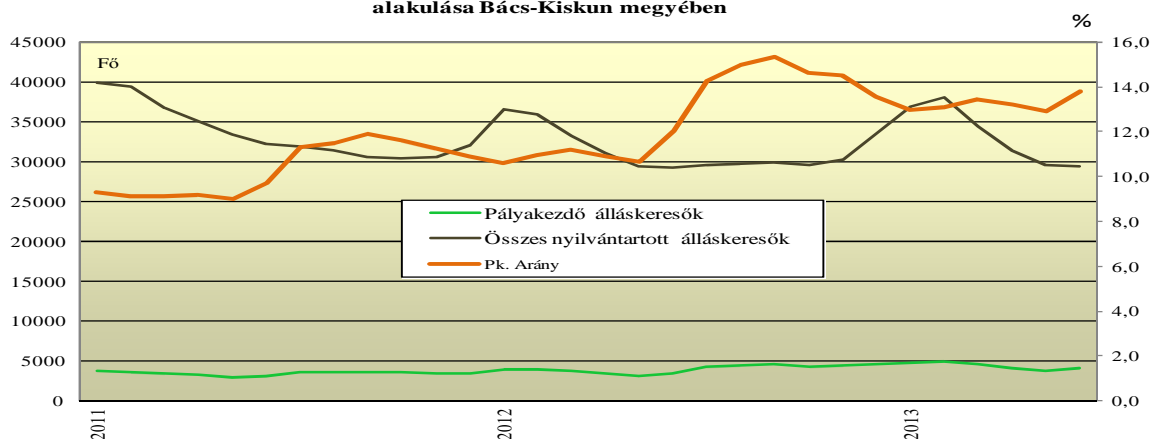
A regisztrált munkanélküliség időtartamát tekintve az egy évnél rövidebb ideje munka nélkül lévők aránya csökkent, az ennél hosszabb ideje, tartósan állást keresőké viszont nőtt. Azon belül is nagyobb mértékben (5,3%-ponttal) a 13-24 hónapja állás keresők aránya.

**Az állás keresők átlagos megoszlása
a munkanélküliség időtartama szerint, I. félév**

Megnevezés	(százalék)				
	1-3 hónap	4-6 hónap	7-12 hónap	13-24 hónap	> 24 hónap
Megszakítás nélkül					
2011	30,5	20,8	19,5	16,5	12,7
2012	31,8	21,5	21,9	13,8	10,8
2013	29,9	19,7	19,7	19,1	11,6

II.3. A pályakezdő munkanélküliek jellemzői

A nyilvántartott állás keresők és pályakezdő állás keresők számának, arányának alakulása Bács-Kiskun megyében



A pályakezdő állás keresők átlagos létszáma 2013. I. félévében 4403 fő volt, a 2012. I. félévi 3595 fős, illetve a 2011. I. félévi 3340 fős átlagléttszámokkal szemben (ez egy év alatt 26,7%-os, két év alatt 31,8%-os növekedés). A nyilvántartott állás keresők állományának a félév folyamán átlagosan 13,2%-a, 2012. I. félévében 11,0%-a, 2011. azonos időszakában pedig 9,2%-a volt pályakezdő.

**A nyilvántartott pályakezdő
állás keresők számának alakulása**

Megnevezés	A pályakezdő állás keresők száma		
	Fő	az előző év azonos hónapjának %-ában	az előző hónap %-ában
2013			
Január	4788	123,4	105,4
Február	4976	126,5	103,9
Március	4629	124,2	93,0
Április	4145	122,6	89,5
Május	3821	121,7	92,2
Június	4057	115,7	106,2

Év eleji havonkénti pályakezdő létszám növekedést három hónapon át tartó csökkenés követte, majd júniusban az iskola év befejeztével ismét megemelkedett pályakezdők száma. 2013. I. felében a nyilvántartást többen hagyták el, mint ahányan kérték a regisztrációba vételt. A belépő pályakezdők

száma a félév folyamán 3472 fő, és onnan kilépő fiatalok létszáma pedig 3959 fő volt. Az előző év azonos időszakához képest a nyilvántartásba belépő pályakezdők 7,3%-kal, az onnan kilépők 22,7%-kal haladták meg az egy évvel korábbit.

A fiatalok iskolai végzettség szerinti összetételét tekintve, az előző év első félévéhez képest a szakiskolát, szakmunkásképzőt és egyetemet végzettek szerepeltek nagyobb arányban a nyilvántartásban, a többi végzettségi szintet mérséklődés jellemzi. A szakiskolás, szakmunkás és egyetemi végzettségű fiatalok aránya 1,0; 0,9 és 0,2%-ponttal magasabb, mint egy évvel korábban.

A regisztrált pályakezdő állás keresők átlagos száma és összetétele iskolai végzettség szerint

Megnevezés	A regisztrált pályakezdő állás keresők		
	átlagos száma (fő)	átlagos megoszlása, %	
		2013. I. félév	2012. I. félév
ált. iskolai végz. nélkül	152	3,5	3,5
általános iskola	1218	27,7	28,1
szakiskola	182	4,1	3,1
szakmunkásképző	889	20,2	19,3
gimnázium	554	12,6	12,7
sakközépiskola	1018	23,1	24,1
technikum	115	2,6	2,6
főiskola	159	3,6	4,0
egyetem	117	2,7	2,5
ÖSSZESEN	4404	100,0	100,0

2013. I. félévében 789 pályakezdő tartósan, már legalább egy éve szerepelt a regiszterben. A tartós állás keresők arányában ez a létszám 7,7%-ot, míg az összes pályakezdő között 17,9%-ot tett ki. Ezzel szemben az előző évben a legalább egy éve állást kereső pályakezdők 481 fős létszáma a tartós állománynak 6,0%-a, a pályakezdők összlétszámának pedig 13,4%-a volt.

A nyilvántartott pályakezdő állás keresők átlagos száma és összetétele regisztrációban töltött idejük szerint, I. félév

Megnevezés	A nyilvántartott pályakezdő állás keresők száma (fő)		Tartósan regisztráltak aránya a pályakezdőkön belül (%)	Pályakezdők aránya a tartósan regisztrált állományon belül (%)
	legfeljebb 12 hónapja	több mint 12 hónapja (tartósan)		
2011	2774	566	17,0	5,4
2012	3114	481	13,4	6,0
2013	3614	789	17,9	7,7

II.4. A munkaerő iránti kereslet alakulása a nyilvántartási adatok alapján

2013. I. féléve folyamán a munkáltatók **15851 új munkalehetőséget jelentettek be**, 5,9%-kal (998 darabbal) *kevesebbet*, mint 2012 azonos időszakában. A bejelentett állásokból 5001 álláshely (31,6%) volt támogatás nélküli, a fennmaradó 10850 álláshely pedig támogatott. A 2012. azonos időszakához

viszonyítva szinte alig kisebb (0,4%-ponttal) a nem támogatott állások aránya. A nem támogatott munkaerőigények száma 7,3%-kal, a támogatott állásoké 5,3%-kal csökkent.

A megye munkaügyi kirendeltségeinél 2013. első felében a havi bejelentett álláshely-szám átlagosan 2642 darab volt, ez 5,9%-kal kevesebb, mint a 2012. I. félévének havi átlaga. 2013. első félévében a hónap végén még üresen maradt álláshelyek átlagos száma 1316 darab volt, a tavalyi év azonos időszakához képest 13,5%-kal csökkent. Ezzel 2013. I. félévében 100 regisztrált munkanélküliire átlagosan 4,0 álláshely jutott, míg 2012 első felében 4,7 darab.

A bejelentett betöltetlen álláshelyek féléves mérlege

Megnevezés	Év eleji nyitó-állomány	A félév folyamán bejelentett álláshelyek	Félévi érvényes bejelentések	A félév folyamán megszűnt álláshelyek	Félév végi záró állomány
2011. I. félév	488	18074	18562	16674	1888
2012. I. félév	1256	16849	18105	16629	1476
2013. I. félév	960	15851	16811	14420	2391
2013/2012 Index, %	76,4	94,1	92,9	86,7	162,0

A felkínálható munkahelyek szerkezete hasonló volt a korábbi évekéhez: a munkavállalók iránti igények több mint fele 8 általánost végzetekre (ezen belül 9,9%-a 8 általánosnál alacsonyabb), 17,2%-a szakmunkásokra és 11,7%-a érettségizettekre vonatkozott a félévben. A munkaerőigények több mint négyötöde teljes munkaidős, valamint közel kétharmada határozott munkaviszony időtartamra vonatkozott.

A 2013. I. félévi munkaerő-kereslet közel felét (47,3%-át a közigazgatásban⁷, egytizedét a feldolgozóiparban, nyolc és fél százalékát a mezőgazdaság, erdőgazdálkodás, 7,6%-át a kereskedelem, gépjárműjavítás területén, valamint 4,4%-át az építőiparban tevékenykedő munkáltatók hirdették meg.

Az elmúlt év első feléhez viszonyítva a főbb gazdasági ágak munkaerő-igény megoszlásában csak a közigazgatás (a közfoglalkoztatás kapcsán) és a mezőgazdaság aránya bővült (másfél és fél százalékponttal), a többi alacsonyabb lett.

II.5. A létszámcsökkentési bejelentések alakulása

A munkáltatók 2013. első félév folyamán csoportos létszámleépítés keretében összesen **450 főt** jelentettek be, szemben az előző év azonos félévi 599 fős leépítéssel. Idén a bejelentések száma 15 db volt, míg egy évvel korábban 18 db. Egy bejelentésre jutó leépítések száma 2013. első félévben 30 fő volt, tavaly ilyenkor 33 fő.

⁷ A közfoglalkoztatás többsége a közsféra intézményeinél valósul meg.

II.6. Passzív ellátás

Az álláskeresők ellátását az **álláskeresési járadék** és az **álláskeresési segély**, valamint szociális ellátásként 2012. január 1-jétől a **foglalkoztatás helyettesítő támogatás (FHT)** szolgálja. 2013. I. félévében Bács-Kiskun megyében az álláskeresési járadékban részesülők átlagléttszáma 2803 fő volt, álláskeresési segélyt átlagosan 565 fő kapott, a foglalkoztatás helyettesítő támogatásból élők havi átlaga pedig 10832 fő volt. Az álláskeresők több mint fele nem részesült semmilyen ellátásban.

Az álláskeresők átlagos létszáma és megoszlása ellátás szerint, I. félév

Ellátási forma	2013		2012	
	Fő	%	Fő	%
Nem résztvevő (ellátás nélküli)	19077	57,3	17705	54,3
Álláskeresési járadék	2803	8,4	3793	11,6
Álláskeresési segély	565	1,7	445	1,4
Foglalkoztatás helyettesítő támogatás	10832	32,6	10652	32,7
ÖSSZESEN	33277	100,0	32595	100,0

Az ellátottak körében az előző évekhez viszonyítva csökkenés tapasztalható az álláskeresési járadékban (2012-höz 2,6%-pontos, 2011-hez 7,5%-pontos). Ugyanakkor álláskeresési segélyben a bázis időszaknál 2013. első félévben kissé többen részesültek, a két évvel korábbinál arányában, számában szintén kevesebben (+0,4%-pont, -8,5%-pont az arányelmozdulás). Növekedett mindkét megelőző évhez viszonyítva a szociális ellátásokból élők létszámaránya, szintén bővülést mutat az ellátásban nem részesülők aránya is (2012-hez képest 0,3, 2011-hez képest 10,5%-pontos).⁸

II.7. A munkanélküliség térségi jellemzői

2013. első. félévében a nyilvántartott álláskeresők záró létszámának alakulása a megye egyes munkaerő-piaci körzeteiben az első két hónapban növekvő, a további hónapokban csökkenő tendenciát mutatott, júniusra ismét emelkedett, hasonlóan a megyei átlag folyamatokhoz.

2013. első felének átlaga alapján a megye kilenc kirendeltségi körzetében növekedett az álláskeresők száma 2012. azonos időszakához képest (mértéke 1,4-7,4% közötti), kettő körzetben pedig létszámfogyás tapasztalható, melynek mértéke 1,2-4,6%. A két évvel ezelőtti állapothoz viszonyítva Jánoshalma kivételével, valamennyi körzetben mérséklődött a nyilvántartott álláskeresők száma, 0,4-20,6% közötti ütemben.

A megye egyes munkaerő-piaci körzetei között 2013. első félévében a munkanélküliség mértékében szinte ugyanannyi volt az eltérés mint előző év hasonló félévében: a legjobb és a legrosszabb térség közötti különbség 16,2%-pont volt.

⁸ 2011. szeptember 1-jétől változott a folyósítási idő felső határa, 270 napról 90 napra csökkent.

**A nyilvántartott állás keresők és a
betöltetlen állások átlagos száma körzetenként, I. félév**

Megnevezés	A regisztrált állás keresők átlagos száma			A betöltetlen állások átlagos száma	100 regisztráltra jutó állások átlagos száma
	2013. I. félév (fő)	2013. I. félév			
		a 2012.	a 2011.	I. félévi %-ában	
Kecskemét	8292	95,4	91,0	399	4,8
Baja	4739	104,8	91,7	189	4,0
Kalocsa	3832	106,4	90,1	108	2,8
Kiskőrös	3168	107,7	91,8	129	4,1
Kiskunfélegyháza	2370	98,8	92,4	178	7,5
Kiskunhalas	3162	107,4	96,2	69	2,2
Bácsalmás	1382	106,9	79,4	48	3,5
Kiskunmajsza	1460	102,5	98,6	25	1,7
Kunszentmiklós	2212	102,6	91,1	71	3,2
Tiszaújváros	975	101,6	99,6	43	4,4
Jánoshalma	1686	101,4	102,8	58	3,5
MEGYE ÖSSZESEN	33277	102,1	92,2	1316	4,0

A nyilvántartott állás keresők aránya alapján a legkedvezőbb helyzetűnek a kecskeméti körzet mutatkozott (11,1%), a második helyen Kiskunfélegyháza térsége (11,8%), a harmadik helyen Tiszaújváros körzete (12,2%) szerepelt. Legkedvezőtlenebb munkanélküliségi helyzet a jánoshalmi (27,3%), a bacsalmási (22,4%) és a kiskunmajsai térségben (17,3%) alakult ki. A munkanélküliség arány mutatója alapján Kecskemét, Tiszaújváros és Jánoshalma körzet *javuló helyzetűnek*, a többi munkaerő-piaci körzet rosszabbnak mondható a bázisidőszakhoz képest.

Nyilvántartott állás keresők átlag létszáma, átlagos aránya Bács-Kiskun megyében

Kirendeltségek	Nyilvántartott állás keresők átlag létszáma, fő		Változás mértéke előző év I. félévéhez, %	Nyilvántartott állás keresők átlagos aránya, %*		Változás előző év I. félévéhez, %- pont
	2013.	2012.		2013.	2012.	
	I. félév			I. félév		
Kecskemét	8292	8691	-4,6	11,1	12,3	-1,2
Baja	4739	4522	4,8	16,0	14,9	1,1
Kalocsa	3832	3602	6,4	16,8	14,9	1,9
Kiskőrös	3168	2941	7,7	14,6	13,3	1,3
Kiskunfélegyháza	2370	2398	-1,2	11,8	11,5	0,3
Kiskunhalas	3162	2945	7,4	16,5	14,8	1,7
Bácsalmás	1382	1292	6,9	22,4	19,2	3,2
Kiskunmajsza	1460	1425	-2,4	17,9	16,6	1,3
Kunszentmiklós	2212	2156	2,6	17,7	17,3	0,4
Tiszaújváros	975	960	-9,4	12,2	12,6	-0,4
Jánoshalma	1686	1663	1,4	27,3	27,6	-0,3
Megye összesen	33277	32594	2,1	14,6	14,2	0,3

* a gazdaságilag aktív népesség %-ában

III. Munkaerő-piaci támogatások jellemzői

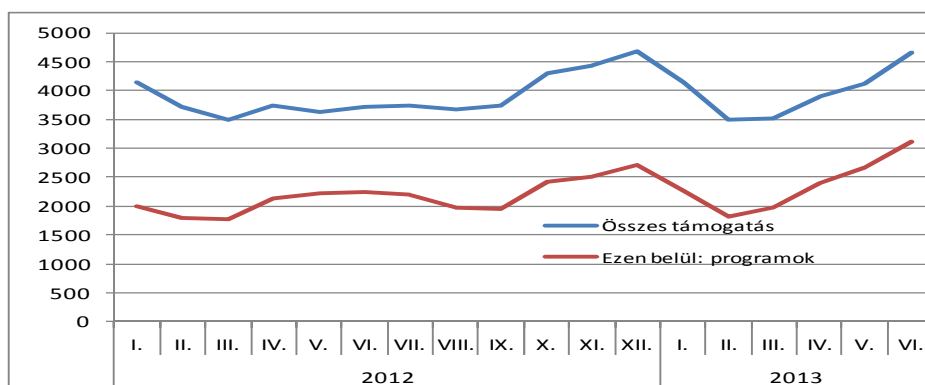
III.1. Az aktív foglalkoztatási támogatások

A munkát keresők munkaerőpiacra történő visszatérését segítik és a munkanélküliséget enyhítik a munkaerő-piaci támogatások, melyek nagy része munkaerő-piaci programok keretében valósul meg. Ezen felül a közfoglalkoztatás a másodlagos munkaerő-piacon nyújt átmeneti foglalkoztatási lehetőséget. A foglalkoztatás létesítését, bővítését további lehetőségek szolgálják még, pl.: a munkahelyteremtő támogatások, munkavédelmi akcióterv, a munkáltatók közterheinek enyhítése, a foglalkoztatást ösztönző programok.

Tovább bővült a foglalkoztatási támogatásokban résztvevők száma. A munkaerő-piaci támogatások által érintettek létszáma⁹ *Bács-Kiskun megyében 2013. I-VI. hónapjában összesen 8539 fő volt, 44,1%-kal több, mint 2012. első félévében.* Melyből a munkaerő-piaci programok kétharmados arányt képeztek, az egy évvel korábbi háromötödessel szemben. A TÁMOP programok aránya pedig 60,7%. A támogatásokon belül a munkahelyteremtő beruházás meghaladja a négy és fél százalékot.

*A munkahelyteremtő beruházás nélkül a támogatások megyei érintett létszáma összesen 8166 fő, 44,2%-kal haladta meg az előző év azonos félévét.*¹⁰

A támogatásokban résztvevők számának havi alakulása 2013. első félév folyamán, az év eleji szintről előbb mérséklődést, márciustól erőteljes emelkedést mutatott. Ugyanakkor a havonkénti érintett létszám alakulása az előző év azonos időszakánál a félév végére magasabb szinten valósult meg.



A programok 2012.augustusig csak TÁMOP, azt követően TÁMOP és Első Munkahely Garancia program együtt.

A foglalkoztatási támogatások körében egy év alatt a bér-, és a mobilitási támogatás kivételével valamennyi eszköz típusnál létszámbővülés következett be. A támogatásokon belül legdinamikusabban a bérköltség, a programok közül pedig a TÁMOP 1.1.2-11/1 program létszáma

⁹ Az érintett létszám tartalmazza az előző évről áthúzódó létszámot is.

¹⁰ A munkahelyteremtő beruházás összetétel és kirendeltségi adatai nem ismertek, ezért a támogatások elemzése azok létszáma nélkül történik. Az adatgyűjtés negyedéves gyakoriságú.

gyarapodott. A bértámogatás keretében támogatott foglalkoztatottak száma 13,8%-kal kevesebb, az előző év első félévéénél, valamint a kis létszámot érintő helyközi utazási támogatást is 16 fővel kevesebben vették igénybe.

Munkaerőpiaci támogatások eszközei I. félév *

Aktív foglalkoztatási eszközök **	Érintett bruttó létszám létszám				
	2013	2012	az előző évi	megoszlása, %	
	fő	fő	%-ában	2013	2012
Munkaerő-piaci képzés összesen	2746	2220	123,7	33,6	39,2
Álláskereső klubban való részvétel idejére keresetpótló				0,0	0,0
Bértámogatás	1431	1661	86,2	17,5	29,3
Béreköltség támogatás	2813	905	310,8	34,4	16,0
Álláskeresők vállalkozóvá válását elősegítő támogatások	98	97	101,0	1,2	1,7
Mobilitási támogatás	12	15	80,0	0,1	0,3
Munkahelymegőrző támogatás	1066	513	207,8	13,1	9,1
Szakképzettséggel rendelkező pályakezdők munkatapasztalt-szerzése		253		0,0	4,5
TÁMOGATÁSOK ÖSSZESEN	8166	5664	144,2	100,0	100,0
Munkahelyteremtő beruházás ***	373	263	141,8	4,6	4,6
MINDÖSSZESEN	8539	5927	144,1		
ebből: TÁMOP munkaerő-piaci programok	4954	3385	146,4	60,7	59,8

* Tartalmazza a TÁMOP létszámát is

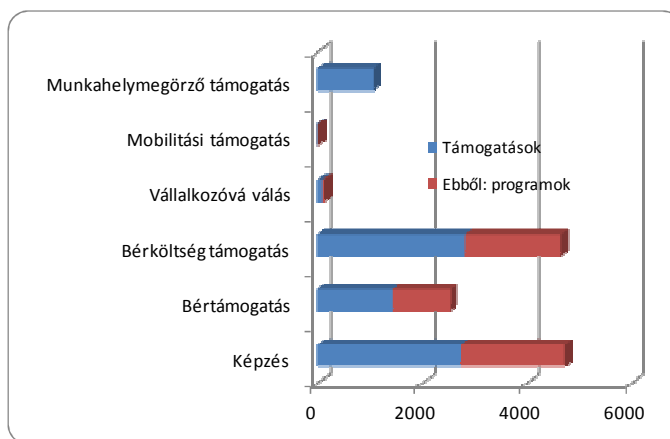
** Munkaerőpiaci képzés tartalmazza a munkaadós képzés támogatást is.

Mobilitási támogatás = helyközi utazás + csoportos személyszállítás

*** Munkahelyteremtő beruházás támogatásával létrehozott munkahelyeken foglalkoztatottak létszáma, a továbbfoglalkoztatási kötelezettséggel együtt.

Adatforrás: NFSZ Adattárház

A támogatási eszközökben – az érintett létszám alapján – legtöbben (egy-egyharmada) 2013. első félévében az előző év azonos időszakától eltérően béreköltség támogatásban, képzésben, átképzésben részesültek, valamint bértámogatás révén dolgozott kevesebb, mint egyötöde. További 13%-a munkahely-megőrzési támogatás által maradhatott korábbi munkahelyén, a vállalkozóvá váltak



részaránya alig több mint egy százalék. Egy év alatt főleg a béreköltség támogatás (18,5%-ponttal) és a munkahelymegőrzés (négy százalékponttal) aránya emelkedett, többi támogatás fajtáé mérséklődött.

A támogatási rendszerbe ez év folyamán 2390 fő lépett be, eközben 2265 fő el is hagyta azt. A belépési **forgalom** 46,4%-kal volt nagyobb a 2012. első félévinél, a kilépéseké 5,3%-kal kisebb. Legtöbben a képzést kezdték meg (arányuk ugyan 0,8%-ponttal alacsonyabb az egy évvel korábbinál),

ezt követően a bérköltség (12,8%-ponttal) és a munkahelymegőrző (4,0%-ponttal) támogatás általi munkába kerülés aránya ért el nagyobb nagyságrendet.

A támogatások be- és kilépési forgalma I. félév*

Aktív foglalkoztatási eszközök **	Belépők száma					Kilépők száma				
	fő		előző év I. f.é.	megoszlás, %		fő		előző év I. f.é.		
	2013	2012	%-ában	2013	2012	2013	2012	%-ában	2013	2012
Munkaerő-piaci képzés összesen	1 118	782	143,0	47,1	47,9	553	715	77,3	24,7	29,9
Bértámogatás	149	380	39,2	6,3	23,3	338	860	39,3	15,1	36,0
Bérköltség támogatás	719	285	252,3	30,3	17,5	616	244	252,5	27,5	10,2
Vállalkozóvá válás támogatása	47	9	522,2	2,0	0,6	10	78	12,8	0,4	3,3
Mobilitási támogatás	2			0,1	0,0	2	7	28,6	0,1	0,3
Munkahelymegőrző támogatás	340	169	201,2	14,3	10,4	722	329	219,5	32,2	13,8
Szakképzettséggel rendelkező pályakezdők		7	0,0	0,0	0,4		159	0,0	0,0	6,6
TÁMOGATÁSOK ÖSSZESEN	2 375	1 632	145,5	100,0	100,0	2 241	2 392	93,7	100,0	100,0
Munkahelyteremtő beruházás	15	1		0,6	0,1	24			1,1	0,0
MINDÖSSZESEN	2 390	1 633	146,4			2 265	2 392	94,7		
ebből: TÁMOP munkaerő-piaci programok	1736	1447	120,0			1183	1477	80,1		

* Tartalmazza a TÁMOP létszámát is

** Munkaerőpiaci képzés tartalmazza a munkaadós képzés támogatást is.

Mobilitási támogatás = helyközi utazás + csoportos személyszállítás

*** Munkahelyteremtő beruházás támogatásával létrehozott munkahelyeken foglalkoztatottak létszáma,

a továbbfoglalkoztatási kötelezettséggel együtt. Az ideai pályázatok belépései a III. negyedéven jelennek meg.

Adatforrás: NFSZ Adattárház

A foglalkoztatás-politikai eszközöket igénybe vevők többsége, Kecskemét (23%-a), Baja (15,3%-a) és Kalocsa (12,8%-a) **térségében** található. Ezt követően a negyedik helyen Kiskunhalas van (9,8%), a négy körzet az összes érintett létszám 60,9%-át teszi ki.

Valamennyi munkaerő-piaci körzetben nőtt a támogatással érintettek száma. Legnagyobb létszámbővülés Bácsalmás, Kiskunfélegyháza és Jánoshalma térségben történt, ahol közel kétszeresére, háromnegyedével és héttizedével többen vettek részt támogatásban. Ezt követően legnagyobb létszámbővülés jellemezte Baja (69,3%-os), Tiszakécske és Kalocsa (egyaránt másfélszeres) körzeteket.

2013. első félévben a foglalkoztatási eszközökben érintettek közel egyötöde **1597 fő pályakezdő fiatal, számuk alig egyharmadával több** az egy évvel korábbinál. Többségüket (44%-ukat) bérköltség támogatás által alkalmazták, 32,7%-uk képzésen vett részt, 22%-a bértámogatás révén jutott munkához. Többségük (57,2%-uk) a TÁMOP 1.1.2/11/1 és az első munkahely garancia (kétötödük) programok keretében részesült támogatásban. A támogatásokba idén 638 pályakezdő fiatal került be újonnan (közel duplája az egy évvel korábbinak), és 588 főnek bejeződött be a támogatása (a bázis időszaknál öt százalékkal kevesebbnek).

Munkaerőpiaci támogatásokban résztvevő pályakezdekők száma*

I. félév

Aktív foglalkoztatási eszközök	Érintett létszám			Belépők száma		Kilépők száma	
	2013	2012	az előző év I. félévi	2013	2012	2013	2012
			%-ában				
Munkaerő-piaci képzés összesen	524	476	110,1	288	204	117	206
Bértámogatás	351	369	95,1	17	77	93	172
Álláskeresők vállalkozóvá válását elősegítő támogatások	12	6		7	1	1	4
Bérlétszám támogatás	702	108	650,0	326	52	376	80
Helyközi utazás támogatása	8	5	160,0			1	
Szakképzettséggel rendelkező pályakezdekők munkatapasztalat-szerzése		253	0,0		7		159
TÁMOGATÁSOK ÖSSZESEN	1597	1217	131,2	638	341	588	621

* Tartalmazza a TÁMOP létszámát is

Adatforrás: NFSZ Adattárház

III.2. A foglalkoztatási támogatások összetétel jellemzői¹¹

A munkaerő-piaci támogatások összességét figyelembe véve női többség (52,4%-os) tapasztalható, ugyanúgy, mint 2012. első félévében, ugyan akkor arányuk alacsonyabb volt. Összességében a nők támogatásokon belüli részesedése 1,7%-ponttal emelkedett. A munkaerő-piaci programokban is idén női többlet volt jellemző (52,7%-os).

Munkaerőpiaci támogatásokban részesülők nemekénti megoszlása, eszközönként*

Nem	Támogatási eszközök							%
	Foglalkoztatást elősegítő képzés támogatása	Bértámogatás	Álláskeresők vállalkozóvá válását elősegítő támogatások	Bérlétszám támogatás	Helyközi utazás támogatása	Munkaadós képzés támogatása	Munkaerőpiaci támogatás eszközei összesen	
2013. I. félév								
Férfi	48,8	46,9	36,7	46,9	33,3	83,3	47,6	
Nő	51,2	53,1	63,3	53,1	66,7	16,7	52,4	
Együtt	100,0	100,0	100,0	100,0	100,0	100,0	100,0	
2012. I. félév								
Férfi	52,8	46,7	46,4	46,5	20,0	0,0	49,3	
Nő	47,2	53,3	53,6	53,5	80,0	100,0	50,7	
Együtt	100,0	100,0	100,0	100,0	100,0	100,0	100,0	

* Tartalmazza a TÁMOP létszámát is

Adatforrás: NFSZ Adattárház

A támogatásokban résztvevők többsége (44,1%-a) átlagosan 26-50 év közötti, háromtizede 25 évnél fiatalabb, s egynegyede 50 évnél idősebb személy. A főcsoportokon belül a 21-25 évesek (22,3%), az 51-55 éves (15,4%) és a 36-40 évesek (9,8%) vannak legtöbben, de a legfiatalabb és legidősebb, valamint a 46-50 éves korhossz kivételével a többi korszakban kilenc százalék körüli a támogatottak átlagos aránya.

¹¹ Összetétel adatok csak az adattárházi adatgyűjtésben állnak rendelkezésre.

Munkaerőpiaci támogatásokban érintettek életkor szerinti megoszlása, eszközönként*

Iskolai végzettség	Támogatási eszközök						
	Foglalkoztatást elősegítő képzés támogatása	Bértámogatás	Álláskereső vállalkozóvá válását elősegítő támogatások	Bérköltség támogatás	Helyközi utazás támogatása	Munkaadós képzés támogatása	Munkaerő-piaci támogatás eszközei összesen
2013. I.félév							
17 év és alatta	0,1	0,0	0,0	0,0	0,0	0,0	0,1
18 - 20 év	7,2	9,8	4,1	9,5	16,7	0,0	8,6
21 - 25 év	21,9	26,4	12,2	20,8	50,0	5,6	22,3
25 év és alatta	29,2	36,2	16,3	30,3	66,7	5,6	30,9
26 - 30 év	12,5	12,2	8,2	4,0	0,0	44,4	9,1
31 - 35 év	12,6	13,2	14,3	4,3	0,0	22,2	9,5
36 - 40 év	12,9	14,8	16,3	3,9	0,0	22,2	9,8
41 - 45 év	9,6	10,3	18,4	5,8	8,3	5,6	8,4
46 - 50 év	9,3	6,6	9,2	5,9	25,0	0,0	7,4
26 - 50 év	57,0	57,1	66,3	23,9	33,3	94,4	44,1
51 - 55 év	9,1	4,1	13,3	27,5	0,0	0,0	15,4
56 - 60 év	4,4	2,5	4,1	17,7	0,0	0,0	9,2
60 év felett	0,3	0,0	0,0	0,6	0,0	0,0	0,3
50 év felett	13,7	6,6	17,3	45,7	0,0	0,0	25,0
2012. I.félév							
17 év és alatta	0,1	0,0	0,0	0,0	0,0	0,0	0,0
18 - 20 év	9,7	8,4	0,0	4,2	0,0	0,0	8,0
21 - 25 év	25,3	24,4	13,4	12,8	33,3	0,0	22,4
25 év és alatta	35,1	32,9	13,4	17,0	33,3	0,0	30,4
26 - 30 év	13,2	12,0	17,5	3,2	0,0	66,7	11,0
31 - 35 év	12,7	13,8	23,7	5,1	0,0	33,3	11,8
36 - 40 év	10,6	14,1	22,7	5,4	0,0	0,0	11,0
41 - 45 év	8,3	10,4	9,3	7,8	40,0	0,0	9,0
46 - 50 év	8,9	8,2	4,1	8,8	20,0	0,0	8,6
26 - 50 év	53,7	58,6	77,3	30,4	60,0	100,0	51,6
51 - 55 év	7,9	5,4	7,2	35,2	6,7	0,0	12,2
56 - 60 év	3,1	3,1	2,1	16,6	0,0	0,0	5,5
60 év felett	0,2	0,0	0,0	0,8	0,0	0,0	0,2
50 év felett	11,2	8,5	9,3	52,6	6,7	0,0	18,0

* Tartalmazza a TÁMOP létszámát is

Adatforrás NFSZ Adattárház

Az aktív eszközökben résztvevők többsége középfokú¹² végzettségű személy, a támogatottak közel kétharmada, ezen felül alig háromtizede alacsony és hat százaléka diplomás. Iskola típusonként részletezve közel egyharmaduk szakmai középfokú végzettségű, 27,1%-a befejezte az általános iskolát, de kettő százalékuk még annál is kevesebb osztályt végzett. További 18,6%-a szakközépiskolában, egytizede gimnáziumban, 3,3%-a technikumban érettségizett. A felsőfokú végzettségűek többsége főiskolai oklevél tulajdonosa a támogatásban érintettek 4,4%-a.

Idén a munkaerő-piaci programok közül az alacsony végzettségűek aránya legmagasabb (51,3%-os) az „Újra tanulok” programban. Az Első Munkahely Garancia programban résztvevők többségének (50-60%-ának) iskolai végzettségi szintje érettségivel zárult középiskola. A legnagyobb volumenű

¹² Középfokú végzettségű: szakiskola, szakmunkás, szakközépiskola, gimnázium, technikum együtt.

TÁMOP 1.1.2-II/I. projektben, a szakmai végzettségük részesedése közel egyharmad, valamely középiskolában érettségizettek 35,4%, a legfeljebb általános iskolát jártak egynegyed, s a diplomások aránya hét százalék.

Munkaerőpiaci támogatások résztvevőinek iskolai végzettség szerinti megoszlása, eszközönként*

Iskolai végzettség	Támogatási eszközök							Munkaerő-piaci támogatás eszközei összesen
	Foglalkoztatást elősegítő képzés támogatása	Béртá-mogatás	Álláskereső vállalkozóvá válását elősegítő támogatások	Béรköltség támogatás	Helyközi utazás támogatása	Munkaadós képzés támogatása		
2013. I. félév								
legfeljebb általános iskola	36,7	25,4	14,3	24,2	16,7	44,4	29,2	
szakmai	29,8	31,5	32,7	35,6	33,3	27,8	32,5	
érettségi	29,2	35,6	39,8	33,3	50,0	27,8	32,3	
diplomás	4,3	7,5	13,3	6,8	0,0	0,0	6,1	
Együtt	100,0	100,0	100,0	100,0	100,0	100,0	100,0	
2012. I. félév								
legfeljebb általános iskola	35,3	28,3	9,4	29,7	40,0	0,0	31,3	
szakmai	25,0	31,9	29,2	36,7	20,0	0,0	29,6	
érettségi	34,3	33,0	51,0	26,3	33,3	100,0	32,7	
diplomás	5,4	6,9	10,4	7,3	6,7	0,0	6,4	
Együtt	100,0	100,0	100,0	100,0	100,0	100,0	100,0	

* Tartalmazza a TÁMOP létszámát is
Adatforrás NFSZ Adattárház

A foglalkoztatási támogatások munkaidejének megoszlása*

Támogatott munkakör munkaidő hossza	Béртá-mogatás	Béรköltség támogatás	Munkaerőpiaci támogatás eszközei összesen
2013. I. félév			
4 óra	2,8	3,2	3,0
6 óra	3,4	3,8	3,7
7 óra	0,4	0,9	0,8
8 óra	93,4	91,6	92,2
2012. I. félév			
4 óra	1,9	9,4	4,6
6 óra	5,1	9,3	6,6
7 óra	0,4	1,3	0,7
8 óra	92,6	79,9	88,1

* Tartalmazza a TÁMOP-t is
Adatforrás NFSZ Adattárház

A foglalkoztatási támogatások keretében dolgozók munkaideje többnyire nyolc óra, átlagosan a támogatott foglalkoztatás közel négy százaléka 6 óra, három százaléka négy óra, s egy százalékot sem ér el a hét órás munkaidő. Egy év alatt átlagosan nőtt a 8 órás munkaidőben történő alkalmazás, a többi csökkent.

III.3. TÁMOP és Első Munkahely Garancia Programok

TÁMOP 1.1.1

A „Megváltozott munkaképességű emberek rehabilitációjának és foglalkoztatásának segítése” a TÁMOP 1.1.1 program 2008. március elsején indult, s 2013. február végéig tartott. Ezért az idén még 158 főt érintett a program. A program ideje alatt a támogatottak többsége (kétharmada) bérköltés, a többi képzési támogatásban részesült.

A TÁMOP 1.1.2-11/1

„A hátrányos helyzetűek foglalkoztathatóságának javítása (Decentralizált programok a konvergencia régiókban)” program 2011. május 1-jén indult.

A program célcsoportjai a következők:

1. Alacsony iskolai végzettségűek
2. Pályakezdők ill. 25 év alatti fiatalok
3. 50 éven felüliek
4. GYES-ről, GYED-ről, ápolási díjról visszatérők
5. Bérpótló juttatásban, 2011. szeptember 1-től Foglalkoztatás helyettesítő támogatásban részesülők
6. Legalább 3 hónapja regisztrált álláskereső

2013. első félévben TÁMOP 1.1.2-11/1 programban érintettek (számuk 4265 fő) kétötöde bérköltés támogatás kedvezményezettje, egyharmada képzésben részesült, egynegyede bértámogatás révén dolgozott. Ezen felül alig egy százaléka a támogatás segítségével vállalkozóként működött.

A TÁMOP 2.1.6 „Újra tanulok” program

A projekt alapvető célja, hogy javuljon a felnőttek képzés iránti motivációja, illetve a képzés által nagyobb eséllyel juthassanak be-, illetve vissza a munkaerőpiacra, valamint a foglalkoztatottak nagyobb eséllyel őrizhessék meg munkahelyüket.

Kiemelt célja az alacsony iskolai végzettségű, illetve szakképzetlen felnőttek képzése, akiket a hagyományos képzési programok nem, vagy csak nagyon korlátozottan érnek el, részben a motiváció és ösztönzés hiánya, részben a sajátos képzési szükségleteik miatt. A program lehetőséget kínál számukra arra, hogy megszerezzék a szakképzésben való részvétel feltételét jelentő alapfokú végzettséget, valamint arra, hogy a munkaerő-piaci igényeknek megfelelő szakképzettséget szerezzenek, és ez által javuljon foglalkoztathatóságuk. További cél az elavult szakképzettséggel rendelkező munkavállalók munkaerő-piaci igényekre épülő képzése is. ebben a félévben 536 fő részesült képzésben. Az idén 536 fő részesült képzésben, akiknek több mint fele legfeljebb általános iskolát járta ki

A TÁMOP program létszáma, megoszlása támogatási formánként

Érintett bruttó létszám	TÁMOP-1.1.2-11/1	"Újra tanuló"	TÁMOP 1.1.1	TÁMOP-1.1.2 11/1	"Újra tanuló"	TÁMOP 1.1.1
	program					
	fő			megoszlás, %		
<i>2013. I. félév</i>						
Foglalkoztatást elősegítő képzés támogatása	1427	536	14	33,5	100,0	9,2
Bértámogatás	1095	0	4	25,7	0,0	2,6
Álláskeresők vállalkozóvá válását elősegítő támogatások	34	0	0	0,8	0,0	0,0
Bérek támogatás	1705	0	135	40,0	0,0	88,2
Helyközi utazás támogatása	4	0	0	0,1	0,0	0,0
Munkaerőpiaci támogatás eszközei	4265	536	153	100,0	100,0	100,0
<i>2012. I. félév</i>						
Foglalkoztatást elősegítő képzés támogatása	1443		41	45,5		19,2
Bértámogatás	1103		3	34,8		1,4
Álláskeresők vállalkozóvá válását elősegítő támogatások	11		2	0,3		0,9
Bérek támogatás	608		168	19,2		78,5
Helyközi utazás támogatása	6		0	0,2		0,0
Munkaerőpiaci támogatás eszközei	3171		214	100,0		100,0

Adatforrás: NFSZ Adattárház

Első Munkahely Garancia program

Az „Első munkahely garancia” program célja, a 25 év alatti pályakezdőket sújtó munkaerő-piaci feszültség kezelése, az első munkahely megszerzésének elősegítése, valamint a szükséges munkatapasztalat megszerzésének biztosítása.

A program elősegíti a nyugdíjba vonulás miatt jelentkező szakember utánpótlás biztosítását is azzal, hogy a támogatás ideje alatt lehetőséget biztosít a nyugdíjba készülő munkavállalók aktív életpályája alatt megszerzett széles körű tapasztalat és szaktudás átadására is.

A pályakezdők foglalkoztatásának támogatása megalapozza a Kormány „Munkahelyvédelmi Akcióterv” 25 év alattiakat érintő programelemét is, biztosítva a foglalkoztatás munkakipróbálási szakaszát. Az egymásra épülő támogatások eredményeként a programba vont 25 év alatti pályakezdők jelentős hányadának tartós foglalkoztatása várható.

A program célcsoportja a 25 év alatti pályakezdő álláskeresők, ezen belül kiemelten a szakképzetlenek vagy a tartós álláskeresők.

2013. első félévben az Első Munkahely Garancia program 592 fiatalot érintett, mely meghaladta a munkaerő-piaci programok egytizedét. Az idén az Első Munkahely Garancia 2013 program keretében 258 fő került be a támogatásba.

IV. Közfoglalkoztatás

A közfoglalkoztatási programok célja, hogy növelje a munkaerő piacon hátrányban lévők, köztük az alacsony iskolai végzettségűek, a tartósan munka nélkül lévők, a megváltozott munkaképességűek és a roma származású munkavállalók foglalkoztatását, foglalkoztathatóságát. Fokozza az álláskeresési aktivitást, segítse elő a versenyszférába az elsődleges munkaerő piacra történő visszatérést, belépést.

A közfoglalkoztatás elemei 2013-ban:

1. Hosszabb időtartamú közfoglalkoztatás támogatása
2. Országos közfoglalkoztatási programok
3. Kistérségi Startmunka mintaprogramok

A Startmunka-programok elemei:

- mezőgazdasági projekt –növénytermesztés, állattenyésztés
- illegális hulladék lerakóhelyek felszámolása
- belvízelvezetés
- mezőgazdasági földutak rendbetétele
- közúthálózat javítása
- biomassza kazánprogram
- téli és egyéb értékteremtő foglalkoztatás
- helyi sajátosságokra épülő program

Bács-Kiskun megyében 2013. I. félévben a közfoglalkoztatási programokban foglalkoztatottak érintett létszáma, 10518 fő volt. Ebből a férfiak száma 5899 fő, a nőké 4619 fő, arányuk 56,1 és 43,9%. Életkorukat tekintve többségük 26-50 év közötti, arányuk 60,5, míg a 25 évnél fiatalabbaké 15,4%, az 50 évnél idősebbek részesedése 24,1%. A közfoglalkoztatásban érintettek többsége, közel fele alacsony végzettségű, ezen belül 4,7%-a a nyolc általános iskolát sem fejezte be. További érintettek fele középfokú végzettséggel rendelkeznek, 2,2%-a diplomás, ezen belül is a főiskolások aránya 1,8%. A közfoglalkoztatásban érintettek többsége, 44,6%-a (4688 fő) hosszabb időtartamú, egynegyede országos (2659 fő) és háromtizede kistérségi startmunka program (3171 fő) keretében történő közfoglalkoztatás által dolgozik.

2013. első félév folyamán közfoglalkoztatásba 8720 fő lépett be, s 5397 fő lépett ki. A belépők többsége a hosszabb időtartamú és a kistérségi startmunka programban való munkavégzést kezdték el, a kilépőknek többnyire a hosszabb időtartamú közfoglalkoztatása fejeződött be. A hosszabb idejű és a kistérségi startmunka programos közfoglalkoztatásba belépők aránya, az összes belépő 35,6 ill. 36,4%-át teszi ki. A kilépők több mint négyötödének a hosszú időtartamú foglalkoztatás általi támogatása járt le.

MELLÉKLETEK
1. sz. melléklet
A nyilvántartott álláskeresők főbb adatai Bács-Kiskun megyében

Megnevezés		2013.	2012.	Változás mértéke előző		Megoszlás, %	
		I. félév		évhez képest		2013. I. fé.	2012. I. fé.
		átlag létszám, fő	főben	%, %-pont			
nyilvántartott álláskereső, átlag létszám		33277	32595	682	2,1		
nemenként	férfi	16016	15507	509	3,3	48,1	47,6
	nő	17261	17088	173	1,0	51,9	52,4
végzettségenként	< = 8. ált. isk.	13221	12897	324	2,5	39,7	39,6
	ezen belül ált. isk. végz. nélkül	1642	1550	92	5,9	4,9	4,8
	szakmunkás	10842	10830	12	0,1	32,6	33,2
	érettségi	7766	7399	367	5,0	23,3	22,7
	diplomás	1446	1467	-21	-1,4	4,3	4,5
ellátási formánként	nem ellátott	19077	17705	1372	7,7	57,3	54,3
	álláskeresési, munkanélküli, vállalkozói járadék	2803	3793	-990	-26,1	8,4	11,6
	foglalkoztatást helyettesítő támogatás	10832	10652	180	1,7	32,6	32,7
	álláskeresési segély	565	446	119	26,7	1,7	1,4
	pályakezdő	4403	3595	808	22,5		
pályakezdők aránya, %		13,2	11,0		2,2		
korcsoport	<= 25 év	6504	5940	563	9,5	19,5	18,2
	>25 & <=35	10304	7595			31,0	23,3
	>35 & <=45	8293	8369			24,9	25,7
	>45 & <= 55 éves	7651	7880	-229	-2,9	23,0	24,2
	>55 év	3525	2810	715	25,4	10,6	8,6
tartósan regisztrált		10226	8070	2156	26,7		
tartósan regisztráltak aránya (%)		30,7	24,8		6,0		
álláskeresők aránya *(%)		14,6	14,2		0,4		
a hó végén üres álláshelyek átlagszáma		1316	1522	-206	-13,5		
100 munkanélküliire jutó álláshely		4,0	4,7		-0,7		
megváltozott munkaképességűek száma, fő		1578	2109	-531	-25,2		
megváltozott munkaképességűek aránya (%)		4,7	6,5		-1,7		

*a gazdaságilag aktív népesség %-ában

2. sz. melléklet

Munkaerőpiaci támogatások eszközei, I félév *

Aktív foglalkoztatási eszközök	Érintett bruttó létszám létszám				
	2013	2012	előző év I. félévi	megoszlása, %	
	fő		%-ában	2013	2012
Foglalkoztatást elősegítő képzés támogatása	2727	2217	123,0	33,4	39,1
Álláskereső klubban való részvétel idejére keresetpótló juttatás				0,0	0,0
Bértámogatás	1431	1661	86,2	17,5	29,3
Álláskereső vállalkozóvá válását elősegítő támogatások	98	97	101,0	1,2	1,7
Bérek támogatás	2813	905	310,8	34,4	16,0
Helyközi utazás támogatása	12	15	80,0	0,1	0,3
Munkaadós képzés támogatása	19	3	633,3	0,2	0,1
Munkaerőpiaci támogatás eszközei **	7100	4898	145,0	86,9	86,5
ezen belül:					
TÁMOP 1.1.2-11/1 program	4265	3171	134,5	52,2	56,0
TÁMOP 1.1.1 program	153	214	71,5	1,9	3,8
Első munkahely garancia (de minimis támogatással)	327			4,0	
Első munkahely garancia (nem de minimis támogatással)	7			0,1	
"Újra tanulok"	536			6,6	
Első munkahely garancia 2013	258			3,2	
Munkaerő-piaci Programok	5546	3385	163,8	67,9	59,8
Munkahelymegőrző támogatás	1066	513	207,8	13,1	9,1
Szakképzéssel rendelkező pályakezdők munkatapasztalat-szerzése		253	0,0	0,0	4,5
Egyéb aktív eszközök ***	1066	766	139,2	13,1	13,5
TÁMOGATÁSOK ÖSSZESEN	8166	5664	144,2	100,0	100,0
Munkahelyteremtő beruházás ****	373	263	141,8	4,6	4,6
MINDÖSSZESEN	8539	5927	144,1		

* Tartalmazza a TÁMOP létszámát is

** NFSZ Adattárház

*** Kirendeltségek nyilvántartása alapján.

**** Munkahelyteremtő beruházás támogatásával létrehozott munkahelyeken foglalkoztatottak létszáma, a továbbfoglalkoztatási kötelezettséggel együtt.

3. sz. melléklet

A támogatások be- és kilépési forgalma I. félév

Aktív foglalkoztatási eszközök (eszközönként részletesen)	Belépők száma					Kilépők száma				
	fő		előző év I. f.é. %-ában	megoszlás, %		fő		előző év I. f.é. %-ában	megoszlás, %	
	2013	2012		2013	2012	2013	2012		2013	2012
Foglalkoztatást elősegítő képzés támogatása	1 106	782	141,4	46,6	47,9	553	715	77,3	24,7	29,9
Bértámogatás	149	380	39,2	6,3	23,3	338	860	39,3	15,1	36,0
Álláskeresők vállalkozóvá válását elősegítő támogatások	47	9	522,2	2,0	0,6	10	78	12,8	0,4	3,3
Bérköltség támogatás	719	285	252,3	30,3	17,5	616	244	252,5	27,5	10,2
Helyközi utazás támogatása	2			0,1	0,0	2	7	28,6	0,1	0,3
Munkaadós képzés támogatása	12			0,5	0,0				0,0	0,0
Munkaerőpiaci támogatás eszközei **	2 035	1 456	139,8	85,7	89,2	1 519	1 904	79,8	67,8	79,6
ezen belül:										
TÁMOP 1.1.2-11/1 program	1613	1402	115,0	67,9	85,9	1147	1360	84,3	51,2	56,9
TÁMOP 1.1.1 program		45	0,0	0,0	2,8	11	117	9,4	0,5	4,9
Első munkahely garancia (de minimis támogatással)						321				
munkahely garancia (nem de minimis támogatással)						7				
"Újra tanulok"	123			5,2	0,0	25			1,1	0,0
Első munkahely garancia 2013	258			10,9	0,0	6			0,3	
Munkaerő-piaci Programok	1994	1447	137,8	84,0	88,7	1517	1477	102,7	67,7	61,7
Munkahelymegőrző támogatás	340	169	201,2	14,3	10,4	722	329	219,5	32,2	13,8
Szakképzettséggel rendelkező pályakezdők munkatapasztalat-szerzése		7	0,0	0,0	0,4		159		0,0	6,6
Egyéb aktív eszközök ***	340	176	193,2	14,3	10,8	722	488	148,0	32,2	20,4
TÁMOGATÁSOK ÖSSZESEN	2 375	1 632	145,5	100,0	100,0	2 241	2 392	93,7	100,0	100,0
Munkahelyteremtő beruházás****	15	1		0,6	0,1	24			1,1	0,0
MINDÖSSZESEN	2 390	1 633	146,4			2 265	2 392	94,7		

* Tartalmazza a TÁMOP létszámát is

** NFSZ Adattárház

*** Kirendeltségek nyilvántartása alapján.

**** Munkahelyteremtő beruházás támogatásával létrehozott munkahelyeken foglalkoztatottak létszáma,

a továbbfoglalkoztatási kötelezettséggel együtt. Az ideai pályázatok belépései a III. negyedévben jelennek meg.

4. sz. melléklet

Munkaerőpiaci támogatásokban résztvevő pályakezdekők száma*

I. félév

Aktív foglalkoztatási eszközök	Érintett létszám			Belépők száma		Kilépők száma	
	2013	2012	az előző év I. félévi	2013	2012	2013	2012
			%-ában				
Foglalkoztatást elősegítő képzés támogatása	523	476	109,9	287	204	117	206
Bértámogatás	351	369	95,1	17	77	93	172
Álláskeresők vállalkozóvá válását elősegítő támogatások	12	6	200,0	7	1	1	4
Bérlétszám támogatás	702	108	650,0	326	52	376	80
Helyközi utazás támogatása	8	5	160,0			1	
Munkaadós képzés támogatása	1			1			
Munkaerőpiaci támogatás eszközei **	1597	964	165,7	638	334	588	462
ezen belül:							
TÁMOP-1.1.2-11/1	816	788		385	332	272	408
Első munkahely garancia (de minimis támogatással)	309	0				303	
Első munkahely garancia (nem de minimis támogatással)	7					7	
"Újra tanulók"	54			9			
Első munkahely garancia 2013	240			240		6	
Munkaerő-piaci Programok	1426	788	181,0	634	332	588	408
Szakképzettséggel rendelkező pályakezdekők munkatapasztalat-szerzése		253			7		159
Egyéb aktív eszközök ***	0	253		0	7	0	159
TÁMOGATÁSOK ÖSSZESEN	1597	1217	131,2	638	341	588	621

* Tartalmazza a TÁMOP létszámát is

** NFSZ Adattárház

*** Kirendeltségek nyilvántartása alapján.

Munkaerőpiaci támogatások eszközei kirendeltségenként, 2013. I. félév

Érintett bruttó létszám	Jánoshalmi Kirendeltség	Kecskeméti Kirendeltség	Kiskunfélegyházi Kirendeltség	Kiskunhalasi Kirendeltség	Kiskunmajsai Kirendeltség	Kiskőrösi Kirendeltség	Bácsalmási Kirendeltség	Kunszentmiklósi Kirendeltség	Kalocsai Kirendeltség	Bajai Kirendeltség	Tiszakécskei Kirendeltség	Bács-Kiskun megye
Foglalkoztatást elősegítő képzés támogatása	152	729	125	272	160	80	279	238	332	316	44	2727
Álláskereső klubban való részvétel idejére keresetpótló juttatás	0	0	0	0	0	0	0	0	0	0	0	0
Bértámogatás	52	302	93	73	72	188	66	105	178	230	72	1431
Álláskeresők vállalkozóvá válását elősegítő támogatások	7	20	7	8	7	7	7	5	13	16	1	98
Bérek támogatás	102	507	163	227	81	258	297	185	447	458	88	2813
Helyközi utazás támogatása	0	0	0	0	1	0	0	0	1	9	1	12
Munkaadós képzés támogatása	0	12	3	2	0	0	0	0	2	0	0	19
Munkaerőpiaci támogatás eszközei *	313	1570	391	582	321	533	649	533	973	1029	206	7100
<i>ezen belül</i>												
TÁMOP-1.1.2-11/1	169	934	287	348	142	347	241	347	593	689	168	4265
Első munkahely garancia (de minimis támogatással)	23	33	22	36	12	27	27	14	44	78	11	327
Első munkahely garancia (nem de minimis támogatással)	2	0	0	1	0	2	0	0	0	2	0	7
"Újra tanulok"	86	2	0	117	1	11	119	44	120	33	3	536
Első munkahely garancia 2013	5	53	7	24	11	36	11	11	39	52	9	258
TÁMOP 1.1.1 program	3	58	4	1	0	6	31	0	34	16	0	153
Munkaerő-piaci Programok együtt	288	1080	320	527	166	429	429	416	830	870	191	5546
Munkahelymegőrző támogatás **	0	311	36	219	32	117	31	15	74	219	12	1066
Támogatások összesen	313	1881	427	801	353	650	680	548	1047	1248	218	8166

Forrás: * NFSZ Adattárház

** Kirendeltségek nyilvántartása alapján.

Munkaerőpiaci támogatásokba belépő létszám kirendeltségenként, 2013. I. félév

Belépők létszáma	Jánoshalmi Kirendeltség	Kecskeméti Kirendeltség	Kiskunfélegyházi Kirendeltség	Kiskunhalasi Kirendeltség	Kiskunmajsai Kirendeltség	Kiskőrösi Kirendeltség	Bácsalmási Kirendeltség	Kunszentmiklósi Kirendeltség	Kalocsai Kirendeltség	Bajai Kirendeltség	Tiszakécskei Kirendeltség	Bács-Kiskun megye
Foglalkoztatást elősegítő képzés támogatása	43	256	80	128	27	46	76	85	179	153	33	1 106
Álláskereső klubban való részvétel idejére keresetpótló juttatás												0
Bértámogatás	3	8	12	4	14	13	17	11	40	19	8	149
Álláskeresők vállalkozóvá válását elősegítő támogatások	5	5	4	5	6		6	2	8	6		47
Közhasznú munkavégzés támogatása												0
Béreköltség támogatás	29	78	33	78	18	87	52	55	90	155	44	719
Helyközi utazás támogatása									1	1		2
Munkaadós képzés támogatása		12										12
Munkaerőpiaci támogatás eszközei *	80	359	129	215	65	146	151	153	318	334	85	2 035
ezen belül												
TÁMOP-1.1.2-11/1	65	287	120	139	47	107	136	139	222	275	76	1 613
"Újra tanulok"	8	2		48	1	3	2	1	52	6		123
Első munkahely garancia 2013	5	53	7	24	11	36	11	11	39	52	9	258
Munkaerő-piaci Programok együtt	78	342	127	211	59	146	149	151	313	333	85	1 994
Munkahelymegőrző támogatás **		132	14	58		59	8	3	18	38	10	340
Támogatások összesen	80	491	143	273	65	205	159	156	336	372	95	2 375

Forrás: * NFSZ Adattárház

** Kirendeltségek nyilvántartása alapján.

Munkaerőpiaci támogatásokból kilépők létszáma kirendeltségenként, 2013. I. félév

Kilépők létszáma	Jánoshalmi Kirendeltség	Kecskeméti Kirendeltség	Kiskunfélegyházi Kirendeltség	Kiskunhalasi Kirendeltség	Kiskunmajsai Kirendeltség	Kiskőrösi Kirendeltség	Bácsalmási Kirendeltség	Kunszentmiklósi Kirendeltség	Kalocsai Kirendeltség	Bajai Kirendeltség	Tiszakécskei Kirendeltség	Bács-Kiskun megye
Foglalkoztatást elősegítő képzés támogatása	13	109	42	20	26	18	27	91	82	89	36	553
Álláskereső klubban való részvétel idejére keresetpótló juttatás												0
Bértámogatás	26	63	27	23	18	36	23	28	44	32	18	338
Álláskeresők vállalkozóvá válását elősegítő támogatások			1				1		3	5		10
Közhasznú munkavégzés támogatása												0
Béreköltség támogatás	37	76	36	64	16	59	56	30	100	113	29	616
Helyközi utazás támogatása									1	1		2
Munkaadós képzés támogatása												0
Munkaerőpiaci támogatás eszközei *	76	248	106	107	60	113	107	149	230	240	83	1519
ezen belül												
TÁMOP-1.1.2-11/1	51	205	84	65	47	77	80	134	173	159	72	1147
Első munkahely garancia (de minimis támogatással)	23	33	22	36	12	27	27	14	44	72	11	321
Első munkahely garancia (nem de minimis támogatással)	2			1		2				2		7
"Újra tanulok"				5	1	3		1	9	6		25
Első munkahely garancia 2013		1				4			1			6
TÁMOP 1.1.1 program		9							1	1		11
Munkaerő-piaci Programok együtt	76	248	106	107	60	113	107	149	228	240	83	1517
Munkahelymegőrző támogatás **		220	22	172	5	58	23	15	64	131	12	722
Támogatások összesen	76	468	128	279	65	171	130	164	294	371	95	2241

Forrás: * NFSZ Adattárház

** Kirendeltségek nyilvántartása alapján.

Munkaerőpiaci támogatások főbb összetétel adatai, 2013. I. félév

Érintett bruttó létszám	Foglalkoztatást elősegítő képzés támogatása	Bértámogatás	Álláskeresők vállalkozóvá válását elősegítő támogatások	Bérköltség támogatás	Helyközi utazás támogatása	Munkaadós képzés támogatása	Munkaerőpiaci támogatás eszközei	TÁMOP-1.1.2-11/1	Első munkahely garancia (de minimis támogatással)	Első munkahely garancia (nem de minimis támogatással)	"Újra tanulok"	Első munkahely garancia 2013	TÁMOP 1.1.1 program	Munkaerőpiaci Programok együtt
Férfi	1330	671	36	1317	4	15	3373	2007	183	7	217	126	76	2616
Nő	1393	759	62	1489	8	3	3714	2249	143	0	319	130	77	2918
Nem	2727	1431	98	2813	12	19	7100	4265	327	7	536	258	153	5546
17 év és alatta	4	0	0	0	0	0	4	4	0	0	0	0	0	4
18 - 20 év	196	140	4	266	2	0	608	283	144	4	7	74	0	512
21 - 25 év	596	378	12	585	6	1	1578	888	177	3	59	182	0	1309
25 év és alatta	796	518	16	851	8	1	2190	1175	321	7	66	256	0	1825
26 - 30 év	341	174	8	113	0	8	644	364	5	0	46	0	0	415
31 - 35 év	344	189	14	121	0	4	672	349	0	0	55	0	11	415
36 - 40 év	352	212	16	109	0	4	693	387	0	0	87	0	22	496
41 - 45 év	262	147	18	164	1	1	593	295	0	0	88	0	30	413
46 - 50 év	254	95	9	165	3	0	526	300	0	0	69	0	28	397
26 - 50 év	1553	817	65	672	4	17	3128	1695	5	0	345	0	91	2136
51 - 55 év	248	59	13	771	0	0	1091	833	0	0	76	0	53	962
56 - 60 év	119	36	4	496	0	0	655	534	0	0	48	0	9	591
60 év felett	7	0	0	16	0	0	23	19	0	0	1	0	0	20
50 év felett	374	95	17	1283	0	0	1769	1386	0	0	125	0	62	1573
általános iskola	890	328	14	663	2	8	1905	1018	29	1	257	31	47	1383
általános iskolai végzettség nélküli	102	33	0	13	0	0	148	39	1	0	16	4	0	60
Alapfokú	992	361	14	676	2	8	2053	1057	30	1	273	35	47	1443
szakiskola	40	19	2	34	1	0	96	49	10	0	5	11	0	75
szakközépiskola	448	308	15	531	2	5	1309	864	96	1	27	70	25	1083
szakmunkásképző	765	429	30	960	3	5	2192	1321	102	2	208	69	64	1766
gimnázium	263	152	20	297	2	0	734	462	47	1	12	44	10	576
technikum	78	45	4	100	2	0	229	166	12	2	1	11	1	193
Középfokú	1594	953	71	1922	10	10	4560	2862	267	6	253	205	100	3693
főiskola	94	66	10	140	0	0	310	219	16	0	6	6	6	253
egyetem	23	40	3	51	0	0	117	78	11	0	0	9	0	98
Felsőfokú	117	106	13	191	0	0	427	297	27	0	6	15	6	351

Munkaerőpiaci támogatások eszközei a pályakezdők körében kirendeltségenként, 2013. I. félév

Érintett bruttó létszám	Jánoshalmi Kirendeltség	Kecskeméti Kirendeltség	Kiskunfélegyházi Kirendeltség	Kiskunhalasi Kirendeltség	Kiskunmajsai Kirendeltség	Kiskőrösi Kirendeltség	Bácsalmási Kirendeltség	Kunszentmiklósi Kirendeltség	Kalocsai Kirendeltség	Bajai Kirendeltség	Tiszaújvárosi Kirendeltség	Bács- Kiskun megye
Foglalkoztatást elősegítő képzés támogatása	18	128	34	40	8	18	58	52	76	85	6	523
Bértámogatás	18	57	19	17	16	52	20	30	46	65	11	351
Álláskeresők vállalkozóvá válását elősegítő támogatások	0	2	0	0	1	1	2	0	3	3	0	12
Bérek támogatás	37	102	40	68	23	75	71	34	94	128	30	702
Helyközi utazás támogatása	0	0	0	0	0	0	0	0	0	8	0	8
Munkaadós képzés támogatása	0	1	0	0	0	0	0	0	0	0	0	1
Munkaerőpiaci támogatás eszközei	73	290	93	125	48	146	151	116	219	289	47	1597
<i>ezen belül</i>												
TÁMOP-1.1.2-11/1	37	162	57	49	21	60	54	77	116	156	27	816
Első munkahely garancia (de minimis támogatással)	23	33	21	34	12	27	26	14	43	65	11	309
Első munkahely garancia (nem de minimis támogatással)	2	0	0	1	0	2	0	0	0	2	0	7
"Újra tanulók"	4	0	0	10	0	0	23	2	11	4	0	54
Első munkahely garancia 2013	5	51	7	24	10	33	11	11	28	51	9	240
Munkaerő-piaci Programok együtt	71	246	85	118	43	122	114	104	198	278	47	1426

Forrás: NFSZ Adattárház

Közfoglalkoztatásban érintettek létszáma Bács-Kiskun megyében, 2013. I. félév

Illetékesség szerint

Érintett nettó létszám	Kunszentmiklósi Járási Hivatal Járási Munkaügyi Kirendeltsége	Kecskeméti Járási Hivatal Járási Munkaügyi Kirendeltsége	Bajai Járási Hivatal Járási Munkaügyi Kirendeltsége	Kalocsai Járási Hivatal Járási Munkaügyi Kirendeltsége	Kiskőrösi Járási Hivatal Járási Munkaügyi Kirendeltsége	Kiskunfélegyházi Járási Hivatal Járási Munkaügyi Kirendeltsége	Kiskunhalasi Járási Hivatal Járási Munkaügyi Kirendeltsége	Bácsalmási Járási Hivatal Járási Munkaügyi Kirendeltsége	Kiskunmajsai Járási Hivatal Járási Munkaügyi Kirendeltsége	Tizakécskei Járási Hivatal Járási Munkaügyi Kirendeltsége	Jánoshalmi Járási Hivatal Járási Munkaügyi Kirendeltsége	Közfoglalkoztatási Koordinációs Osztály	Bács-Kiskun megye
Hosszabb időtartamú közfoglalkoztatás támogatása	266	747	711	632	273	293	498	612	230	93	303	33	4 688
Országos közfoglalkoztatási program támogatása	0	0	0	0	0	0	0	0	0	0	0	2 659	2 659
Vállalkozások részére BPJ-ban részesülő személyek foglalkoztatása	0	0	0	0	0	0	0	0	0	0	0	0	0
Kistérségi startmunka mintaprogram támogatása	284	42	0	948	430	0	441	546	157	0	323	0	3 171
Támogatási paraméter	550	789	711	1 580	703	293	939	1 158	387	93	626	2 692	10 518
<i>ezen belül</i>													
Vízügyi igazgatóságok országos mintaprogramjai 2012	0	0	0	0	0	0	0	0	0	0	0	56	56
Kistérségi startmunka mintaprogram 2013	284	42	0	948	430	0	441	546	157	0	323	0	3 171
Munkaerő-piaci Programok	284	42	0	948	430	0	441	546	157	0	323	56	3 227

Forrás: NFSZ A dattárház

Közfoglalkoztatásba belépő létszám Bács-Kiskun megyében, 2013. I. félév

Belépők létszáma	Illetékesség szerint												Bács-Kiskun megye
	Kunszentmiklósi Járási Hivatal Járási Munkaügyi Kirendeltsége	Kecskeméti Járási Hivatal Járási Munkaügyi Kirendeltsége	Bajai Járási Hivatal Járási Munkaügyi Kirendeltsége	Kalocsai Járási Hivatal Járási Munkaügyi Kirendeltsége	Kiskőrösi Járási Hivatal Járási Munkaügyi Kirendeltsége	Kiskunfélegyházi Járási Hivatal Járási Munkaügyi Kirendeltsége	Kiskunhalasi Járási Hivatal Járási Munkaügyi Kirendeltsége	Bácsalmási Járási Hivatal Járási Munkaügyi Kirendeltsége	Kiskunmajsai Járási Hivatal Járási Munkaügyi Kirendeltsége	Tizakécskei Járási Hivatal Járási Munkaügyi Kirendeltsége	Jánoshalmi Járási Hivatal Járási Munkaügyi Kirendeltsége	Közfoglalkoztatási Koordinációs Osztály	
Hosszabb időtartamú közfoglalkoztatás támogatása	161	821	671	233	88	281	259	252	80	66	186	2	3 100
Országos közfoglalkoztatási program támogatása												2 446	2 446
Kistérségi startmunka mintaprogram támogatása	284	42		951	430		441	546	157		323		3 174
Támogatási paraméter	445	863	671	1 184	518	281	700	798	237	66	509	2 448	8 720
<i>ezen belül</i>													
Vízügyi igazgatóságok országos mintaprogramjai 2012												61	61
Kistérségi startmunka mintaprogram 2013	284	42		951	430		441	546	157		323		3 174
Munkaerő-piaci Programok	284	42	0	951	430	0	441	546	157	0	323	61	3 235

Forrás: NFSZ Adattárház

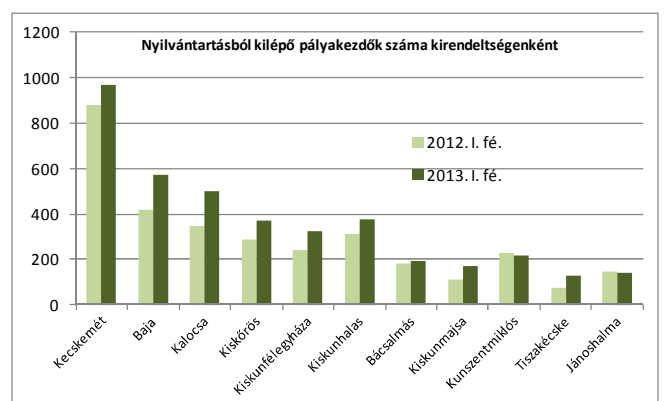
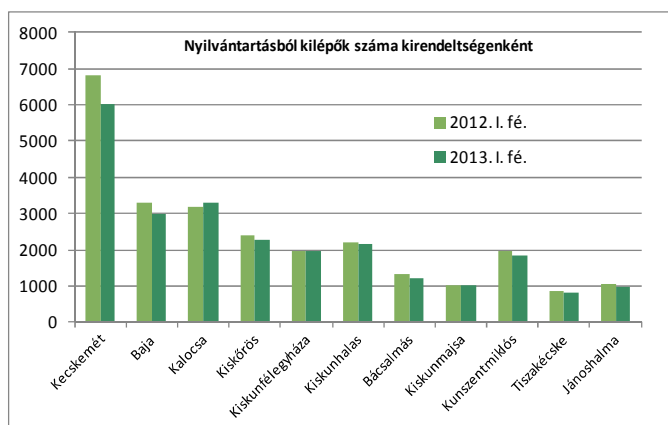
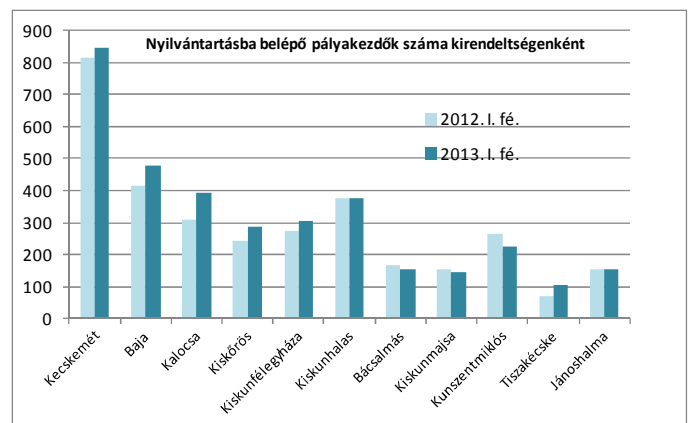
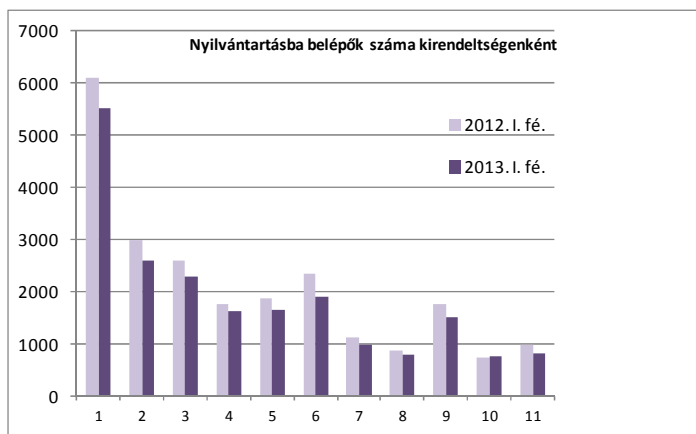
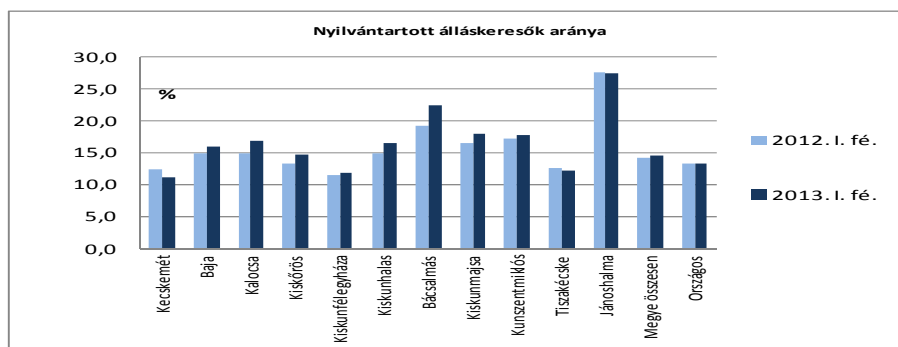
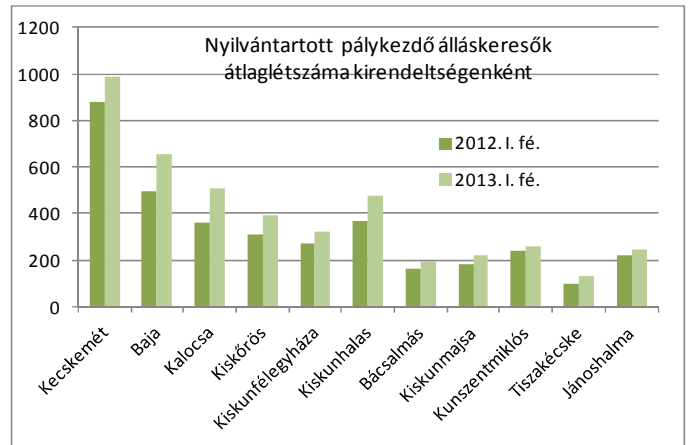
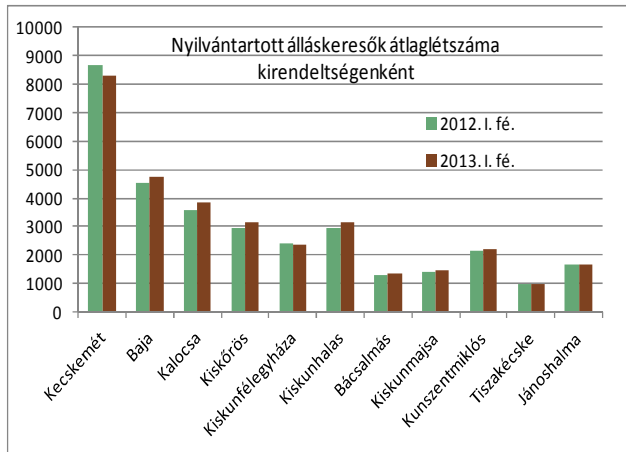
Közfoglalkoztatásba kilépő létszám Bács-Kiskun megyében, 2013. I. félév

Illetékesség szerint

Kilépők létszáma	Illetékesség szerint												Bács-Kiskun megye
	Kunszentmiklósi Járási Hivatal Munkaügyi Kirendeltsége	Kecskeméti Járási Hivatal Munkaügyi Kirendeltsége	Bajai Járási Hivatal Munkaügyi Kirendeltsége	Kalocsai Járási Hivatal Munkaügyi Kirendeltsége	Kiskőrösi Járási Hivatal Munkaügyi Kirendeltsége	Kiskunfélegyházi Járási Hivatal Munkaügyi Kirendeltsége	Kiskunhalasi Járási Hivatal Munkaügyi Kirendeltsége	Bácsalmási Járási Hivatal Munkaügyi Kirendeltsége	Kiskunmajsai Járási Hivatal Munkaügyi Kirendeltsége	Tiszakécskei Járási Hivatal Munkaügyi Kirendeltsége	Jánoshalmi Járási Hivatal Munkaügyi Kirendeltsége	Közfoglalkoztatási Koordinációs Osztály	
Hosszabb időtartamú közfoglalkoztatás támogatása	300	874	513	516	267	170	490	732	202	65	349	35	4 513
Országos közfoglalkoztatási program támogatása												715	715
Kistérségi startmunka mintaprogram támogatása	6	0		17	11		86	47	1		1		169
Támogatási paraméter	306	874	513	533	278	170	576	779	203	65	350	750	5 397
<i>ezen belül</i>													
Vízügyi igazgatóságok országos mintaprogramjai 2012												1	1
Kistérségi startmunka mintaprogram 2013	6	0		17	11		86	47	1		1		169
Munkaerő-piaci Programok	6	0	0	17	11	0	86	47	1	0	1	1	170

Forrás: NFSZ Adattárház

Ábrák kirendeltségenként



Munkaerő-piaci helyzetkép Bács-Kiskun megyében, 2013. I. félév

