



BÁCS-KISKUN MEGYEI KORMÁNYHIVATAL
Munkaügyi Központja

MUNKAERŐ-PIACI HELYZETKÉP

BÁCS-KISKUN MEGYÉBEN

2012. MÁJUS



Kecskemét, 2012. június

Másodlagos publikálás forráshivatkozással történhet.

1. A munkanélküliség főbb jellemzői a megyében

Bács-Kiskun megyében 2012 májusában előző hónaphoz képest és egyéves viszonylatban is csökkent a nyilvántartott álláskeresők száma. A zárónapon **29480 fő nyilvántartott álláskereső szerepelt a regiszterben**, az egy hónappal korábbi állapothoz képest **1569 fővel (5,1%-kal)**, az egy évvel ezelőtti helyzethez viszonyítva pedig **3856 fővel (11,6%-kal) kevesebb**.

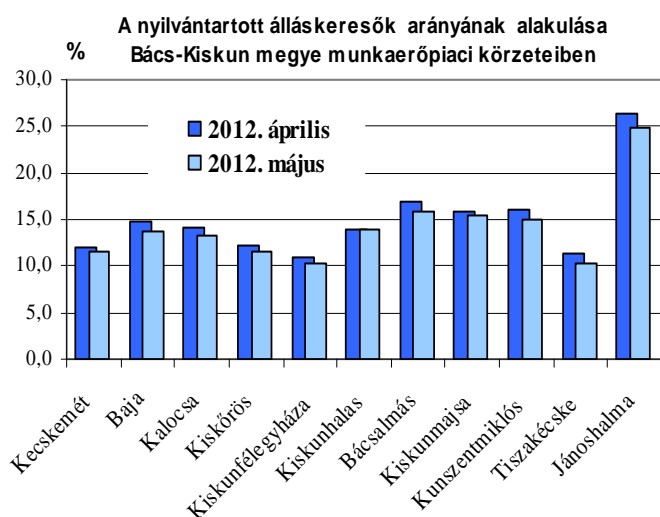
A megye *valamennyi munkaerő-piaci körzetében csökkent a munka nélkül lévők száma* a múlt hónaphoz képest (1,3-8,5% közötti mértékben). Az előző év azonos időszakához viszonyítva *kilenc kirendeltségen mérséklődés* (8,6-30,8% közötti), *kettőben pedig emelkedés* (0,5 illetve 1,1%-os) tapasztalható.

Az év ötödik hónapjában a **nyilvántartott álláskeresők aránya (a gazdaságilag aktív népesség százalékában) 12,9%** volt a megyében. Ez a múlt havi aránynál 0,6%-ponttal, az egy évvel korábbinál 1,7%-ponttal alacsonyabb.

A nyilvántartott álláskeresők arányának alakulása
(a gazdaságilag aktív népesség %-ában)

Körzetek	A nyilvántartott álláskeresők aránya, % a/				
	2012	2011	2010	2009	2008
	május				
Kecskemét	11,5	12,7	13,1	13,2	9,0
Baja	13,7	15,4	16,6	15,6	13,4
Kalocsa	13,3	15,9	15,3	15,5	14,2
Kiskőrös	11,6	14,5	14,8	13,7	12,0
Kiskunfélegyháza	10,3	11,3	11,2	10,1	7,4
Kiskunhalas	13,8	15,4	16,6	13,4	11,3
Bácsalmás	15,9	23,1	21,7	23,1	21,1
Kiskunmajsa	15,3	15,3	16,3	15,8	11,6
Kunszentmiklós	14,9	18,2	17,9	18,8	13,8
Tiszakécske	10,3	11,4	11,2	12,5	7,7
Jánoshalma	24,9	24,9	27,5	23,8	21,2
Összesen	12,9	14,6	15,0	14,5	11,5

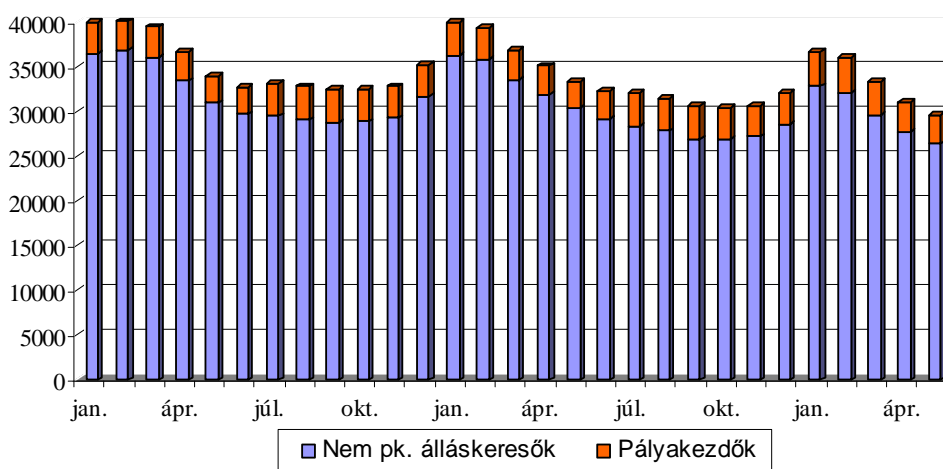
a/ Nyilvántartott álláskeresők aránya = a nyilvántartott álláskeresők száma a tárgyidőszakot megelőző év gazdaságilag aktív népesség %-ában.



A **nyilvántartott álláskeresők aránya** májusban Jánoshalma (24,9%), Bácsalmás (15,9%), valamint Kiskunmajsa (15,3%) körzetében volt a legmagasabb a megyében.

A munkanélküliség mértéke legalacsonyabb Kiskunfélegyháza és Tiszakécske (egyaránt 10,3%), valamint Kecskemét (11,5%) térségében volt.

Nyilvántartott álláskeresők száma
2010. 01. - 2012. 05. hó



A nyilvántartott pályakezdő álláskeresők száma májusban az előző hónaphoz képest 243 fővel (7,2%-kal) lett alacsonyabb, az egy évvel korábbi állapothoz viszonyítva azonban 130 fővel (4,3%-kal) **emelkedett**. Létszámuk a zárónapon **3139 fő**. Arányuk a nyilvántartott álláskeresők körében 10,6%-os, áprilisban 10,9%-os, tavaly ilyenkor 9%-os volt.

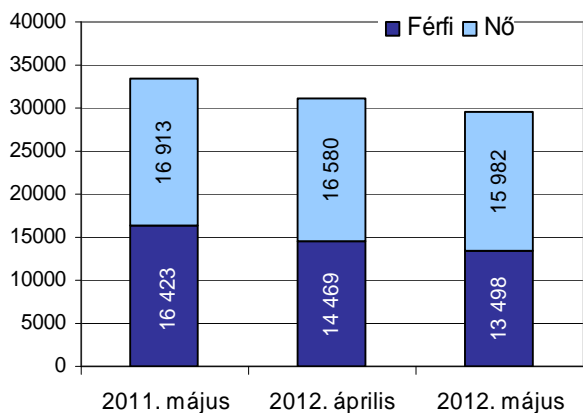
A nyilvántartott nem pályakezdő álláskeresők létszámában (**26341 fő**) egy hónap alatt **4,8%-os** (1326 fős), egy év alatt **13,1%-os** (3986 fős) **mérséklődés** következett be.

2012. májusban mind a múlt hónapinál, mind az egy évvel korábbinál enyhébb **regisztrációba lépő forgalmat bonyolítottak kirendeltségeink**. A tárgy hónapban **2473 fő** kérte a nyilvántartásba vételét a megye 11 kirendeltségének valamelyikén, az áprilisinál 590 fővel (19,3%-kal), az elmúlt év azonos hónapjánál pedig 1041 fővel (29,6%-kal) kevesebben. A nyilvántartásba lépők 6,1%-a (151 fő) most regisztráltatta magát első ízben. E létszám 70 fővel, az ismételten belépőké 520 fővel alacsonyabb az elmúlt havinál. A múlt év májusához képest pedig az új belépők száma 21 fővel, az ismételt belépőké 1020 fővel csökkent. A belépőkön belül májusban 10,7%-ot, tavaly májusban 9,9%-ot képviseltek a pályakezdők. A regisztrációból **kilépők** 2012. májusi **4042 fős** létszáma az előző havinál 23,1%-kal, az egy évvel korábbinál 22,4%-kal alacsonyabb. A pályakezdők e havi 508 fős kilépése az áprilisinál 208 fővel kevesebb, a 2011. májusinál pedig 41 fővel.

A nyilvántartott álláskeresők regisztrációjának időtartamát tekintve a **nyilvántartottak 27,3%-a: 8044 fő** már több mint **egy év óta** nem talált megfelelő munkalehetőséget. Ez az arány április óta 2%-ponttal növekedett, tavaly május óta pedig szintén 2%-ponttal csökkent.

2. A nyilvántartott állás keresők összetétele és ellátása

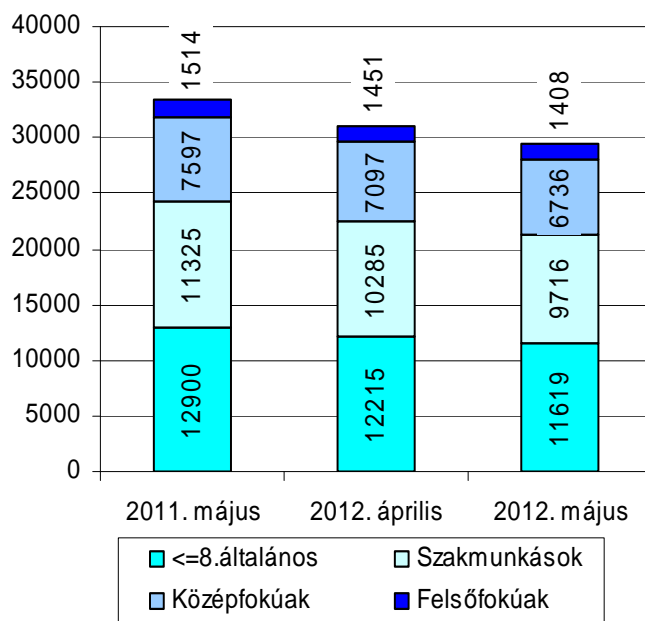
Állás keresők száma nemenként
Bács-Kiskun megyében



A regisztrált állományon belül mindkét nem esetében csökkenés tapasztalható mind az elmúlt hónap óta (6,7-3,6%-os), mind pedig tavaly május óta (17,8-5,5%-os). A férfiak regisztrált állományon belüli aránya májusban 45,8%, míg a nőké 54,2% volt. A férfiak aránya ugyanakkor a múlt hónap óta 0,8%-ponttal, 2011 májusánál pedig 3,5%-ponttal lett alacsonyabb.

Az állás keresők iskolai végzettségük szerinti összetételén belül, az elmúlt hónaphoz képest **valamennyi összevont csoport létszáma csökkent** (a legfeljebb általános iskolát végzettké 4,9%-kal, a szakmunkásoké 5,5%-kal, a középfokúaké 5,1%-kal, a diplomásoké pedig 3%-kal). Arányuk egy hónap alatt a legfeljebb 8 osztályt végzett és a diplomás csoport esetében egyaránt 0,1%-ponttal lett magasabb, a szakmunkásoké és az érettségizetteké pedig ugyanennyivel alacsonyabb. A tavalyi állapothoz képest a szakmunkások aránya 1%-ponttal csökkent, az alacsonyabb végzettségűeké és a diplomásoké rendre 0,7 illetve 0,3%-ponttal nőtt, az érettségizett csoport aránya változatlan maradt.

Állás keresők száma iskolai végzettségük szerinti Bács-Kiskun megye



Május végén Bács-Kiskun megyében a nyilvántartott állás keresők 39,4%-a átlagosan legfeljebb 8 osztályt végzett, 33%-a szakmunkás végzettséggel rendelkezett. Az állás keresők 22,8%-a érettségivel záruló középiskolát végzett, míg a diplomás állás keresők aránya 4,8%.

Az álláskeresők összevont **kor szerinti** összetételében a regisztráltak 17,5%-a 25 éves vagy fiatalabb, 59,9%-a 26 és 50 év közötti, 22,6%-a pedig 50 év feletti személy. A múlt hónap óta az 50 év felettek aránya emelkedett 1%-ponttal, a többi csoporté viszont csökkent, a fiatalabbaké 0,5%-ponttal, a középső 26-50 év közötti csoporté pedig 0,6%-ponttal. Előző év májusához viszonyítva a 26-50 év közé eső állástalanok aránya kisebbedett 1,9 %-ponttal, ezzel szemben a fiatalabbaké növekedett 0,1%-ponttal, az idősebbeké pedig 1,9%-ponttal.

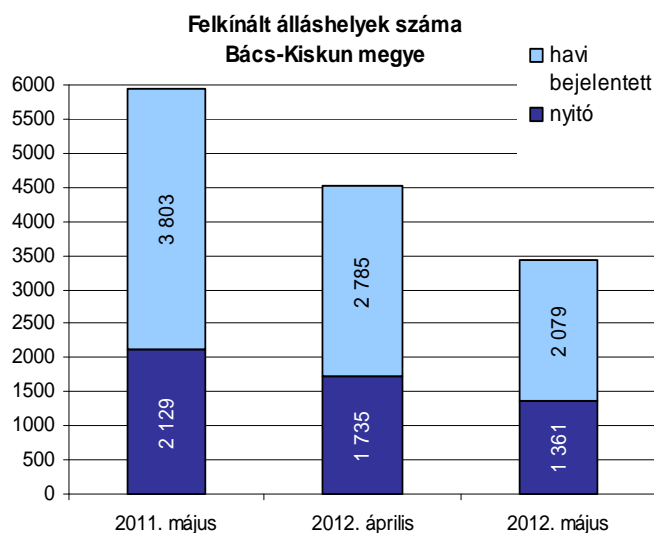
Az álláskeresők **ellátását** az álláskeresési járadék és az álláskeresési segély, valamint szociális ellátásként a **foglalkoztatás helyettesítő támogatás (FHT)** szolgálja.

A hónap végén a **nyilvántartott álláskeresők 8,7%-a, (2553 fő) álláskeresési járadékot, 1,4%-a (426 fő) álláskeresési segélyt, 34,2%-a (10090 fő) pedig foglalkoztatás helyettesítő támogatást¹** kapott.

Az előző hónaphoz képest az álláskeresési járadékra jogosultak köre 23,4%-kal, aránya 2,1%-ponttal csökkent. A múlt év májusával összehasonlítva ugyanez a létszám 56,1%-kal kisebbedett.

Az év ötödik hónapjában az álláskeresők több mint fele, 16411 fő **nem részesült ellátásban**. Számuk **egy hónap alatt 3,9%-kal apadt, egy év alatt 3,5%-kal bővült**. Arányuk április óta 0,6%-ponttal, egy év távlatában 8,1%-ponttal nőtt.

3. A munkaerő iránti kereslet alakulása a nyilvántartási adatok alapján



Május hónap folyamán **a bejelentett új álláshelyek száma 2079 darab** volt, azaz áprilishoz képest 25,4%-kal (706 darabbal), előző év azonos időszakához viszonyítva 45,3%-kal (1724 darabbal) csökkent. Az időszak elején meglévő 1361 álláshellyel együtt 3440 álláshelyet tudunk a hónap során felkínálni munkát kereső ügyfeleinknek.

Az összes munkalehetőségből 1199 állás maradt a hónap végén betöltetlen. Ezzel 100 nyilvántartott álláskeresőre 4,1 üres álláshely jutott, áprilisban 4,4; tavaly ilyenkor 9,6 volt e mutató értéke.

¹ Az FHT létszáma tartalmazza a néhány fős kifizető formához tartozó rendszeres szociális segélyesek számát.

Főbb megyei adatok

Megnevezés		2012.	2012.	2011.	Változás az előző		Változás az előző	
		május	április	május	hónaphoz képest		évhez képest	
		fő			főben	a bázis %-ában	főben	a bázis %-ában
nyilvántartott álláskereső		29480	31049	33336	-1569	94,9	-3856	88,4
nemenként	férfi	13498	14469	16423	-971	93,3	-2925	82,2
	nő	15982	16580	16913	-598	96,4	-931	94,5
végzettségenként	< = 8. ált. isk.	11619	12215	12900	-596	95,1	-1281	90,1
	szakmunkás	9716	10285	11325	-569	94,5	-1609	85,8
	érettségi	6736	7097	7597	-361	94,9	-861	88,7
	diplomás	1408	1451	1514	-43	97,0	-106	93,0
pályakezdő		3139	3382	3009	-243	92,8	130	104,3
korcsoport	<= 25 év	5155	5579	5814	-424	92,4	-659	88,7
	>25 & <= 50 éves	17661	18771	20613	-1110	94,1	-2952	85,7
	> 50 éves	6664	6699	6909	-35	99,5	-245	96,5
nyilvántartásba belépők	összesen	2473	3063	3514	-590	80,7	-1041	70,4
	első alkalommal	151	221	172	-70	68,3	-21	87,8
tartósan regisztrált *		8044	7840	9763	204	102,6	-1719	82,4
tartósan regisztráltak aránya (%)		27,3	25,3	29,3		2,0 %-pont		-2,0 %-pont
álláskereső aránya ** (%)		12,9	13,5	14,6		-0,6 %-pont		-1,7 %-pont

* Egy éve, vagy annál régebben megszakítás nélkül minden hónapban szerepel a regisztrált álláskereső állományában

** a gazdaságilag aktív népesség %-ában

A nyilvántartott álláskeresők száma

Megnevezés	2012. május	Változása az előző hónaphoz		Változása az előző év azonos időszakához	
		fő	Index, %	fő	Index, %
		Álláskeresők száma (fő)			
Kecskemét	8117	-311	96,3	-766	91,4
Baja	4160	-338	92,5	-472	89,8
Kalocsa	3220	-174	94,9	-583	84,7
Kiskőrös	2558	-158	94,2	-623	80,4
Kiskunfélegyháza	2145	-155	93,3	-206	91,2
Kiskunhalas	2747	-36	98,7	-288	90,5
Bácsalmás	1067	-65	94,3	-476	69,2
Kiskunmajsa	1321	-42	96,9	15	101,1
Kunszentmiklós	1862	-133	93,3	-391	82,6
Tiszakécske	786	-73	91,5	-74	91,4
Jánoshalma	1497	-84	94,7	8	100,5
Bács-Kiskun megye	29480	-1569	94,9	-3856	88,4

> 12 hónapja folyamatosan nyilvántartott álláskeresők (fő)

Kecskemét	2123	184	109,5	-146	93,6
Baja	1096	-20	98,2	-366	75,0
Kalocsa	1015	-1	99,9	-69	93,6
Kiskőrös	966	-38	96,2	-237	80,3
Kiskunfélegyháza	527	20	103,9	-26	95,3
Kiskunhalas	752	46	106,5	-286	72,4
Bácsalmás	265	1	100,4	-232	53,3
Kiskunmajsa	343	38	112,5	-39	89,8
Kunszentmiklós	408	-18	95,8	-139	74,6
Tiszakécske	190	-8	96,0	30	118,8
Jánoshalma	359	0	100,0	-209	63,2
Bács-Kiskun megye	8044	204	102,6	-1719	82,4

Pályakezdő álláskeresők száma (fő)

Kecskemét	774	-70	91,7	98	114,5
Baja	464	-36	92,8	28	106,4
Kalocsa	302	-28	91,5	-60	83,4
Kiskőrös	249	-34	88,0	-40	86,2
Kiskunfélegyháza	248	-15	94,3	57	129,8
Kiskunhalas	326	-5	98,5	-12	96,4
Bácsalmás	127	-10	92,7	-34	78,9
Kiskunmajsa	164	-10	94,3	57	153,3
Kunszentmiklós	199	-20	90,9	0	100,0
Tiszakécske	84	-6	93,3	12	116,7
Jánoshalma	202	-9	95,7	24	113,5
Bács-Kiskun megye	3139	-243	92,8	130	104,3

Összetétel adatok - 2012. május

Megnevezés	Nemenként		Iskolai végzettségenként					
	Férfi	Nő	8. ált.-nál kevesebb	Általános iskola	Szakmunk. Szakisk.	Szakközépi. Technikum	Gimnázium	Főiskola Egyetem
	Álláskeresők száma (fő)							
Kecskemét	3872	4245	282	2819	2239	1427	780	570
Baja	2095	2065	89	1252	1622	684	302	210
Kalocsa	1301	1919	100	1089	1157	522	203	149
Kiskőrös	1047	1511	126	925	881	348	186	92
Kiskunfélegyháza	980	1165	65	773	715	344	157	91
Kiskunhalas	1193	1554	324	838	950	362	171	102
Bácsalmás	545	522	43	402	375	96	111	40
Kiskunmajsa	608	713	134	472	424	136	120	35
Kunszentmiklós	792	1070	108	820	563	191	137	43
Tiszakécske	334	452	18	233	297	96	99	43
Jánoshalma	731	766	128	579	493	142	122	33
Bács-Kiskun megye	13498	15982	1417	10202	9716	4348	2388	1408

> 12 hónapja folyamatosan nyilvántartott álláskeresők (fő)								
Kecskemét	890	1233	98	781	599	312	206	127
Baja	535	561	25	301	453	178	82	56
Kalocsa	363	652	31	347	380	149	63	45
Kiskőrös	354	612	57	375	341	110	58	25
Kiskunfélegyháza	208	319	22	206	175	68	37	19
Kiskunhalas	289	463	85	236	265	104	43	19
Bácsalmás	119	146	13	115	85	22	23	7
Kiskunmajsa	131	212	45	132	103	32	24	7
Kunszentmiklós	134	274	20	203	117	35	26	7
Tiszakécske	74	116	4	58	69	25	21	13
Jánoshalma	156	203	30	137	125	33	28	6
Bács-Kiskun megye	3253	4791	430	2891	2712	1068	611	331

Pályakezdő álláskeresők száma (fő)								
Kecskemét	354	420	13	238	120	249	83	71
Baja	229	235	6	122	109	132	62	33
Kalocsa	111	191	4	74	78	93	22	31
Kiskőrös	97	152	10	70	56	54	40	19
Kiskunfélegyháza	130	118	3	69	55	72	30	19
Kiskunhalas	139	187	29	104	72	80	23	18
Bácsalmás	65	62	1	40	37	20	27	2
Kiskunmajsa	68	96	16	44	39	24	33	8
Kunszentmiklós	94	105	18	67	35	38	33	8
Tiszakécske	29	55	1	15	25	19	18	6
Jánoshalma	96	106	15	65	47	30	39	6
Bács-Kiskun megye	1412	1727	116	908	673	811	410	221

Összetétel adatok - 2012. május

Megnevezés	Korcsoportonként					
	<=20	>20 & <=25	>25 & <=35	>35 & <=45	> 45& <=55	> 55
	éves					
	Álláskeresők száma (fő)					
Kecskemét	292	1081	1962	2000	1975	807
Baja	133	567	926	1062	1054	418
Kalocsa	113	458	713	817	794	325
Kiskőrös	94	314	585	660	619	286
Kiskunfélegyháza	57	297	486	523	530	252
Kiskunhalas	112	399	655	775	606	200
Bácsalmás	45	153	251	234	271	113
Kiskunmajsa	64	214	291	358	287	107
Kunszentmiklós	88	267	381	447	464	215
Tiszakécske	18	104	168	189	216	91
Jánoshalma	56	229	342	430	325	115
Bács-Kiskun megye	1072	4083	6760	7495	7141	2929

> 12 hónapja folyamatosan nyilvántartott álláskeresők (fő)

Kecskemét	16	148	424	557	693	285
Baja	8	64	168	307	325	224
Kalocsa	10	79	175	271	312	168
Kiskőrös	7	75	173	260	288	163
Kiskunfélegyháza		43	78	131	171	104
Kiskunhalas	13	67	150	227	213	82
Bácsalmás	1	20	35	50	93	66
Kiskunmajsa	3	19	53	103	112	53
Kunszentmiklós	4	32	69	88	133	82
Tiszakécske	1	10	24	41	70	44
Jánoshalma	6	39	64	105	83	62
Bács-Kiskun megye	69	596	1413	2140	2493	1333

Pályakezdő álláskeresők száma (fő)

Kecskemét	264	479	31	
Baja	128	323	13	
Kalocsa	94	205	3	
Kiskőrös	89	157	3	
Kiskunfélegyháza	55	188	5	
Kiskunhalas	102	212	12	
Bácsalmás	42	81	4	
Kiskunmajsa	60	101	3	
Kunszentmiklós	76	118	5	
Tiszakécske	18	64	2	
Jánoshalma	55	135	12	
Bács-Kiskun megye	983	2063	93	

Összetétel adatok - 2012. május

Megnevezés	Ellátási típus szerint				
	Nem résztvevő	Álláskeresői		FHT*	Összesen
		járadék	segély		
Álláskeresői száma (fő)					
Kecskemét	4357	808	131	2821	8117
Baja	2415	319	60	1366	4160
Kalocsa	2036	296	28	860	3220
Kiskőrös	1704	240	56	558	2558
Kiskunfélegyháza	1249	219	55	622	2145
Kiskunhalas	1200	201	5	1341	2747
Bácsalmás	540	74	13	440	1067
Kiskunmajsa	689	85	15	532	1321
Kunszentmiklós	1077	160	38	587	1862
Tiszakécske	567	79	18	122	786
Jánoshalma	577	72	7	841	1497
Bács-Kiskun megye	16411	2553	426	10090	29480

> 12 hónapja folyamatosan nyilvántartott álláskeresői (fő)

Kecskemét	949	1	87	1086	2123
Baja	787	0	39	270	1096
Kalocsa	751	1	12	251	1015
Kiskőrös	709	0	44	213	966
Kiskunfélegyháza	322	0	32	173	527
Kiskunhalas	329	0	4	419	752
Bácsalmás	173	0	7	85	265
Kiskunmajsa	193	0	12	138	343
Kunszentmiklós	268	1	27	112	408
Tiszakécske	150	0	13	27	190
Jánoshalma	157	1	3	198	359
Bács-Kiskun megye	4788	4	280	2972	8044

Pályakezdő álláskeresői száma (fő)

Kecskemét	615		159	774
Baja	376		88	464
Kalocsa	240		62	302
Kiskőrös	212		37	249
Kiskunfélegyháza	214		34	248
Kiskunhalas	219		107	326
Bácsalmás	86		41	127
Kiskunmajsa	117		47	164
Kunszentmiklós	146		53	199
Tiszakécske	80		4	84
Jánoshalma	117		85	202
Bács-Kiskun megye	2422		717	3139

* Tartalmazza a néhány fő rendszeres szociális segélyesek számát is.

A bejelentett betöltetlen álláshelyek havi mérlege
2012. május

Megnevezés	Előző havi záró állomány	A hónap folyamán bejelentett álláshelyek száma	Havi érvényes bejelentések	A hónap folyamán megszűnt álláshelyek	Tárgyhavi záró állomány
db					
Kecskemét	358	631	989	493	496
Baja	208	311	519	298	221
Kalocsa	77	236	313	187	126
Kiskőrös	79	167	246	158	88
Kiskunfélegyháza	303	236	539	429	110
Kiskunhalas	80	72	152	111	41
Bácsalmás	13	84	97	67	30
Kiskunmajsa	48	74	122	115	7
Kunszentmiklós	123	187	310	265	45
Tiszakécske	27	44	71	57	14
Jánoshalma	45	37	82	61	21
Bács-Kiskun megye összesen	1361	2079	3440	2241	1199
A. - mezőgazdaság, erdőgazd., halászat					
	93	118	211	116	95
B. - bányászat, kőfejtés					
	0	0	0	0	0
C. - feldolgozóipar					
	539	359	898	646	252
D. - villamosenergia-, gáz-, gőzellátás					
	0	0	0	0	0
E. - vízellátás, szennyvíz gyűjtése, kezelése, hulladékgyűjtés					
	27	13	40	39	1
F. - építőipar					
	177	247	424	335	89
G. - kereskedelem, gépjárműjavítás					
	66	156	222	138	84
H. - szállítás, raktározás					
	17	60	77	44	33
I. - szálláshely-szolgáltatás, vendégl.					
	41	61	102	62	40
J. - információ, kommunikáció					
	13	6	19	11	8
K. - pénzügyi, biztosítási tevékenység					
	21	4	25	17	8
L. - ingatlanügyletek					
	29	14	43	10	33
M. - szakmai, tudományos, műszaki tev.					
	5	21	26	19	7
N. - adminisztratív és szolgáltatást támogató tevékenység					
	47	111	158	85	73
O. - közigazgatás, védelem, kötelező társadalombiztosítás					
	243	786	1029	625	404
P. - oktatás					
	7	42	49	22	27
Q. - humán-egészségügyi, szociális ellátás					
	25	35	60	34	26
R. - művészet, szórakoztatás, szabadidő					
	0	12	12	9	3
S. - egyéb szolgáltatás					
	11	33	44	29	15
T,U. - egyéb tevékenység					
	0	1	1	0	1
Bács-Kiskun megye összesen	1361	2079	3440	2241	1199
támogatott	510	1184	1694	1136	558
nem támogatott	851	895	1746	1105	641
Bács-Kiskun megye összesen	1361	2079	3440	2241	1199
megoszlás, %					
Kecskemét	26,3	30,4	28,8	22,0	41,4
Baja	15,3	15,0	15,1	13,3	18,4
Kalocsa	5,7	11,4	9,1	8,3	10,5
Kiskőrös	5,8	8,0	7,2	7,1	7,3
Kiskunfélegyháza	22,3	11,4	15,7	19,1	9,2
Kiskunhalas	5,9	3,5	4,4	5,0	3,4
Bácsalmás	1,0	4,0	2,8	3,0	2,5
Kiskunmajsa	3,5	3,6	3,5	5,1	0,6
Kunszentmiklós	9,0	9,0	9,0	11,8	3,8
Tiszakécske	2,0	2,1	2,1	2,5	1,2
Jánoshalma	3,3	1,8	2,4	2,7	1,8
Bács-Kiskun megye összesen	100,0	100,0	100,0	100,0	100,0
támogatott	37,5	57,0	49,2	50,7	46,5
nem támogatott	62,5	43,0	50,8	49,3	53,5
Bács-Kiskun megye összesen	100,0	100,0	100,0	100,0	100,0

7. sz. melléklet

A nyilvántartott álláskeresők keresett foglalkozás szerint és a bejelentett üres álláshelyek száma, megoszlása, Bács-Kiskun megyében, 2012. május végén
30 leggyakoribb foglalkozás

Sorszám	Összes álláskereső			Bejelentett üres állások			Pályakezdő álláskeresők		
	Foglalkozások	Regisztrált, fő	megoszlás, %	Állások	(db)	megoszlás, %	Foglalkozások	Regisztrált, fő	megoszlás, %
1	92 Egyszerű szolgáltatási, szállítási és hasonló foglalkozások	8857	30,0	92 Egyszerű szolgáltatási, szállítási és hasonló foglalkozások	341	28,4	92 Egyszerű szolgáltatási, szállítási és hasonló foglalkozások	850	27,1
2	51 Kereskedelmi és vendéglátó-ipari foglalkozások	3912	13,3	93 Egyszerű ipari, építőipari, mezőgazdasági foglalkozások	192	16,0	41 Irodai, ügyviteli foglalkozások	446	14,2
3	41 Irodai, ügyviteli foglalkozások	2220	7,5	91 Takarítók és hasonló jellegű egyszerű foglalkozások	146	12,2	51 Kereskedelmi és vendéglátó-ipari foglalkozások	416	13,3
4	75 Építőipari foglalkozások	1712	5,8	73 Fém- és villamosipari foglalkozások	75	6,3	75 Építőipari foglalkozások	143	4,6
5	73 Fém- és villamosipari foglalkozások	1361	4,6	51 Kereskedelmi és vendéglátó-ipari foglalkozások	70	5,8	52 Szolgáltatási foglalkozások	141	4,5
6	84 Járművezetők és mobil gépek kezelői	1306	4,4	71 Élelmiszer-ipari foglalkozások	50	4,2	36 Üzleti jellegű szolgáltatások ügyintézői, hatósági ügyintézők, ügynökök	130	4,1
7	91 Takarítók és hasonló jellegű egyszerű foglalkozások	1206	4,1	75 Építőipari foglalkozások	39	3,3	21 Műszaki, informatikai és természettudományi foglalkozások	123	3,9
8	52 Szolgáltatási foglalkozások	1021	3,5	84 Járművezetők és mobil gépek kezelői	32	2,7	73 Fém- és villamosipari foglalkozások	106	3,4
9	72 Könnyűipari foglalkozások	1008	3,4	61 Mezőgazdasági foglalkozások	31	2,6	72 Könnyűipari foglalkozások	73	2,3
10	36 Üzleti jellegű szolgáltatások ügyintézői, hatósági ügyintézők, ügynökök	702	2,4	81 Feldolgozóipari gépek kezelői	30	2,5	93 Egyszerű ipari, építőipari, mezőgazdasági foglalkozások	72	2,3
11	31 Technikusok és hasonló műszaki foglalkozások	584	2,0	41 Irodai, ügyviteli foglalkozások	29	2,4	31 Technikusok és hasonló műszaki foglalkozások	70	2,2
12	93 Egyszerű ipari, építőipari, mezőgazdasági foglalkozások	568	1,9	31 Technikusok és hasonló műszaki foglalkozások	28	2,3	61 Mezőgazdasági foglalkozások	61	1,9
13	61 Mezőgazdasági foglalkozások	536	1,8	52 Szolgáltatási foglalkozások	21	1,8	91 Takarítók és hasonló jellegű egyszerű foglalkozások	57	1,8
14	71 Élelmiszer-ipari foglalkozások	535	1,8	36 Üzleti jellegű szolgáltatások ügyintézői, hatósági ügyintézők, ügynökök	20	1,7	24 Oktatók, pedagógusok	52	1,7
15	81 Feldolgozóipari gépek kezelői	519	1,8	21 Műszaki, informatikai és természettudományi foglalkozások	15	1,3	71 Élelmiszer-ipari foglalkozások	51	1,6
16	21 Műszaki, informatikai és természettudományi foglalkozások	425	1,4	33 Egészségügyi foglalkozások	14	1,2	84 Járművezetők és mobil gépek kezelői	43	1,4
17	82 Összeszerelők	372	1,3	24 Oktatók, pedagógusok	13	1,1	35 Szociális gondozási és munkaerő-piaci szolgáltatási foglalkozások	36	1,1
18	35 Szociális gondozási és munkaerő-piaci szolgáltatási foglalkozások	353	1,2	72 Könnyűipari foglalkozások	13	1,1	26 Jogi és társadalomtudományi foglalkozások	35	1,1
19	33 Egészségügyi foglalkozások	334	1,1	62 Erdőgazdálkodási, vadgazdálkodási és halászati foglalkozások	7	0,6	33 Egészségügyi foglalkozások	32	1,0
20	24 Oktatók, pedagógusok	324	1,1	82 Összeszerelők	6	0,5	82 Összeszerelők	29	0,9
21	13 Termelési és szolgáltatást nyújtó egységek vezetői	312	1,1	13 Termelési és szolgáltatást nyújtó egységek vezetői	5	0,4	25 Gazdálkodási jellegű foglalkozások	28	0,9
22	83 Helyhez kötött gépek kezelői	245	0,8	39 Egyéb ügyintézők	4	0,3	27 Kulturális, sport-, művészeti és vallási foglalkozások (felsőfokú képzettséghez kapcsolódó)	27	0,9
23	25 Gazdálkodási jellegű foglalkozások	186	0,6	42 Ügyfélkapcsolati foglalkozások	4	0,3	42 Ügyfélkapcsolati foglalkozások	23	0,7
24	27 Kulturális, sport-, művészeti és vallási foglalkozások (felsőfokú képzettséghez kapcsolódó)	133	0,5	25 Gazdálkodási jellegű foglalkozások	3	0,3	13 Termelési és szolgáltatást nyújtó egységek vezetői	18	0,6
25	42 Ügyfélkapcsolati foglalkozások	120	0,4	29 Egyéb magasan képzett ügyintézők	3	0,3	81 Feldolgozóipari gépek kezelői	14	0,4
26	26 Jogi és társadalomtudományi foglalkozások	108	0,4	35 Szociális gondozási és munkaerő-piaci szolgáltatási foglalkozások	3	0,3	74 Kézműipari foglalkozások	12	0,4
27	74 Kézműipari foglalkozások	88	0,3	32 Szakmai irányítók, felügyelők	2	0,2	39 Egyéb ügyintézők	8	0,3
28	62 Erdőgazdálkodási, vadgazdálkodási és halászati foglalkozások	71	0,2	37 Művészeti, kulturális, sport- és vallási foglalkozások	1	0,1	22 Egészségügyi foglalkozások (felsőfokú képzettséghez kapcsolódó)	7	0,2
29	39 Egyéb ügyintézők	69	0,2	79 Egyéb ipari és építőipari foglalkozások	1	0,1	23 Szociális szolgáltatási foglalkozások (felsőfokú képzettséghez kapcsolódó)	7	0,2
30	79 Egyéb ipari és építőipari foglalkozások	47	0,2	83 Helyhez kötött gépek kezelői	1	0,1	14 Gazdasági tevékenységet segítő egységek vezetői	6	0,2

MÓDSZERTANI ÚTMUTATÓ

Nyilvántartott álláskeresők: a Nemzeti Foglalkoztatási Szolgálat (NFSZ) nyilvántartásában lévő álláskereső, az a személy, aki a munkaviszony létesítéséhez szükséges feltételekkel rendelkezik, oktatási intézmény nappali tagozatán nem folytat tanulmányokat, öregségi nyugdíjra nem jogosult, rehabilitációs járadékban nem részesül, az alkalmi foglalkoztatásnak minősülő jogviszony kivételével munkaviszonyban nem áll, egyéb kereső tevékenységet sem folytat, és elhelyezkedése érdekében az állami szervvel együttműködik, és akit az állami foglalkoztatási szerv álláskeresőként nyilvántart.

Zárónapi (stock jellegű) adatok: zárónapra, a tárgyhónap 20-ára vonatkozó időponti adatok.

A tárgyhónap alatt bekövetkezett eseményekre, áramlásokra vonatkozó (flow jellegű) adatok: az előző hónap zárónapja és a tárgyhónap zárónapja közötti időintervallumra vonatkoznak.

Relatív mutatók:

Az országon belüli különböző szintű területi egységek munkaerő-piaci helyzetének összehasonlítására szolgálnak.

- a) **A nyilvántartott álláskeresők aránya:** a nyilvántartott álláskeresők száma a KSH Nemzetgazdasági Munkaerőmérlegében publikált (a tárgyévét megelőző év április 1-jére vonatkozó) gazdaságilag aktív népesség adat százalékában
- b) **Relatív mutató:** a nyilvántartott álláskeresők száma a munkavállalási korú népesség százalékában. Ennek a mutatónak a nevezője is a KSH-tól származik (eredeti forrása a Népszámlás nyilvántartás) településenként is meg lehet határozni, ellentétben az a) mutatóval.

A településsoros adatok megtalálhatók az NFSZ (Nemzeti Foglalkoztatási Szolgálat) <http://internet.munka.hu> honlapján, Foglalkoztatás/Statistika/Településsoros munkanélküliségi adatok menüpont alatt.

Álláskeresési járadék, álláskeresési segély:

2011. szeptember 1-jétől megváltoztak az álláskeresési támogatások megállapításának és folyósításának feltételei. Bővebb információ:

http://www.munka.hu/engine.aspx?page=allaskeresoknek_munkanelkuli_ellatasok

A Bács-Kiskun Megyei Kormányhivatal Munkaügyi Központjának havi rendszeres gyakorisággal megjelenő **Munkaerő-piaci helyzetképe** 2012-től megtalálható a Kormányhivatali weblapján – Dokumentumok – Bács-Kiskun Megyei Kormányhivatal – Kiadványok elérési útvonalon:

<http://www.kormanyhivatal.hu/hu/dok?source=3&type=301#!DocumentBrowse>