



BÁCS-KISKUN MEGYEI KORMÁNYHIVATAL
Munkaügyi Központja

MUNKAERŐ-PIACI HELYZETKÉP
BÁCS-KISKUN MEGYÉBEN
2012. I. FÉLÉV



Kecskemét, 2012. szeptember

Másodlagos publikálás, csak a forrás megjelölésével történhet

Készült

A BÁCS-KISKUN MEGYEI KORMÁNYHIVATAL
MUNKAÜGYI KÖZPONTJÁBAN

KOLLÁR PÉTER
igazgató

Elemzők: Balogné Forczek Anita I.
Brandicsné Urbán Anikó II.

TARTALOMJEGYZÉK

ÖSSZEFOGLALÁS	4
I. A MUNKANÉLKÜLISÉG JELLEMZŐI.....	7
I.1. Gazdasági aktivitás, foglalkoztatottság.....	7
I.2. A nyilvántartott állás keresők számának és arányának alakulása	7
I.3. A nyilvántartott állás keresők összetételének főbb jellemzői.....	9
I.4. A pályakezdő munkanélküliek jellemzői	11
I.5. A munkaerő iránti kereslet alakulása a nyilvántartási adatok alapján	13
I.6. A létszámcsökkentési bejelentések alakulása	15
I.7. A regisztrált állás keresők ellátása.....	15
I.8. A munkanélküliség térségi jellemzői	16
II. MUNKAERŐ-PIACI TÁMOGATÁSOK JELLEMZŐI	19
II.1. A megyei folyamatok alakulása	19
II.2. A foglalkoztatási támogatások összetétel jellemzői	23
II.3. Az aktív foglalkoztatás eszközönkénti alakulása	27
II.4. TÁMOP Programok	30
III. KÖZFOGLALKOZTATÁS	32
IV. START PROGRAMOK	33
MELLÉKLETEK	34

ÖSSZEFOGLALÁS

1. 2012. I. félévében a **nyilvántartott álláskeresők átlagléttszáma** a megyében **32594 fő volt**, a 2011. I. félévi átlagos havi 36110 fővel, illetve a 2010. I. félévi átlagos havi 37130 fővel szemben. Ez az egy évvel korábbi féléves átlaghoz képest 9,7%-os, a két évvel ezelőttihez viszonyítva 12,2%-os mérséklődést mutat.

2. A **nyilvántartott álláskeresők aránya 2012. I. felében átlagosan 14,2% volt**, 1,7%-ponttal alacsonyabb a 2011. év első felének átlagánál.

3. 2012 első hat hónapjában **23152 fő** (ebből 3235 fő pályakezdő) **került be** a regisztrációba, **1,9%-kal kevesebb**, mint 2011 azonos időszakában. A belépők körében a pályakezdők 21,5%-kal voltak többen, a nem pályakezdők pedig 4,9%-kal voltak kevesebben, mint az előző év első felében. A **kilépők** létszáma (26002 fő) **2%-kal volt alacsonyabb** a 2011 hasonló félévében kikerülőkénél.

4. Nemzetgazdasági áganként vizsgálva megállapítható, hogy a regisztrált nem pályakezdő álláskeresők állományába 2012. I. felében legtöbben a feldolgozóipar ágazataiból (20%) kerültek be, de jelentős munkaerő-leadók a mezőgazdaság, erdőgazdálkodás, halászat és a kereskedelem, gépjárműjavítás területei is (12,2% és 11,1%). A belépők nagy hányada (22,8%) a közfoglalkoztatási programokban történő foglalkoztatásukat befejezve kerülnek vissza a regisztrációs állományba.

5. Az álláskeresők összetétele a munkanélküliség időtartamát tekintve, 2010. és 2011. évhez képest javulást mutat: 2012. I. félév végén átlagosan a nyilvántartottak **24,8%-a már több mint egy évet volt megszakítás nélkül munkanélküli** (tavaly ilyenkor és 2010. I. félévében egyaránt 29,2%).

6. **2012. I. félévében az átlagos havi pályakezdő létszám 3595 fő volt**, a 2011. I. félévi 3340 fős, illetve a 2010. I. félévi 3265 fős átlagléttszámokkal szemben (**ez 7,6%-os, illetve 10,1%-os növekedést mutat**). Ezzel a regisztrált álláskeresők állományának a félév folyamán átlagosan 11%-a, 2011. I. félévében 9,2%-a, 2010. azonos időszakában pedig 8,8%-a volt pályakezdő.

7. **2012. I. féléve folyamán a munkáltatók 16849 új munkalehetőséget jelentettek be**, 6,8%-kal (1225 darabbal) **kevesebbet**, mint 2011 azonos időszakában. A bejelentett állásokból 5397 álláshely (32%) volt támogatás nélküli, a fennmaradó 11452 álláshely pedig támogatott. **A 2011. azonos időszakához viszonyítva mérséklődött mind a**

támogatott állások, mind a nem támogatott állások aránya. A nem támogatott munkaerőigények száma 6,2%-kal, a támogatott állásoké 7%-kal csökkent.

8. A munkáltatók 2012. első félév folyamán csoportos létszámleépítés keretében összesen **282 főt** jelentettek be, szemben az előző év azonos félévi 39 fős bejelentéssel.

9. 2012. I. félévében Bács-Kiskun megyében az **álláskeresési járadékban** részesülők átlagléttszáma **3793 fő** volt, **álláskeresési segélyt 446 fő** kapott, a **foglalkoztatás helyettesítő támogatásból** élők havi átlaga pedig **10651 fő** volt.

Az ellátottak körében mind 2011-hez, mind 2010-hez viszonyítva csökkenés tapasztalható az álláskeresési járadékban, valamint az álláskeresési segélyben részesülők arányában is, növekedett viszont a szociális ellátásokból élők létszámaránya.

10. 2012. első felének átlaga alapján a megye **tíz kirendeltségi körzetében csökkent** a regisztráltak száma 2011. azonos időszakához képest (mértéke 2-25,7% közötti), **egy körzetben pedig növekedés** tapasztalható, melynek mértéke 1,4%.

11. A nyilvántartott állás keresők aránya alapján a legkedvezőbb helyzetűnek a kiskunfélegyházi körzet mutatkozott (11,5%), a második helyen Kecskemét térsége (12,3%), a harmadik helyen Tiszakécske körzete (12,6%) szerepelt. Legkedvezőtlenebb foglalkoztatási helyzet a jánoshalmi (27,6%), a bácsalmási (19,2%) és a kunszentmiklósi térségben (17,3%) tükröződött.

12. 2011. első feléhez viszonyítva **Jánoshalma kivételével valamennyi munkaerő-piaci körzet javuló helyzetűnek** ítéltető a bázisidőszakhoz képest.

13. A munkaerő-piaci támogatások által érintettek létszáma¹ **Bács-Kiskun megyében 2012. I-VI. hónapjában összesen 5927 fő volt, 15,4%-kal több, mint 2011. első félévében.** Melyből a TÁMOP programok az idén már 62,7%-ot képviselnek, míg egy évvel ezelőtt részarányuk egyharmad volt. A támogatásokon belül a munkahelyteremtő beruházás négy és fél - öt százalék körül mozog.

A munkahelyteremtő beruházás nélkül a támogatások megyei létszáma összesen 5664 fő, 15,6%-kal haladta meg az előző év azonos félévét.

14. **A** foglalkoztatási támogatások körében egy év alatt létszám bővülés a munkahelymegőrző -, a bértámogatás és a képzésnél következett be. A támogatásokon belül legdinamikusabban a TÁMOP munkaerő-piaci programok létszáma gyarapodott.

¹ Az érintett létszám tartalmazza az előző évről áthúzódó létszámot is.

Ellenben a bérköltség, a vállalkozó válás, a munkatapasztalat-szerzési és mobilitási támogatás létszáma csökkent.

15. A támogatási eszközökben – az érintett létszám alapján - legtöbben (kétötöde) 2012. első félévében az előző év azonos időszakához hasonlóan képzésben, átképzésben részesültek és bértámogatás révén dolgozott háromtizede. További egyhatoda bérköltség, kilenc százaléka munkahelymegőrzés, valamint négy és fél százaléka munkatapasztalat-szerzés támogatás révén állt munkaviszonyban.

16. 2012. első félévben a TÁMOP programban érintettek száma összesen 3385 fő, két és félszerese az egy évvel korábbinak. A TÁMOP programban résztvevők több mint kétötöde képzésben részesült, egyharmada bértámogatás, közel egynegyede bérköltség támogatás révén dolgozott.

17. A támogatási rendszerbe ez év folyamán 1632 fő lépett be, eközben 2392 fő el is hagyta azt. A belépési **forgalom** másfél százalékkal volt nagyobb a 2011. első félévinél, a kilépéseké alig egy százalékkal több.

18. 2012. első félévben a foglalkoztatási eszközökben érintettek egyötöde **1217 fő pályakezdő fiatal, számuk egyharmadával több** az egy évvel korábbinál.

19. Egy kivételével valamennyi munkaerő-piaci körzetben nőtt a támogatással érintettek száma. Legnagyobb létszámbővülés a Kiskunhalasi térségben történt, ahol háromnegyedével többen vettek részt támogatásban. Ezt követően legnagyobb létszámbővülés jellemezte Kalocsa (35,4%-os), Kiskunfélegyháza (31,2%-os) és Jánoshalma (28,9%-os) körzeteket.

20. Bács-Kiskun megyében 2012. I. félévben a közfoglalkoztatási programokban foglalkoztatottak érintett létszáma, 11937 fő volt. A közfoglalkoztatásban érintettek többsége, háromötöde (7200 fő) hosszabb időtartamú, háromtizede országos (3596 fő), 9,3%-a rövididejű (1107 fő), s 0,3%-a értékteremtő (34 fő) közfoglalkoztatás által dolgozik.

21. 2012. első félév folyamán a foglalkoztatási támogatások által munkához jutott egyének 29%-a (1648 fő) START kártya valamely formáját is igénybe vette, 2011. első félévben 18,2%-uk.

I. A munkanélküliség jellemzői

1.1. Gazdasági aktivitás, foglalkoztatottság

A KSH lakossági felmérése szerint 2012. II. negyedévében 221,7 ezren voltak jelen a Bács-Kiskun megye munkaerőpiacán, ezen belül 201,9 ezren foglalkoztatottként és 19,8 ezren munkanélküliként. A gazdaságilag aktív népesség száma (foglalkoztatottak és munkanélküliek együtt) 5,2 ezer fővel emelkedett a megyében az egy évvel korábbiakhoz képest. Ezen belül a foglalkoztatottak köre 8,1 ezer fővel nőtt, a munkanélkülieké pedig 2,9 ezer fővel csökkent.

Az aktivitási arány (55,5%) az előző év hasonló időszakához viszonyítva 1,7 százalékponttal emelkedett, a foglalkoztatási ráta (50,6%) 2,4 százalékpontos növekedése és a munkanélküliségi ráta (8,9%) 1,6 százalékpontos csökkenése mellett.

Gazdasági aktivitási adatok, II. negyedévben *

Megnevezés	Bács-Kiskun megye			Országosan		
	2011.	2012.	változás, %, %-pont	2011.	2012.	változás, %, %-pont
gazdaságilag aktívák száma	216,5	221,7	2,4	4269,5	4348,4	1,8
gazdaságilag inaktívák száma	185,7	177,7	-4,3	3406,7	3311,0	-2,8
munkanélküliek száma (ILO)	22,7	19,8	-12,8	460,7	472,2	2,5
foglalkoztatottak száma	193,8	201,9	4,2	3808,8	3876,2	1,8
alkalmazásban állók száma	105,6	108,1	2,4	2677,8	2656,4	-0,8
nyilvántartott álláskeresők száma **	36,1	32,6	-9,7	624,2	583,3	-6,6
aktivitási arány	53,8	55,5	1,7	55,6	56,8	1,2
foglalkoztatási arány %	48,2	50,6	2,4	49,6	50,6	1
munkanélküliségi ráta	10,5	8,9	-1,6	10,8	10,9	0,1

* KSH Munkaerő-felmérés.Stadat

** Nemzeti Munkaügyi Hivatal nyilvántartott álláskeresők 2012. II. negyedéves átlag

Bács-Kiskun megyében a legalább öt főt foglalkoztató munkáltatók 2012 első félévében átlagosan 108 ezer főnek biztosítottak munkalehetőséget, 2%-kal többnek, mint az előző év hasonló időszakában.

1.2. A nyilvántartott álláskeresők számának és arányának alakulása

Bács-Kiskun megyében 2012. I. félévében – hasonlóan az előző évek tendenciájához – kezdetben emelkedés, majd június végéig fokozatos csökkenés következett be a nyilvántartott álláskeresők számában. Ugyanakkor 2012. I. félév valamennyi hónapjában a regisztrált álláskeresők száma elmaradt mind a 2011., mind a 2010. I. félév azonos hónapjainak záró létszámától. A **nyilvántartott álláskeresők száma** a megyében **2012. I. félév végén 29210 fő volt**, amely az egy évvel ezelőtti állapothoz képest 9,4%-kal, a két évvel korábbinál pedig 10,6%-kal alacsonyabb.

**A nyilvántartott álláskeresők számának
és arányának alakulása
2012. I. félév**

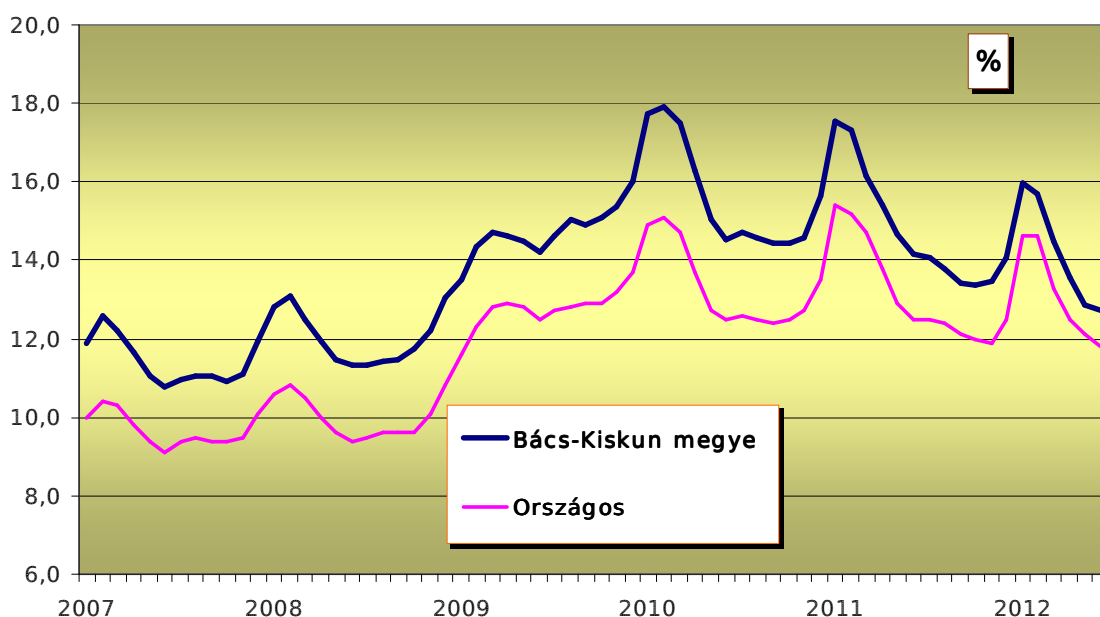
Megnevezés	A regisztrált álláskeresők száma				Nyilvántartott álláskeresők aránya * %	Eltérése az országos rátától (%-pont)
	fő	az előző havi %-ában	2011. azonos hónapjának %-ában	2010. azonos hónapjának %-ában		
2012.						
Január	36637	114,3	91,9	91,8	16,0	1,4
Február	35948	98,1	91,4	89,1	15,7	1,1
Március	33241	92,5	90,3	84,4	14,5	1,2
Április	31049	93,4	88,6	84,7	13,5	1,0
Május	29480	94,9	88,4	87,1	12,9	0,8
Június	29210	99,1	90,6	89,4	12,7	0,9

* a gazdaságilag aktív népesség %-ában

2012. I. félévében **a nyilvántartott álláskeresők átlagléttszáma** a megyében **32594 fő volt**, a 2011. I. félévi átlagos havi 36110 fővel, illetve a 2010. I. félévi átlagos havi 37130 fővel szemben. Ez az egy évvel korábbi féléves átlaghoz képest 9,7%-os, a két évvel ezelőttihez viszonyítva 12,2%-os mérséklődést mutat.

A **nyilvántartott álláskeresők aránya 2012. I. felében átlagosan 14,2% volt**, 1,7%-ponttal alacsonyabb a 2011. év első felének átlagánál.

A nyilvántartott álláskeresők arányának alakulása



2012 első hat hónapjában **23152 fő** (ebből 3235 fő pályakezdő) **került be** a regisztrációba, **1,9%-kal kevesebb**, mint 2011 azonos időszakában. A belépők körében a pályakezdők 21,5%-kal voltak többen, a nem pályakezdők pedig 4,9%-kal voltak kevesebben, mint az előző év első felében. A **kilépők** létszáma (26002 fő) **2%-kal volt alacsonyabb** a 2011 hasonló félévében kikerülőkénél.

A belépők 7,3%-a volt új belépő és 92,7%-a visszalépő (már volt korábban is regisztrált munkanélküli). A nem pályakezdők esetében az új belépők aránya 4,1%-os, a pályakezdőknél 26,7%-os volt (tavaly ilyenkor 4,5, illetve 22,4%-os).

Nemzetgazdasági áganként vizsgálva megállapítható, hogy a regisztrált nem pályakezdő állás keresők állományába 2012. I. felében legtöbben a feldolgozóipar ágazataiból (20%) kerültek be, de jelentős munkaerő-leadók a mezőgazdaság, erdőgazdálkodás, halászat és a kereskedelem, gépjárműjavítás területei is (12,2% és 11,1%). A belépők nagy hányada (22,8%) a közfoglalkoztatási programokban történő foglalkoztatásukat befejezve kerülnek vissza a regisztrációs állományba.

1.3. A nyilvántartott állás keresők összetételének főbb jellemzői

A nyilvántartott állás keresők **iskolai végzettség** szerinti összetétele az előző év azonos időszakához képest egyik kategóriában sem módosult jelentősen, legjobban a szakmunkások aránya csökkent 1,4%-ponttal, a legfeljebb általános iskolát végzettké és az érettségizetteké pedig növekedett (0,8 illetve 0,5%-ponttal).

A félév során változatlanul a legtöbb nyilvántartott állás kereső személy az alapfokú (39,6%) és a szakmunkás (33,2%) végzettségűek közül került ki.

Jelentős eltérés a két nem között leginkább a szakmunkás végzettségűek esetében látható, a munkanélküli férfiak 40%-a, a nők 27,1%-a rendelkezett ilyen képzettséggel. Ugyanakkor az érettségizett állás keresők aránya a nőknél 27,8%, a férfiaknál 17,1%.

A nyilvántartott állás keresők átlagos összetétele iskolai végzettség szerint, I. félév

Megnevezés	Az állás keresők megoszlása iskolai végzettség szerint, %		
	2010	2011	2012
ált. iskolai végz. nélkül	4,4	4,4	4,8
általános iskola	34,0	34,5	34,8
szakiskola	1,4	1,5	1,6
szakmunkásképző	34,5	33,0	31,6
gimnázium	7,4	7,6	8,0
szakközépiskola	11,9	12,4	12,6
technikum	2,4	2,2	2,1
főiskola	3,2	3,4	3,4
egyetem	0,8	1,0	1,1
Összesen	100,0	100,0	100,0

Az állás keresők állománycsoportonkénti összetételében, a két fő állománycsoport arányát figyelembe véve kismértékű eltolódás tapasztalható a fizikai foglalkozásúak javára. A fizikaiakon belül pedig a szakmunkások aránya változott legnagyobb mértékben, 3%-ponttal csökkent, a többi csoporté pedig emelkedett.

A nyilvántartott állás keresők átlagos összetétele állománycsoportonként, I. félév

Megnevezés	A munkanélküliek megoszlása állománycsoportonként, %		
	2010	2011	2012
segédmunkás	20,3	21,8	22,5
betanított munkás	25,2	24,9	26,9
szakmunkás	38,6	36,9	34,5
Fizikai összesen	84,0	83,5	83,9
Szellemi összesen	16,0	16,5	16,1
MINDÖSSZESEN	100,0	100,0	100,0

A regisztrált állás keresők nemek szerinti megoszlása a nők esetében minimálisan magasabbnak (52,4%) mutatkozott a félév átlagában, azonban állománycsoportonként már nagyobbak a különbségek. Bár a fizikaiak körében a nemek aránya megközelítőleg azonos, a szellemieken belül a nők jelentős többségben vannak, arányuk 69,1%.

A nyilvántartott állás keresők átlagos összetétele nemek szerint, I. félév

Megnevezés	A munkanélküliek megoszlása nemeként, %		
	2010	2011	2012
Férfi	51,5	50,3	47,6
Nő	48,5	49,7	52,4

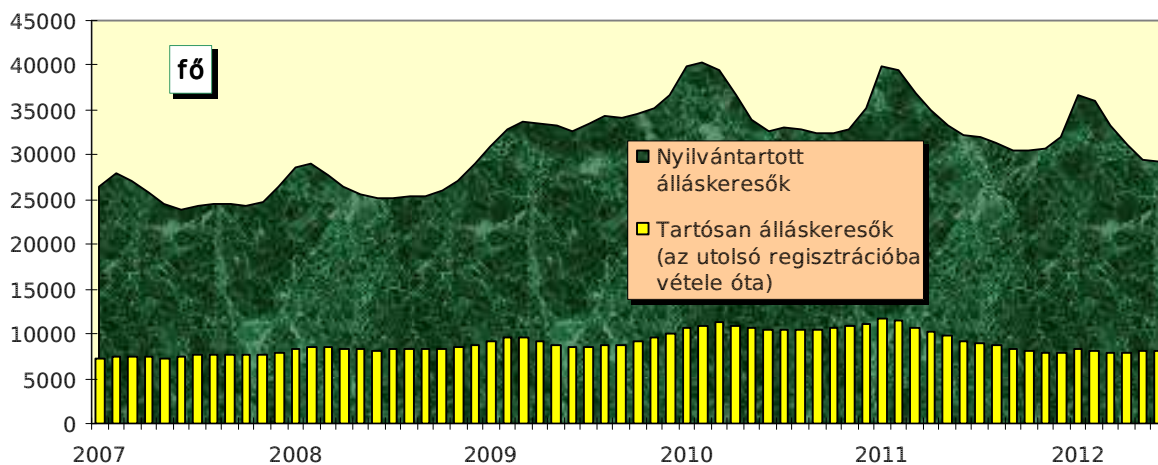
Korcsopontonkénti bontásban vizsgálódva megállapítható, hogy az előző évhez képest a 17 év alattiak, a 36-45 év közöttiek és a 60 év felettek aránya nem változott, a 18-25 év közöttiek és az 51-60 év közöttiek arányában növekedés tapasztalható, a többi korcsoport esetében pedig mérséklődés figyelhető meg.

A nyilvántartott állás keresők átlagos megoszlása korcsoportonként, I. félév

Megnevezés	21 év alatt	21-25	26-30	31-35	36-40	41-50	51-55	55 év felett	Összesen
		éves							
2010	4,1	13,6	12,1	14,4	13,0	24,0	12,2	6,7	100,0
2011	3,9	13,8	11,3	13,3	13,1	24,4	12,3	7,9	100,0
2012	4,1	14,1	11,0	12,3	13,1	24,2	12,5	8,6	100,0

A regisztrált munkanélküliség időtartamát tekintve az egy évnél rövidebb ideje munka nélkül lévők aránya növekedett, az ennél hosszabb ideje, tartósan állást keresőké viszont csökkent.

**A nyilvántartott és a tartósan állás keresők számának alakulása
Bács-Kiskun megyében**



Az állás keresők összetétele a munkanélküliség időtartamát tekintve, 2010. és 2011. évhez képest javulást mutat: 2012. I. félév végén átlagosan a nyilvántartottak **24,8%-a már több mint egy évet volt megszakítás nélkül munkanélküli** (tavaly ilyenkor és 2010. I. félévében egyaránt 29,2%).

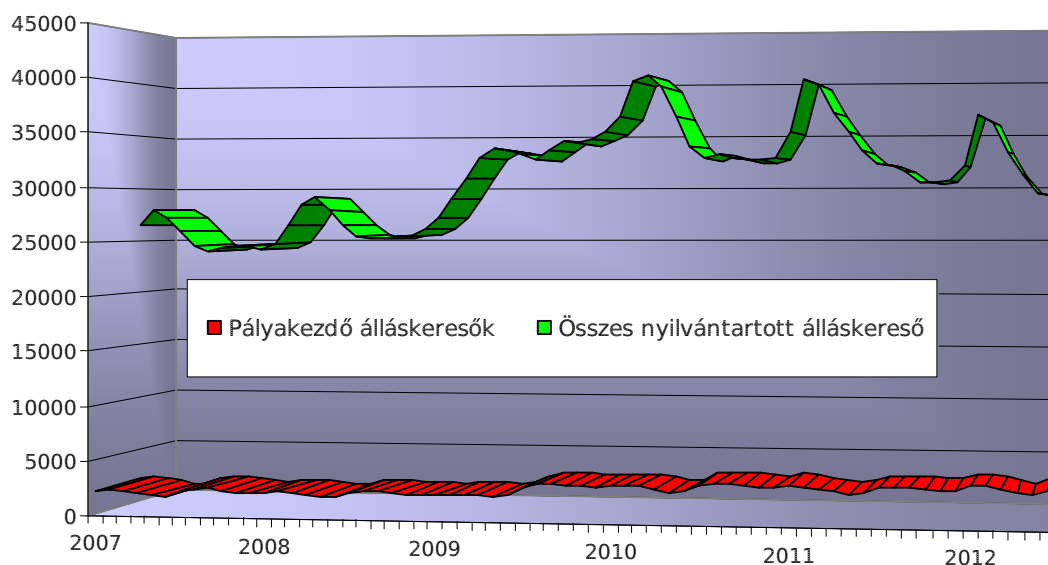
**Az állás keresők átlagos megoszlása
a munkanélküliség időtartama szerint, I. félév**

Megnevezés	(százalék)				
	1-3 hónap	4-6 hónap	7-12 hónap	13-24 hónap	> 24 hónap
Megszakítás nélkül					
2010	27,0	20,8	23,0	17,9	11,3
2011	30,5	20,8	19,5	16,5	12,7
2012	31,8	21,5	21,9	13,8	10,8

1.4. A pályakezdő munkanélküliek jellemzői

Az év első felében hullámzó volt a nyilvántartott pályakezdő állás keresők havi záró létszámának alakulása. Kezdetben növekedett, majd márciustól csökkent, júniustól pedig ismét növekedett a regisztrált pályakezdő munkanélküliek száma.

A nyilvántartott álláskeresők és a pályakezdők számának alakulása Bács-Kiskun megyében



2012. I. félévében az átlagos havi pályakezdő létszám 3595 fő volt, a 2011. I. félévi 3340 fős, illetve a 2010. I. félévi 3265 fős átlagléttszámokkal szemben (ez **7,6%-os, illetve 10,1%-os növekedést mutat**). Ezzel a regisztrált álláskeresők állományának a félév folyamán átlagosan 11%-a, 2011. I. félévében 9,2%-a, 2010. azonos időszakában pedig 8,8%-a volt pályakezdő.

A nyilvántartott pályakezdő álláskeresők számának alakulása

Megnevezés	A pályakezdő álláskeresők száma		
	Fő	az előző év azonos hónapjának %-ában	az előző hónap %-ában
2012			
Január	3881	104,4	110,8
Február	3933	109,2	101,3
Március	3726	110,6	94,7
Április	3382	105,4	90,8
Május	3139	104,3	92,8
Június	3507	111,8	111,7

2012. I. felében a regisztrációba belépő és onnan kilépő fiatalok létszáma közel azonos volt (belépők száma 3235 fő, kilépők száma 3231 fő). Így az előző év azonos időszakához képest a nyilvántartásba belépő pályakezdők 573 fővel, az onnan kilépők 217 fővel voltak többen.

A fiatalok iskolai végzettség szerinti összetételét vizsgálva megállapítható, hogy az előző év első félévéhez képest a szakmunkásképzőt, a szakközépiskolát, a technikumot és a főiskolát végzettek szerepeltek kisebb arányban a nyilvántartásban, a többi végzettségi

szintet bővülés jellemzi. Legnagyobb eltérés a gimnáziumot végzetteknél (+1,1%-pont), és a szakközépiskolai végzettségűeknél (-1%-pont) tapasztalható.

A regisztrált pályakezdő állás keresők átlagos száma és összetétele iskolai végzettség szerint

Megnevezés	A regisztrált pályakezdő állás keresők		
	átlagos száma (fő)	átlagos megoszlása, %	
		2012. I. félév	2011. I. félév
ált. iskolai végz. nélkül	127	3,5	3,4
általános iskola	1010	28,1	27,4
szakiskola	112	3,1	3,0
szakmunkásképző	694	19,3	19,7
gimnázium	458	12,7	11,6
szakközépiskola	865	24,1	25,1
technikum	95	2,6	2,9
főiskola	144	4,0	4,7
egyetem	90	2,5	2,1
ÖSSZESEN	3595	100,0	100,0

2012. I. félévében 481 pályakezdő tartósan, már legalább egy éve szerepelt a regiszterben. A tartós állás keresők arányában ez a létszám 6%-ot, míg az összes pályakezdő között 13,4%-ot tett ki. Ezzel szemben az előző évben a legalább egy éve állást kereső pályakezdők 566 fős létszáma a tartós állománynak 5,4%-a, a pályakezdők összlétszámának pedig 17%-a volt.

A nyilvántartott pályakezdő állás keresők átlagos száma és összetétele regisztrációban töltött idejük szerint, I. félév

Megnevezés	A nyilvántartott pályakezdő állás keresők száma (fő)		Tartósan regisztráltak aránya a pályakezdőkön belül (%)	Pályakezdők aránya a tartósan regisztrált állományon belül (%)
	legfeljebb 12 hónapja	több mint 12 hónapja (tartósan)		
2010	2641	625	19,1	5,8
2011	2774	566	17,0	5,4
2012	3114	481	13,4	6,0

1.5. A munkaerő iránti kereslet alakulása a nyilvántartási adatok alapján

2012. I. féléve folyamán a munkáltatók **16849 új munkalehetőséget jelentettek be**, 6,8%-kal (1225 darabbal) **kevesebbet**, mint 2011 azonos időszakában. A bejelentett állásokból 5397 álláshely (32%) volt támogatás nélküli, a fennmaradó 11452 álláshely pedig támogatott. **A 2011. azonos időszakához viszonyítva mérséklődött mind a támogatott állások, mind a nem támogatott állások aránya.** A nem támogatott munkaerőigények száma 6,2%-kal, a támogatott állásoké 7%-kal csökkent.

A megye munkaügyi kirendeltségeinél 2012. első felében a havi bejelentett álláshelyszám átlagosan 2808 darab volt, ez 6,8%-kal kevesebb, mint a 2011. I. félévének havi

átlagos. A félév végén betöltetlenül maradt állások száma átlagosan 1522 darab volt, a tavalyi év azonos időszakához képest 873 darabbal csökkent. Ezzel 2012. I. félévében 100 regisztrált munkanélküliire átlagosan 4,7 álláshely jutott, míg 2011 első felében 6,6 darab.

A bejelentett betöltetlen álláshelyek féléves mérlege

Megnevezés	Év eleji nyitó-állomány	A félév folyamán bejelentett álláshelyek	Félévi érvényes bejelentések	A félév folyamán megszűnt álláshelyek	Félév végi záró állomány
2011. I. félév	488	18074	18562	16674	1888
2012. I. félév	1256	16849	18105	16629	1476
Index, %	257,4	93,2	97,5	99,7	78,2

A felkínálható munkahelyek szerkezete hasonló volt a korábbi évekéhez: a munkavállalók iránti igények több mint fele 8 általánost végzettekre, 18,3%-a szakmunkásokra, 14%-a 8 általánosnál alacsonyabb végzettségűekre és 9,4%-a érettségizettekre vonatkozott átlagosan a félévben.

A 2012. I. félévi munkaerő-kereslet 45,8%-át a közigazgatásban², 13,5%-át a feldolgozóiparban, 8,6%-át az építőiparban, 8%-át a mezőgazdaság, erdőgazdálkodás területén és 5,8%-át a kereskedelem, gépjárműjavítás területén tevékenykedő munkáltatók hirdették meg.

Az elmúlt év első feléhez viszonyítva a főbb gazdasági ágak munkaerő-igénye számottevően nem változott, a mezőgazdaság aránya átlagosan 3%-ponttal bővült, az építőiparé pedig 4,3%-ponttal. Az oktatás aránya ezzel szemben 4,3%-ponttal csökkent.

Továbbra is probléma a munkaerő-kereslet és -kínálat egymással való megfeleltetése. Bács-Kiskun megyében a félév során a regisztrációba belépő nem pályakezdő munkanélküliek száma 1,2-szerese volt a bejelentett munkaerőigények számának.

² A közfoglalkoztatás többsége a közsféra intézményeinél valósul meg.

**A rendelkezésre álló álláshelyek és a nyilvántartásba került álláskeresők
összetétele az első húsz leggyakoribb szakmacsoport szerint
2012. I. félév**

Sorszám	Bejelentett állások	%	Belépő nyilvántartott álláskeresők	%
1.	Egyéb, máshova nem sorolható egyszerű szolgáltatási és szállítási foglalkozású	25,72	Egyéb, máshova nem sorolható egyszerű szolgáltatási és szállítási foglalkozású	23,23
2.	Kubikos	9,40	Bolti eladó	7,46
3.	Egyszerű erdészeti, vadászati és halászati foglalkozású	5,12	Általános irodai adminisztrátor	4,72
4.	Egyszerű ipari foglalkozású	4,15	Tehergépkocsi-vezető, kamionsofőr	2,62
5.	Egyéb takarító és kisegítő	3,86	Kőműves	2,13
6.	Szemégyűjtő, utcaseprő	2,94	Lakatos	1,92
7.	Egyszerű mezőgazdasági foglalkozású	2,49	Intézményi takarító és kisegítő	1,90
8.	Intézményi takarító és kisegítő	2,47	Festő és mázoló	1,87
9.	Egyéb egyszerű építőipari foglalkozású	2,20	Pincér	1,77
10.	Általános irodai adminisztrátor	2,10	Vagyonőr, testőr	1,71
11.	Kézi csomagoló	1,89	Portás, telepőr, egyszerű őr	1,33
12.	Bolti eladó	1,76	Rakodómunkás	1,22
13.	Kőműves	1,41	Konyhai kisegítő	1,11
14.	Rakodómunkás	1,19	Egyéb egyszerű építőipari foglalkozású	1,05
15.	Mezőgazdasági és ipari gép (motor) karbantartója, javítója	1,00	Mechanikaigép-összeszerelő	1,02
16.	Tehergépkocsi-vezető, kamionsofőr	0,97	Szakács	0,99
17.	Egyéb, máshova nem sorolható irodai, ügyviteli foglalkozású	0,89	Bútorasztalos	0,95
18.	Húsfeldolgozó	0,89	Egyéb, máshova nem sorolható irodai, ügyviteli foglalkozású	0,92
19.	Lakatos	0,89	Egyéb takarító és kisegítő	0,88
20.	Ruházati gép kezelője és gyártósor mellett dolgozó	0,88	Húsfeldolgozó	0,85

1.6. A létszámcsökkentési bejelentések alakulása

A munkáltatók 2012. első félév folyamán csoportos létszámleépítés keretében összesen **282 főt** jelentettek be, szemben az előző év azonos félévi 39 fős bejelentéssel. A Bács-Kiskun megyében leépített dolgozók az országos összesítés alig két százalékát teszik ki az első félévben, egy évvel korábban 0,7%-a volt.

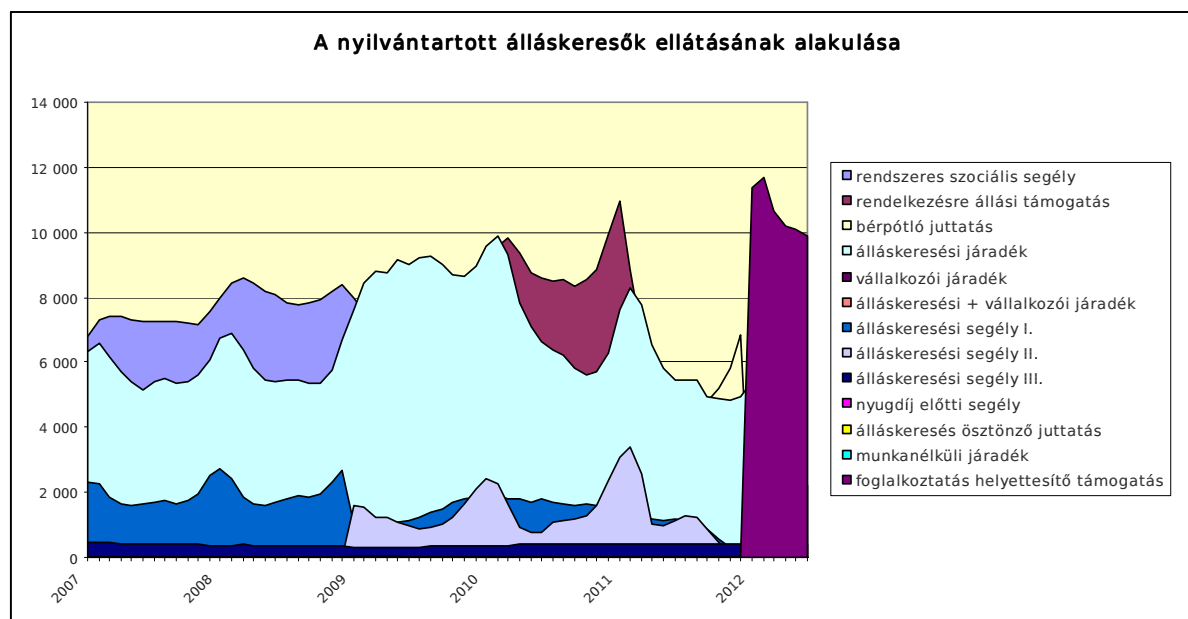
1.7. A regisztrált álláskeresők ellátása

Az álláskeresők ellátását az álláskeresői járadék és az álláskeresői segély, valamint szociális ellátásként 2012. január 1-jétől a **foglalkoztatás helyettesítő támogatás (FHT)** szolgálja. 2012. I. félévében Bács-Kiskun megyében az álláskeresői járadékban részesülők átlagléttszáma 3793 fő volt, álláskeresői segélyt 446 fő kapott, a foglalkoztatás helyettesítő támogatásból élők havi átlaga pedig 10651 fő volt. Az álláskeresők több mint fele nem részesült semmilyen ellátásban.

Az álláskereső átlagos létszáma és megoszlása az egyes ellátási formák szerint, I. félév

Ellátási forma	2012		2011	
	Fő	%	Fő	%
Nem résztvevő (ellátás nélküli)	17704	54,3	15932	44,1
Álláskeresői járadék	3793	11,6	6914	19,1
Álláskeresői segély	446	1,4	3713	10,3
Foglalkoztatás helyettesítő támogatás	10651	32,7	0	0,0
Rendelkezésre állási támogatás + Szociális segély	0	0,0	7041	19,5
Bérpótló juttatás	0	0,0	2510	7,0
ÖSSZESEN	32594	100,0	36110	100,0

Az ellátottak körében mind 2011-hez, mind 2010-hez viszonyítva csökkenés tapasztalható az álláskeresői járadékban (7,5 illetve 11,5%-pontos), valamint az álláskeresői segélyben (8,9 illetve 8,6%-pontos) részesülők arányában is. Növekedett viszont mindkét megelőző évhez viszonyítva a szociális ellátásokból élők létszámaránya, valamint jelentős mértékű (2011-hez képest 10,2, 2010-hez képest 12,4%-pontos) bővülést mutat az ellátásban nem részesülők aránya is.³



1.8. A munkanélküliség térségi jellemzői

2012. I. félévében a regisztrált álláskereső záró létszámának alakulása a megye egyes munkaerő-piaci körzeteiben az első hónapban növekvő, a további hónapokban csökkenő tendenciát mutatott, hasonlóan a megyei átlag folyamatokhoz.

2012. első felének átlaga alapján a megye tíz kirendeltségi körzetében csökkent a regisztráltak száma 2011. azonos időszakához képest (mértéke 2-25,7% közötti), egy

³ 2011. szeptember 1-jétől változott a folyósítási idő felső határa, 270 napról 90 napra csökkent.

körzetben pedig növekedés tapasztalható, melynek mértéke 1,4%. A két évvel ezelőtti állapothoz viszonyítva valamennyi körzetben mérséklődött a nyilvántartott állás keresők száma, 4-20,3% közötti ütemben.

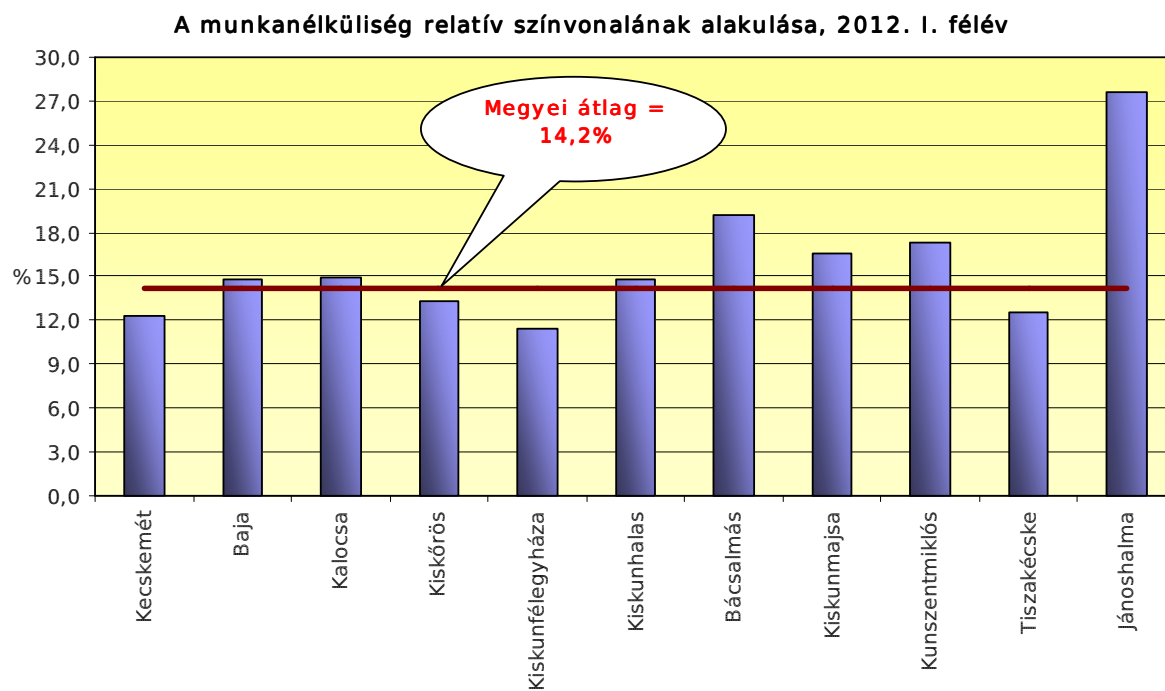
2012. I. félévében a megye egyes munkaerő-piaci körzetei között az előző év hasonló félévéénél nagyobb eltérések voltak megfigyelhetők a munkanélküliség mértékében: a legjobb és a legrosszabb térség közötti különbség 16,1%-pontnyi volt, míg tavaly ilyenkor 15,1%-pontos.

**A nyilvántartott állás keresők aránya
(a gazdaságilag aktív népesség %-ában) a/**

Megnevezés	2012	2011	Változás 2012-2011.
	I. félév átlaga, %		I. félév, %-pont
Kecskemét	12,3	13,0	-0,7
Baja	14,9	17,1	-2,2
Kalocsa	14,9	17,7	-2,8
Kiskőrös	13,3	15,8	-2,5
Kiskunfélegyháza	11,5	12,4	-0,9
Kiskunhalas	14,8	16,7	-1,9
Bácsalmás	19,2	26,1	-6,9
Kiskunmajsa	16,6	17,3	-0,7
Kunszentmiklós	17,3	19,6	-2,3
Tiszakécske	12,6	12,9	-0,3
Jánoshalma	27,6	27,5	0,1
MEGYE ÖSSZESEN	14,2	15,9	-1,7

a/ Nyilvántartott állás keresők aránya = a nyilvántartott állás keresők száma a tárgyidőszakot megelőző év gazdaságilag aktív népesség %-ában.

A nyilvántartott állás keresők aránya alapján a legkedvezőbb helyzetűnek a kiskunfélegyházi körzet mutatkozott (11,5%), a második helyen Kecskemét térsége (12,3%), a harmadik helyen Tiszakécske körzete (12,6%) szerepelt. Legkedvezőtlenebb foglalkoztatási helyzet a jánoshalmi (27,6%), a bácsalmási (19,2%) és a kunszentmiklói térségben (17,3%) tükröződött.



2011. első feléhez viszonyítva Jánoshalma kivételével valamennyi munkaerő-piaci körzet **javuló helyzetűnek** ítéltető a bázisidőszakhoz képest.

II. Munkaerő-piaci támogatások jellemzői

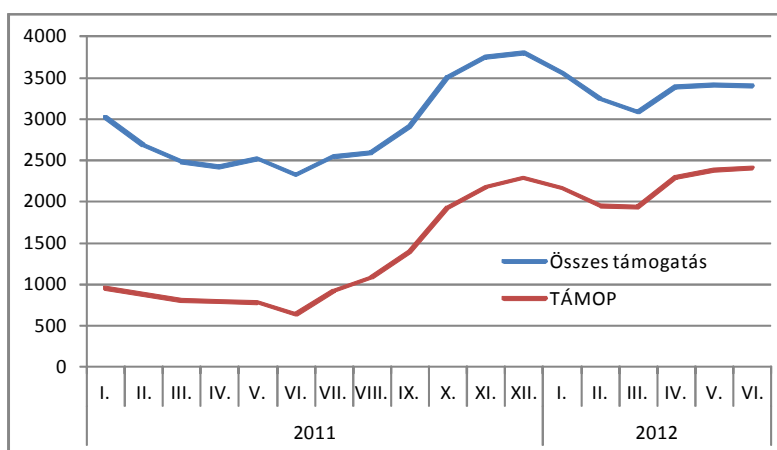
II.1. A megyei folyamatok alakulása

A nyilvántartott állás keresők munkaerőpiacra történő visszatérését és a munkanélküliséget enyhítik a munkaerő-piaci támogatások, melyek nagy része munkaerő-piaci programok keretében valósul meg⁴ ezen felül a közfoglalkoztatás. A foglalkoztatás létesítését, bővítését további lehetőségek szolgálják még, pl.: a munkahelyteremtő támogatások, és a munkáltatók közterheinek enyhítésével a foglalkoztatást ösztönző START programok.

A munkaerő-piaci támogatások által érintettek létszáma⁵ **Bács-Kiskun megyében 2012. I-VI. hónapjában összesen 5927 fő volt, 15,4%-kal több, mint 2011. első félévében.** Melyből a TÁMOP programok az idén már 62,7%-ot képviselnek, míg egy évvel ezelőtt részarányuk egyharmad volt. A támogatásokon belül a munkahelyteremtő beruházás négy és fél - öt százalék körül mozog.

A munkahelyteremtő beruházás nélkül a támogatások megyei létszáma összesen 5664 fő, 15,6%-kal haladta meg az előző év azonos félévét.⁶

A **támogatásokban** résztvevők számának havi alakulása 2012. első félév folyamán, az év eleji szintről előbb márciusig mérséklődést, áprilisban erőteljesebb, majd lassú emelkedést mutatott. Ugyanakkor a **havonkénti érintett létszám alakulása az előző év azonos időszakánál magasabb szinten valósult meg.**



A foglalkoztatási támogatások körében egy év alatt létszámbővülés a munkahelymegőrző-, a bértámogatás és a képzésnél következett be. A támogatásokon

⁴ 2011 és 2012-ben már csak TÁMOP programok.

⁵ Az érintett létszám tartalmazza az előző évről áthúzódó létszámot is.

⁶ A munkahelyteremtő beruházás összetétel és kirendeltségi adatai nem ismertek, ezért a támogatások elemzése azok létszáma nélkül történik. Az adatgyűjtés negyedéves gyakoriságú.

belül legdinamikusabban a TÁMOP munkaerő-piaci programok létszáma gyarapodott. Ellenben a bérköltség, a vállalkozó válás, a munkatapasztalat-szerzési és mobilitási támogatás létszáma csökkent.

Munkaerőpiaci támogatások eszközei I. félév *

Aktív foglalkoztatási eszközök **	Érintett bruttó létszám létszám				
	2012	2011	az előző évi	megoszlása, %	
	fő		%-ában	2012	2011
Munkaerő-piaci képzés összesen	2220	1913	116,0	39,2	39,1
Álláskereső klubban való részvétel idejére keresetpótló juttatás		12	0,0	0,0	0,2
Bértámogatás	1661	834	199,2	29,3	17,0
Bérköltség támogatás	905	1059	85,5	16,0	21,6
Álláskeresők vállalkozóvá válását elősegítő támogatások	97	156	62,2	1,7	3,2
Közhasznú munkavégzés		185	0,0	0,0	3,8
Mobilitási támogatás	15	115	13,0	0,3	2,3
Munkahelymegőrző támogatás	513	226	227,0	9,1	4,6
Szakképzettséggel rendelkező pályakezdők munkatapasztalat-	253	325	77,8	4,5	6,6
Részmunkaidős foglalkoztatás		2		0,0	0,0
Rendelkezésre állási támogatás		45		0,0	0,9
Válság következtében munkahelyüket veszített személyek		26		0,0	0,5
TÁMOGATÁSOK ÖSSZESEN	5664	4898	115,6	100,0	100,0
Munkahelyteremtő beruházás ***	263	240	109,6	4,6	4,9
MINDÖSSZESEN	5927	5138	115,4		
ebből: TÁMOP munkaerő-piaci programok	3385	1398	242,1	59,8	28,5

* Tartalmazza a TÁMOP létszámát is

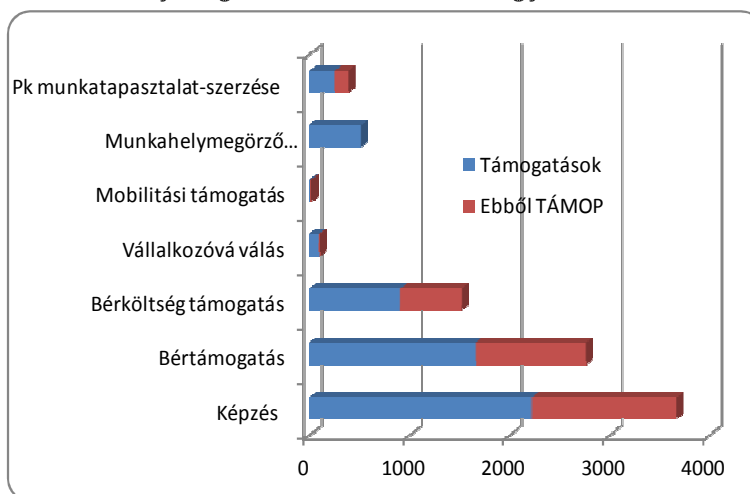
** Munkaerőpiaci képzés tartalmazza a munkaadós képzés támogatást is.

Mobilitási támogatás = helyközi utazás + csoportos személyszállítás

*** Munkahelyteremtő beruházás támogatásával létrehozott munkahelyeken foglalkoztatottak létszáma, a továbbfoglalkoztatási kötelezettséggel együtt.

Adatforrás: NFSZ Adattárház

A támogatási eszközökben – az érintett létszám alapján – legtöbben (kétötöde) 2012. első félévében az előző év azonos időszakához hasonlóan képzésben, átképzésben részesültek és bértámogatás révén dolgozott háromtizede. További egyhatoda bérköltség, kilenc százaléka munkahelymegőrzés, valamint négy és fél százaléka munkatapasztalat-szerzés támogatás révén állt munkaviszonyban. Egy év alatt főleg a bértámogatás (12,3%-ponttal) és a munkahelymegőrzés (4,4%-ponttal) aránya emelkedett, többi támogatás fajtái – a szinten maradó képzés kivételével – mérséklődött.



A támogatási rendszerbe ez év folyamán 1632 fő lépett be, eközben 2392 fő el is hagyta azt. A belépési **forgalom** másfél százalékkal volt nagyobb a 2011. első félévinél, a kilépéseké alig egy százalékkal több. Legtöbben a képzést kezdték meg (arányuk 25%-ponttal magasabb az egy évvel korábinál), ezt követően a munkahelymegőrző (3,9%-ponttal) támogatás általi munkába kerülés aránya ért el nagyobb nagyságrendet. Az utóbbi egy évben főleg a bérköltség (9,5%-ponttal) és a munkatapasztalat-szerzés belépő létszámának (7,4%-ponttal) részaránya zsugorodott.

A támogatások be- és kilépési forgalma I. félév*

Aktív foglalkoztatási eszközök **	Belépők száma					Kilépők száma				
	fő		előző év I. f.é.	megoszlás, %		fő		előző év I. f.é.		
	2012	2011	%-ában	2012	2011	2012	2011	%-ában	2012	2011
Munkaerő-piaci képzés összesen	782	356	219,7	47,9	22,9	715	861	83,0	29,9	37,1
Álláskereső klubban való részvétel idejére keresetnőllő juttatás		12	0,0	0,0	0,8		12	0,0	0,0	0,5
Bértámogatás	380	379	100,3	23,3	24,4	860	357	240,9	36,0	15,4
Bérköltség támogatás	285	418	68,2	17,5	26,9	244	606	40,3	10,2	26,1
Vállalkozóvá válás támogatása	9	64	14,1	0,6	4,1	78	90	86,7	3,3	3,9
Közhasznú munkavégzés		4	0,0	0,0	0,3		153	0,0	0,0	6,6
Mobilitási támogatás		97	0,0	0,0	6,2	7	20	35,0	0,3	0,9
Munkahelymegőrző támogatás	169	101	167,3	10,4	6,5	329	97	339,2	13,8	4,2
Szakképzettséggel rendelkező pályakezdekők	7	122	5,7	0,4	7,9	159	81	196,3	6,6	3,5
Részmunkaidős foglalkoztatás				0,0			2		0,0	0,1
Rendelkezésre állási támogatás				0,0			25		0,0	1,1
Válság következtében munkahelyüket veszített				0,0			19		0,0	0,8
TÁMOGATÁSOK ÖSSZESEN	1 632	1 553	105,1	100,0	100,0	2 392	2 323	103,0	100,0	100,0
Munkahelyteremtő beruházás	1	57	1,8	0,1	3,7		50	0,0	0,0	2,2
MINDÖSSZESEN	1 633	1 610	101,4			2 392	2 373	100,8		
ebből: TÁMOP munkaerő-piaci programok	1447	522	277,2			1477	810	182,3		

* Tartalmazza a TÁMOP létszámát is

** Munkaerőpiaci képzés tartalmazza a munkaadós képzés támogatást is.

Mobilitási támogatás = helyközi utazás + csoportos személyszállítás

*** Munkahelyteremtő beruházás támogatásával létrehozott munkahelyeken foglalkoztatottak létszáma, a továbbfoglalkoztatási kötelezettséggel együtt. Az idei pályázatok belépései a III. negyedévben jelennek meg.

Adatforrás: NFSZ Adattárház

2012. első félévben a foglalkoztatási eszközökben érintettek egyötöde **1217 fő pályakezdekő fiatal, számuk egyharmadával több** az egy évvel korábinál. Többségük (39,1%-uk) képzésen vett részt, 20,8%-a munkatapasztalatot szerzett, 30,3%-át bértámogatás és 8,9%-át bérköltség támogatás által alkalmazták.

A foglalkoztatás-politikai eszközöket igénybe vevők többsége, Kecskemét (28,7%-a), Baja (13,0%-a) és Kalocsa (12,1%-a) **térségében** található. Ezt követően a negyedik helyen Kiskunhalas van (9,4%), a négy körzet az összes érintett létszám 63,2%-át teszi ki. Az egyes aktív eszközök kirendeltségen belüli súlyát a következő táblázat tartalmazza.

Egy kivételével valamennyi munkaerő-piaci körzetben nőtt a támogatással érintettek száma. Legnagyobb létszámbővülés a Kiskunhalasi térségben történt, ahol háromnegyedével többen vettek részt támogatásban. Ezt követően legnagyobb létszámbővülés jellemezte Kalocsa (35,4%-os), Kiskunfélegyháza (31,2%-os) és Jánoshalma (28,9%-os) körzeteket.

Munkaerőpiaci támogatásokban érintettek területi megoszlása, 2012. I. félév *

fő

Kirendeltségek	Képzés	Áklub ker. pótló	Bér-	Bér-	Vállal-kozóvávalás	Köz-hasznú	Mo-bil	Munka-		Rész munka	RÁT fogl. támogatás	Válság követk. támogatás	Összesen* *
			támogatás	költség				hely megőrző	tapasz-talat				
Kecskemét	842		313	189	22			194	63				1623
Baja	285		257	110	9		12	22	42				737
Kalocsa	193		214	123	26			96	32				684
Kiskőrös	91		248	110	13			19	31				512
Kiskunfélegyháza	104		86	39	1			8	6				244
Kiskunhalas	140		127	83	10			132	40				532
Bácsalmás	131		82	110	1		1	22	1				348
Kiskunmajsa	165		59	22	1		1	8	6				262
Kunszentmiklós	141		146	70	7			9	24				397
Tiszakécske	58		56	22			1	3	2				142
Jánoshalma	70		73	27	7				6				183
ÖSSZESEN	2220	0	1661	905	97	0	15	513	253	0	0	0	5664

%

Kirendeltségek	Képzés	Áklub ker. pótló	Bér-	Bér-	Vállal-kozóvávalás	Köz-hasznú	Mo-bil	Munka-		Rész munka	RÁT fogl. támogatás	Válság követk. támogatás	Összesen* *
			támogatás	költség				hely megőrző	tapasz-talat				
Kecskemét	51,9	0,0	19,3	11,6	1,4	0,0	0,0	12,0	3,9	0,0	0,0	0,0	100,0
Baja	38,7	0,0	34,9	14,9	1,2	0,0	1,6	3,0	5,7	0,0	0,0	0,0	100,0
Kalocsa	28,2	0,0	31,3	18,0	3,8	0,0	0,0	14,0	4,7	0,0	0,0	0,0	100,0
Kiskőrös	17,8	0,0	48,4	21,5	2,5	0,0	0,0	3,7	6,1	0,0	0,0	0,0	100,0
Kiskunfélegyháza	42,6	0,0	35,2	16,0	0,4	0,0	0,0	3,3	2,5	0,0	0,0	0,0	100,0
Kiskunhalas	26,3	0,0	23,9	15,6	1,9	0,0	0,0	24,8	7,5	0,0	0,0	0,0	100,0
Bácsalmás	37,6	0,0	23,6	31,6	0,3	0,0	0,3	6,3	0,3	0,0	0,0	0,0	100,0
Kiskunmajsa	63,0	0,0	22,5	8,4	0,4	0,0	0,4	3,1	2,3	0,0	0,0	0,0	100,0
Kunszentmiklós	35,5	0,0	36,8	17,6	1,8	0,0	0,0	2,3	6,0	0,0	0,0	0,0	100,0
Tiszakécske	40,8	0,0	39,4	15,5	0,0	0,0	0,7	2,1	1,4	0,0	0,0	0,0	100,0
Jánoshalma	38,3	0,0	39,9	14,8	3,8	0,0	0,0	0,0	3,3	0,0	0,0	0,0	100,0
ÖSSZESEN	39,2	0,0	29,3	16,0	1,7	0,0	0,3	9,1	4,5	0,0	0,0	0,0	100,0

A területi megoszlás változása 2012-2011. I. félév

%-pont

Kirendeltségek	Képzés	Áklub ker. pótló	Bér-	Bér-	Vállal-kozóvávalás	Köz-hasznú	Mo-bil	Munka-		Rész munka	RÁT fogl. támogatás	Válság követk. támogatás	Összesen* *
			támogatás	költség				hely megőrző	tapasz-talat				
Kecskemét	-4,2	-0,8	9,5	-0,5	-0,5	-5,9	-5,8	9,1	0,2	0,0	0,0	-1,0	0,0
Baja	14,0	0,0	8,3	-12,6	-1,1	-0,3	-0,6	-3,1	-1,4	0,0	-2,4	-0,8	0,0
Kalocsa	3,9	0,0	16,0	-13,3	-1,1	-6,1	0,0	13,0	-8,6	-0,4	-3,4	0,0	0,0
Kiskőrös	-0,1	0,0	13,4	-0,6	-2,3	-3,0	-0,8	-1,1	-3,0	0,0	-1,4	-1,0	0,0
Kiskunfélegyháza	3,9	0,0	13,7	-13,6	-3,9	-0,5	0,0	3,3	-2,9	0,0	0,0	0,0	0,0
Kiskunhalas	1,1	0,0	6,4	-4,5	-3,2	-2,7	0,0	10,7	-6,9	0,0	-1,0	0,0	0,0
Bácsalmás	6,2	0,0	15,1	-5,5	-1,9	-8,2	0,3	-3,4	-2,5	0,0	0,0	0,0	0,0
Kiskunmajsa	2,3	0,0	17,6	-6,5	-2,9	0,0	-1,6	-6,5	-2,3	0,0	0,0	0,0	0,0
Kunszentmiklós	-4,8	0,0	13,1	-3,4	-2,3	-2,6	0,0	0,5	0,2	0,0	-0,6	0,0	0,0
Tiszakécske	-8,7	0,0	31,0	-14,8	-1,7	-0,8	-0,1	-2,1	-2,8	0,0	0,0	0,0	0,0
Jánoshalma	5,9	0,0	13,8	-14,1	-1,1	0,0	0,0	0,0	-3,8	0,0	-0,7	0,0	0,0
ÖSSZESEN	0,1	-0,2	12,3	-5,6	-1,5	-3,8	-2,1	4,4	-2,2	0,0	-0,9	-0,5	0,0

* Tartalmazza a TÁMOP létszámát is

** Munkaerőpiaci képzés tartalmazza a munkaadós képzés támogatást is.

Mobilitási támogatás = helyközi utazás + csoportos személyszállítás

Adatforrás: NFSZ Adattárház

II.2. A foglalkoztatási támogatások összetétel jellemzői⁷

A munkaerő-piaci támogatások összességét figyelembe véve női többség (50,1%-os) tapasztalható, mind 2012-ben, mind 2011. első félévében, ugyan a tavalyi évben arányuk magasabb volt. Az egyes eszközök közül férfi többlet a képzésben (53,2%-os) jellemző, a többi aktív eszközben a nők vannak többségben. 2011. I. félévben a képzésen felül még a vállalkozóvá válók körében is a férfiak aránya volt magasabb. A TÁMOP programokban is idén női többlet volt jellemző (15., 16., 17. sz. melléklet).

Munkaerőpiaci támogatásokban részesülők nemekénti megoszlása, eszközönként*

Nem	Támogatási eszközök								
	Foglalkoztatást elősegítő képzés támogatása	Állskereső klubban való részvétel idejére keresetpótló iuttatás	Bérmogatás	Állskereső vállalkozóvá válását elősegítő támogatások	Közhasznú munkavégzés támogatása	Bérköltség támogatás	Helyközi utazás támogatása	Munkaadós képzés támogatása	Munkaerőpiaci támogatás eszközei összesen
2012. I. félév									
Férfi	53,2		48,4	46,3		44,1	24,0	49,1	49,9
Nő	46,8		51,6	53,7		55,9	76,0	50,9	50,1
Együtt	100,0		100,0	100,0		100,0	100,0	100,0	100,0
2011. I. félév									
Férfi	51,0	16,7	47,6	50,7	50,5	42,6	17,6	0,0	48,4
Nő	49,0	83,3	52,4	49,3	49,5	57,4	82,4	100,0	51,6
Együtt	100,0	100,0	100,0	100,0	100,0	100,0	100,0	100,0	100,0

* Tartalmazza a TÁMOP létszámát is

Adatforrás: NFSZ Adattárház

Az aktív eszközökben résztvevők többsége alacsony iskolázottságú személy, a támogatottak 31,2%-a legfeljebb általános iskolát végzett. Ezen belül 1407 fő még a nyolc osztályt sem fejezte be, ez a támogatottak 28,5%-a. A támogatással érintettek 32,9%-a valamely középiskolában érettségizett, 29,3%-a szakmai végzettséggel rendelkezik, valamint hat és fél százaléka diplomás. Ezen belül többségük főiskolai oklevél (5,1%-a) tulajdonosa.

Idén a TÁMOP programok közül az alacsony végzettségűek aránya magasabb (28,3%-os) az 1.1.2-II/I. projektben, a szakmai végzettségűek részesedése a TÁMOP 1.1.1-ben nagyobb (44,9%-os), az érettségizettek (35,8%-os) és a felsőfokú végzettségűek hányada (7,1%) a TÁMOP 1.1.2-II/I. programban magasabb (18. sz. melléklet).

⁷ Összetétel adatok csak az adattárházi adatgyűjtésben állnak rendelkezésre.

Munkaerőpiaci támogatások résztvevőinek iskolai végzettség szerinti megoszlása, eszközönként*

Iskolai végzettség	Támogatási eszközök								
	Foglalkoztatást elősegítő képzés támogatása	Álláskereső klubban való részvétel idejére keresetpótló juttatás	Béртá-mogatás	Álláskeresők vállalkozóvá válását elősegítő támogatások	Közhasznú munkavégzés támogatása	Béртköltség támogatás	Helyközi utazás támogatása	Munkaadós képzés támogatása	Munkaerő-piaci támogatás eszközei összesen
2012. I. félév									
legfeljebb általános iskola	35,3		28,3	9,4		29,7	40,0	0,0	31,3
szakmai	25,0		31,9	29,2		36,7	20,0	0,0	29,6
érettségi	34,3		33,0	51,0		26,3	33,3	100,0	32,7
diplomás	5,4		6,9	10,4		7,3	6,7	0,0	6,4
Együtt	100,0		100,0	100,0		100,0	100,0	100,0	100,0
2011. I. félév									
legfeljebb általános iskola	31,8	0,0	44,1	10,9	29,9	29,1	38,5	3,6	32,3
szakmai	25,9	8,3	26,4	34,6	26,1	40,5	42,3	21,4	30,0
érettségi	36,6	83,3	25,8	37,2	29,9	26,5	19,2	69,6	32,1
diplomás	5,7	8,3	3,7	17,3	14,1	3,9	0,0	5,4	5,6
Együtt	100,0	100,0	100,0	100,0	100,0	100,0	100,0	100,0	100,0

* Tartalmazza a TÁMOP létszámát is
Adatforrás NFSZ Adattárház

A támogatásokban résztvevők alig több mint a fele (51,6%-a) átlagosan 26-50 év közötti, háromtizedet meghaladó része 25 évnél fiatalabb, s közel egyötöde 50 évnél idősebb személy. A főcsoportokon belül a 21-25 évesek (22,4%), az 50-55 éves (12,2%) és a 31-35 évesek (11,8%) vannak legtöbben, de egytized feletti a 26-30 és a 36-40 év közöttiek részesedése is (20. sz. melléklet).

2012. első félévében Bács-Kiskun megyében a foglalkoztatási támogatások keretében támogatott cégek száma 472, szemben a 2011. első félévi 496-tal. A támogatások révén foglalkoztatást biztosító munkaadók többsége átlagosan a kereskedelem, javítás területén (28,2%-a), a feldolgozóiparban (13,3%-a), 9,7%-a a szálláshely-vendéglátás ágban, valamint nyolc és fél százaléka az építőiparban működik. A bért-, és bértköltség támogatást elsősorban kereskedelemmel, javítással foglalkozó cégek igényelték (21. sz. melléklet).

Munkaerőpiaci támogatások megoszlása a munkaadó főtevékenysége alapján *

munkáltatók megoszlása, %

Munkaadó gazdasági főtevékenysége (TEÁOR '08)	Bértá- mogatás	Közhasznú munkavégzés támogatása	Béreköltség támogatás	Munkaadós képzés támogatása	Munkaerő-piaci támogatás eszközei összesen
2012. I. félév					
A - Mezőgazdaság, erdőgazdálkodás, halászat	6,7		2,9		5,1
B - Bányászat, kőfejtés	0,4		0,0		0,2
C - Feldolgozóipar	14,6		11,7		13,3
D - Villamosenergia-, gáz-, gőzellátás, légkondicionálás	0,4		0,5		0,4
E - Vízellátás; szennyvíz gyűjtése, kezelése,	0,7		3,4		1,9
F - Építőipar	9,0		7,8		8,5
G - Kereskedelem, gépjárműjavítás	29,6		26,3		28,2
H - Szállítás, raktározás	3,0		3,9		3,4
I - Szálláshely-szolgáltatás, vendéglátás	8,6		11,2		9,7
J - Információ, kommunikáció	1,9		0,5		1,3
K - Pénzügyi, biztosítási tevékenység	1,1		1,0		1,1
L - Ingatlanügyletek	1,1		2,4		1,7
M - Szakmai, tudományos, műszaki tevékenység	4,9		4,4		4,7
N - Adminisztratív és szolgáltatást támogató	1,9		1,5		1,7
O - Közigazgatás, védelem; kötelező	1,1		3,9		2,3
P - Oktatás	5,2		3,4		4,4
Q - Humán-egészségügyi, szociális ellátás	2,6		3,4		3,0
R - Művészet, szórakoztatás, szabad idő	1,5		2,9		2,1
S - Egyéb szolgáltatás	5,6		8,8		7,0
U - Területen kívüli szervezet	0,0		0,0		0,0
Összesen	100,0		100,0		100,0
2011. I. félév					
A - Mezőgazdaság, erdőgazdálkodás, halászat	15,5	0,0	4,0	0,0	9,7
B - Bányászat, kőfejtés	0,4	0,0	0,0	0,0	0,2
C - Feldolgozóipar	15,1	0,0	14,9	0,0	14,9
D - Villamosenergia-, gáz-, gőzellátás, légkondicionálás	0,0	0,0	0,0	0,0	0,0
E - Vízellátás; szennyvíz gyűjtése, kezelése,	0,8	0,0	1,6	0,0	1,2
F - Építőipar	9,0	0,0	7,7	0,0	8,3
G - Kereskedelem, gépjárműjavítás	29,0	0,0	27,8	0,0	28,2
H - Szállítás, raktározás	1,6	0,0	2,0	0,0	1,8
I - Szálláshely-szolgáltatás, vendéglátás	8,6	0,0	5,6	0,0	7,1
J - Információ, kommunikáció	0,4	0,0	2,4	0,0	1,4
K - Pénzügyi, biztosítási tevékenység	2,9	0,0	2,4	0,0	2,6
L - Ingatlanügyletek	1,6	0,0	0,8	0,0	1,2
M - Szakmai, tudományos, műszaki tevékenység	4,9	0,0	6,5	0,0	5,6
N - Adminisztratív és szolgáltatást támogató	3,3	0,0	2,8	0,0	3,0
O - Közigazgatás, védelem; kötelező	0,8	50,0	4,0	0,0	2,6
P - Oktatás	0,4	50,0	3,2	0,0	2,0
Q - Humán-egészségügyi, szociális ellátás	0,8	0,0	6,5	100,0	3,8
R - Művészet, szórakoztatás, szabad idő	1,2	0,0	1,2	0,0	1,2
S - Egyéb szolgáltatás	3,3	0,0	6,5	0,0	4,8
U - Területen kívüli szervezet	0,4	0,0	0,0	0,0	0,2
Összesen	100,0	100,0	100,0	100,0	100,0

* Tartalmazza a TÁMOP -t is
Adatforrás NFSZ Adattárház

A támogatott munkáltatók kilenctizede vállalkozás, kevesebb mint három százaléka költségvetési szerv és hét százaléka non profit szervezet. Egy év alatt mérséklődött a költségvetési és a non-profit szféra aránya, a vállalkozásoké pedig emelkedett. A vállalkozások hattizede jogi személyiségű, kétötöde nem jogi személy. A vállalkozások többsége jogi személyiségű gazdasági társaság (közel háromötöde), háromtizede egyéni vállalkozás.

Munkaerő-piaci támogatások megoszlása a munkáltató gazdálkodási formája szerint*

Munkaadó gazdálkodási formája	munkáltatók megoszlása, %				
	Béртá-mogatás	Közhasznú munkavégzés támogatása	Béรköltség támogatás	Munkaadós képzés támogatása	Munkaerő-piaci támogatás eszközei összesen
2012. I. félév					
Költségvetési szerv	1,1		5,0		2,7
Nonprofit szervezet	6,6		8,0		7,2
Vállalkozás	92,3		87,1		90,1
Együtt	100,0		100,0		100,0
<i>Ezen belül</i>					
Jogi személyiség nélküli vállalkozás	34,5		45,7		39,1
ezen belül: egyéni vállalkozás	26,6		36,0		30,4
Jogi személyiségű vállalkozás	65,5		54,3		60,9
ezen belül: Egyéb jogi személyiségű	0,0		0,0		0,0
Jogi személyű gazdasági társaság	60,7		50,9		56,7
Szövetkezet	5,2		3,4		4,4
Vállalkozás együtt	100,0		100,0		100,0
2011. I. félév					
Költségvetési szerv	0,8	100,0	9,5	0,0	5,5
Nonprofit szervezet	1,7	0,0	8,6	100,0	5,3
Vállalkozás	97,5	0,0	81,9	0,0	89,1
Együtt	100,0	100,0	100,0	100,0	100,0
<i>Ezen belül</i>					
Jogi személyiség nélküli vállalkozás	49,6		42,7		46,4
ezen belül: egyéni vállalkozás	41,9		29,6		36,3
Jogi személyiségű vállalkozás	50,4		57,3		53,6
ezen belül: Egyéb jogi személyiségű	0,8		0,5		0,7
Jogi személyű gazdasági társaság	49,6		55,8		52,4
Szövetkezet	0,0		1,0		0,5
Vállalkozás együtt	100,0		100,0		100,0

* Tartalmazza a TÁMOP létszámát is
Adatforrás NFSZ Adattárház

Munkaerő-piaci támogatások megoszlása a munkaadó vállalati mérete szerint*

Munkaadó vállalati mérete	munkáltatók megoszlása, %				
	Béртá-mogatás	Közhasznú munkavégzés támogatása	Béരköltség támogatás	Munkaadós képzés támogatása	Munkaerő-piaci támogatás eszközei összesen
2012. I. félév					
Microvállalkozás	78,7		78,9		78,8
Kisvállalkozás	16,5		12,7		14,9
Középvállalkozás	4,5		7,4		5,7
Nagyvállalat	0,4		1,0		0,6
Együtt	100,0		100,0		100,0
2011. I. félév					
Microvállalkozás	86,9	0,0	66,3	100,0	76,3
Kisvállalkozás	10,6	0,0	17,9	0,0	14,2
Középvállalkozás	2,0	100,0	12,2	0,0	7,5
Nagyvállalat	0,4	0,0	3,7	0,0	2,0
Együtt	100,0	100,0	100,0	100,0	100,0

* Tartalmazza a TÁMOP is
Adatforrás NFSZ Adattárház

A munkaerő-piaci támogatások munkaadói főleg kisebb méretű szervezetek. Ezen támogatásokat igénybe vett munkaadók vállalati méretét tekintve, átlagosan több mint háromnegyede mikrovállalkozás, egyhatod alatti része kis-, hat százaléka középvállalkozás, a nagy vállalatok aránya alig több mint fél százalék (22. sz. melléklet).

Bács-Kiskun megyében a munkaerő-piaci támogatások alig több, mint négyötöde EU forrásból származik, alig egyötödének finanszírozási forrása a Foglalkoztatási Alap. Egy év alatt 42,3%-ponttal emelkedett az EU forrás aránya, a Foglalkoztatási Alapé leredukálódott. Az összes pénzügyi keret kevesebb, mint kétötöde az FA (Foglalkoztatási Alap) decentralizált kerete és kilenctizedet meghaladó része a TÁMOP 1.1.2-11/1 program megvalósulását biztosította (22. sz. melléklet).

A foglalkoztatási támogatások keretében dolgozók munkaideje többnyire nyolc óra, a támogatott foglalkoztatás közel hét százaléka 6 óra, négy és fél százalékot meghaladóan négy óra, s egy százalékot sem ér el a hét órás munkaidő. Egy év alatt átlagosan nőtt 8 órás munkaidőben történő alkalmazás, a többi csökkent.

A foglalkoztatási támogatások munkaidejének megoszlása*

Támogatott munkakör munkaidő hossza	Bértá-mogatás	Közhasznú munkavégzés támogatása	Bérköltség támogatás	Munkaerőpiaci támogatás eszközei összesen
2012. I. félév				
4 óra	1,9		9,4	4,6
6 óra	5,1		9,3	6,6
7 óra	0,4		1,3	0,7
8 óra	92,6		79,9	88,1
2011. I. félév				
4 óra	4,4	0,0	13,0	8,4
6 óra	6,2	7,1	14,5	10,5
7 óra	0,5	0,0	2,5	1,5
8 óra	88,8	92,9	70,1	79,7

* Tartalmazza a TÁMOP-t is
Adatforrás NFSZ Adattárház

A munkaerő-piaci támogatásban töltött időtartam a megyében átlagosan 5,7 hónap. Leghosszabb átlagos támogatás a jánoshalmi körzetet jellemzi, legrövidebb ideig a kiskunhalasi körzetben (4,9 hónap) tart a támogatás. A TÁMOP 1.1.2-11/1 program átlagos támogatási időtartama öt hónap (24. sz. melléklet).

II.3. Az aktív foglalkoztatás eszközönkénti alakulása

A munkaerő-piaci képzésben 2012. első félévében **2220 fő** vett részt, a bázis időszakról egyhatodával több. A képzésbe újonnan bekapcsolódók száma 782 fő volt, mely több mint kétszerese a 2011. első félévi belépésekének. A félév folyamán 715 főnek fejeződött be a képzése, az egy évvel ezelőttinél 17,0%-kal kevesebbnek.

A képzésben résztvevők kétharmada (1501 fő) a TÁMOP programok keretében kerültek beiskolázásra. Az ideai képzési érintett létszám 97,3%-a a TÁMOP 1.1.2-11/1 projekt kapcsán tanul, 2,7%-a TÁMOP 1.1.1 program biztosította a képzését. A TÁMOP 1.1.2-11/1 program segítségével egy év alatt többszörös képzési létszámbővülés valósult meg.

A képzésben részesülő pályakezdők száma (476 fő), egy év alatt közel kétötödével nőtt. A pályakezdő fiatalok aránya a képzésben 21,4%-os, szemben a 2011. első félévi 18,1%-kal.

A férfiak képzési aktivitása az idén is nagyobb, mint az előző év azonos félévében, arányuk 52,8%, az elmúlt évben 53,9% volt. Képzésben az egy évvel korábbinál kissé nagyobb arányban vettek részt az alacsony vagy végzettség nélküli álláskereső, a többi végzettségi szintűek részesedése mérséklődött.

A képzésben résztvevők közül leginkább 21-25 (3,5%-ponttal), az 51-55 (2,0%-ponttal) éves korcsoporthoz tartozók képzési aránya növekedett előző év első félévéhez képest. A tanfolyamok hallgatóinak többsége továbbra is 21-25 (egynegyede), 26-30 (13,2%) és 31-35 (12,7%) év között. Jelentős az 51-55 év közöttiek 7,9%-os aránya is (20. melléklet).

A képzésben érintettek többsége Kecskemét (közel kétötöde), Baja (12,9%-a) és Kalocsa (8,75%) körzetbe tartozik.

Foglalkoztatást elősegítő képzés megoszlása a képzés típusa szerint, I. félév

Képzés típusa	2012	ezen belül				2011	ezen belül			
		TÁMOP 1.1.2-11/1	TÁMOP 1.1.1	TÁMOP 1.1.2	TÁMOP 1.1.3		TÁMOP 1.1.2 11/1	TÁMOP 1.1.1	TÁMOP 1.1.2	TÁMOP 1.1.3
Érintett bruttó létszám, %										
Ajánlott	97,8	99,4	97,4			75,4	100,0	90,3	52,4	30,5
Elfogadott	2,2	0,6	2,6			24,6	0,0	9,7	47,6	69,5
Együtt	100,0	100,0	100,0			100,0	100,0	100,0	100,0	100,0
Adatforrás NFSZ Adattárház										

A foglalkoztatást elősegítő képzésben érintettek több mint kétharmada OKJ; közel egyötöde nem OKJ, a fennmaradó hat-hat százaléka nyelvi és egyéb⁸ képzésen vett részt 2012. I. félév folyamán. Előző év azonos időszakához képest két és fél százalékponttal emelkedett az OKJ-s, és 5,6%-kal a nem OKJ-s képzés, ellenben 6-6 százalékkal csökkent a nyelvi és az egyéb képzési típus.

Bács-Kiskun megyében 2012-ben a képzések túlnyomó része ajánlott képzési forma keretében folytak, aránya 97,8%, az elfogadott képzésé 2,2%. A TÁMOP 1.1.2-11/1 programban az ajánlott képzés aránya még hangsúlyosabb.

A képzésbe újonnan bekapcsolódók száma 782 fő volt, a bázis év több mint kétszeres, a kilépések ennél 17%-kal csökkentek.

⁸ Képesség-fejlesztő, motivációs képzés, pályaaorientáló álláskereső ismeretek, képesítésre felkészítők

2012. első hat hónapjában **97 fő vállalkozóvá válás** támogatására került sor, az előző évinél 59 fővel kevesebb. Az idén a volt munkanélküliekből újonnan lett vállalkozók száma (9 fő) szemben a 2011. első félévi 64-gyel. A vállalkozóvá válás lehetőségét legtöbben Kalocsa (több mint egynegyede), Kecskemét (egyötöde) és Kiskőrös (13,4%) körzetekben vették igénybe.

Vállalkozóvá válási támogatás típus szerint, I. félév

Támogatás típusa	2012	2011	2012	2011
	fő		megoszlás, %	
max. 6 hónapra minimálbér összegű vissza nem térítendő támogatás	89	141	94,7	90,4
max. 6 hónapra minimálbér összegű + max. 3 millió Ft-ig terjedő visszatérítendő tőkejuttatás	0	0	0,0	0,0
max. 6 hónapra minimálbér összegű + max. 3 millió Ft-ig terjedő vissza nem térítendő tőkejuttatás	2	4	2,1	2,6
max. 6 hónapra minimálbér összegű vissza nem térítendő + max. 3millió Ft-ig terjedő kombinált tőkejuttatás	0	0	0,0	0,0
max. 3 millió Ft-ig terjedő visszatérítendő tőkejuttatás	0	0	0,0	0,0
max. 3 millió Ft-ig terjedő részben visszatérítendő és vissza nem térítendő tőkejuttatás	0	0	0,0	0,0
max. 3 millió Ft-ig terjedő vissza nem térítendő tőkejuttatás	3	11	3,2	7,1
Összesen	94	156	100,0	100,0

A **bértámogatás** 2012. év eddig eltelt időszakában **1661 főt** érintett, a támogatások közül a második legnagyobb nagyságrend (háromtizede), az egy évvel ezelőtti majdnem kétszeresét. Az új belépők száma minimálisan haladta meg a bázis időszakét.

2012-ben első félévében 369 pályakezdő fiatalot alkalmaztak e támogatási forma segítségével, mely két és félszerese az egy évvel korábbinak. A félév folyamán 77 pályakezdő fiatal kezdett el a bértámogatás lehetősége által dolgozni.

A közfoglalkoztatás 2011. év elején bevezetett új rendszerével megszűnt a **közhasznú foglalkoztatás eszközforma, a 2011. első félévi létszámban az előző évről áthúzódó támogatás kifutó létszáma szerepel.**

Munkahelymegőrző támogatás révén 2012. első félévében a megyében **513** fő maradhatott állásban korábbi munkahelyén, a tavalyi első félévi 2,2-szerese. A munkahelymegőrzés az idén az aktív eszközök 9,1%-át teszi ki szemben az egy évvel korábbi 4,6%-kal. E támogatási formába idén az egy évvel korábbinál kétharmadával többen bekapcsolódtak be, és a támogatás 3,3-szor többüknek fejeződött be.

A mobilitási támogatás, a munkába járás útiköltség-térítését célzó támogatások, a helyközi utazás és a csoportos személyszállítás. A támogatás 2012. június végéig **15** személy **helyközi utazási** feltételét oldotta meg, számuk egy év alatt jelentősen visszaesett. Az aktív eszközökkel érintettek 0,3%-a kapta ezt a támogatást.

A szakképzéssel rendelkező pályakezdők munkatapasztalat-szerzési támogatása révén 2012. januártól júniusig 253 fő állt alkalmazásban, a foglalkoztatási eszközökben érintettek négy és fél százaléka. Számuk egyötödöt meghaladóan maradt el a tavalyitól. Ez év első felében hét pályakezdő fiatal *lépett be a munka világába, szemben* a 2011. első félévi 122 fővel, eközben 159 főnek (az egy évvel korábbi kilépőkénél hét százalékkal kevesebbnek) lejárt az egy éves támogatott munkaviszonya.

II.4. TÁMOP Programok⁹

TÁMOP 1.1.1

Az operatív program komplex módon segíti a gazdasági szereplőket, élénkíti a vállalkozásokat.

A „Megváltozott munkaképességű emberek rehabilitációjának és foglalkoztatásának segítése” a TÁMOP 1.1.1 program időtartama 60 hónap, a programba vonás az első 24 hónapban történt meg. A TÁMOP 1.1.1 program 2008. március elsején indult, s 2013. február végéig tart. Bács-Kiskun megyében 2012. első félévben a TÁMOP 1.1.1 program keretében 214 fő részesült támogatásban, egy évvel ezelőtt számuk 386 fő volt. A TÁMOP 1.1.1 program közel egyötöde bérköltség támogatásra irányult, az érintettek egyötöde képzésben részesült.

A TÁMOP 1.1.2-11/1

„A hátrányos helyzetűek foglalkoztathatóságának javítása (Decentralizált programok a konvergencia régiókban)” program 2011. május 1-jén indult.

A program célcsoportjai a következők:

1. Alacsony iskolai végzettségűek
2. Pályakezdők ill. 25 év alatti fiatalok
3. 50 éven felüliek
4. GYES-ről, GYED-ről, ápolási díjról visszatérők
5. Bérpótló juttatásban, 2011. szeptember 1-től Foglalkoztatás helyettesítő támogatásban részesülők
6. Legalább 3 hónapja regisztrált álláskeresők

2012. első félévben TÁMOP 1.1.2-11/1 programban érintettek közel fele (45,5%-a) képzésben részesült, 34,8%-a bértámogatás, közel egyötöde bérköltség támogatás révén dolgozott. Ezen felül 11 egyén a támogatás segítségével vállalkozóként működött.

⁹ A TÁMOP 1.1.2 program 2011. áprilisban, a TÁMOP 1.1.3 2011. októberben lezárult.

A TÁMOP program létszáma, megoszlása támogatási formáknként

Érintett bruttó létszám	TÁMOP- 1.1.2-11/1	TÁMOP 1.1.1 program	TÁMOP 1.1.2 progra m	TÁMOP 1.1.3 progra m	TÁMOP- 1.1.2- 11/1	TÁMOP 1.1.1 program	TÁMOP 1.1.2 program	TÁMOP 1.1.3 program
	program							
	fő				megoszlás, %			
2012. I. félév								
Foglalkoztatást elősegítő képzés támogatása	1443	41			45,5	19,2	0,0	0,0
Álláskereső klubban való részvétel idejére keresetpótló juttatás	0				0,0	0,0	0,0	0,0
Bértámogatás	1103	3			34,8	1,4	0,0	0,0
Álláskeresők vállalkozóvá válását elősegítő támogatások	11	2			0,3	0,9	0,0	0,0
Bérek támogatás	608	168			19,2	78,5	0,0	0,0
Helyközi utazás támogatása	6	0			0,2	0,0	0,0	0,0
Munkaerőpiaci támogatás eszközei	3171	214			100,0	100,0	0,0	0,0
2011. I. félév								
Foglalkoztatást elősegítő képzés támogatása	36	31	103	59	8,0	17,8	18,4	8,0
Álláskereső klubban való részvétel idejére keresetpótló juttatás	0	0	12	0	0,0	2,1	0,0	0,0
Bértámogatás	34	4	31	5	1,0	5,4	1,6	1,0
Álláskeresők vállalkozóvá válását elősegítő támogatások	0	1	1	1	0,3	0,2	0,3	0,3
Bérek támogatás	42	343	423	251	88,9	73,1	78,2	88,9
Helyközi utazás támogatása	0	7	9	5	1,8	1,6	1,6	1,8
Munkaerőpiaci támogatás eszközei	112	386	579	321	100,0	100,0	100,0	100,0

Adatforrás: NFSZ Adattárház

III. Közfoglalkoztatás

A közfoglalkoztatási programok célja, hogy növelje a munkaerő piacon hátrányban lévők, köztük az alacsony iskolai végzettségűek, a tartósan munka nélkül lévők, a megváltozott munkaképességűek és roma származású munkavállalók foglalkoztatását, foglalkoztathatóságát. Fokozza az álláskeresési aktivitást, segítse elő a versenyszférába az elsődleges munkaerő piacra történő visszatérést, belépést.

A közfoglalkoztatás elemei 2012-ben:

1. Hosszabb időtartamú közfoglalkoztatás támogatása
2. Országos közfoglalkoztatási programok
3. Kistérségi Startmunka mintaprogramok

A Startmunka-programok elemei:

- mezőgazdasági projekt –növénytermesztés, állattenyésztés
- illegális hulladék lerakóhelyek felszámolása
- belvízelvezetés
- mezőgazdasági földutak rendbetétele
- közúthálózat javítása
- biomassa kazánprogram
- téli foglalkoztatás

Bács-Kiskun megyében 2012. I. félévben a közfoglalkoztatási programokban foglalkoztatottak érintett létszáma, 11937 fő volt. Ebből a férfiak száma 7161 fő, a nőké 4765 fő, arányuk 60 és 40 %. Életkorukat tekintve többségük 26-50 év közötti, arányuk 65%, míg a 25 évnél fiatalabbaké 14%, az 50 évnél idősebbek részesedése 21%. A közfoglalkoztatásban érintettek többsége (fele) alapfokú végzettségű, ezen belül 5,6%-a a nyolc általános iskolát sem fejezte be. További érintettek 47%-a középfokú végzettséggel rendelkezi, két és fél százaléka diplomás, ezen belül is a főiskolások aránya kettő százalék.

A közfoglalkoztatásban érintettek többsége, háromötöde (7200 fő) hosszabb időtartamú, háromtizede országos (3596 fő), 9,3%-a rövididejű (1107 fő), s 0,3%-a értékteremtő (34 fő) közfoglalkoztatás által dolgozik (27. 28. sz. melléklet).

2012. első félév folyamán közfoglalkoztatásba 9550 fő lépett be, s 5352 fő lépett ki. Mind a belépők, mind a kilépők többsége a hosszabb időtartamú és az országos közfoglalkoztatásban való munkavégzést kezdték el illetve fejezték be. A hosszabb idejű közfoglalkoztatásba belépők aránya, az összes belépő héttizedét teszi ki, a kilépők esetében 57%. A kilépők egyötödének az előző évben jellemző rövid időtartamú foglalkoztatás általi támogatása járt le.

IV. START programok

A 2004. évi CXXIII. évi törvény alapján a „munkaerő-piaci szempontból kedvezőtlen helyzetű egyes társadalmi csoportok és a munkaerőpiactól tartósan távollévők foglalkoztatása érdekében, munkaerő-piaci versenyképességük kiegyenlítésére” különböző típusú START kártyák és egyéb adókedvezmények igényelhetők. A különböző START kártyával történő foglalkoztatás esetén a munkaadót a szociális hozzájárulási adóból kedvezmény illeti meg.

START kártya igénylésére jogosult, aki:

- a 25. életévét, felsőfokú végzettségű személy esetén a 30. életévét még nem töltötte be,
- tanulmányait befejezte, vagy megszakította, és
- tanulmányainak befejezését követően első ízben létesít foglalkoztatásra irányuló jogviszonyt, vagy ösztöndíjas foglalkoztatási jogviszonyt, és e jogviszony létesítését megelőzően megbízási, vállalkozási szerződés alapján, vagy egyéni vállalkozóként sem végzett munkát.

START PLUSZ kártya kiváltására legkésőbb 2011. december 31. napjáig volt lehetőség, a kártyával kedvezmény igénybevételére a kártya érvényességi idején belül, legfeljebb 2013. december 31. napjáig kerülhet.

START EXTRA kártya kiváltására legkésőbb 2011. december 31. napjáig volt lehetőség, a kártyával kedvezmény igénybevételére a kártya érvényességi idején belül, legfeljebb 2013. december 31. napjáig kerülhet sor.

A START BÓNUSZ kártya kiváltására – *2012. december 31-éig* – az jogosult, aki:

- a gyermekgondozási segély (GYES), a gyermekgondozási díj (GYED), a gyermeknevelési támogatás (GYET), valamint az ÁPOLÁSI DÍJ folyósításának megszűnését követő egy éven belül kíván foglalkoztatásra irányuló jogviszonyt létesíteni, vagy
- a gyermek egyéves korának betöltését követően, e gyermek után igénybe vett GYES folyósítása mellett kíván munkát vállalni, feltéve, hogy foglalkoztatásra irányuló jogviszonyban nem áll (tehát „passzív jogon” van gyesen), illetve
- legalább 3 hónapja folyamatosan nyilvántartott álláskereső.

2012. első félév folyamán a foglalkoztatási támogatások által munkához jutott egyének 29%-a (1648 fő) START kártya valamely formáját is igénybe vette, 2011. első félévben 18,2%-uk. 2012. első felében a START kártyával támogatott munkán dolgozók 19%-a pályakezdő, 43%-a START EXTRA, 19,2%-a START PLUSZ, valamint 18,8%-a START BÓNUSZ kártya jogosultja. Egy év alatt a START kártya aránya emelkedett, a másik kettőé csökkent (25., 26. sz. melléklet).

MELLÉKLETEK

1. sz. melléklet

A nyilvántartott álláskeresők, a regisztrált pályakezdő álláskeresők és a bejelentett álláshelyek száma a tárgyidőszak végén (2012. június 20-ai állapot), valamint változása az előző év azonos időszakához képest munkaerőpiaci körzetenként

Körzet	Nyilvántartott álláskeresők száma	Az előző év azonos időszakának %-ában	Regisztrált pályakezdő álláskeresők száma	Az előző év azonos időszakának %-ában	Bejelentett álláshelyek száma	Az előző év azonos időszakának %-ában
Kecskemét	7884	94,2	808	118,0	756	101,3
Baja	4033	89,0	467	104,5	307	74,9
Kalocsa	3103	84,5	350	92,1	252	145,7
Kiskőrös	2538	81,4	300	100,7	126	42,0
Kiskunfélegyháza	2183	95,4	271	142,6	265	100,4
Kiskunhalas	2839	95,6	414	117,3	95	85,6
Bácsalmás	1106	72,4	138	76,7	67	65,0
Kiskunmajsa	1325	101,1	202	168,3	92	84,4
Kunszentmiklós	1897	83,9	250	107,8	203	134,4
Tiszakécske	783	95,6	86	119,4	117	325,0
Jánoshalma	1519	110,9	221	123,5	59	86,8
Összesen	29210	90,6	3507	111,8	2339	94,7

Ellátásban részesülő nyilvántartott álláskeresők száma a tárgyidőszak végén (2012. június 20-ai állapot) és változása az előző év azonos időszakához képest munkaerőpiaci körzetenként

Körzet	Álláskeresési járadékban részesülők száma	Az előző év azonos időszakának %-ában	Álláskeresési segélyben részesülők száma	Az előző év azonos időszakának %-ában	Foglalkoztatást helyettesítő támogatásban részesülők száma*	Rendszeres szociális segélyben részesülők száma	Az előző év azonos időszakának %-ában
Kecskemét	734	43,7	134	16,2	2773	2	100,0
Baja	279	41,4	63	19,7	1337	0	0,0
Kalocsa	236	42,3	28	10,5	835	2	50,0
Kiskőrös	211	43,4	56	24,2	550	0	0,0
Kiskunfélegyháza	186	35,2	53	21,8	665	0	0,0
Kiskunhalas	155	35,3	4	1,8	1292	0	0,0
Bácsalmás	55	29,7	13	11,1	438	1	100,0
Kiskunmajsa	64	34,2	15	11,5	516	1	0,0
Kunszentmiklós	145	38,2	38	20,8	568	0	0,0
Tiszakécske	66	33,2	18	25,4	122	0	0,0
Jánoshalma	58	36,0	9	12,0	806	0	0,0
Összesen	2189	40,0	431	16,1	9902	6	66,7

* 2012. január 1-től működő ellátási forma

2. sz. melléklet

**A nyilvántartott álláskereső állománycsoport szerinti megoszlása
nemenként a tárgyidőszak végén (2012. június 20-ai állapot)**

Iskolai végzettség	Férfiak		Nők		Összesen	
	száma (fő)	megoszlása (%)	száma (fő)	megoszlása (%)	száma (fő)	megoszlása (%)
segédmunkás	3079	23,3	3204	20,1	6283	21,5
betanított munkás	3245	24,5	4905	30,8	8150	28,0
szakmunkás	5439	41,1	4544	28,5	9983	34,2
Összes fizikai	11763	89,0	12653	79,4	24416	83,7
Szellemi foglalkozásúak	1455	11,0	3287	20,6	4742	16,3
Mindösszesen	13218	100,0	15940	100,0	29158	100,0

**A nyilvántartott álláskereső iskolai végzettség szerinti megoszlása
nemenként a tárgyidőszak végén (2012. június 20-ai állapot)**

Iskolai végzettség	Férfiak		Nők		Összesen	
	száma (fő)	megoszlása (%)	száma (fő)	megoszlása (%)	száma (fő)	megoszlása (%)
ált. iskolai végz. nélkül	600	4,5	797	5,0	1397	4,8
általános iskola	4418	33,4	5552	34,8	9970	34,1
szakiskola	183	1,4	325	2,0	508	1,7
szakmunkásképző	5119	38,7	4099	25,7	9218	31,6
gimnázium	706	5,3	1690	10,6	2396	8,2
szakközépiskola	1326	10,0	2422	15,2	3748	12,8
technikum	378	2,9	236	1,5	614	2,1
főiskola	349	2,6	668	4,2	1017	3,5
egyetem	157	1,2	184	1,2	341	1,2
Összesen	13236	100,0	15973	100,0	29209	100,0

**A nyilvántartott álláskereső korcsoport szerinti megoszlása
nemenként a tárgyidőszak végén (2012. június 20-ai állapot)**

Korcsoport	Férfiak		Nők		Összesen	
	száma (fő)	megoszlása (%)	száma (fő)	megoszlása (%)	száma (fő)	megoszlása (%)
17 év és alatta	7	0,1	4	0,0	11	0,0
18 - 20 év	689	5,2	682	4,3	1371	4,7
21 - 25 év	1901	14,4	2150	13,5	4051	13,9
26 - 30 év	1488	11,2	1625	10,2	3113	10,7
31 - 35 év	1545	11,7	1895	11,9	3440	11,8
36 - 40 év	1511	11,4	2216	13,9	3727	12,8
41 - 45 év	1511	11,4	2081	13,0	3592	12,3
46 - 50 év	1436	10,8	1867	11,7	3303	11,3
51 - 55 év	1572	11,9	2047	12,8	3619	12,4
56 - 60 év	1482	11,2	1318	8,3	2800	9,6
60 év felett	94	0,7	89	0,6	183	0,6
Összesen	13236	100,0	15974	100,0	29210	100,0

A nyilvántartott álláskeresők számának alakulása havonta, munkaerőpiaci körzetenként
2011. II. félév - 2012. I. félév

Körzet	*június	július	augusztus	szeptember	október	november	december	január	február	március	április	május	június
Kecskemét	8369	8182	8155	8075	8004	8003	8580	9141	9608	8968	8428	8117	7884
Baja	4530	4484	4412	4201	4207	4291	4356	4898	4844	4696	4498	4160	4033
Kalocsa	3672	3645	3622	3448	3445	3506	3682	4387	3915	3590	3394	3220	3103
Kiskőrös	3117	3088	3066	3047	3017	3090	3150	3508	3328	2998	2716	2558	2538
Kiskunfélegyháza	2288	2303	2263	2169	2061	2127	2273	2582	2623	2555	2300	2145	2183
Kiskunhalas	2971	3060	2865	2639	2665	2693	2681	3293	3149	2859	2783	2747	2839
Bácsalmás	1528	1534	1451	1415	1393	1217	1290	1703	1558	1188	1132	1067	1106
Kiskunmajsa	1311	1293	1262	1248	1305	1335	1436	1581	1497	1462	1363	1321	1325
Kunszentmiklós	2262	2213	2128	2017	2019	1951	2082	2563	2452	2166	1995	1862	1897
Tiszakécske	819	830	800	791	817	824	932	1075	1172	1084	859	786	783
Jánoshalma	1370	1361	1383	1491	1469	1576	1598	1906	1802	1675	1581	1497	1519
Összesen:	32237	31993	31407	30541	30402	30613	32060	36637	35948	33241	31049	29480	29210

* 2011. június

Munkaerőpiaci támogatások eszközei, I félév *

Aktív foglalkoztatási eszközök	Érintett bruttó létszám létszám				
	2012	2011	előző év I. félévi	megoszlása, %	
	fő		%-ában	2012	2011
Foglalkoztatást elősegítő képzés támogatása	2217	1857	119,4	39,1	37,9
Álláskereső klubban való részvétel idejére keresetpótló juttatás		12	0,0	0,0	0,2
Bértámogatás	1661	834	199,2	29,3	17,0
Álláskeresők vállalkozóvá válását elősegítő támogatások	97	156	62,2	1,7	3,2
Közhasznú munkavégzés támogatása		185	0,0	0,0	3,8
Bérbérlés támogatás	905	1059	85,5	16,0	21,6
Helyközi utazás támogatása	15	26	57,7	0,3	0,5
Munkaadós képzés támogatása	3	56	5,4	0,1	1,1
Munkaerőpiaci támogatás eszközei **	4898	4185	117,0	86,5	85,4
ezen belül:					
TÁMOP 1.1.2-11/1 program	3171	112	2831,3	56,0	2,3
TÁMOP 1.1.1 program	214	386	55,4	3,8	7,9
TÁMOP 1.1.2 program		579			11,8
TÁMOP 1.1.3 program		321			6,6
<i>Munkaerő-piaci Programok</i>	3385	1398	242,1	59,8	28,5
Munkahelymegőrző támogatás	513	226	227,0	9,1	4,6
Szakképzéssel rendelkező pályakezdeők munkatapasztalat-szerzése	253	325	77,8	4,5	6,6
Részmunkaidős foglalkoztatás (új)		2		0,0	0,0
Rendelkezésre állási támogatás		45		0,0	0,9
Válság következtében munkahelyüket veszített személyek foglalkoztatási támogatása		26		0,0	0,5
Csoportos személyszállítás		89	0,0	0,0	1,8
Egyéb aktív eszközök ***	766	713	107,4	13,5	14,6
TÁMOGATÁSOK ÖSSZESEN	5664	4898	115,6	100,0	100,0
Munkahelyteremtő beruházás ****	263	240	109,6	4,6	4,9
MINDÖSSZESEN	5927	5138	115,4		

* Tartalmazza a TÁMOP létszámát is

** NFSZ Adattárház

*** Kirendeltségek nyilvántartása alapján.

**** Munkahelyteremtő beruházás támogatásával létrehozott munkahelyeken foglalkoztatottak létszáma, a továbbfoglalkoztatási kötelezettséggel együtt.

5. sz. melléklet

A támogatások be- és kilépési forgalma I. félév

Aktív foglalkoztatási eszközök (eszközönként részletesen)	Belépők száma					Kilépők száma				
	fő		előző év I. f.é %-ában	megoszlás, %		fő		előző év I. f.é %-ában	megoszlás, %	
	2012	2011		2012	2011	2012	2011		2012	2011
Foglalkoztatást elősegítő képzés támogatása	782	347	225,4	47,9	22,3	715	791	90,4	29,9	34,1
Álláskereső klubban való részvétel idejére keresetbővítő iuttatás		12	0,0	0,0	0,8		12	0,0	0,0	0,5
Bértámogatás	380	379	100,3	23,3	24,4	860	357	240,9	36,0	15,4
Álláskeresők vállalkozóvá válását elősegítő támogatások	9	64	14,1	0,6	4,1	78	90	86,7	3,3	3,9
Közhasznú munkavégzés támogatása		4	0,0	0,0	0,3		153	0,0	0,0	6,6
Béreköltség támogatás	285	418	68,2	17,5	26,9	244	606	40,3	10,2	26,1
Helyközi utazás támogatása		8	0,0	0,0	0,5	7	20	35,0	0,3	0,9
Munkaadós képzés támogatása		9	0,0	0,0	0,6		70	0,0	0,0	3,0
Munkaerőpiaci támogatás eszközei **	1 456	1 241	117,3	89,2	79,9	1904	2 099	90,7	79,6	90,4
ezen belül:										
TÁMOP 1.1.2-11/1 program	1402	112	1251,8	85,9	7,2	1360			56,9	0,0
TÁMOP 1.1.1 program	45	155	29,0	2,8	10,0	117	190	61,6	4,9	8,2
TÁMOP 1.1.2 program		151	0,0	0,0	9,7		482	0,0	0,0	20,7
TÁMOP 1.1.3 program		104	0,0	0,0	6,7		138		0,0	
Munkaerő-piaci Programok	1447	522	277,2	88,7	33,6	1477	810	182,3	61,7	34,9
Munkahelymegőrző támogatás	169	101	167,3	10,4	6,5	329	97	339,2	13,8	4,2
Szakképzettséggel rendelkező pályakezdők munkatapasztalat-szerzése	7	122	5,7	0,4	7,9	159	81		6,6	3,5
Részmunkaidős foglalkoztatás (új)				0,0			2		0,0	0,1
Rendelkezésre állási támogatás				0,0			25		0,0	1,1
Válság következtében munkahelyüket veszített személyek foglalkoztatási támogatása				0,0			19		0,0	0,8
Csoportos személyszállítás		89	0,0	0,0	5,7				0,0	0,0
Egyéb aktív eszközök ***	176	312	56,4	10,8	20,1	488	224	217,9	20,4	9,6
TÁMOGATÁSOK ÖSSZESEN	1 632	1 553	105,1	100,0	100,0	2 392	2 323	103,0	100,0	100,0
Munkahelyteremtő beruházás****	1	57	1,8	0,1	3,7		50	0,0	0,0	2,2
MINDÖSSZESEN	1 633	1 610	101,4			2 392	2 373	100,8		

* Tartalmazza a TÁMOP létszámát is

** NFSZ Adattárház

*** Kirendeltségek nyilvántartása alapján.

**** Munkahelyteremtő beruházás támogatásával létrehozott munkahelyeken foglalkoztatottak létszáma,

a továbbfoglalkoztatási kötelezettséggel együtt. Az ideai pályázatok belépései a III. negyedévben jelennek meg.

Munkaerőpiaci támogatásokban résztvevő pályakezdők száma*

I. félév

Aktív foglalkoztatási eszközök	Érintett létszám			ebből START kártyás		Belépők száma		Kilépők száma	
	2012	2011	az előző év I. félévi	2012	2011	2012	2011	2012	2011
			%-ában						
Foglalkoztatást elősegítő képzés támogatása	476	347	137,2			204	61	206	207
Álláskereső klubban való részvétel idejére keresetpótló juttatás		1	0,0				1		1
Bértámogatás	369	142	259,9	226	92	77	55	172	68
Álláskeresők vállalkozóvá válását elősegítő támogatások	6	9	66,7			1	3	4	6
Közhasznú munkavégzés támogatása		18	0,0		6				13
Bérek támogatás	108	75	144,0	57	25	52	25	80	52
Helyközi utazás támogatása	5	3	166,7				1		3
Munkaadós képzés támogatása									
Munkaerőpiaci támogatás eszközei **	964	595	162,0	283	123	334	146	462	350
ezen belül:									
TÁMOP-1.1.2-11/1	788	16		218	3	332	16	408	
TÁMOP 1.1.1 program	0	1	0,0	0			1		
TÁMOP 1.1.2 program		66			23		17		60
TÁMOP 1.1.3 program		29					3		12
<i>Munkaerő-piaci Programok</i>	788	112	703,6	218	26	332	37	408	72
Szakképzettséggel rendelkező pályakezdők munkatapasztalat-szerzése	253	325				7	122	159	81
Egyéb aktív eszközök ***	253	325		0	0	7	122	159	81
TÁMOGATÁSOK ÖSSZESEN	1217	920	132,3	283	123	341	268	621	431

* Tartalmazza a TÁMOP létszámát is

** NFSZ Adattárház

*** Kirendeltségek nyilvántartása alapján.

Munkaerőpiaci támogatások eszközei kirendeltségenként, 2012. I. félév*

Aktív foglalkoztatási eszközök	Jánoshalmi Kirendeltség	Kecskeméti Kirendeltség és Szolgáltató	Kiskunfélegyházi Kirendeltség	Kiskunhalasi Kirendeltség	Kiskunmajsai Kirendeltség	Kiskőrösi Kirendeltség	Bácsalmási Kirendeltség	Kunszentmiklósi Kirendeltség	Kalocsai Kirendeltség	Bajai Kirendeltség	Tiszaújvárosi Kirendeltség	Bács-Kiskun megye
Foglalkoztatást elősegítő képzés támogatása	70	842	101	140	165	91	131	141	193	285	58	2217
Bértámogatás	73	313	86	127	59	248	82	146	214	257	56	1661
Álláskeresők vállalkozóvá válását elősegítő támogatások	7	22	1	10	1	13	1	7	26	9	0	97
Bérköltség támogatás	27	189	39	83	22	110	110	70	123	110	22	905
Helyközi utazás támogatása	0	0	0	0	1	0	1	0	0	12	1	15
Munkaadós képzés támogatása	0	0	3	0	0	0	0	0	0	0	0	3
Munkaerőpiaci támogatás eszközei **	177	1366	230	360	248	462	325	364	556	673	137	4898
ezen belül:												
TÁMOP-1.1.2-11/1	113	901	159	283	98	309	172	238	374	409	115	3171
TÁMOP 1.1.1 program	15	58	5	6	3	24	17	1	33	51	1	214
<i>Munkaerő-piaci Programok</i>	<i>128</i>	<i>959</i>	<i>164</i>	<i>289</i>	<i>101</i>	<i>333</i>	<i>189</i>	<i>239</i>	<i>407</i>	<i>460</i>	<i>116</i>	<i>3385</i>
Munkahelymegőrző támogatás		194	8	132	8	19	22	9	96	22	3	513
Szakképzettséggel rendelkező pályakezdeők munkatapasztalat-szerzése	6	63	6	40	6	31	1	24	32	42	2	253
Részmunkaidős foglalkoztatás												0
Csoportos személyszállítás												0
Egyéb aktív eszközök ***	6	257	14	172	14	50	23	33	128	64	5	766
TÁMOGATÁSOK ÖSSZESEN	183	1623	244	532	262	512	348	397	684	737	142	5664

* Tartalmazza a TÁMOP létszámát is

** NFSZ Adattárház

*** Kirendeltségek nyilvántartása alapján.

Munkaerőpiaci támogatások eszközei kirendeltségenként, 2011. I. félév*

Aktív foglalkoztatási eszközök	Jánoshalmi Kirendeltség	Kecskeméti Kirendeltség és Szolgáltató Központ	Kiskunfélegyházi Kirendeltség	Kiskunhalasi Kirendeltség	Kiskunmajsai Kirendeltség	Kiskőrösi Kirendeltség	Bácsalmási Kirendeltség	Kunszentmiklósi Kirendeltség	Kalocsai Kirendeltség	Bajai Kirendeltség	Tiszakécskei Kirendeltség	Bács-Kiskun megye
Foglalkoztatást elősegítő képzés támogatása	46	824	63	75	184	89	100	138	123	157	58	1857
Álláskereső klubban való részvétel idejére keresetpótló juttatás	0	12	0	0	0	0	0	0	0	0	0	12
Bértámogatás	37	152	40	52	15	174	27	81	77	169	10	834
Álláskeresők vállalkozóvá válását elősegítő támogatások	7	29	8	15	10	24	7	14	25	15	2	156
Közhasznú munkavégzés támogatása	0	92	1	8	0	15	26	9	31	2	1	185
Bérek támogatás	41	189	55	60	45	110	118	72	158	175	36	1059
Helyközi utazás támogatása	0	1	0	0	6	4	0	0	0	14	1	26
Munkaadós képzés támogatása	0	46	9	0	0	0	0	0	0	0	1	56
Munkaerőpiaci támogatás eszközei **	131	1345	176	210	260	416	278	314	414	532	109	4185
ezen belül:												
TÁMOP-1.1.2-11/1	3	7	0	17	2	31	14	20	18	0	0	112
TÁMOP 1.1.1 program	32	80	18	15	21	66	32	15	52	48	7	386
TÁMOP 1.1.2 program	6	167	40	36	21	25	49	42	42	130	21	579
TÁMOP 1.1.3 program	4	93	3	12	21	22	33	8	65	47	13	321
<i>Munkaerő-piaci Programok</i>	45	347	61	80	65	144	128	85	177	225	41	1398
Munkahelymegőrző támogatás		45		42	29	24	31	6	5	39	5	226
Szakképzettséggel rendelkező pályakezdeők munkatapasztalat-szerzése	10	57	10	43	14	45	9	20	67	45	5	325
Részmunkaidős foglalkoztatás									2			2
Rendelkezésre állási támogatás	1			3		7		2	17	15		45
Válság következtében munkahelyüket veszített személyek foglalkoztatási támogatása		16				5				5		26
Csoportos személyszállítás		89										89
Egyéb aktív eszközök ***	11	207	10	88	43	81	40	28	91	104	10	713
TÁMOGATÁSOK ÖSSZESEN	142	1552	186	298	303	497	318	342	505	636	119	4898

* Tartalmazza a TÁMOP létszámát is

** NFSZ Adattárház

*** Kirendeltségek nyilvántartása alapján.

Munkaerőpiaci támogatások megoszlása kirendeltségenként, 2012. I. félév*

Aktív foglalkoztatási eszközök	%											
	Jánoshalmi Kirendeltség	Kecskeméti Kirendeltség és Szolgáltató Központ	Kiskunfélegyházi Kirendeltség	Kiskunhalasi Kirendeltség	Kiskunmajsai Kirendeltség	Kiskőrösi Kirendeltség	Bácsalmási Kirendeltség	Kunszentmiklósi Kirendeltség	Kalocsai Kirendeltség	Bajai Kirendeltség	Tiszakécskei Kirendeltség	Bács-Kiskun megye
Foglalkoztatást elősegítő képzés támogatása	3,2	38,0	4,6	6,3	7,4	4,1	5,9	6,4	8,7	12,9	2,6	100,0
Bértámogatás	4,4	18,8	5,2	7,6	3,6	14,9	4,9	8,8	12,9	15,5	3,4	100,0
Álláskereső vállalkozóvá válását elősegítő támogatások	7,2	22,7	1,0	10,3	1,0	13,4	1,0	7,2	26,8	9,3	0,0	100,0
Bérek támogatás	3,0	20,9	4,3	9,2	2,4	12,2	12,2	7,7	13,6	12,2	2,4	100,0
Helyközi utazás támogatása	0,0	0,0	0,0	0,0	6,7	0,0	6,7	0,0	0,0	80,0	6,7	100,0
Munkaadós képzés támogatása	0,0	0,0	100,0	0,0	0,0	0,0	0,0	0,0	0,0	0,0	0,0	100,0
Munkaerőpiaci támogatás eszközei **	3,6	27,9	4,7	7,3	5,1	9,4	6,6	7,4	11,4	13,7	2,8	100,0
ezen belül:												0,0
TÁMOP-1.1.2-11/1	3,6	28,4	5,0	8,9	3,1	9,7	5,4	7,5	11,8	12,9	3,6	100,0
TÁMOP 1.1.1 program	7,0	27,1	2,3	2,8	1,4	11,2	7,9	0,5	15,4	23,8	0,5	100,0
<i>Munkaerő-piaci Programok</i>	<i>3,8</i>	<i>28,3</i>	<i>4,8</i>	<i>8,5</i>	<i>3,0</i>	<i>9,8</i>	<i>5,6</i>	<i>7,1</i>	<i>12,0</i>	<i>13,6</i>	<i>3,4</i>	<i>100,0</i>
Munkahelymegőrző támogatás	0,0	37,8	1,6	25,7	1,6	3,7	4,3	1,8	18,7	4,3	0,6	100,0
Szakképzettséggel rendelkező pályakezdekők munkatapasztalat-szerzése	2,4	24,9	2,4	15,8	2,4	12,3	0,4	9,5	12,6	16,6	0,8	100,0
Részmunkaidős foglalkoztatás												
Csoportos személyszállítás												
Egyéb aktív eszközök ***	0,8	33,6	1,8	22,5	1,8	6,5	3,0	4,3	16,7	8,4	0,7	100,0
TÁMOGATÁSOK ÖSSZESEN	3,2	28,7	4,3	9,4	4,6	9,0	6,1	7,0	12,1	13,0	2,5	100,0

* Tartalmazza a TÁMOP 1.1 létszámát is

** ÁFSZ Adattárház

*** Kirendeltségek nyilvántartása alapján.

Munkaerőpiaci támogatások megoszlása eszközönként, 2012. I. félév *

Aktív foglalkoztatási eszközök	Jánoshalmi Kirendeltség	Kecskeméti Kirendeltség és Szolgáltató Központ	Kiskunfélegyházi Kirendeltség	Kiskunhalasi Kirendeltség	Kiskunmajsai Kirendeltség	Kiskőrösi Kirendeltség	Bácsalmási Kirendeltség	Kunszentmiklósi Kirendeltség	Kalocsai Kirendeltség	Bajai Kirendeltség	Tiszakécskei Kirendeltség	Bács-Kiskun megye	%
Foglalkoztatást elősegítő képzés támogatása	38,3	51,9	41,4	26,3	63,0	17,8	37,6	35,5	28,2	38,7	40,8	39,1	
Bértámogatás	39,9	19,3	35,2	23,9	22,5	48,4	23,6	36,8	31,3	34,9	39,4	29,3	
Álláskeresők vállalkozóvá válását elősegítő	3,8	1,4	0,4	1,9	0,4	2,5	0,3	1,8	3,8	1,2	0,0	1,7	
Bérköltség támogatás	14,8	11,6	16,0	15,6	8,4	21,5	31,6	17,6	18,0	14,9	15,5	16,0	
Helyközi utazás támogatása	0,0	0,0	0,0	0,0	0,4	0,0	0,3	0,0	0,0	1,6	0,7	0,3	
Munkaadós képzés támogatása	0,0	0,0	1,2	0,0	0,0	0,0	0,0	0,0	0,0	0,0	0,0	0,1	
Munkaerőpiaci támogatás eszközei **	96,7	84,2	94,3	67,7	94,7	90,2	93,4	91,7	81,3	91,3	96,5	86,5	
ezen belül:													
TÁMOP-1.1.2-11/1	61,7	55,5	65,2	53,2	37,4	60,4	49,4	59,9	54,7	55,5	81,0	56,0	
TÁMOP 1.1.1 program	8,2	3,6	2,0	1,1	1,1	4,7	4,9	0,3	4,8	6,9	0,7	3,8	
<i>Munkaerő-piaci Programok</i>	<i>69,9</i>	<i>59,1</i>	<i>67,2</i>	<i>54,3</i>	<i>38,5</i>	<i>65,0</i>	<i>54,3</i>	<i>60,2</i>	<i>59,5</i>	<i>62,4</i>	<i>81,7</i>	<i>59,8</i>	
Munkahelymegőrző támogatás	0,0	12,0	3,3	24,8	3,1	3,7	6,3	2,3	14,0	3,0	2,1	9,1	
Szakképzettséggel rendelkező pályakezdők munkatapasztalat-szerzése	3,3	3,9	2,5	7,5	2,3	6,1	0,3	6,0	4,7	5,7	1,4	4,5	
Részmunkaidős foglalkoztatás	0,0	0,0	0,0	0,0	0,0	0,0	0,0	0,0	0,0	0,0	0,0	0,0	
Csoportos személyszállítás	0,0	0,0	0,0	0,0	0,0	0,0	0,0	0,0	0,0	0,0	0,0	0,0	
Egyéb aktív eszközök ***	3,3	15,8	5,7	32,3	5,3	9,8	6,6	8,3	18,7	8,7	3,5	13,5	
TÁMOGATÁSOK ÖSSZESEN	100,0	100,0	100,0	100,0	100,0	100,0	100,0	100,0	100,0	100,0	100,0	100,0	

* Tartalmazza a TÁMOP létszámát is

** NFSZ Adattárház

*** Kirendeltségek nyilvántartása alapján.

Munkaerőpiaci támogatások belépő forgalma kirendeltségenként, 2012. I. félév*

Aktív foglalkoztatási eszközök	Jánoshalmi Kirendeltség	Kecskeméti Kirendeltség és Szolgáltató	Kiskunfélegyházi Kirendeltség	Kiskunhalasi Kirendeltség	Kiskunmajsai Kirendeltség	Kiskőrösi Kirendeltség	Bácsalmási Kirendeltség	Kunszentmiklósi Kirendeltség	Kalocsai Kirendeltség	Bajai Kirendeltség	Tiszaújvárosi Kirendeltség	Bács-Kiskun megye
Foglalkoztatást elősegítő képzés támogatása	37	227	42	86	19	55	34	29	83	121	49	782
Álláskereső klubban való részvétel idejére keresetpótló iuttatás												
Bértámogatás	20	26	33	45	23	54	17	49	49	49	15	380
Álláskeresők vállalkozóvá válását elősegítő támogatások	2		1	1			1	1	2	1		9
Bérlétségi támogatás	7	35	11	43	4	38	28	32	29	47	11	285
Helyközi utazás támogatása												
Munkaadós képzés támogatása												
Munkaerőpiaci támogatás eszközei **	66	288	87	175	46	147	80	111	163	218	75	1456
ezen belül:												
TÁMOP-1.1.2-11/1	65	263	87	171	46	143	79	108	161	204	75	1 402
TÁMOP 1.1.1 program		24				4	1		2	14		45
<i>Munkaerő-piaci Programok</i>	<i>65</i>	<i>287</i>	<i>87</i>	<i>171</i>	<i>46</i>	<i>147</i>	<i>80</i>	<i>108</i>	<i>163</i>	<i>218</i>	<i>75</i>	<i>1447</i>
Munkahelymegőrző támogatás		56	8	74	6			2		22	1	169
Szakképzettséggel rendelkező pályakezdeők munkatapasztalat-szerzése								7				7
Részmunkaidős foglalkoztatás												0
Csoportos személyszállítás												0
Egyéb aktív eszközök ***	0	56	8	74	6	0	0	9	0	22	1	176
TÁMOGATÁSOK ÖSSZESEN	66	344	95	249	52	147	80	120	163	240	76	1632

* Tartalmazza a TÁMOP létszámát is

** NFSZ Adattárház

*** Kirendeltségek nyilvántartása alapján.

Munkaerőpiaci támogatások belépő forgalma kirendeltségenként, 2011. I. félév*

Aktív foglalkoztatási eszközök	Jánoshalmi Kirendeltség	Kecskeméti Kirendeltség és Szolgáltató Központ	Kiskunfélegyházi Kirendeltség	Kiskunhalasi Kirendeltség	Kiskunmajsai Kirendeltség	Kiskőrösi Kirendeltség	Bácsalmási Kirendeltség	Kunszentmiklósi Kirendeltség	Kalocsai Kirendeltség	Bajai Kirendeltség	Tiszaújvárosi Kirendeltség	Bács-Kiskun megye
Foglalkoztatást elősegítő képzés támogatása	15	67	19	34	20	33	16	17	49	62	15	347
Álláskereső klubban való részvétel idejére keresetpótló iuttatás		12										12
Bértámogatás	23	67	15	15	13	92	10	33	50	58	3	379
Álláskeresők vállalkozóvá válását elősegítő támogatások	4	11	5	8	4	8	1	9	8	6		64
Közhasznú munkavégzés támogatása		1							3			4
Bérek támogatás	19	67	7	26	17	43	52	33	83	64	7	418
Helyközi utazás támogatása					2					6		8
Munkaadós képzés támogatása			9									9
Munkaerőpiaci támogatás eszközei **	61	225	55	83	56	176	79	92	193	196	25	1241
ezen belül:												
TÁMOP-1.1.2-11/1	3	7		17	2	31	14	20	18			112
TÁMOP 1.1.1 program	15	26	7	3	3	19	16	11	28	26	1	155
TÁMOP 1.1.2 program	2	37		19	5	5	24	9	5	42	3	151
TÁMOP 1.1.3 program	2	14		5	10	8	5	1	44	12	3	104
<i>Munkaerő-piaci Programok</i>	<i>22</i>	<i>84</i>	<i>7</i>	<i>44</i>	<i>20</i>	<i>63</i>	<i>59</i>	<i>41</i>	<i>95</i>	<i>80</i>	<i>7</i>	<i>522</i>
Munkahelymegőrző támogatás		28		4		24	31	2	5	5	2	101
Szakképzettséggel rendelkező pályakezdekők munkatapasztalat-szerzése	5	23	6	19	5	15	1	9	29	9	1	122
Részmunkaidős foglalkoztatás												0
Csoportos személyszállítás		89										89
Egyéb aktív eszközök ***	5	140	6	23	5	39	32	11	34	14	3	312
TÁMOGATÁSOK ÖSSZESEN	66	365	61	106	61	215	111	103	227	210	28	1553

* Tartalmazza a TÁMOP létszámát is

** NFSZ Adattárház

*** Kirendeltségek nyilvántartása alapján.

Munkaerőpiaci támogatások kilépési forgalma kirendeltségenként, 2012. I. félév*

Aktív foglalkoztatási eszközök	Jánoshalmi Kirendeltség	Kecskeméti Kirendeltség és Szolgáltató Központ	Kiskunfélegyházi Kirendeltség	Kiskunhalasi Kirendeltség	Kiskunmajsai Kirendeltség	Kiskőrösi Kirendeltség	Bácsalmási Kirendeltség	Kunszentmiklósi Kirendeltség	Kalocsai Kirendeltség	Bajai Kirendeltség	Tiszaújvárosi Kirendeltség	Bács-Kiskun megye
Foglalkoztatást elősegítő képzés támogatása	20	247	27	62	26	23	27	50	89	126	18	715
Bértámogatás	27	176	36	65	27	120	51	74	112	146	26	860
Álláskereső vállalkozóvá válását elősegítő támogatások	5	16		7	1	13		5	24	7		78
Bérlétségi támogatás	19	44	7	38	3	34	30	21	28	11	9	244
Helyközi utazás támogatása							1			6		7
Munkaadós képzés támogatása												
Munkaerőpiaci támogatás eszközei **	71	483	70	172	57	190	109	150	253	296	53	1904
ezen belül:												
TÁMOP-1.1.2-11/1	40	414	52	136	46	105	96	115	171	146	39	1360
TÁMOP 1.1.1 program	14	22	3	3	3	15	4	1	20	31	1	117
<i>Munkaerő-piaci Programok</i>	<i>54</i>	<i>436</i>	<i>55</i>	<i>139</i>	<i>49</i>	<i>120</i>	<i>100</i>	<i>116</i>	<i>191</i>	<i>177</i>	<i>40</i>	<i>1477</i>
Munkahelymegőrző támogatás		138		43	2	19	22	7	96		2	329
Szakképzéssel rendelkező pályakezdeők munkatapasztalat-szerzése	5	39	6	31	4	15	1	17	24	16	1	159
Részmunkaidős foglalkoztatás												0
Csoportos személyszállítás												0
Egyéb aktív eszközök ***	5	177	6	74	6	34	23	24	120	16	3	488
TÁMOGATÁSOK ÖSSZESEN	76	660	76	246	63	224	132	174	373	312	56	2392

* Tartalmazza a TÁMOP létszámát is

** NFSZ Adattárház

*** Kirendeltségek nyilvántartása alapján.

Munkaerőpiaci támogatások kilépési forgalma kirendeltségenként, 2011. I. félév*

Aktív foglalkoztatási eszközök	Jánoshalmi Kirendeltség	Kecskeméti Kirendeltség és Szolgáltató Központ	Kiskunfélegyházi Kirendeltség	Kiskunhalasi Kirendeltség	Kiskunmajsai Kirendeltség	Kiskőrösi Kirendeltség	Bácsalmási Kirendeltség	Kunszentmiklósi Kirendeltség	Kalocsai Kirendeltség	Bajai Kirendeltség	Tiszaújvárosi Kirendeltség	Bács-Kiskun megye
Foglalkoztatást elősegítő képzés támogatása	21	407	12	12	23	32	16	58	78	92	40	791
Álláskereső klubban való részvétel idejére keresetpótló juttatás		12										12
Bértámogatás	7	62	16	36		74	9	41	19	88	5	357
Álláskeresők vállalkozóvá válását elősegítő támogatások	3	16	3	7	6	16	6	7	16	8	2	90
Közhasznú munkavégzés támogatása		62	1	7		14	26	9	31	2	1	153
Béreköltség támogatás	19	117	39	46	22	64	45	41	57	126	30	606
Helyközi utazás támogatása		1			4	4				11		20
Munkaadós képzés támogatása		70										70
Munkaerőpiaci támogatás eszközei **	50	747	71	108	55	204	102	156	201	327	78	2099
ezen belül:												
TÁMOP 1.1.1 program	12	39	5	7	13	40	14	3	20	31	6	190
TÁMOP 1.1.2 program	6	147	34	35	19	25	31	35	25	104	21	482
TÁMOP 1.1.3 program	1	42	3	5	7	12	1	7	17	35	8	138
<i>Munkaerő-piaci Programok</i>	<i>19</i>	<i>228</i>	<i>42</i>	<i>47</i>	<i>39</i>	<i>77</i>	<i>46</i>	<i>45</i>	<i>62</i>	<i>170</i>	<i>35</i>	<i>810</i>
Munkahelymegőrző támogatás		17		38	1			4		34	3	97
Szakképzettséggel rendelkező pályakezdekők munkatapasztalat-szerzése		2	4	5	6	17	6	5	20	16		81
Részmunkaidős foglalkoztatás									2			2
Rendelkezésre állási támogatás	1			3		5			16			25
Válság következtében munkahelyüket veszített személyek foglalkoztatási támogatása		9				5				5		19
Csoportos személyszállítás												0
Egyéb aktív eszközök ***	1	28	4	46	7	27	6	9	38	55	3	224
TÁMOGATÁSOK ÖSSZESEN	51	775	75	154	62	231	108	165	239	382	81	2323

* Tartalmazza a TÁMOP létszámát is

** NFSZ Adattárház

*** Kirendeltségek nyilvántartása alapján.

Munkaerőpiaci támogatások összetétel jellemzői, 2012. I. félév

Érintett bruttó létszám	Támogatási eszközök						Ezen belül:			
	Foglalkoztatást elősegítő képzés támogatása	Bér-támogatás	Alláskeresők vállalkozóvá válását elősegítő támogatások	Bérköltség támogatás	Helyközi utazás támogatása	Munkaadós képzés támogatása	Munkaerőpiaci támogatás eszközei	TÁMOP-1.1.2-11/1	TÁMOP 1.1.1 program	Munkaerőpiaci Programok együtt
Férfi	1170	776	45	421	3	0	2415	1569	95	1664
Nő	1047	885	52	484	12	3	2483	1602	119	1721
Nem ismert	0	0	0	0	0	0	0	0	0	0
Nem	2217	1661	97	905	15	3	4898	3171	214	3385
17 év és alatta	2	0	0	0	0	0	2	2	0	2
18 - 20 év	214	140	0	38	0	0	392	296	0	296
21 - 25 év	562	406	13	116	5	0	1102	849	0	849
25 év és alatta	778	546	13	154	5	0	1496	1147	0	1147
26 - 30 év	292	200	17	29	0	2	540	315	2	317
31 - 35 év	281	229	23	46	0	1	580	330	10	340
36 - 40 év	235	235	22	49	0	0	541	309	28	337
41 - 45 év	184	173	9	71	6	0	443	251	41	292
46 - 50 év	198	137	4	80	3	0	422	246	48	294
26 - 50 év	1190	974	75	275	9	3	2526	1451	129	1580
51 - 55 év	176	90	7	319	1	0	593	371	75	446
56 - 60 év	69	51	2	150	0	0	272	194	10	204
60 év felett	4	0	0	7	0	0	11	8	0	8
50 év felett	249	141	9	476	1	0	876	573	85	658
Nem ismert	0	0	0	0	0	0	0	0	0	0
általános iskola	702	437	8	249	6	0	1402	849	52	901
általános iskolai végzettség nélküli	74	30	1	18	0	0	123	40	1	41
Alapfokú	776	467	9	267	6	0	1525	889	53	942
szakiskola	32	25	0	5	1	0	63	38	3	41
szakközépiskola	431	301	34	122	2	3	893	634	27	661
szakmunkásképző	518	502	28	325	2	0	1375	867	93	960
gimnázium	260	184	12	90	2	0	548	378	23	401
technikum	63	60	3	25	1	0	152	111	3	114
Középfokú	1304	1072	77	567	8	3	3031	2028	149	2177
főiskola	92	86	6	53	0	0	237	173	12	185
egyetem	27	28	4	13	1	0	73	51	0	51
Felsőfokú	119	114	10	66	1	0	310	224	12	236

Adatforrás: NFSZ Adattárház

Munkaerőpiaci támogatások összetétel jellemzői, 2011. I. félév

Érintett bruttó létszám	Támogatási eszközök									Ezen belül:					Munkaerő-piaci Programok együtt
	Foglalkoztatást elősegítő képzés támogatása	Állskereső klubban való részvétel idejére keresetpótló iuttatás	Bér-támogatás	Állskereső vállalkozóvá válását elősegítő támogatások	Közhasznú munkavégzés támogatása	Bérbőltség támogatás	Helyközi utazás támogatása	Munkaadós képzés támogatása	Munkaerőpiaci támogatás eszközei	TÁMOP-1.1.2-11/1	TÁMOP 1.1.1 program	TÁMOP 1.1.2 program	TÁMOP 1.1.3 program		
Férfi	1001	0	398	71	67	420	2	23	1982	39	144	228	150	561	
Nő	856	12	436	85	118	639	24	33	2203	73	242	351	171	837	
Nem ismert	0	0	0	0	0	0	0	0	0	0	0	0	0	0	
Nem	1857	12	834	156	185	1059	26	56	4185	112	386	579	321	1398	
17 év és alatta	1	0	0	0	0	0	0	0	1	0	0	0	0	0	
18 - 20 év	203	0	51	2	7	31	1	0	295	5	0	34	10	49	
21 - 25 év	405	0	133	11	30	116	3	8	706	20	2	82	61	165	
25 év és alatta	609	0	184	13	37	147	4	8	1002	25	2	116	71	214	
26 - 30 év	292	3	68	26	24	101	2	11	527	15	6	69	60	150	
31 - 35 év	297	4	107	39	20	129	1	8	605	20	18	108	41	187	
36 - 40 év	207	0	95	23	25	146	2	1	499	10	45	78	46	179	
41 - 45 év	163	2	73	22	20	167	7	5	459	10	71	72	49	202	
46 - 50 év	151	1	80	13	15	145	6	9	420	6	93	56	32	187	
26 - 50 év	1110	10	423	123	104	688	18	34	2510	61	233	383	228	905	
51 - 55 év	111	2	147	17	28	175	3	13	496	19	128	53	21	221	
56 - 60 év	24	0	80	3	15	46	1	1	170	4	23	27	1	55	
60 év felett	3	0	0	0	1	3	0	0	7	3	0	0	0	3	
50 év felett	138	2	227	20	44	224	4	14	673	26	151	80	22	279	
általános iskola	507	0	341	17	46	301	10	2	1224	39	95	113	154	401	
általános iskolai végzettség nélküli	80	0	26	0	9	6	0	0	121	0	2	1	22	25	
Alapfokú	587	0	367	17	55	307	10	2	1345	39	97	114	176	426	
szakiskola	26	0	11	3	6	20	2	0	68	1	4	12	6	23	
szakközépiskola	362	3	114	35	32	163	5	28	742	17	47	124	30	218	
szakmunkásképző	451	1	209	51	42	408	9	12	1183	36	191	185	76	488	
gimnázium	250	7	78	20	20	91	0	9	475	12	30	78	22	142	
technikum	64	0	23	3	3	26	0	2	121	2	5	24	4	35	
Középfokú	1153	11	435	112	103	708	16	51	2589	68	277	423	138	906	
főiskola	85	1	24	18	21	33	0	2	184	2	10	31	4	47	
egyetem	20	0	7	9	5	8	0	1	50	1	1	8	1	11	
Felsőfokú	105	1	31	27	26	41	0	3	234	3	11	39	5	58	

Adatforrás: NFSZ Adattárház

Munkaerőpiaci támogatások nemekénti létszáma, eszközönként*

Nem	Támogatási eszközök								Munkaerőpiaci támogatás eszközei	Ezen belül:				Munkaerőpiaci Programok együtt
	Foglalkoztatást elősegítő képzés támogatása	Álláskereső klubban való részvétel idejére keresetpótló juttatás	Bértámogatás	Álláskeresők vállalkozóvá válását elősegítő támogatások	Közhasznú munkavégzés támogatása	Bérköltség támogatás	Helyközi utazás támogatása	Munkaadós képzés támogatása		TÁMOP-1.1.2 11/1	TÁMOP 1.1.1 program	TÁMOP 1.1.2 program	TÁMOP 1.1.3 program	
2012. I.félév														
Férfi	1170		776	45		421	3	0	2415	1569	95			1664
Nő	1047		885	52		484	12	3	2483	1602	119			1721
Együtt	2217		1661	97		905	15	3	4898	3171	214			3385

Nem	Támogatási eszközök								Munkaerőpiaci támogatás eszközei	Ezen belül:				Munkaerőpiaci Programok együtt
	Foglalkoztatást elősegítő képzés támogatása	Álláskereső klubban való részvétel idejére keresetpótló juttatás	Bértámogatás	Álláskeresők vállalkozóvá válását elősegítő támogatások	Közhasznú munkavégzés támogatása	Bérköltség támogatás	Helyközi utazás támogatása	Munkaadós képzés támogatása		TÁMOP-1.1.2 11/1	TÁMOP 1.1.1 program	TÁMOP 1.1.2 program	TÁMOP 1.1.3 program	
2011. I. félév														
Férfi	1001	0	398	71	67	420	2	23	1982	39	144	228	150	561
Nő	856	12	436	85	118	639	24	33	2203	73	242	351	171	2203
Nem	1857	12	834	156	185	1059	26	56	4185	112	386	579	321	4185

Munkaerőpiaci támogatások nemenkénti megoszlása, eszközönként *

Nem	Támogatási eszközök								Munkaerőpiaci támogatás eszközei összesen	Ezen belül:				Munkaerőpiaci Programok együtt	%
	Foglalkoztatást elősegítő képzés támogatása	Álláskereső klubban való részvétel idejére keresetpótló juttatás	Bértámogatás	Álláskeresők vállalkozóvá válását elősegítő támogatások	Közhasznú munkavégzés támogatása	Bérköltség támogatás	Helyközi utazás támogatása	Munkaadós képzés támogatása		TÁMOP-1.1.2 11/1	TÁMOP 1.1.1 program	TÁMOP 1.1.2 program	TÁMOP 1.1.3 program		
2012. I.félév															
Férfi	52,8		46,7	46,4		46,5	20,0	0,0	49,3	49,5	44,4			49,2	
Nő	47,2		53,3	53,6		53,5	80,0	100,0	50,7	50,5	55,6			50,8	
Együtt	100,0		100,0	100,0		100,0	100,0	100,0	100,0	100,0	100,0			100,0	

Nem	Támogatási eszközök								Munkaerőpiaci támogatás eszközei	Ezen belül:				Munkaerőpiaci Programok együtt	%
	Foglalkoztatást elősegítő képzés támogatása	Álláskereső klubban való részvétel idejére keresetpótló juttatás	Bértámogatás	Álláskeresők vállalkozóvá válását elősegítő támogatások	Közhasznú munkavégzés támogatása	Bérköltség támogatás	Helyközi utazás támogatása	Munkaadós képzés támogatása		TÁMOP-1.1.2 11/1	TÁMOP 1.1.1 program	TÁMOP 1.1.2 program	TÁMOP 1.1.3 program		
2011. I. félév															
Férfi	53,9	0,0	47,7	45,5	36,2	39,7	7,7	41,1	47,4	34,8	37,3	39,4	46,7	13,4	
Nő	46,1	100,0	52,3	54,5	63,8	60,3	92,3	58,9	52,6	65,2	62,7	60,6	53,3	52,6	
Nem	100,0	100,0	100,0	100,0	100,0	100,0	100,0	100,0	100,0	100,0	100,0	100,0	100,0	100,0	

* Tartalmazza a TÁMOP Adatforrás: ÁFSZ Adattárház

Munkaerő-piaci támogatások iskolai végzettség szerinti megoszlása, eszközönként*

Iskolai végzettség	Támogatási eszközök									TÁMOP				Munkaerő-piaci Programok együtt
	Foglalkoztatást elősegítő képzés támogatása	Alláskereső klubban való részvétel idejére keresetpótló juttatás	Bértámogatás	Alláskereső vállalkozóvá válását elősegítő támogatások	Közhasznú munkavégzés támogatása	Bérköltség támogatás	Helyközi utazás támogatása	Munkaadós képzés támogatása	Munkaerő-piaci támogatás eszközei összesen	TÁMOP-1.1.2-11/1	TÁMOP 1.1.1 program	TÁMOP 1.1.2 program	TÁMOP 1.1.3 program	
2012. I. félév														
általános iskola	31,9		26,4	8,3		27,7	40,0	0,0	28,8	27,0	24,3			26,9
általános iskolai végzettség nélküli	3,4		1,8	1,0		2,0	0,0	0,0	2,5	1,3	0,5			1,2
Alapfokú	35,3		28,3	9,4		29,7	40,0	0,0	31,3	28,3	24,8			28,1
szakiskola	1,5		1,5	0,0		0,6	6,7	0,0	1,3	1,2	1,4			1,2
szakmunkásképző	23,6		30,4	29,2		36,1	13,3	0,0	28,3	27,6	43,5			28,6
<i>Szakmai</i>	25,0		31,9	29,2		36,7	20,0	0,0	29,6	28,8	44,9			29,8
szakközépiskola	19,6		18,2	35,4		13,6	13,3	100,0	18,4	20,2	12,6			19,7
gimnázium	11,8		11,1	12,5		10,0	13,3	0,0	11,3	12,0	10,7			12,0
technikum	2,9		3,6	3,1		2,8	6,7	0,0	3,1	3,5	1,4			3,4
<i>Érettségi</i>	34,3		33,0	51,0		26,3	33,3	100,0	32,7	35,8	24,8			35,1
Középfokú	0,0		0,0	0,0		0,0	0,0	0,0	0,0	0,0	0,0			0,0
főiskola	4,2		5,2	6,3		5,9	0,0	0,0	4,9	5,5	5,6			5,5
egyetem	1,2		1,7	4,2		1,4	6,7	0,0	1,5	1,6	0,0			1,5
Felsőfokú	5,4		6,9	10,4		7,3	6,7	0,0	6,4	7,1	5,6			7,0
Összesen	100		100	100		100	100	100	100	100	100			100
2011. I. félév														
általános iskola	27,5	0,0	40,9	10,9	25,0	28,5	38,5	3,6	29,4	35,5	24,7	19,6	48,3	29,4
általános iskolai végzettség nélküli	4,3	0,0	3,1	0,0	4,9	0,6	0,0	0,0	2,9	0,0	0,5	0,2	6,9	2,9
Alapfokú	31,8	0,0	44,1	10,9	29,9	29,1	38,5	3,6	32,3	35,5	25,2	19,8	55,2	32,3
szakiskola	1,4	0,0	1,3	1,9	3,3	1,9	7,7	0,0	1,6	0,9	1,0	2,1	1,9	1,6
szakmunkásképző	24,4	8,3	25,1	32,7	22,8	38,6	34,6	21,4	28,4	32,7	49,6	32,1	23,8	28,4
<i>Szakmai</i>	25,9	8,3	26,4	34,6	26,1	40,5	42,3	21,4	30,0	33,6	50,6	34,2	25,7	30,0
szakközépiskola	19,6	25,0	13,7	22,4	17,4	15,4	19,2	50,0	17,8	15,5	12,2	21,5	9,4	17,8
gimnázium	13,6	58,3	9,4	12,8	10,9	8,6	0,0	16,1	11,4	10,9	7,8	13,5	6,9	11,4
technikum	3,5	0,0	2,8	1,9	1,6	2,5	0,0	3,6	2,9	1,8	1,3	4,2	1,3	2,9
<i>Érettségi</i>	36,6	83,3	25,8	37,2	29,9	26,5	19,2	69,6	32,1	28,2	21,3	39,2	17,6	32,1
Középfokú	62,5	91,7	52,2	71,8	56,0	67,0	61,5	91,1	62,1	61,8	71,9	73,4	43,3	62,1
főiskola	4,6	8,3	2,9	11,5	11,4	3,1	0,0	3,6	4,4	1,8	2,6	5,4	1,3	4,4
egyetem	1,1	0,0	0,8	5,8	2,7	0,8	0,0	1,8	1,2	0,9	0,3	1,4	0,3	1,2
Felsőfokú	5,7	8,3	3,7	17,3	14,1	3,9	0,0	5,4	5,6	2,7	2,9	6,8	1,6	5,6
Összesen	100	100	100	100	100	100	100	100	100	100	100	100	100	100

* Tartalmazza a TÁMOP létszámát is

Adatforrás: ÁFSZ Adattárház

Munkaerőpiaci támogatások életkor szerinti létszáma, eszközönként*

Kor	Támogatási eszközök								Munkaerőpiaci támogatási eszközei	Ezen belül:				Munkaerőpiaci Programok együtt
	Foglalkoztatást elősegítő képzés támogatása	Álláskereső klubban való részvétel idejére keresetpótló juttatás	Bér-támogatás	Álláskeresők vállalkozóvá válását elősegítő támogatások	Közhasznú munkavégzés támogatása	Béreköltség támogatás	Helyközi utazás támogatása	Munkaadós képzés támogatása		TÁMOP-1.1.2-11/1	TÁMOP 1.1.1 program	TÁMOP 1.1.2 program	TÁMOP 1.1.3 program	
2012. I. félév														
17 év és alatta	2		0	0		0	0	0	2	2	0			2
18 - 20 év	214		140	0		38	0	0	394	296	0			296
21 - 25 év	562		406	13		116	5	0	1108	849	0			849
25 év és alatta	778		546	13		154	5	0	1504	1147	0			1147
26 - 30 év	292		200	17		29	0	2	546	315	2			317
31 - 35 év	281		229	23		46	0	1	585	330	10			340
36 - 40 év	235		235	22		49	0	0	545	309	28			337
41 - 45 év	184		173	9		71	6	0	447	251	41			292
46 - 50 év	198		137	4		80	3	0	427	246	48			294
26 - 50 év	1190		974	75		275	9	3	2550	1451	129			1580
51 - 55 év	176		90	7		319	1	0	602	371	75			446
56 - 60 év	69		51	2		150	0	0	274	194	10			204
60 év felett	4		0	0		7	0	0	12	8	0			8
50 év felett	249		141	9		476	1	0	888	573	85			658
2011. I. félév														
17 év és alatta	1	0	0	0	0	0	0	0	1	0	0	0	0	1
18 - 20 év	203	0	51	2	7	31	1	0	295	5	0	34	10	295
21 - 25 év	405	0	133	11	30	116	3	8	706	20	2	82	61	706
25 év és alatta	609	0	184	13	37	147	4	8	1002	25	2	116	71	1002
26 - 30 év	292	3	68	26	24	101	2	11	527	15	6	69	60	527
31 - 35 év	297	4	107	39	20	129	1	8	605	20	18	108	41	605
36 - 40 év	207	0	95	23	25	146	2	1	499	10	45	78	46	499
41 - 45 év	163	2	73	22	20	167	7	5	459	10	71	72	49	459
46 - 50 év	151	1	80	13	15	145	6	9	420	6	93	56	32	420
26 - 50 év	1110	10	423	123	104	688	18	34	2510	61	233	383	228	2510
51 - 55 év	111	2	147	17	28	175	3	13	496	19	128	53	21	221
56 - 60 év	24	0	80	3	15	46	1	1	170	4	23	27	1	55
60 év felett	3	0	0	0	1	3	0	0	7	3	0	0	0	3
50 év felett	138	2	227	20	44	224	4	14	673	26	151	80	22	279

* Tartalmazza a TÁMOP 1.1 létszámát Adatforrás: ÁFSZ Adattárház

Munkaerőpiaci támogatások életkor szerinti megoszlása, eszközönként*

Kor	Támogatási eszközök								Munkaerőpiaci támogatási eszközök	TÁMOP				% Munkaerőpiaci Programok együtt
	Foglalkoztatást elősegítő képzés támogatása	Álláskereső klubban való részvétel idejére keresetpótló juttatás	Bértámogatás	Álláskeresők vállalkozóvá válását elősegítő támogatások	Közhasznú munkavégzés támogatása	Bérlétségi támogatás	Helyközi utazás támogatása	Munkaadós képzés támogatása		TÁMOP-1.1.2-11/1	TÁMOP 1.1.1 program	TÁMOP 1.1.2 program	TÁMOP 1.1.3 program	
2012. I. félév														
17 év és alatta	0,1		0,0	0,0		0,0	0,0	0,0	0,0	0,1	0,0			0,1
18 - 20 év	9,7		8,4	0,0		4,2	0,0	0,0	8,0	9,3	0,0			8,7
21 - 25 év	25,3		24,4	13,4		12,8	33,3	0,0	22,4	26,8	0,0			25,1
25 év és alatta	35,1		32,9	13,4		17,0	33,3	0,0	30,4	36,2	0,0			33,9
26 - 30 év	13,2		12,0	17,5		3,2	0,0	66,7	11,0	9,9	0,9			9,4
31 - 35 év	12,7		13,8	23,7		5,1	0,0	33,3	11,8	10,4	4,7			10,0
36 - 40 év	10,6		14,1	22,7		5,4	0,0	0,0	11,0	9,7	13,1			10,0
41 - 45 év	8,3		10,4	9,3		7,8	40,0	0,0	9,0	7,9	19,2			8,6
46 - 50 év	8,9		8,2	4,1		8,8	20,0	0,0	8,6	7,8	22,4			8,7
26 - 50 év	53,7		58,6	77,3		30,4	60,0	100,0	51,6	45,8	60,3			46,7
51 - 55 év	7,9		5,4	7,2		35,2	6,7	0,0	12,2	11,7	35,0			13,2
56 - 60 év	3,1		3,1	2,1		16,6	0,0	0,0	5,5	6,1	4,7			6,0
60 év felett	0,2		0,0	0,0		0,8	0,0	0,0	0,2	0,3	0,0			0,2
50 év felett	11,2		8,5	9,3		52,6	6,7	0,0	18,0	18,1	39,7			19,4
2011. I. félév														
17 év és alatta	0,1	0,0	0,0	0,0	0,0	0,0	0,0	0,0	0,0	0,0	0,0	0,0	0,0	0,0
18 - 20 év	10,9	0,0	6,1	1,3	3,8	2,9	3,8	0,0	7,0	4,5	0,0	5,9	3,1	7,8
21 - 25 év	21,8	0,0	15,9	7,1	16,2	11,0	11,5	14,3	16,9	17,9	0,5	14,2	19,0	18,6
25 év és alatta	32,8	0,0	22,1	8,3	20,0	13,9	15,4	14,3	23,9	22,3	0,5	20,0	22,1	26,4
26 - 30 év	15,7	25,0	8,2	16,7	13,0	9,5	7,7	19,6	12,6	13,4	1,6	11,9	18,7	13,9
31 - 35 év	16,0	33,3	12,8	25,0	10,8	12,2	3,8	14,3	14,5	17,9	4,7	18,7	12,8	16,0
36 - 40 év	11,1	0,0	11,4	14,7	13,5	13,8	7,7	1,8	11,9	8,9	11,7	13,5	14,3	13,2
41 - 45 év	8,8	16,7	8,8	14,1	10,8	15,8	26,9	8,9	11,0	8,9	18,4	12,4	15,3	12,1
46 - 50 év	8,1	8,3	9,6	8,3	8,1	13,7	23,1	16,1	10,0	5,4	24,1	9,7	10,0	11,1
26 - 50 év	59,8	83,3	50,7	78,8	56,2	65,0	69,2	60,7	60,0	54,5	60,4	66,1	71,0	66,2
51 - 55 év	6,0	16,7	17,6	10,9	15,1	16,5	11,5	23,2	11,9	17,0	33,2	9,2	6,5	5,8
56 - 60 év	1,3	0,0	9,6	1,9	8,1	4,3	3,8	1,8	4,1	3,6	6,0	4,7	0,3	1,5
60 év felett	0,2	0,0	0,0	0,0	0,5	0,3	0,0	0,0	0,2	2,7	0,0	0,0	0,0	0,1
50 év felett	7,4	16,7	27,2	12,8	23,8	21,2	15,4	25,0	16,1	23,2	39,1	13,8	6,9	7,4

* Tartalmazza a TÁMOP létszámát is Adatforrás: NFSZ Adattárház

Munkaerő-piaci támogatások megoszlása a munkaadók gazdasági főtevékenysége alapján, eszközönként

Munkaadó gazdasági fő-tevékenysége	Bértá- mogatás	Közhasznú munkavégzés támogatása	Bérköltség támogatás	Munkaadós képzés támogatása	Munkaerő-piaci támogatás eszközei összesen	Ezen belül:					Munkaerő- piaci Programok evüitt
						Postapart- ner program III. ütem	TÁMOP 1.1.1 program	TÁMOP 1.1.2 program	TÁMOP 1.1.3 program	Munkaerő- piaci Programok evüitt	
2012. I. félév											
A - Mezőgazdaság, erdőgazdálkodás, halászat	6,7		2,9			5,1	5,2	0,0			5,0
B - Bányászat, kőfejtés	0,4		0,0			0,2	0,2	0,0			0,2
C - Feldolgozóipar	14,6		11,7			13,3	13,4	6,3			13,2
D - Villamosenergia-, gáz-, gőzellátás, légkondicionálás	0,4		0,5			0,4	0,2	0,0			0,2
E - Vízellátás; szennyvíz gyűjtése, kezelése, hulladékgazdálkodás, szennyeződésmentesítés	0,7		3,4			1,9	2,2	0,0			2,2
F - Építőipar	9,0		7,8			8,5	8,2	6,3			8,1
G - Kereskedelem, gépjárműjavítás	29,6		26,3			28,2	29,1	12,5			28,5
H - Szállítás, raktározás	3,0		3,9			3,4	3,5	0,0			3,3
I - Szálláshely-szolgáltatás, vendéglátás	8,6		11,2			9,7	10,0	0,0			9,6
J - Információ, kommunikáció	1,9		0,5			1,3	1,2	0,0			1,2
K - Pénzügyi, biztosítási tevékenység	1,1		1,0			1,1	1,0	6,3			1,2
L - Ingatlanügyletek	1,1		2,4			1,7	1,7	0,0			1,7
M - Szakmai, tudományos, műszaki tevékenység	4,9		4,4			4,7	4,5	6,3			4,5
N - Adminisztratív és szolgáltatást támogató tevékenység	1,9		1,5			1,7	2,0	0,0			1,9
O - Közigazgatás, védelem; kötelező társadalombiztosítás	1,1		3,9			2,3	2,2	6,3			2,4
P - Oktatás	5,2		3,4			4,4	3,7	18,8			4,3
Q - Humán-egészségügyi, szociális ellátás	2,6		3,4			3,0	2,2	25,0			3,1
R - Művészet, szórakoztatás, szabad idő	1,5		2,9			2,1	2,2	6,3			2,4
S - Egyéb szolgáltatás	5,6		8,8			7,0	7,0	6,3			6,9
U - Területen kívüli szervezet	0,0		0,0			0,0	0,0	0,0			0,0
Munkaadó szerződött	100,0		100,0			100,0	100,0	100,0			100,0
2011. I. félév											
A - Mezőgazdaság, erdőgazdálkodás, halászat	15,5	0,0	4,0	0,0		9,7	2,5	6,7	2,5	4,0	4,2
B - Bányászat, kőfejtés	0,4	0,0	0,0	0,0		0,2	0,0	0,0	0,0	0,0	0,0
C - Feldolgozóipar	15,1	0,0	14,9	0,0		14,9	25,0	15,7	11,3	17,3	16,2
D - Villamosenergia-, gáz-, gőzellátás, légkondicionálás	0,0	0,0	0,0	0,0		0,0	0,0	0,0	0,0	0,0	0,0
E - Vízellátás; szennyvíz gyűjtése, kezelése, hulladékgazdálkodás, szennyeződésmentesítés	0,8	0,0	1,6	0,0		1,2	2,5	1,1	1,3	2,7	1,8
F - Építőipar	9,0	0,0	7,7	0,0		8,3	12,5	6,7	5,0	6,7	7,0
G - Kereskedelem, gépjárműjavítás	29,0	0,0	27,8	0,0		28,2	27,5	22,5	20,0	41,3	27,5
H - Szállítás, raktározás	1,6	0,0	2,0	0,0		1,8	0,0	3,4	1,3	2,7	2,1
I - Szálláshely-szolgáltatás, vendéglátás	8,6	0,0	5,6	0,0		7,1	5,0	4,5	5,0	6,7	5,3
J - Információ, kommunikáció	0,4	0,0	2,4	0,0		1,4	0,0	1,1	3,8	4,0	2,5
K - Pénzügyi, biztosítási tevékenység	2,9	0,0	2,4	0,0		2,6	5,0	3,4	1,3	1,3	2,5
L - Ingatlanügyletek	1,6	0,0	0,8	0,0		1,2	0,0	0,0	2,5	0,0	0,7
M - Szakmai, tudományos, műszaki tevékenység	4,9	0,0	6,5	0,0		5,6	2,5	9,0	6,3	6,7	6,7
N - Adminisztratív és szolgáltatást támogató tevékenység	3,3	0,0	2,8	0,0		3,0	2,5	1,1	7,5	0,0	2,8
O - Közigazgatás, védelem; kötelező társadalombiztosítás	0,8	50,0	4,0	0,0		2,6	0,0	6,7	8,8	0,0	4,6
P - Oktatás	0,4	50,0	3,2	0,0		2,0	2,5	5,6	2,5	0,0	2,8
Q - Humán-egészségügyi, szociális ellátás	0,8	0,0	6,5	100,0		3,8	2,5	9,0	8,8	2,7	6,3
R - Művészet, szórakoztatás, szabad idő	1,2	0,0	1,2	0,0		1,2	2,5	0,0	1,3	1,3	1,1
S - Egyéb szolgáltatás	3,3	0,0	6,5	0,0		4,8	7,5	3,4	11,3	2,7	6,0
U - Területen kívüli szervezet	0,4	0,0	0,0	0,0		0,2	0,0	0,0	0,0	0,0	0,0
Munkaadó szerződött	100,0	100,0	100,0	100,0		100,0	100,0	100,0	100,0	100,0	100,0

* Tartalmazza a TÁMOP-t is

Adatforrás NFSZ Adattárház

A foglalkoztatási támogatások átlagos időtartama*

2012. I. félév

Támogatásban töltött átlagos időtartam kilépőkre (hó/fő)	Foglalkoztatást elősegítő képzés támogatása	Bértámogatás	Álláskeresők vállalkozóvá válását elősegítő	Közhasznú munkavégzés támogatása	Bérbőltség támogatás	Helyközi utazás támogatása	Munkaadós képzés támogatása	Munkaerőpiaci támogatási eszközök	Ezen belül:			
									TÁMOP-1.1.2-11/1	TÁMOP 1.1.1 program	TÁMOP 1.1.2 program	TÁMOP 1.1.3 program
Jánoshalmi Kirendeltség	3,2	9,3	4,8		9,3			7,2	4,8	11,5		
Kecskeméti Kirendeltség és Szolaáltató Központ	3,7	7,5	3,6		4,6			5,2	5,0	6,0		
Kiskunfélegyházi Kirendeltség	5,1	7,3			6,9			6,4	5,6	12,0		
Kiskunhalasi Kirendeltség	3,0	7,5	5,1		3,5			4,9	4,3	9,0		
Kiskunmajsai Kirendeltség	2,1	7,4	6,0		12,0			5,2	4,6	12,0		
Kiskőrösi Kirendeltség	6,0	7,2	6,0		5,6			6,7	5,9	8,9		
Bácsalmási Kirendeltség	3,3	6,4			4,2	6,0		5,0	4,4	12,0		
Kunszentmiklósi Kirendeltség	4,3	7,8	4,8		3,2			5,9	5,2	8,0		
Kalocsai Kirendeltség	4,8	7,9	5,0		5,9			6,3	5,9	6,8		
Bajai Kirendeltség	3,1	7,2	6,0		6,6	10,2		5,4	4,7	1,8		
Tiszakécskei Kirendeltség	2,1	7,8			3,7			5,2	4,3	8,0		
Bács-Kiskun megye	3,7	7,5	5,0		5,1	9,6		5,7	5,0	6,7		

2011. I. félév

Támogatásban töltött átlagos időtartam kilépőkre (hó/fő)	Foglalkoztatást elősegítő képzés támogatása	Bértámogatás	Álláskeresők vállalkozóvá válását elősegítő támogatások	Közhasznú munkavégzés támogatása	Bérbőltség támogatás	Helyközi utazás támogatása	Munkaadós képzés támogatása	Munkaerőpiaci támogatási eszközök	Ezen belül:			
									TÁMOP-1.1.2-11/1	TÁMOP 1.1.1 program	TÁMOP 1.1.2 program	TÁMOP 1.1.3 program
Jánoshalmi Kirendeltség	8,9	12,0	6,0		8,3			8,9		10,5	3,8	8,0
Kecskeméti Kirendeltség és Szolaáltató Központ	7,9	6,6	4,8	4,0	4,1	6,0	5,9	6,6		4,8	7,8	5,6
Kiskunfélegyházi Kirendeltség	5,3	10,9	6,0	5,0	9,3			8,7		7,0	10,1	
Kiskunhalasi Kirendeltség	5,3	6,3	6,0	10,0	5,1			5,9		8,1	4,7	3,6
Kiskunmajsai Kirendeltség	3,2		6,0		6,7	6,3		5,1		2,3	6,5	6,9
Kiskőrösi Kirendeltség	7,0	7,4	5,7	4,6	5,1	12,0		6,4		5,4	5,4	9,2
Bácsalmási Kirendeltség	8,3	7,3	6,0	3,0	6,2			5,8		6,4	6,2	
Kunszentmiklósi Kirendeltség	5,9	7,9	4,7	6,8	5,8			6,4		7,0	6,4	4,3
Kalocsai Kirendeltség	5,1	5,5	6,0	3,6	7,4			5,7		5,5	9,0	7,9
Bajai Kirendeltség	5,5	8,5	6,0	5,0	5,8	7,5		6,5		6,4	7,5	2,0
Tiszakécskei Kirendeltség	7,3	7,2	6,0	5,0	5,1			6,4		3,0	7,9	4,3
Bács-Kiskun megye	7,0	7,6	5,6	4,3	5,8	8,1	5,9	6,5		5,7	7,3	5,0

* Tartalmazza a TÁMOP létszámát is
Adatforrás NFSZ Adattárház

Munkaerőpiaci támogatások forrásonkénti megoszlása, eszközönként*

Támogatás forrása	Támogatási eszközök									Ezen belül:				
	Foglalkoztatást elősegítő képzés támogatása	Alláskereső klubban való részvétel idejére keresetpótló juttatás	Bértámogatás	Alláskereső vállalkozóvá válását elősegítő támogatások	Közhasznú munkavégzés támogatása	Bérköltség támogatás	Helyközi utazás támogatása	Munkaadós képzés támogatása	Munkaerő-piaci támogatás eszközei összesen	TÁMOP-1.1.2-11/1	TÁMOP 1.1.1 program	TÁMOP 1.1.2 program	TÁMOP 1.1.3 program	Munkaerő-piaci Programok együtt
2012. I. félév														
Foglalkoztatási Alap	9,8		32,9	89,4		0,0	53,3	100,0	19,0	0,0	0,0			0,0
EU forrás	90,2		67,1	10,6		100,0	46,7	0,0	81,0	100,0	100,0			100,0
Támogatás forrása	100		100	100		100	100	100	100	100	100			100
Ezen belül:														
FA központi kerete	0,0		0,0	0,0		0,0	0,0	0,0	0,0					
FA decentralizált kerete	8,3		32,9	89,4		0,0	53,3	100,0	18,4					
FA képzési keret	1,6		0,0	0,0		0,0	0,0	0,0	0,6					
Foglalkoztatási alap	9,8		32,9	89,4		0,0	53,3	100,0	19,0					
EU forráson belül:														
TÁMOP 1.1.2 Hátrányos helyzetűek dec. programjai	86,7		66,9	8,5		75,1	40,0	0,0	74,2	100,0	0,0			93,4
TÁMOP 1.1.1 Rehabilitációs járadékosok dec. programjai	2,7		0,2	2,1		18,6	0,0	0,0	5,1	0,0	100,0			6,6
TÁMOP 1.1.3 "Út a munkába"	0,8		0,1	0,0		6,3	6,7	0,0	1,7	0,0	0,0			0,0
TÁMOP összesen	90,2		67,1	10,6		100,0	46,7	0,0	81,0	100,0	100,0			100,0
2011. I. félév														
Munkaerő-piaci Alap	82,2	0,0	91,1	98,1	100,0	0,0	19,2	100,0	61,3	0,0	0,0	0,0	0,0	61,3
EU forrás	17,8	100,0	8,9	1,9	0,0	100,0	80,8	0,0	38,7	100,0	100,0	100,0	100,0	38,7
Támogatás forrása	100	100	100	100	100	100	100	100	100	100	100	100	100	100
Ezen belül:														
FA központi kerete	0,0	0,0	0,0	0,0	0,0	0,0	0,0	0,0	0,0					
FA decentralizált kerete	60,9	0,0	91,1	98,1	100,0	0,0	19,2	100,0	53,7					
FA képzési keret	21,3	0,0	0,0	0,0	0,0	0,0	0,0	0,0	7,6					
Foglalkoztatási alap	82,2	0,0	91,1	98,1	100,0	0,0	19,2	100,0	61,3					
EU forráson belül:														
TÁMOP 1.1.2 Hátrányos helyzetűek dec. programjai	10,8	100,0	7,8	0,6		43,9	34,6		19,1	100,0	0,0	100,0	0,0	19,1
TÁMOP 1.1.1 Rehabilitációs járadékosok dec. programjai	2,4	0,0	0,5	0,6		32,4	26,9		10,7	0,0	100,0	0,0	0,0	10,7
TÁMOP 1.1.3 "Út a munkába"	4,6	0,0	0,6	0,6		23,7	19,2		8,9	0,0	0,0	0,0	100,0	8,9
TÁMOP összesen	17,8	100,0	8,9	1,9		100,0	80,8		38,7	100,0	100,0	100,0	100,0	38,7

* Tartalmazza a TÁMOP létszámát is
Adatforrás NFSZ Adattárház

Munkaerőpiaci támogatások közül a START programban résztvevők száma*

START programban résztvevő álláskereső	Bértámogatás	Közhasznú munkavégzés támogatása	Béreköltség támogatás	Munkaerőpiaci támogatás eszközei összesen	Ezen belül:			Munkaerőpiaci Programok együtt
					TÁMOP-1.1.2-11/1	TÁMOP 1.1.1 program	TÁMOP 1.1.2 program	
2012. I. félév								
START kártyás	250		64	314	245	0		245
START EXTRA kártyás	418		289	707	474	4		478
START PLUSZ kártyás	287		30	317	206	4		210
START BÓNUSZ kártyás	212		98	310	310	0		310
Együtt	1167	0	481	1648	1235	8		1243
2011. I.félév								
START kártyás	98	7	27	132	3	0	25	28
START EXTRA kártyás	290	10	228	528	33	7	32	245
START PLUSZ kártyás	108	8	115	231	14	5	104	134
Együtt	496	25	370	891	50	12	161	407

* Tartalmazza a TÁMOP létszámát is
Adatforrás NFSZ Adattárház

Munkaerőpiaci támogatások közül a START programban résztvevők megoszlása*

START programban résztvevő álláskereső	Bértámogatás	Közhasznú munkavégzés támogatása	Bérköltség támogatás	Munkaerőpiaci támogatás eszközei összesen	Ezen belül:				%
					TÁMOP 1.1.2-11/1 program	TÁMOP 1.1.1 program	TÁMOP 1.1.2 program	TÁMOP 1.1.3 program	
2012. I. félév									
START kártyás	21,4		13,3	19,1	19,8	0,0			19,7
START EXTRA kártyás	35,8		60,1	42,9	38,4	50,0			38,5
START PLUSZ kártyás	24,6		6,2	19,2	16,7	50,0			16,9
START BÓNUSZ kártyás	18,2		20,4	18,8	25,1	0,0			24,9
Együtt	100,0		100,0	100,0	100,0	100,0			100,0
2011. I. félév									
START kártyás	19,8	28,0	7,3	14,8	6,0	0,0	15,5	0,0	6,9
START EXTRA kártyás	58,5	40,0	61,6	59,3	66,0	58,3	19,9	94,0	60,2
START PLUSZ kártyás	21,8	32,0	31,1	25,9	28,0	41,7	64,6	6,0	32,9
Együtt	100,0	100,0	100,0	100,0	100,0	100,0	100,0	100,0	100,0

* Tartalmazza a TÁMOP létszámát is

Adatforrás NFSZ Adattárház

A közfoglalkoztatásban érintettek száma Bács-Kiskun megyében

2012. I. félév

Érintett létszám	Kunszentmiklósi Kirendeltség	Kecskeméti Kirendeltség és Szolgáltató Központ	Bajai Kirendeltség	Kalocsai Kirendeltség	Kiskőrösi Kirendeltség	Kiskunfélegyházi Kirendeltség	Kiskunhalasi Kirendeltség	Bácsalmási Kirendeltség	Kiskunmajsai Kirendeltség	Tiszakécskei Kirendeltség	Jánoshalmi Kirendeltség	Közfoglalkoztatási Koordinációs Osztály	Bács-Kiskun megye
Rövid idejű közfoglalkoztatás támogatása	70	326	226	182	34	37	196	0	36	0	0	0	1 107
Hosszabb időtartamú közfoglalkoztatás támogatása	403	1 218	1 009	1 185	702	283	833	825	260	136	382	0	7 200
Vállalkozások részére BPJ-ban részesülő személyek foglalkoztatásának támogatása	0	0	0	0	0	0	0	0	0	0	0	0	0
Országos közfoglalkoztatási program támogatása	0	0	0	0	0	0	0	0	0	0	0	3 596	3 596
Értékteremtő közfoglalkoztatási program támogatása	10	0	10	0	0	0	0	14	0	0	0	0	34
Támogatási paraméter	483	1 544	1 245	1 367	736	320	1 029	839	296	136	382	3 596	11 937
megoszlás, %	4,0	12,9	10,4	11,5	6,2	2,7	8,6	7,0	2,5	1,1	3,2	30,1	100,0

2011. I. félév

Érintett létszám	Kunszentmiklósi Kirendeltség	Kecskeméti Kirendeltség és Szolgáltató Központ	Bajai Kirendeltség	Kalocsai Kirendeltség	Kiskőrösi Kirendeltség	Kiskunfélegyházi Kirendeltség	Kiskunhalasi Kirendeltség	Bácsalmási Kirendeltség	Kiskunmajsai Kirendeltség	Tiszakécskei Kirendeltség	Jánoshalmi Kirendeltség	Közfoglalkoztatási Koordinációs Osztály	Bács-Kiskun megye
Rövid idejű közfoglalkoztatás támogatása	322	1 402	1 008	939	472	435	602	419	295	91	579	0	6 564
Hosszabb időtartamú közfoglalkoztatás támogatása	57	197	133	124	56	68	85	94	50	13	85	0	962
Vállalkozások részére BPJ-ban részesülő személyek foglalkoztatásának támogatása	2	5	13	10	8	2	2	0	2	3	10	0	57
Országos közfoglalkoztatási program támogatása	0	0	0	0	0	0	0	0	0	0	0	1 164	1 164
Értékteremtő közfoglalkoztatási program támogatása	11	0	17	5	0	0	0	14	0	0	0	0	47
Munkaerőpiaci támogatás eszközei	392	1 604	1 171	1 078	536	505	689	527	347	107	674	1 164	8 794

Adatforrás NFSZ Adattárház

**A közfoglalkoztatásban érintettek összetétele Bács-Kiskun megyében
2012. I. félév**

Érintett létszám	Kunszentmiklósi Kirendeltség	Kecskeméti Kirendeltség és Szolgáltató Központ	Bajai Kirendeltség	Kalocsai Kirendeltség	Kiskőrösi Kirendeltség	Kiskunfélegyházi Kirendeltség	Kiskunhalasi Kirendeltség	Bácsalmási Kirendeltség	Kiskunmajsai Kirendeltség	Tiszakécskei Kirendeltség	Jánoshalmi Kirendeltség	Közfoglalkoztatási Koordinációs Osztály	Bács-Kiskun megye
Férfi	214	745	675	734	361	152	508	444	180	66	179	2 903	7 161
Nő	263	794	569	627	369	166	514	389	111	69	202	692	4 765
Nem ismert	6	5	1	6	6	2	7	6	5	1	1	1	11
Nem	483	1 544	1 245	1 367	736	320	1 029	839	296	136	382	3 596	11 937
17 év és alatta	0	0	0	0	0	0	0	0	0	0	0	0	0
18-20 év	4	14	9	14	7	0	13	18	4	0	1	71	155
21-25 év	36	190	118	178	101	43	140	147	48	12	43	470	1 526
25 év és alatta	40	203	127	192	108	43	153	165	52	12	44	541	1 680
26-30 év	60	193	148	173	91	30	140	90	31	12	46	341	1 355
31-35 év	48	219	166	174	100	31	119	88	29	22	47	419	1 462
36-40 év	80	175	161	188	118	49	160	116	37	7	75	464	1 630
41-45 év	76	214	193	183	91	54	149	119	44	27	55	469	1 674
46-50 év	68	199	200	201	90	51	140	84	43	15	57	449	1 597
26-50 év	332	999	868	919	490	215	708	497	184	83	280	2 142	7 717
51-55 év	77	294	178	179	106	55	123	117	46	32	43	522	1 772
56-60 év	25	36	66	63	22	5	36	50	6	6	13	333	661
60 év felett	3	7	5	8	4	0	2	4	3	2	1	57	96
50 év felett	105	337	249	250	132	60	161	171	55	40	57	912	2 529
általános iskolai végzettség nélküli általános iskola	37	53	50	69	43	13	121	35	27	2	33	182	665
Alapfokú	275	669	537	692	390	160	512	402	133	48	191	1 994	6 003
szakiskola	12	37	29	40	30	5	10	17	7	7	8	51	253
szakmunkásképző	117	396	426	385	208	74	301	281	103	51	116	1 061	3 519
gimnázium	25	128	72	52	40	28	51	63	16	13	32	104	624
szakközépiskola	38	201	114	135	46	32	126	41	25	6	28	245	1 037
technikum	6	31	27	19	8	6	10	14	2	3	2	69	197
Középfokú	198	793	668	631	332	145	498	416	153	80	186	1 530	5 630
főiskola	4	63	36	34	7	11	12	14	4	7	4	59	255
egyetem	0	14	3	4	1	2	0	1	1	0	0	12	38
Felsőfokú	4	77	39	38	8	13	12	15	5	7	4	71	293

Adatforrás NFSZ Adattárház