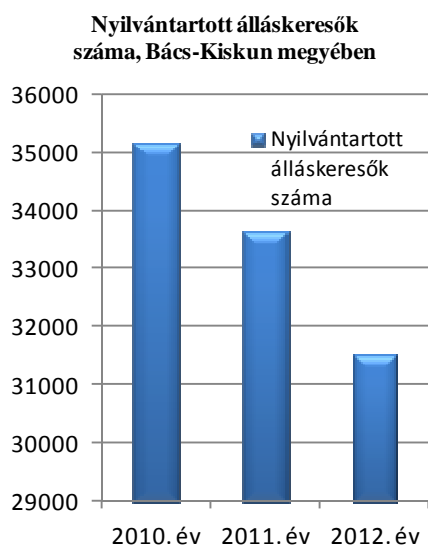




BÁCS-KISKUN MEGYEI KORMÁNYHIVATAL
Munkaügyi Központja

MUNKAERŐ-PIACI HELYZETKÉP
BÁCS-KISKUN MEGYÉBEN
2012. ÉVBEN



Készült

A BÁCS-KISKUN MEGYEI KORMÁNYHIVATAL
MUNKAÜGYI KÖZPONTJÁBAN

KOLLÁR PÉTER
igazgató

Elemző: Brandicsné Urbán Anikó

TARTALOMJEGYZÉK

Oldalszám

I	GAZDASÁGI ÉS TÁRSADALMI KÖRNYEZET	8
1.	GAZDASÁGI SZERVEZETEK.....	8
2.	BERUHÁZÁS.....	8
3.	IPAR.....	9
4.	ÉPÍTŐIPAR.....	9
5.	MEZŐGAZDASÁG	10
6.	DEMOGRÁFIA.....	10
II	FŐBB MUNKAERŐ-PIACI TENDENCIÁK BÁCS-KISKUN MEGYÉBEN	11
1.	A FOGLALKOZTATOTTSÁG, ÁTLAGKERESETEK ALAKULÁSA	11
2.	A MUNKANÉLKÜLISÉG JELLEMZŐI	12
2.1.	<i>A nyilvántartott állás keresők számának és arányának alakulása.....</i>	<i>12</i>
2.2	<i>A forgalom alakulása.....</i>	<i>14</i>
2.3	<i>A nyilvántartott állás keresők összetételének főbb jellemzői.....</i>	<i>15</i>
2.4	<i>A nyilvántartott állás keresők összetétele ellátási formák szerint.....</i>	<i>17</i>
2.5	<i>A nyilvántartott pályakezdő állás keresők jellemzői.....</i>	<i>18</i>
2.6	<i>A tartós és megváltozott munkaképességű állás keresők főbb jellemzői.....</i>	<i>20</i>
2.7	<i>A munkaerő iránti kereslet alakulása a nyilvántartási adatok alapján.....</i>	<i>22</i>
2.7	<i>Létszámleépítési döntésekben érintett munkavállalók létszámának alakulása</i>	<i>24</i>
2.9	<i>A munkanélküliség jellemzői munkaerő-piaci körzetenként.....</i>	<i>25</i>
III.	A MUNKAERŐ-PIACI TÁMOGATÁSOK JELLEMZŐI.....	28
1.	A TÁMOGATÁSI FOLYAMATOK ALAKULÁSA	28
2.	A TÁMOGATÁSOK KISTÉRSÉGI JELLEMZŐI.....	32
3.	A FOGLALKOZTATÁSI TÁMOGATÁSOK ÖSSZETÉTEL JELLEMZŐI	33
4.	A TÁMOGATÁSOK ESZKÖZÖNKÉNTI ALAKULÁSA.....	38
4.1	<i>Az egyes aktív eszközök jellemzői.....</i>	<i>38</i>
4.2	<i>TÁMOP programok.....</i>	<i>40</i>
5.	KÖZFOGLALKOZTATÁS	42
6.	START PROGRAMOK.....	43
	M E L L É K L E T E K	44

ÖSSZEFOGLALÁS

1. A **legalább 5 főt foglalkoztató megyei székhelyű** vállalkozásoknál, a költségvetési intézményeknél és a megfigyelt nonprofit szervezeteknél 2012-ben átlagosan 109 ezer főt foglalkoztattak, közel 2%-kal többet, mint egy évvel korábban. A létszámbővülés a fizikai állománynál következett be, a szellemiek 2%-kal kevesebben voltak.

2. Bács-Kiskun megyében, **2012-ben a nyilvántartott álláskeresők átlagos havi létszáma 31515 fő** volt, a 2011. évi átlagos havi 33639 fővel, illetve a 2010. évi átlagos havi 35125 fővel szemben. Ez **6,3%-os csökkenés az egy évvel ezelőtti állapothoz képest**, két év elteltével pedig **10,3%-os átlagos létszámfogyás tapasztalható**.

3. A **nyilvántartott álláskeresők aránya 2012-ben átlagosan 13,7%** volt, a 2011. év átlagánál **1,1** százalékponttal, a 2010. év átlagánál 1,9%-ponttal alacsonyabb. **Az országos átlagtól való megyei eltérés mérséklődik**, a 2012. évi megyei átlag 1,1%-ponttal volt magasabb az országos átlagnál.

4. 2012. évben az előző évinél **kisebb fluktuációs mozgás** kísérte a nyilvántartott álláskeresők állományát: a rendszerbe **belépők létszáma (47345 fő)** 251 fővel, fél százalékkal, **a kilépőké pedig (45901 fő)** 4796 fővel, 9,5%-kal kevesebb a megelőző évi állományánál.

5. 2012. évben – az átlag létszámok alapján – továbbra is a **legtöbb nyilvántartott álláskereső személy a befejezett 8 általános iskolai (34,3%) és a szakmai középfokú (32,9%)** végzettségűek köréből került ki, **de 13%-ot meghaladó a szakközépiskolában érettségizettek aránya is**. Az elmúlt években a szakmai középfokú és a technikai bizonyítvánnyal rendezők kivételével valamennyi iskolai végzettséggel bírók aránya fokozatosan emelkedett.

6. Bács-Kiskun megyében a tartósan állást keresők 2012. évi átlag létszáma 8407 fő, szemben az előző évi 9408 és a két évvel korábbi 10748 fővel. Az előző évhez képest átlagosan **10,6%-kal csökkent** azon munkanélküliek száma, akik **megszakítás nélkül már több mint egy éve szerepeltek a nyilvántartásban, 2012. éves átlagos arányuk 26,7%**, szemben a 2011. évi 28%-kal és a 2010. évi 30,6%-kal. A regisztrációban töltött időtartamot tekintve egy év alatt a **7-12 hónapja, valamint a 1-3 hónapja állást keresők aránya emelkedett** (1,7 ill. 0,4%-ponttal), a többi kategóriában lévőké mérséklődött.

7. A nyilvántartott álláskeresők között 2012-ben **6,3%-ot tett ki a megváltozott munkaképességű álláskeresők aránya**. 2012. éves átlag létszámuk **1997 fő** volt, ez – az összes álláskereső létszámváltozásánál kisebb mértékben – **egy év alatt 3,7%-kal mérséklődött**.

8. 2012-ben a **pályakezdekők átlagos aránya az összes álláskeresőn belül 12,7%-os**, míg 2011-ben 10,3%-os, 2010-ben pedig 9,8%-os volt. 2012-ben az **éves átlagos pályakezdekő létszám 4008 fő** volt, a 2011. évi 3449 fővel, illetve a 2010. évi 3443 fővel szemben; ez egy év alatt 16,2%-os, két év alatt közel 16,4%-os **bővülést** jelent.

9. 2012. év folyamán a munkáltatók összesen **27092 új munkalehetőséget jelentettek be** - a 2010. évi jelentős gyarapodást követően - 18%-kal (5951 darabbal) **kevesebbet**, mint 2011-ben. A bejelentett állásokból **17078 db álláshely** (63,0%) volt **támogatott**, a fennmaradó **10014 álláshely** (37,0%) pedig **támogatás nélküli**. A 2011. évhez viszonyítva a nem támogatott állások aránya másfél százalékponttal emelkedett.

10. A hó végén még üresen maradt **munkalehetőségek éves átlagos száma 1252 darab** volt, az előző évi 1982-vel szemben. Ennek alapján **100 nyilvántartott álláskeresőre** 2012-ben **átlagosan négy álláslehetőség jutott**, ugyanez a mutató 2011-ben 5,9; 2010-ben 2,6 volt.

11. A munkáltatók 2012-ben **csoportos létszámleépítés** keretében **16 alkalommal** összesen **433 főt** jelentettek be, szemben az előző évi 76 fős csoportosan leépített foglalkoztatottak számának. Az egy bejelentésre jutó létszám 27 fő volt átlagosan (2011-ben 25 fő, 2010-ben 38 fő volt).

12. 2012-ben átlagosan a nyilvántartott álláskeresők **egyötöde** (3199 fő) **álláskeresési járadékot**, mintegy **másfél százaléka** (448 fő) **álláskeresési segélyben** részesült. A nyilvántartottak közel egyharmada (10191 fő) **foglalkoztatást helyettesítő támogatást** kapott. A 2012. év átlagában az álláskeresők **56%-a**, 17673 fő **nem részesült ellátásban**. Számuk egy év alatt 11,7%-kal, arányuk kilenc százalékponttal **emelkedett**.

13. 2012. év átlaga alapján – az előző évi nyolccal szemben – a megye **kilenc kirendeltségi körzetében csökkent az álláskeresők száma** 2011. év átlagához képest, melynek mértéke 2,5-20,5% közötti, **két körzetben pedig emelkedés** (0,6; illetve 2,9%-os) tapasztalható.

14. 2012 évben a megyében egy kivételével **valamennyi munkaerő-piaci körzetében csökkent a nyilvántartott álláskeresők átlagos aránya** az előző évhez képest. A legkedvezőbb helyzetűnek továbbra is a kiskunfélegyházi körzet mutatkozott (11,1 %), a második helyen Tiszakécske körzete (11,5%) és harmadik helyen Kecskemét térsége (11,8%) szerepelt. Legkedvezőtlenebb foglalkoztatási helyzet maradt a jánoshalmi (26,7%), a bácsalmási (18,5%), valamint a kiskunmajsai és a kunszentmiklósi térség (16,3%).

15. Bács-Kiskun megyében munkaerő-piaci támogatások által **érintettek száma** 2012. évben **összesen 8479 fő volt**, 10%-kal több, mint egy évvel korábban. **Ezen felül a munkahelyteremtő beruházással**

érintett támogatottak megyei létszáma összesen 458 fő, ami 22,1%-kal haladta meg az előző évi létszámot.

16. A támogatási formák közül az előző évhez képest legnagyobb mértékben a **munkahelymegőrző támogatásban** érintettek száma nőtt (több mint kétszeresére). **Foglalkoztatást elősegítő képzésben** 2012-ben egyötöddel többen részesültek, bértámogatás révén pedig 11,5%-kal dolgozhattak többen, mint előző évben. A bérköltség támogatás által érintettek száma 9,4%-kal, a pályakezdők munkatapasztalat-szerzésére irányuló támogatást igénybe vevők több mint kétötöddel lettek kevesebben. Közel felére csökkent azok száma is, akik támogatás felhasználásával váltak vállalkozóvá, míg a munkahelyteremtő-beruházások támogatása az előző évihez képest 22,1%-kal több embernek segített munkához jutni.

17. A munkaerő-piaci támogatások részét képező **munkaerő-piaci programokban** együttesen (5450 fő) 2012-ben másfélszer annyian vehettek részt, mint egy évvel korábban, azon belül is főleg a TÁMOP 1.1.2-11/1 program létszáma növekedett (közel kétszeresére).

18. A **forgalmi adatok intenzitása megközelítette az egy évvel korábbit**. A támogatási rendszerbe az év folyamán újonnan **4447 fő** lépett be, eközben **4431 fő** el is hagyta azt, a **belépők** száma egy év alatt **3,7%-kal csökkent**, a **kilépőké 19,9%-kal emelkedett**. Az összes belépő közül munkaerő-piaci programok keretében 2012-ben 3512 fő lépett be valamely támogatásba, s a kilépők közül 3217 fő távozott a programokból. Az előbbi száma egy év alatt 32,2%-kal, az utóbbié 125,4%-kal emelkedett. Legtöbben a **TÁMOP 1.1.2-11/1 programba** jutottak be (2490 fő), mely a programba belépők 70,9%-át jelenti. Legnagyobb számban szintén a TÁMOP 1.1.2-11/1 programot befejezők voltak (2841 fő), a programokból kilépők közel kilenctizede innen távozott.

19. A támogatási rendszerben 2012-ben **1916 pályakezdő fiatal** vett részt, mely egy év alatt 16,5%-kal emelkedett. Az aktív eszközök érintett létszámán belüli arányuk 2012-ben 22,6%, amely egy év alatt 1,3 százalékponttal lett magasabb. A támogatási rendszerbe belépők 23,4%-a pályakezdő, a kilépőknek pedig 26,4%-a. A pályakezdők támogatásokba történő belépéseinek aránya egy év alatt 1,6%-ponttal, a kilépéseké pedig 5,6%-ponttal növekedett. A munkaerő-piaci programokban is érintett pályakezdők száma 2012-ben 1474 fő volt, több mint duplája az előző évinek. A legtöbb pályakezdő a TÁMOP 1.1.2-11/1 kedvezményezettje (1082 fő), de jelentős a számuk az Első munkahely garancia programban résztvevőknek is (330 fő).

20. A foglalkoztatási támogatások **eszközeit igénybevevők túlnyomó része** – érintett létszám alapján – Kecskemét (24,8%-a), Baja (14,2%-a) és Kalocsa (12,5%-a) körzet tartozik, a három térség az összes érintett létszám több mint felét (51,5%-át) teszi ki. Kiskunhalas, Kiskőrös és Kunszentmiklós részaránya: 9,9; 9,1 és 7,7%, a többi kisebb.

21. A támogatások kirendeltségen belüli érintett létszám szerinti megoszlásában szinte valamennyi kirendeltségen a legjelentősebb – első helyen álló – aktív eszköz a képzés, ezt követően a bér- és bérköltség, valamint a munkahelymegőrző támogatás súlya a legnagyobb. A támogatási formák közül – a kirendeltségen belül – a képzés részaránya legmagasabb Kiskunmajsán (52,4%-os), Jánoshalmán (47,5%-os) és Kecskeméten (46,3%-os). Másodikként a bértámogatás létszámvonzata Tiszakécske (37,3%-os), Kiskőrös (37,1%-os) és Kiskunfélegyháza (30,8%-os) térségekben a legnagyobb hányadú. A bérköltség támogatás esetében Bácsalmás (27%-os), Kalocsa és Kiskőrös (egyaránt 21,6%-os) létszamaránya a legmagasabb. A munkahelymegőrző támogatás legnagyobb hányadot Kiskunhalas (28,4%-os), Baja (15,7%-os) és Kiskunfélegyháza (15,5%-os) kirendeltségein mutat. A munkaerő-piaci programok kirendeltségen belüli nagyságrendje Tiszakécskén, Jánoshalmán és Kunszentmiklóson a legmagasabb, ez az összes kirendeltségi támogatás 85,8, 83,5 illetve 71,3%-a. Ezen belül a TÁMOP 1.1.2-11/1 programban Tiszakécske (76%), Kiskunfélegyháza (55,8%) és Kunszentmiklós (54,4%) sorrendisége tapasztalható.

22. A foglalkoztatási eszközök körében **összességében** – az előző évihez képest – 2012. évben **nyolc körzetben történt létszámgyarapodás, háromban létszámfogyás** alakult ki. Leginkább a kiskunfélegyházi (felével), a jánoshalmi (47,4%-ával) és a bácsalmási térségben (közel harmadával) emelkedett a támogatási eszközökben érintettek száma. A legnagyobb mértékű létszámfogyás a kiskunmajsai körzetben következett be (11,7%-os), a kecskeméti 11,2%-os, a kiskőrösiben 5,3%-os a mérséklődés.

23. Bács-Kiskun megyében 2012. évben a közfoglalkoztatási programokban foglalkoztatottak érintett létszáma 12916 fő volt. A közfoglalkoztatásban érintettek közel kétharmada (8310 fő) hosszabb időtartamú, több mint egynegyede országos (3466 fő), 8,6%-a rövid idejű (1106 fő), s 0,3%-a értékteremtő (34 fő) közfoglalkoztatás által dolgozik.

A Bács-Kiskun Megyei Kormányhivatal Munkaügyi Központjának havi rendszeres és időszaki Munkaerő-piaci helyzetképei és elemzései 2012-től megtalálhatók weblapunkon a Statisztika menüpontban:

http://bacs-kiskun.munka.hu/engine.aspx?page=bacs_statiztika

I GAZDASÁGI ÉS TÁRSADALMI KÖRNYEZET

1. Gazdasági szervezetek

December végén 102,8 ezer Bács-Kiskun megyei székhelyű *gazdasági szervezetet regisztráltak*, némileg – 1%-kal – több, mint egy évvel korábban. A 97,3 ezer vállalkozás 76%-a egyéni vállalkozásként tevékenykedett, amely arány az elmúlt évben nem változott. A közel 23 ezer **társas vállalkozás** legnagyobb hányadának, 28%-ának a kereskedelem volt a főtevékenysége. Gazdálkodási forma szerint több mint kétharmaduk korlátolt felelősségű társaságként került bejegyzésre. Részvénytársaságból mindössze 151-et, de szövetkezetből is csak 232 szervezetet regisztráltak a megyében. A regisztrált társas vállalkozások többsége igen alacsony létszámot foglalkoztatott, mindössze 8%-uknál állt legalább 10 fő alkalmazásban. Ez az arány nemigen változott az elmúlt évben, az 500 vagy afeletti létszámmal dolgozó szervezetek száma emelkedett, már 10 db-ot tartottak nyilván.

Az *egyéni vállalkozók* között 2012-ben tovább emelkedett a mellékfoglalkozásban dolgozók aránya, de a 37% még mindig 6 százalékponttal alacsonyabb az országos átlagnál. A 2012. december 31-ei állapot szerint az adószámmal rendelkező magánszemélyek nyolctizedének a mezőgazdaság volt a főtevékenysége, ezen kívül csak az ingatlanügyletek gazdasági ágba soroltak képviseltek jelentősebb, 13%-os részarányt.

December 31-én a megyében regisztrált gazdasági szervezetek közül 3,2 ezer állt *csőd vagy felszámolási eljárás* alatt, az összes szervezet 3%-a, amely arány egy százalékponttal kedvezőbb volt az országos átlagnál.

2. Beruházás

A megyei székhelyű gazdasági szervezetek 2012 évben 110 milliárd forintot fordítottak beruházásra, folyó áron mindössze 72%-át az egy évvel korábbinak. Országosan 6% a mérséklődés, a csökkenés mértéke azonban a Mercedes kecskeméti nagyberuházásának befejeződésével Bács-Kiskunban volt a legerőteljesebb. A megyei beruházások egy lakosra vetített összege 211 ezer forint volt, kevesebb mint héttizede az országos átlagnak. Ezzel az értékkel Bács-Kiskun nagyjából a középmezőnyben el. A járműipari nagyberuházás befejezése ellenére a fejlesztési összegek legnagyobb hányadát, 55%-át továbbra is az iparban fektették be. Ezen kívül a mezőgazdasági (11%), a kereskedelmi (9%) és a szállítási, raktározási (8%) befektetések képviseltek jelentősebb részarányt.

A beruházások anyagi-műszaki összetételét tekintve a gépekre és berendezésekre – elsősorban az importból származókra – fordított összegek domináltak, 56%-os részarányuk közel 10 százalékponttal magasabb az országos átlagnál. Épületekre és egyéb építményekre a fejlesztések 30%-át, járművekre pedig 11%-át fordították.

3. Ipar

2012-ben az ipari termelés értéke – a *legalább 5 főt foglalkoztató vállalkozások telephelyeinek* adatai alapján – 1021 milliárd forint volt, 33%-kal magasabb az egy évvel korábbinál. A megyék közül itt volt a legnagyobb mértékű felfutás, amely alapvetően a kecskeméti Mercedes gyár indulásának köszönhető. Bács-Kiskun megyében az egy lakosra jutó ipari termelési érték már a 2 millió forintot közelítette, ez azonban az országos átlagtól 16%-kal még mindig elmaradt.

Az új autógyár termelésének hatása a *legalább 50 főt foglalkoztató megyei székhelyű ipari vállalkozások* teljesítményében még inkább megmutatkozott: a 812 milliárd termelési érték volumenét tekintve csaknem másfélszerese a 2011. évinek. Az ipar összetétele is jelentősen megváltozott, az élelmiszeripar részesedése egyharmadra zsugorodott, ugyanakkor a termelési érték több mint felét a gépipar, ennek pedig mintegy háromnegyedét a járműgyártás adta. A járműipar teljesítménye több mint négyszerese a korábbinak, az élelmiszeripar, a textilipar valamint a gumi- és műanyagipar pedig egytized körüli mértékben emelte termelését. Az értékesítés nettó árbevétele 809 milliárd forint volt, mintegy másfélszerese a 2011. évinek. Az árbevétel ágazati összetétele alapvetően a termelési érték megoszlását követte, a gépipar, ezen belül a járműipar túlsúlya jellemezte. 2012-ben az árbevétel 72%-át külföldre történő eladások kapcsán realizálták, amely arány mintegy 10 százalékponttal magasabb az egy évvel korábbinál. A változás a járműgyártás felfutásának következménye, mert ez az egyik leginkább exportorientált ágazat, csaknem teljes egészében külföldi piacokra dolgoznak.

A gépipar más területein is jellemző ez export értékesítés túlsúlya, az ágazat egészét tekintve a nettó árbevételnek mindössze 4%-a származott hazai piacokról. Az élelmiszeripari termékeknek nem egészen fele került külföldre, ugyanezen arány országosan négytized alatt maradt. A megfigyelt ipari vállalkozások export árbevétele összességében több mint 1,7-szeresére emelkedett, miközben a belföldön realizált árbevétel mindössze 4%-kal haladta meg az egy évvel korábbit. A belföldi eladások leginkább az egyéb feldolgozóipari valamint a villamos berendezések értékesítése esetében emelkedtek. A járműgyártók hazai értékesítési lehetőségei szűkültek, árbevételük egytizeddel csökkent.

4. Építőipar

Az év közben tapasztalt visszaesés ellenére éves szinten valamelyest javultak az építőipari teljesítmények. A *legalább 5 főt foglalkoztató megyei székhelyű építőipari szervezetek* termelési volumene, 2%-kal meghaladta a 2011. évit. Országosan összehasonlítva áron több mint 4%-kal csökkent a termelési érték.

Bács-Kiskunban a növekedés az épületek építése esetében következett be, az egyéb építmények kivitelezése során közel 2%-kal csökkent a termelési érték volumene. A bővülés mind a kisebb, mind pedig a nagyobb létszámmal dolgozó kivitelezőknél megmutatkozott, de míg a *legalább 50 főt foglalkoztatók* az egyéb építmények, addig az ennél kisebbek inkább az épületek építése vonatkozásában növelték teljesítményüket.

A megfigyelt építőipari szervezetek december végi 93 milliárd forint értékű szerződésállománya mintegy 3,5-szerese az egy évvel korábbinak. A korábbiakhoz hasonlóan a szerződések legnagyobb hányadát – értéküket tekintve közel kilencztedét – az út, autópálya építése szakágazatba sorolt vállalkozásokkal kötötték meg.

5. Mezőgazdaság

A *terméseredmények* alapján a 2012-es aszályos év leginkább a kukoricatermést tizedelte, de a napraforgó és a lucernaszéna termésátlaga is jelentősen, háromtizeddel elmaradt a 2011. évitől. Miután a kukoricának a termőterülete is csökkent, 2012-ben az egy évvel korábbi termésnek mindössze négytizedét takarították be a gazdálkodók. A megfigyelt növények közül csak a zab hozama javult, búzából a növekvő betakarított terület ellenére egytizeddel csökkent a termés mennyisége.

Az Agrárgazdasági Kutató Intézet felmérése szerint az elmúlt évben Bács-Kiskun megyében 75 ezer hektár mezőgazdasági területet ért aszálykár, közel nyolcszor annyit, mint egy évvel korábban. Ennek alapján a teljes mezőgazdasági terület mintegy 15%-án pusztított a rendkívül csapadékhányos időjárás.

A 2012. december 1-jei *állatösszeírás* adatai alapján Bács-Kiskunban a megfigyelt főbb állatfajok közül csak libából tartottak kevesebbet, s a méhcsaládok száma csökkent. A megye 311 ezres sertésállománya az utóbbi egy év során nem változott, de az anyakocák száma 4%-kal, 23 ezerre mérséklődött. Szarvasmarhából mind Bács-Kiskunban, mind pedig országosan többet tartottak a gazdálkodók. A baromfifélék közül a tyúkok száma dinamikusán, több mint egynegyeddal bővült.

6. Demográfia

Bács-Kiskun megye lakónépessége 2011. évben¹ 522 ezer fő volt, fél százalékkal kevesebb, mint egy évvel korábban. (Az országos népességfogyás 0,3%-os.)

Az elmúlt évben valamelyest mérséklődött a természetes népmozgalmi folyamatokból eredő népességfogyás: a 2650 fős csökkenés néhány százalékkal kevesebb az egy évvel korábbinál. Az élve születések száma 3%-kal, 4450-re emelkedett, a 7100 haláleset pedig alig 1% növekedést mutatott. A tendencia iránya és mértéke országosan is hasonló volt. A természetes fogyás ezer lakosra vetített mértékét tekintve Bács-Kiskun a középmezőnyben helyezkedett el, de az 5 ezrelék körüli érték meghaladta az országos átlagot.

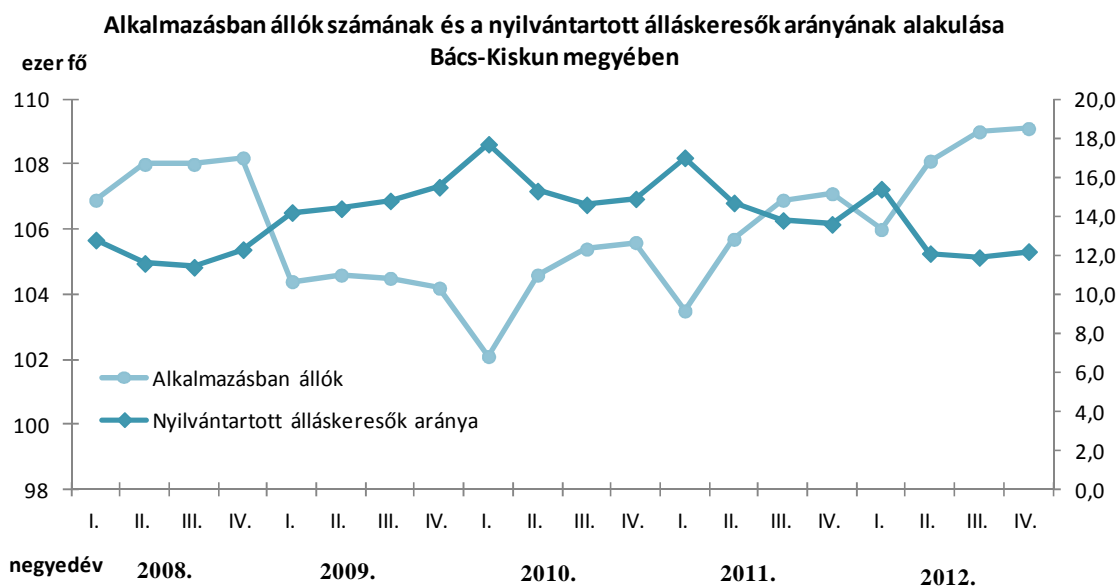
¹ 2012. január 1-jén

II FŐBB MUNKAERŐ-PIACI TENDENCIÁK BÁCS-KISKUN MEGYÉBEN

1. A foglalkoztatottság, átlagkeresetek alakulása

A KSH munkaerő-piaci felmérése alapján² Bács-Kiskun megyében 2012. évben a 15–74 éves népességből **199,6 ezer fő** volt *foglalkoztatott*, 5,9 ezerrel több, mint 2011 évben. Ezzel párhuzamosan a *munkanélküliek* **20,9 ezer fős** száma 2,2 ezer fővel kevesebb az egy évvel korábbinál. A változások következtében a **9,5%-os a munkanélküliségi ráta** kedvezőbb az országos átlagnál (10,9%), a foglalkoztatottak aránya viszont még mindig nem érte el azt (megyei 50,0%, országos 50,6%). Ugyanakkor egy év alatt a megyében a foglalkoztatási arány 1,8%-pontot, a munkanélküliségi ráta 1,1%-pontot javult. Míg országosan ez utóbbi nem változott, az előbbi mintegy egy százalékponttal emelkedett.

A **legalább 5 főt foglalkoztató megyei székhelyű** vállalkozásoknál, a költségvetési intézményeknél és a megfigyelt nonprofit szervezeteknél 2012-ben átlagosan 109 ezer főt foglalkoztattak, közel 2%-kal többet, mint egy évvel korábban. A létszámbővülés a fizikai állományánál következett be, a szellemiek 2%-kal kevesebben voltak. Országosan valamelyest mérséklődött az alkalmazottak száma, a megyeihez hasonlóan a szellemi munkát végzők száma csökkent. A termelő ágak közül mind a megyében, mind pedig országosan a mezőgazdaságban dolgozók száma emelkedett leginkább, melynek mértéke Bács-Kiskunban a 6%-ot közelítette. Az iparban 4%-kal többet dolgoztak, míg országosan ebben a gazdasági ágban 2%-kal mérséklődött a létszám. A szolgáltató ágak jelentős részében viszont csökkent a munkalehetőségek száma.



² KSH Statad éves adatok.

A teljes munkaidőben alkalmazásban állók **havi bruttó átlagkeresete** a 179 ezer forintot közelítette, az egy évvel korábbihoz képest 6%-kal emelkedett. Országosan a havi 223 ezer forint mérsékeltebb, 5% alatti növekedést mutatott. Gazdálkodási forma szerint a legmagasabb bruttó kereseteket a vállalkozásoknál dolgozók érték el, az előző évihez képest viszont a nonprofit szféra emelte legnagyobb, egytizedet meghaladó mértékben a kereseteket. A gazdasági ágak közül a vendéglátó, a művészeti, szórakoztató valamint az egyéb szolgáltatási tevékenységet végzők keresete növekedett leginkább. A teljes munkaidőben foglalkoztatottak családi kedvezmény nélküli **havi nettó átlagkeresete** 116 ezer forintot tett ki, az elmúlt egy év során alig 2%-kal emelkedett, amely a fizikai munkát végzőknél az 1%-ot sem érte el. A költségvetési szervek alkalmazottainak nettó keresete az egy évvel korábbtól 4%-kal elmaradt.

A megfigyelt munkavállalók 2012-ben **egyéb munkajövedelemként** havonta átlagosan 8 ezer forint bruttó ellátásban részesültek, így összes munkajövedelmük 186 ezer forintot tett ki. Az egyéb munkajövedelmek átlagosan 4%-os részarányt képviseltek.

Forrás: KSH. Statisztikai tájékoztató –Bács-Kiskun megye 2012/4.

2. A munkanélküliség jellemzői

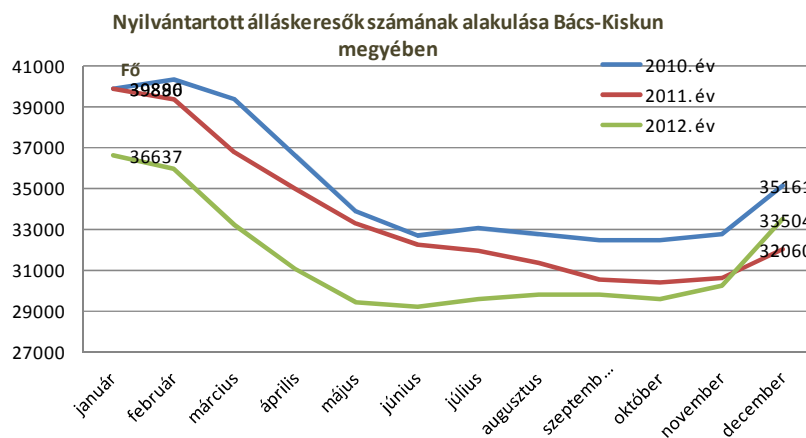
2.1. A nyilvántartott álláskeresők számának és arányának alakulása

Bács-Kiskun megyében a januári emelkedést követően az év közepéig hónapról-hónapra fokozatosan kisebbedett a nyilvántartott álláskeresők záró állománya, majd a pályakezdők beáramlási időszakában (július-szeptember) a minimális emelkedést,

októberben csökkenés váltotta fel, és év vége felé a szezonális emelkedés már novemberben elindult. Az álláskeresők záró létszáma 2012. év valamennyi hónapjában alatta maradt a 2011-es év egyes hónapjainak értékénél, de év végére felülmúlta azt.

A **nyilvántartott álláskeresők száma** a megyében **2012. év végén 33504 fő** volt. Ez az **előző év végi** létszámnál **4,5%-kal több**, a **2010. végénél 4,7%-kal kevesebb**. Az **egy év alatti emelkedés megyei mértéke meghaladta az országos 3,1%-ot**.

Megyénkben, **2012-ben a nyilvántartott álláskeresők átlagos havi létszáma 31515 fő** volt, a 2011. évi átlagos havi 33639 fővel, illetve a 2010. évi átlagos havi 35125 fővel szemben. Ez **6,3%-os csökkenés az egy évvel ezelőtti állapothoz képest**, két év elteltével pedig **10,3%-os átlagos**



létszámfogyás tapasztalható. A nem pályakezdők átlagos száma 27507 főt tett ki, ami 8,9%-os kisebbedést mutatott a 2011. év, valamint 13,2%-os apadást a 2010. év átlagához viszonyítva.

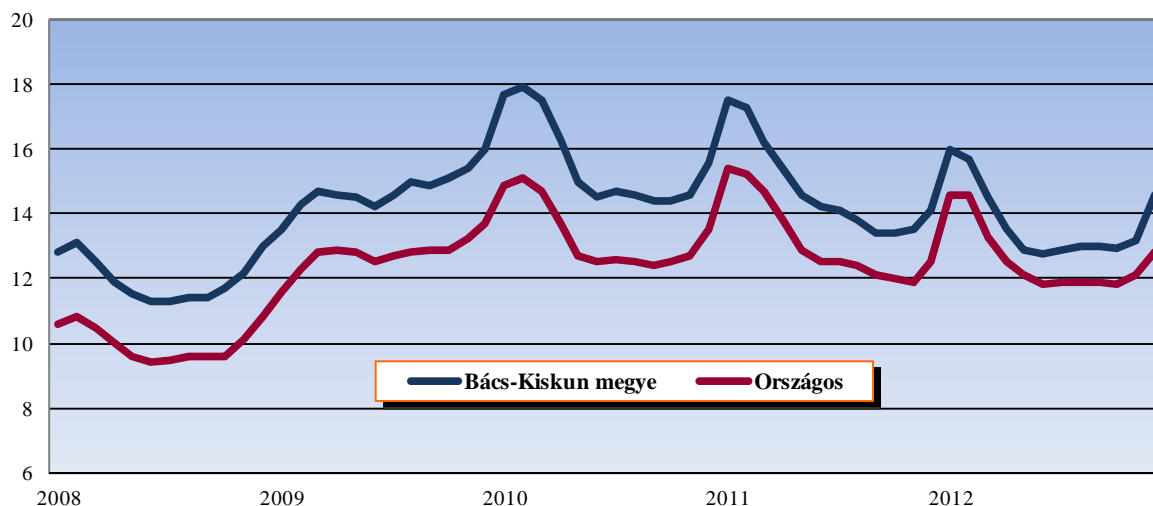
A nyilvántartott álláskeresők számának és arányának alakulása Bács-Kiskun Megyében

Megnevezés	Nyilvántartott álláskeresők száma				Nyilvántartott álláskeresők aránya % *	Eltérése az országostól %-pontban
	2012. évben (fő)	az előző havi % ában	2011. azonos havi %-ában	2010. azonos havi %-ában		
Január	36637	114,3	91,9	91,8	16,0	1,4
Február	35948	98,1	91,4	89,1	15,7	1,1
Március	33241	92,5	90,3	84,4	14,5	1,2
Április	31049	93,4	88,6	84,7	13,5	1,0
Május	29480	94,9	88,4	87,1	12,9	0,8
Június	29210	99,1	90,6	89,4	12,7	0,9
Július	29593	101,3	92,5	89,5	12,9	1,0
Augusztus	29787	100,7	94,8	90,9	13,0	1,1
Szeptember	29830	100,1	97,7	91,8	13,0	1,1
Október	29628	99,3	97,5	91,2	12,9	1,1
November	30267	102,2	98,9	92,4	13,2	1,1
December	33504	110,7	104,5	95,3	14,6	1,8

* a gazdaságilag aktív népesség %-ában

A nyilvántartott álláskeresők aránya 2012-ben átlagosan 13,7% volt, a 2011. év átlagánál 1,1 százalékponttal, a 2010. év átlagánál 1,9%-ponttal alacsonyabb. Az országos átlagtól való megyei eltérés mérséklődik. A 2012. évi megyei átlag 1,1%-ponttal volt magasabb az országos átlagnál (12,6%), egy évvel korábban pedig 1,6%-kal.

A nyilvántartott álláskeresők arányának alakulása



2.2 A forgalom alakulása

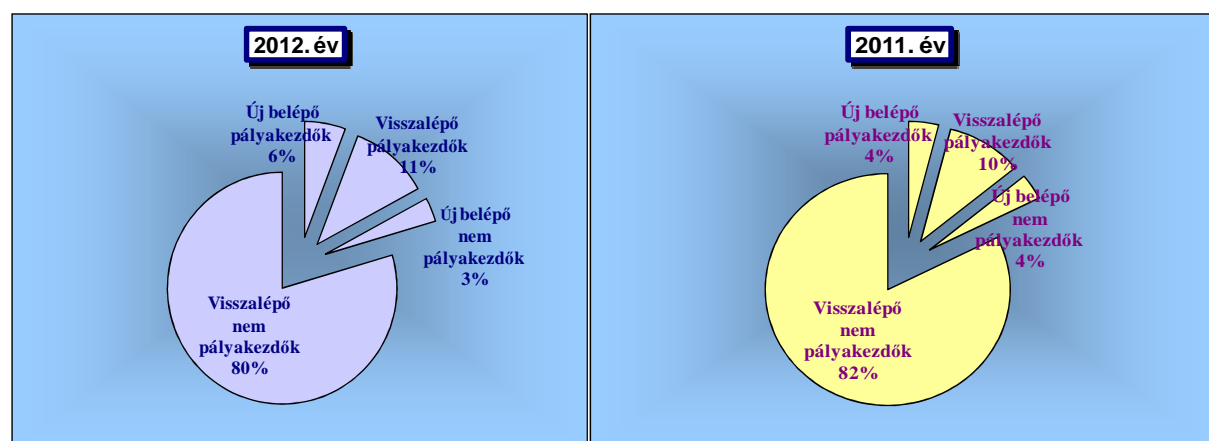
2012. évben az előző évinél *kisebb fluktuációs mozgás* kísérte a nyilvántartott álláskeresők állományát: a rendszerbe **belépők létszáma (47345 fő)** 251 fővel, fél százalékkal, **a kilépők pedig (45901 fő)** 4796 fővel, 9,5%-kal kevesebb a megelőző évi állománynál.

A **belépők** körében a **nem pályakezdők száma (39284 fő)** egy év alatt négy százalékkal csökkent, a **pályakezdőké (8061 fő)** egyötödöt meghaladóan nőtt. A **nem pályakezdők kilépései (38881 fő)** egy év alatt 11,7%-kal visszaesett, a **pályakezdőké (7020 fő)** 5,4%-kal emelkedett.

Az **új belépők** száma összességében egyötödével *nőtt*, a **visszalépők** (akik már voltak valaha regisztrált munkanélküli státusban) 2,2%-kal *kevesebben* voltak, mint 2011-ben. A nyilvántartási rendszerbe 2012-ben bekerülők 9,1%-a volt új belépő és 90,9%-a visszalépő (az új belépők aránya 1,6%-pontot növekedett az előző évi adatokhoz képest).

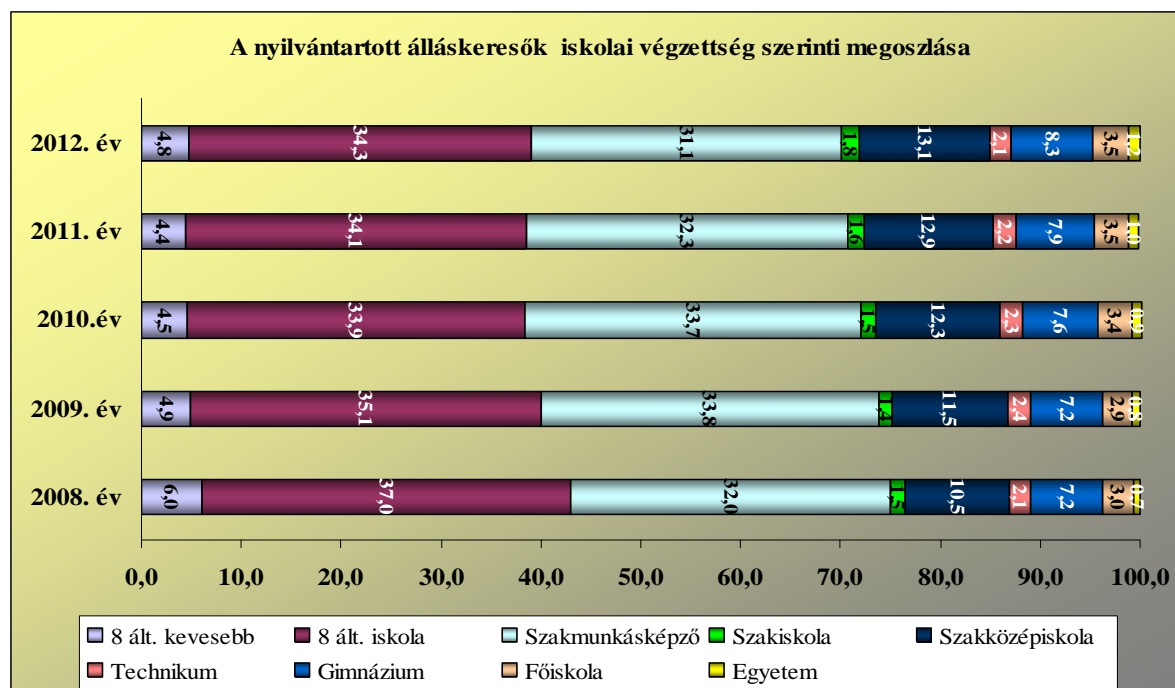
A regisztrációba belépő álláskeresők száma és megoszlása

Megnevezés	2012. év	2011. év	Az előző időszak %-ában	2012. év	2011. év
	fő			megoszlás, %	
Új belépő pályakezdők	2726	1882	144,8	5,8	4,0
Visszalépő pályakezdők	5335	4791	111,4	11,3	10,1
Belépő pályakezdők összesen	8061	6673	120,8 ▲	17,0 ▲	14,0
Új belépő nem pályakezdők	1597	1702	93,8	3,4	3,6
Visszalépő nem pályakezdők	37687	39221	96,1	79,6	82,4
Belépő nem pályakezdők összesen	39284	40923	96,0 ▲	83,0 ▲	86,0
Új belépő összesen	4323	3584	120,6	9,1	7,5
Visszalépő összesen	43022	44012	97,8	90,9	92,5
Belépők összesen	47345	47596 ▲	99,5	100,0	100,0



2.3 A nyilvántartott álláskeresők összetételének főbb jellemzői

A nyilvántartott álláskeresők **iskolai végzettség** szerinti átlagos összetétele egy év alatt kis mértékben módosult. Egy év alatt a szakmunkások (1,3%-ponttal), a technikai (0,1%-ponttal) végzettségűek aránya mérséklődött, a többi végzettségi kategóriában emelkedés tapasztalható, a főiskolai szint nem változott. Legfőképp az általános iskolai végzettség nélküli és a gimnáziumi érettségivel rendelkező álláskeresők részesedése emelkedett, egyaránt 0,4%-ponttal. A többi iskolai szintet tekintve csak minimális változás történt az álláskeresők körében 2011. évhez viszonyítva. 2012. évben – az átlag létszámok alapján – továbbra is **a legtöbb nyilvántartott álláskereső személy a befejezett 8 általános iskolai (34,3%) és a szakmai középfokú (32,9%) végzettségűek köréből került ki, de 13%-ot meghaladó a szakközépiskolában érettségizettek aránya is.** Az elmúlt években a szakmai középfokú és a technikai bizonyítvánnyal rendelők kivételével valamennyi iskolai végzettséggel bírók aránya fokozatosan emelkedett.



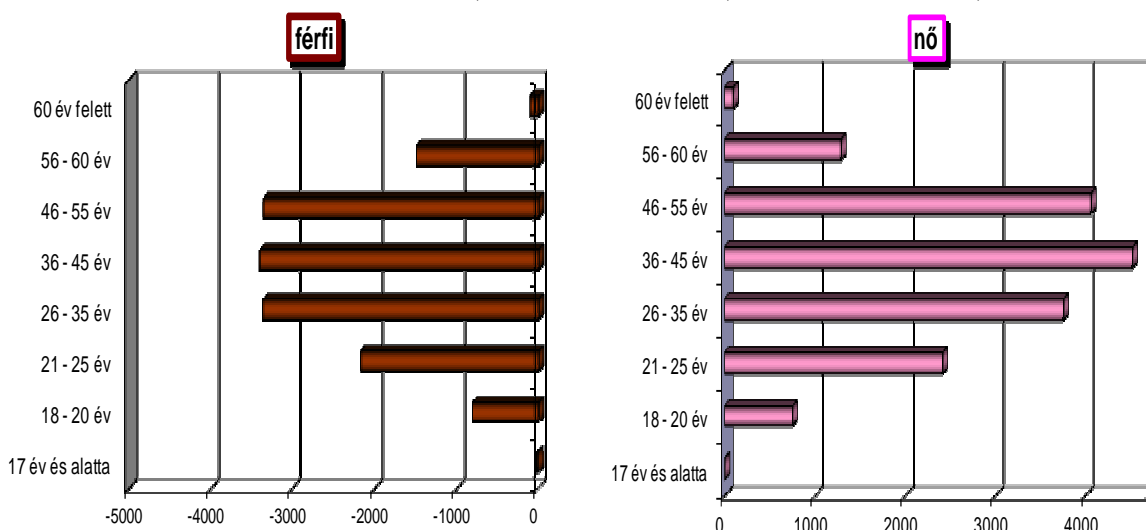
A nyilvántartott álláskeresők átlagos összetétele iskolai végzettség szerint

Megnevezés	Az álláskeresők megoszlása iskolai végzettség szerint (%)		
	2010. év	2011. év	2012. év
Általános iskolai végzettség nélkül	4,5	4,4	4,8
Általános iskola	33,9	34,1	34,3
Szakiskola	1,5	1,6	1,8
Szakmunkásképző	33,7	32,3	31,1
Gimnázium	7,6	7,9	8,3
Szakközépiskola	12,3	12,9	13,1
Technikum	2,3	2,2	2,1
Főiskola	3,4	3,5	3,5
Egyetem	0,9	1,0	1,2
ÖSSZESEN	100,0	100,0	100,0
Átlag létszám	35125	33639	31515

A regisztrált álláskeresők állományában **a nők és a férfiak arányát tekintve 2012-ben** – a 2011-es év folytatásaként – **női többlet (53,4%) jellemző**. 2012 évben a női többség aránya tovább fokozódott (2,4%-ponttal). Éves átlagos létszámukat tekintve a férfiak száma egy év alatt 10,9%-kal, míg a nőké 1,9%-kal csökkent.

A nyilvántartott álláskeresők átlagos összetétele nemek szerint

Megnevezés	Az álláskeresők megoszlása nemenként (%)		
	2010. év	2011. év	2012. év
Férfi	50,2	49,0	46,6
Nő	49,8	51,0	53,4



Az elmúlt egy évben a fiatalabb és idősebb álláskeresők aránya emelkedett. **Korcsopontonként** vizsgálódva megállapítható, hogy az egy évvel korábbi állapothoz képest **növekedett a 18-20 és 21-25 év közöttiek** aránya (egyaránt fél százalékponttal), valamint az **56-60 évesek részesedése** mintegy másfél százalékponttal lett magasabb. A 18 év alattiak, az 51-55 és a 60 évnél idősebbek változatlan aránya mellett a **többi korcsoporté mérséklődött**. Legfőképp a 31-35 év közötti lévők aránya kisebbedett (1,1%-ponttal), legkevesbé a 41-45 évesek részaránya mérséklődött (0,1%-ponttal).

Az éves átlag létszám figyelembe vételével 2012-ben a nyilvántartásban lévő álláskeresők legnagyobb hányada, 14,5%-a 21-25 év; 12,8%-a 36-40 év; 12,3%-a 41-45 év közötti egyén volt. Legkevesebben a legfiatalabbak (21 év alattiak: 4,9%) és a legidősebbek (55 év feletti: 9,4%) keresnek munkát a nyilvántartáson keresztül. Ez utóbbiak álláskeresőkön belüli részaránya tovább emelkedett.

A nyilvántartott álláskeresők átlagos összetétele korcsoport szerint (%)

Évek	17 év és alatta	18 - 20	21 - 25	26 - 30	31 - 35	36 - 40	41 - 45	46 - 50	51 - 55	56 - 60	60 év felett	Összesen
2010	0,0	4,6	13,7	11,7	14,0	12,9	12,0	11,8	12,2	6,6	0,5	100,0
2011	0,0	4,4	14,0	11,1	12,9	13,1	12,4	11,8	12,2	7,4	0,6	100,0
2012	0,0	4,9	14,5	10,7	11,8	12,8	12,3	11,3	12,2	8,8	0,6	100,0

A nyilvántartott álláskeresők több mint négyötöde fizikai állomány főcsoporthoz tartozott 2012 évben, azon belül egyharmadot meghaladó a szakmunkások, egynegyed feletti a betanított munkások és több mint egyötöd a segédmunkások aránya. A szellemi állomány besorolású álláskeresők 16%-os hányadán belül három százalékos a vezetői beosztásból munkanélkülivé váltak aránya.

A nyilvántartott álláskeresők száma és átlagos összetétele állománycsoportonként

Állománycsoport	A nyilvántartott álláskeresők			A nyilvántartott álláskeresők		
	száma			átlagos összetétele (%)		
	2010. évben	2011. évben	2012. évben	2010. évben	2011. évben	2012. évben
Segédmunkások	7149	7264	6916	20,5	21,7	22,0
Betanított munkások	8750	8420	8731	25,0	25,1	27,8
Szakmunkások	13272	12155	10682	38,0	36,2	34,0
Fizikaiak összesen	29170	27838	26329	83,5	83,0	83,7
Szellemi	4741	4670	4184	13,6	13,9	13,3
Vezetői	1036	1036	949	3,0	3,1	3,0
Szellemiek összesen	5777	5706	5133	16,5	17,0	16,3
MINDÖSSZESEN	35125	33639	31515	100,0	100,0	100,0

2.4 A nyilvántartott álláskeresők összetétele ellátási formák szerint

Az álláskeresők ellátását 2012-ben a járadéktípusú ellátásként az álláskeresési járadék, segélytípusú ellátásként az álláskeresési segély, valamint szociális ellátásként a foglalkoztatást helyettesítő támogatás szolgálja.

Az álláskeresési járadék 2011. szeptember 1-jétől 270 napról 90 napra történt csökkenésével fokozatosan emelkedik a nem résztvevők aránya, a járadékban részesülőké csökken. A 2012. év átlagában az álláskeresők **56%-a**, 17673 fő **nem részesült ellátásban**. Számuk egy év alatt 11,7%-kal, arányuk kilenc százalékponttal **emelkedett**.

2012-ben átlagosan a nyilvántartott álláskeresők **egytizede** (3199 fő) **álláskeresési járadékot**, mintegy **másfél százaléka** (448 fő) **álláskeresési segélyben** részesült. A nyilvántartottak közel egyharmada (10191 fő) **foglalkoztatást helyettesítő támogatást** kapott.

Az ellátásban részesülők átlagos létszáma alapján a 2011-ben is aktív munkanélküli ellátási formák 2012-ben csökkenést mutatnak az előző évhez viszonyítva. Előző évhez képest álláskeresési járadékra jogosultak aránya átlagosan 7,7%-ponttal volt kisebb és 6,7%-ponttal tovább csökkent az álláskeresési segélyesek részesedése. A szociális ellátásban részesülők hányada 2012-ben 17,1%-ponttal haladta meg az egy évvel korábbit.

A nyilvántartott álláskeresők átlagos összetétele az egyes ellátási formák szerint

Megnevezés	2010	2011	2012	2010	2011	2012
	fő			megoszlás, %		
Nem résztvevő	15205	15827	17673	43,3	47,0	56,1
Álláskeresési járadék	7300	6002	3199	20,8	17,8	10,2
Rendelkezésre állási támogatás + Szoc. segély	9034	5124	4	25,7	15,2	0,0
Álláskeresési segély	3587	2741	448	10,2	8,1	1,4
Bérpótló juttatás	0	3946	0	0,0	11,7	0,0
Foglalkoztatás helyettesítő támogatás	0	0	10191	0,0	0,0	32,3
Összesen	35125	33639	31515	100,0	100,0	100,0

2.5 A nyilvántartott pályakezdő álláskeresők jellemzői

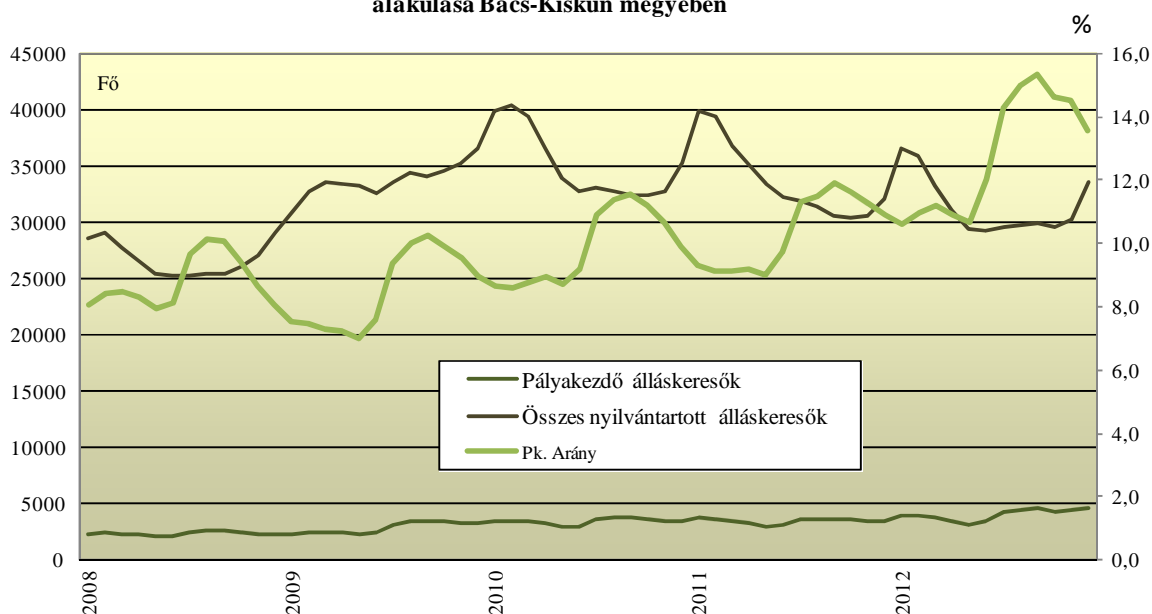
A nyilvántartott álláskeresők között továbbra is kiemelten kezelt réteg a pályakezdő fiataloké. 2012-ben **a pályakezdők átlagos aránya az összes álláskeresőn belül 12,7%-os**, míg 2011-ben 10,3%-os, 2010-ben pedig 9,8%-os volt.

2012. év folyamán 8061 fiatal került be a nyilvántartásba, számuk 20,8%-kal haladta meg a 2011. évi (6673 fő) belépéseket. A belépőkkel párhuzamosan a kikerülők száma (7020 fő) 5,4%-kal szintén több volt a megelőző évben kiesőkénél (6658 fő).

2012-ben az **éves átlagos pályakezdő létszám 4008 fő** volt, a 2011. évi 3449 fővel, illetve a 2010. évi 3443 fővel szemben; ez egy év alatt 16,2%-os, két év alatt közel 16,4%-os **bővülést** jelent.

A pályakezdők többsége nő, 2012. évi megyei arányuk 53,3%, mely 0,9%-ponttal tovább emelkedett. Többségük 97,2%-uk 25 év alatti, a fennmaradók 26-30 év közöttiek. Egy év alatt az átlagosnál nagyobb mértékben (17,3%-kal) emelkedett a 21-25 év közötti pályakezdő álláskeresők száma.

A nyilvántartott álláskeresők és pályakezdő álláskeresők számának alakulása Bács-Kiskun megyében



A fiatalok iskolai végzettség szerinti összetételében 2012-ben a pályakezdők között éves átlagban – az előző évtől eltérően - **legtöbben a 8 általánost befejezettek** találhatóak. Ezt követően a **szakközépiskolát** és a szakmunkásképzőt **végzettek** vannak többségben. A korábbi év átlagához képest **emelkedés** leginkább a gimnáziumot (0,9%-pont), a szakmunkásképzőt (0,8%-pont), illetve a szakiskolát (0,5%-pont) végzettek arányánál tapasztalható, **mérséklődés** főleg a szakközépiskolát (1,7%-pont) és a főiskolát (0,4%-pont) befejezettek esetében tapasztalható, a többi iskolai szinten fél százalékpont alatti az elmozdulás.

Az iskolai végzettség figyelembe vételével a regisztrációba belépő pályakezdő fiatalok száma valamennyi iskolai szinten emelkedett. Közülük számszerűségében egy év alatt legnagyobb emelkedés (kétötödös) a szakiskolás, szakmunkás (36,8%-os) és az egyetemi (26%-os) végzettségűeknél tapasztalható. Legkevésbé (9,3%-kal) a szakközépiskolából érkezők száma növekedett. Megoszlásuk tekintetében elsősorban a szakmunkás pályakezdők aránya emelkedett (2,6%-ponttal), s a szakközépiskolásoké 2,7%-ponttal kisebbedett.

A nyilvántartott pályakezdő álláskeresők átlagos száma és összetétele iskolai végzettség szerint

Megnevezés	A pályakezdő álláskeresők átlagos					
	2012.	2011.	2010.	megoszlása,	megoszlás változása, %-pont	
	évben			%	előző évhez viszonyítva	
	száma, fő			2012. évben	2012-11	2011-10
Általános iskolai végzettség nélkül	125	113	130	3,1	-0,2	-0,5
Általános iskola	1036	896	870	25,8	-0,1	0,7
Szakisola	149	112	107	3,7	0,5	0,1
Szaktanácsadó	818	675	718	20,4	0,8	-1,3
Gimnázium	521	418	383	13,0	0,9	1,0
Szakközépiskola	984	906	850	24,6	-1,7	1,6
Technikum	117	108	130	2,9	-0,2	-0,6
Főiskola	154	147	188	3,8	-0,4	-1,2
Egyetem	104	74	67	2,6	0,4	0,2
Összesen	4008	3449	3443	100,0	0,0	0,0

2.6 A tartós és megváltozott munkaképességű álláskeresők főbb jellemzői

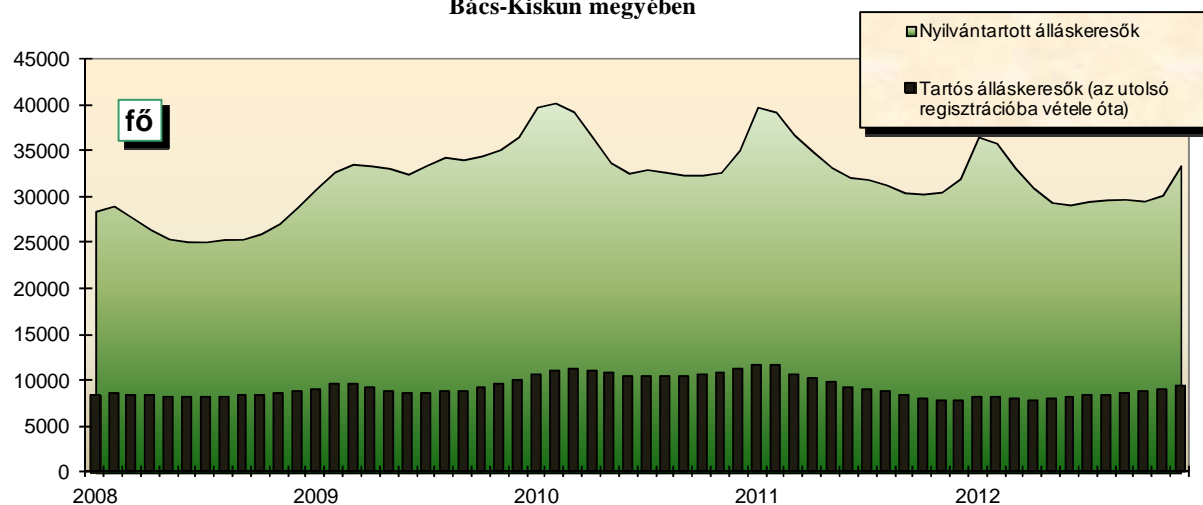
Bács-Kiskun megyében a tartósan állást keresők 2012. évi átlag létszáma 8407 fő, szemben az előző évi 9408 és két évvel korábbi 10748 fővel. Az előző évhez képest átlagosan **10,6%-kal csökkent** azon munkanélküliek száma, akik **megszakítás nélkül már több mint egy éve szerepeltek a nyilvántartásban, 2012. éves átlagos arányuk 26,6%**, szemben a 2011. évi 28%-kal és a 2010. évi 30,6%-kal. Egy év alatt leginkább a szakmai végzettséggel rendelkezők száma csökkent (14,5%-kal).

A tartósan álláskeresők átlagos számának és összetételének alakulása

Megnevezés	Tartósan álláskeresők						
	átlagos száma (fő)			átlagos megoszlása (%), változás indexe (%,-pont)			
	2012. év	2011. év	2010. év	2012. év	2011. év	2010. év	
Tartósan regisztrált álláskeresők	8407	9408	10748	89,4	87,5	-	
nemeként	férfiak	3375	4049	4736	40,1	43,0	44,1
	nők	5032	5359	6012	59,9	57,0	55,9
végzettségenként	<= 8 általános	3485	3921	4732	41,5	41,7	44,0
	szaktanácsadó	2825	3305	3741	33,6	35,1	34,8
	érettségi	1762	1844	1963	21,0	19,6	18,3
	diplomás	335	336	312	4,0	3,6	2,9
pályakezdő	570	545	650	6,8	5,8	6,0	
korcsoport	25 év és alatta	796	846	1117	9,5	9,0	10,4
	26 - 50 év között	4886	5664	6742	58,1	60,2	62,7
	50 év felett	2725	2898	2889	32,4	30,8	26,9
A tartósan álláskeresők aránya, (%)	26,7	28,0	30,6	-1,2	-2,6	-	

A tartósan állást keresők körében a nyilvántartott álláskeresők megyei átlagánál két és fél százalékponttal nagyobb arányban vannak a legfeljebb általános iskolát végzettek (41,5%), 10,8%-pontosan nagyobb az 50 évnél idősebbek részesedése (32,4%-os), ellenben a pályakezdők aránya körükben lényegesen (5,9%-pontosan) alacsonyabb (6,8%-os). Habár ez utóbbi mutató is emelkedő.

**A nyilvántartott és a tartós álláskeresők számának alakulása
Bács-Kiskun megyében**



A nyilvántartott álláskeresők átlagos megoszlása a munkanélküliség időtartama szerint (%)

Évek	1-3	4-6	7-12	13-24	> 24
	hónap				

A legutolsó munkanélkülivé válás óta regisztrációban eltöltött napok száma szerint

2010	28,0	18,9	22,5	18,4	12,2
2011	31,7	20,1	20,2	15,6	12,3
2012	32,1	19,3	21,9	15,5	11,2

A regisztrációban töltött időtartamot tekintve egy év alatt a **7-12 hónapja**, valamint a **1-3 hónapja állást keresők aránya emelkedett** (1,7 ill. 0,4%-ponttal), a többi kategóriában lévők mérséklődött. Legnagyobb mértékben (1,1%-ponttal) a két éven túl munkát keresők aránya csökkent.

A megváltozott munkaképességű álláskeresők átlagos számának és összetételének alakulása

Megnevezés	Megváltozott munkaképességű álláskeresők					
	átlagos száma (fő)			átlagos megoszlása (%), változás indexe (%-pont)		
	2012. év	2011. év	2010. év	2012. év	2011. év	2010. év
Megváltozott munkaképességű álláskeresők	1997	2074	2064	96,3	100,5	-
nemeként						
férfiak	809	843	818	40,5	40,6	39,6
nők	1188	1231	1246	59,5	59,4	60,4
végzettségként						
<= 8 általános	961	982	972	48,1	47,3	47,1
szakmunkás	718	756	749	36,0	36,5	36,3
érettségi	290	302	309	14,5	14,6	15,0
diplomás	28	34	34	1,4	1,6	1,6
pályakezdő	29	22	15	1,5	1,1	0,7
korcsoport						
25 év és alatta	36	33	25	1,8	1,6	1,2
26 - 50 év között	979	1073	1140	49,0	51,7	55,2
50 év felett	982	968	899	49,2	46,7	43,6
tartósan regisztrált	1052	1034	978	52,7	49,9	47,4
nyilvántartott álláskeresőkhöz viszonyított aránya (%)	6,3	6,2	5,9	0,1	0,3	-

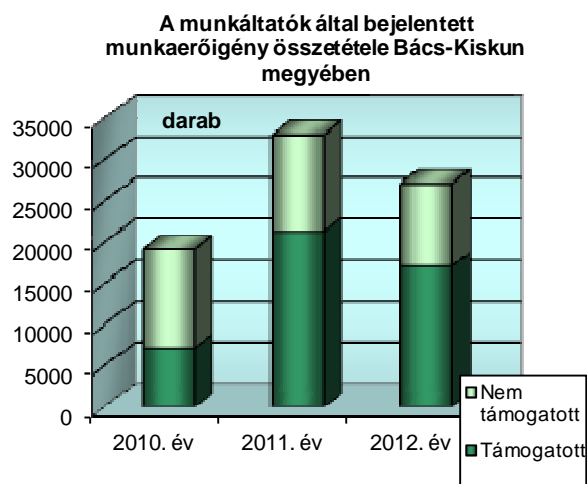
A nyilvántartott álláskeresők között 2012-ben **6,3%-ot tett ki a megváltozott munkaképességű álláskeresők aránya**. 2012. éves átlag létszámuk **1997 fő** volt, ez – az összes álláskereső

létszámváltozásánál kisebb mértékben – **egy év alatt 3,7%-kal mérséklődött**. A megváltozott munkaképességű álláskeresőkre jellemző, hogy **közöttük lényegesen több a nő (59,5%)**, emellett mind korösszetételüket, mind az iskolai végzettségüket tekintve kedvezőtlenebb helyzetben vannak az összes nyilvántartott álláskeresőhöz képest. Lényegesen **magasabb körükben az 50 éven felüliek aránya**, amely 2012-ben 49,2%-ot tett ki, az összes álláskereső 21,6%-os arányával szemben, 25 évesnél fiatalabbat viszont alig találni körükben, habár arányuk emelkedő. Iskolai végzettségüket tekintve, **közel fele (48,1%-a) tartozik a 8 általános osztályt vagy annál kevesebbet végzettek csoportjába** – egy év alatt arányuk 0,8%-pontot tovább növekedett –, ugyanakkor az összes álláskeresőnek 39%-a képzettség nélküli.

2012-ben az éves átlagléttség alapján a megváltozott munkaképességű álláskeresők **52,7%-a** tartósan regisztrált álláskereső. E réteg aránya egy év alatt 2,8%-pontot bővült.

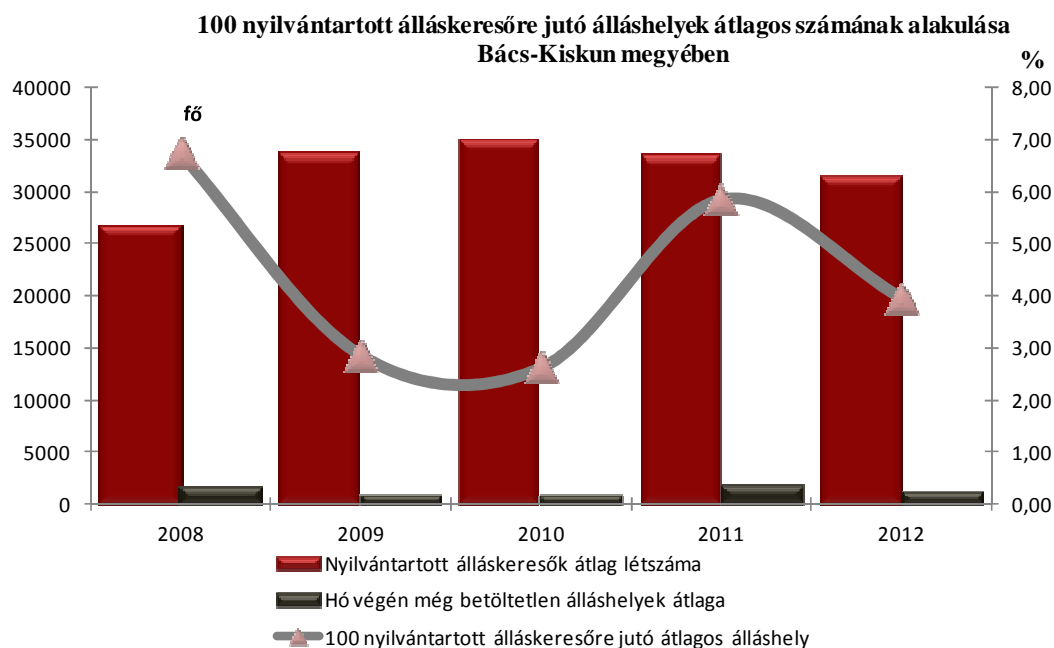
2.7 A munkaerő iránti kereslet alakulása a nyilvántartási adatok alapján

2012. év folyamán a munkáltatók összesen **27092 új munkalehetőséget jelentettek be** - a 2010. évi jelentős gyarapodást követően - 18%-kal (5951 darabbal) **kevesebbet**, mint 2011-ben.



A bejelentett állásokból **17078 db álláshely (63,0%)** volt **támogatott**, a fennmaradó **10014 álláshely (37,0%)** pedig **támogatás nélküli**. A 2011. évhez viszonyítva a nem támogatott állások aránya másfél százalékponttal emelkedett. A nem támogatott állások száma előző évhez viszonyítva kevésbé csökkent (14,6%-kal), mint a támogatotté (19,9%-kal).

2012. év folyamán bejelentett állások többsége (67,3%-a) legfeljebb általános iskolai végzettséghez kötött, a diplomás állások aránya alig három százalék. A munkaerőigények négyötöde teljes munkaidős foglalkoztatásra, valamint háromötöde határozott idejű munkaviszonyra vonatkozott. A foglalkoztatók vállalati mérete szerint többségében 20-49 (15,0%), 50-99 (13,3%-a) és 10-19 fővel (11,5%-a) működő cégek jelezték munkaerőigényüket. A 2012. évi munkaerő-kereslet legnagyobb részét, 41,7%-át a **közigazgatásban**, 16,3%-át a **feldolgozóiparban**, 7,5%-át az **építőiparban**, 6,6%-át a **kereskedelem, gépjárműjavítás iparágban** tevékenykedő munkáltatók hirdették meg.



A hó végén még üresen maradt **munkalehetőségek éves átlagos száma 1252 darab** volt, az előző évi 1982-vel szemben. Ennek alapján **100 nyilvántartott álláskeresőre 2012-ben átlagosan négy álláslehetőség jutott**, ugyanez a mutató 2011-ben 5,9; 2010-ben 2,6 volt.

A fizikai állomány-főcsoportban valamelyest nagyobb a mutató 4,2, a szellemiben 2,7.

A nyilvántartott álláskeresők, valamint a betöltetlen álláshelyek állománycsoport szerinti megoszlása 2012. évben

Állománycsoport	Nyilvántartott álláskeresők átlag létszáma		Betöltetlen álláshelyek átlag száma		100 nyilvántartott álláskeresőre jutó álláshelyek száma
	fő	%	fő	%	
segédmunkás	6916	21,9	581	46,4	8,4
betanított munkás	8731	27,7	245	19,6	2,8
szakmunkás	10682	33,9	288	23,0	2,7
Összes fizikai	26329	83,5	1114	89,0	4,2
ügyviteli alkalmazott	1086	3,4	43	3,4	4,0
ügyintéző	3098	9,8	73	5,8	2,4
irányító	725	2,3	15	1,2	2,1
vezető	210	0,7	7	0,6	3,3
felsővezető	14	0,0	0	0,0	0,0
Összes szellemi	5133	16,3	138	11,0	2,7
Mindösszesen	31515	100,0	1252	100,0	4,0

Az alábbi táblázatban bemutatásra kerülnek a tárgyévben leggyakrabban bejelentett munkaerőigények, valamint a nyilvántartásba került álláskeresők legjellemzőbb foglalkozásai:

A nyilvántartásba került állás keresők és a rendelkezésre álló álláshelyek összetétele az első húsz leggyakoribb szakmacsoport szerint (2012.)

Sorszám	Belépő állás keresők	%	Bejelentett állások	%
1.	9239 Egyéb, máshova nem sorolható egyszerű szolgáltatási és szállítási foglalkozású	22,4	9239 Egyéb, máshova nem sorolható egyszerű szolgáltatási és szállítási foglalkozású	23,9
2.	5113 Bolti eladó	7,2	9321 Kubikos	7,0
3.	4112 Általános irodai adminisztrátor	5,1	9310 Egyszerű ipari foglalkozású	4,4
4.	8417 Tehergépkocsi-vezető, kamionsofőr	2,5	9332 Egyszerű erdészeti, vadászati és halászati foglalkozású	3,8
5.	7511 Kőműves	2,1	9119 Egyéb takarító és kisegítő	3,7
6.	9112 Intézményi takarító és kisegítő	1,9	9211 Szemégyűjtő, utcaseprő	3,3
7.	7321 Lakatos	1,9	9112 Intézményi takarító és kisegítő	2,9
8.	5132 Pincér	1,8	4112 Általános irodai adminisztrátor	2,5
9.	5254 Vagyonőr, testőr	1,7	9225 Kézi csomagoló	2,4
10.	7535 Festő és mázó	1,7	9331 Egyszerű mezőgazdasági foglalkozású	2,1
11.	9223 Rakodómunkás	1,2	5113 Bolti eladó	2,1
12.	9231 Portás, telepőr, egyszerű őr	1,2	9329 Egyéb egyszerű építőipari foglalkozású	1,7
13.	9329 Egyéb egyszerű építőipari foglalkozású	1,2	9223 Rakodómunkás	1,2
14.	9236 Konyhai kisegítő	1,1	8417 Tehergépkocsi-vezető, kamionsofőr	1,2
15.	5134 Szakács	1,0	7511 Kőműves	1,2
16.	8211 Mechanikaigép-összeszerelő	1,0	7114 Pék, édesipartermék-gyártó	1,2
17.	9119 Egyéb takarító és kisegítő	1,0	4190 Egyéb, máshova nem sorolható irodai, ügyviteli foglalkozású	1,1
18.	7223 Bútorasztalos	1,0	7333 Mezőgazdasági és ipari gép (motor) karbantartója, javítója	1,1
19.	4190 Egyéb, máshova nem sorolható irodai, ügyviteli foglalkozású	0,9	9236 Konyhai kisegítő	1,0
20.	7111 Húsfeldolgozó	0,8	7321 Lakatos	1,0

Bács-Kiskun megyében 2012-ben a regisztrációba belépő állás keresők száma háromnegyedével volt több a bejelentett munkaerőigények számánál (2011-ben közel másfélszerese, 2010-ben 2,26-szorosa.). A leggyakoribb első húsz foglalkozások több mint felében egyezés mutatkozik, arányában pedig öt foglalkozás esetében közel azonos. Ezek az egyéb, máshova nem sorolható egyszerű szolgáltatási és szállítási -; az egyéb egyszerű építőipari -; az egyéb, máshova nem sorolható irodai, ügyviteli foglalkozásúak, valamint rakodómunkás, konyhai kisegítő munkakörök.

2.7 Létszámleépítési döntésekben érintett munkavállalók létszámának alakulása

A munkáltatók 2012-ben **csoportos létszámleépítés** keretében **16 alkalommal** összesen **433 főt** jelentettek be, szemben az előző évi 76 fős csoportosan leépített foglalkoztatottak számának. Az egy bejelentésre jutó létszám 27 fő volt átlagosan (2011-ben 25 fő, 2010-ben 38 fő volt).

A Bács-Kiskun megyében leépített dolgozók állománya az országos összesítés 2,1%-át teszi ki 2012-ben. Ez az arány 2011-ben 0,7%, 2010-ben 4,1% volt.

A csoportos létszámleépítést végrehajtó munkáltatók többsége, 42%-a **egyéb okra** hivatkozva csökkentette a létszámát, egyharmada finanszírozási problémák, kilenc százaléka külföldi kereslet csökkenése, öt százaléka pedig a szervezeti átalakulást jelölte meg a leépítés okaként.

Csoportos létszámleépítési döntések és a döntésekben érintett munkavállalók számának alakulása

Hónapok	Bejelentések száma (db)		Létszámleépítés (fő)	
	2012. év	2011. év	2012. év	2011. év
Január	4	0	69	0
Február	1	0	99	0
Március	1	1	5	39
Április	2	0	85	0
Május	1	0	24	0
Június	0	0	0	0
Július	1	1	34	15
Augusztus	2	0	68	0
Szeptember	0	0	0	0
Október	0	0	0	0
November	2	0	11	0
December	2	1	38	22
Év összesen:	16	3	433	76

2.9 A munkanélküliség jellemzői munkaerő-piaci körzetenként

2012. év átlaga alapján – az előző évi nyolccal szemben - a megye **kilenc kirendeltségi körzetében csökkent az álláskeresők száma** 2011. év átlagához képest, melynek mértéke 2,5-20,5% közötti, **két körzetben pedig emelkedés** (0,6; illetve 2,9%-os) tapasztalható. A két évvel ezelőtti állapothoz képest valamennyi körzetben apadt (1,2-20,5% közötti mértékben) a nyilvántartott álláskeresők átlagos létszáma.

A nyilvántartott álláskeresők és a betöltetlen állások átlagos száma kirendeltségi körzetenként

Kirendeltség	A nyilvántartott álláskeresők átlagos száma			A betöltetlen állások átlagos darabszáma	100 regisztráltra jutó állások átlagos darabszáma
	2012. évben (fő)	a 2011. évi létszám %-ában	a 2010. évi létszám %-ában		
Kecskemét	8302	96,1	90,9	413	5,0
Baja	4325	91,1	85,2	139	3,2
Kalocsa	3551	90,9	91,6	116	3,3
Kiskörös	2906	89,0	86,6	95	3,3
Kiskunfélegyháza	2315	97,2	96,1	185	8,0
Kiskunhalas	2952	97,5	88,0	77	2,6
Bácsalmás	1241	79,5	79,5	55	4,4
Kiskunmajsa	1405	100,6	96,3	25	1,8
Kunszentmiklós	2037	90,6	88,6	88	4,3
Tiszakécske	875	96,7	98,8	28	3,2
Jánoshalma	1605	102,9	93,6	31	1,9
Megye összesen	31515	93,7	89,7	1252	4,0

A hó végén még betöltetlen állások átlagos száma körzetenként szintén eltérő, ez alapján a 100 regisztrált álláskeresőre jutó állások átlagos száma: 1,8 és 8 közötti.

A pályakezdő álláskereső fiatalok is különböző mértékben vannak jelen az egyes térségek munkanélküli állományában. Bácsalmás körzet kivételével valamennyi munkaerő-piaci körzetben nőtt a nyilvántartott pályakezdő álláskeresők száma. Legnagyobb mértékben a kiskunmajsai körzetben

bővült a számuk, legkevésbé a kiskőrösiben. 2012-ben a nyilvántartott álláskeresők 12,7%-a pályakezdő fiatal, arányuk egy év alatt két és fél százalékponttal emelkedett. A kirendeltségek közül a pályakezdők aránya a kecskeméti körzetben a legalacsonyabb és a kiskunhalasiban a legmagasabb. Előző évhez képest a pályakezdők aránya leginkább a kiskunmajsai térségben emelkedett (4,3%-ponttal), legkevésbé a tiszakécskeiben (1,3%-ponttal).

A nyilvántartott pályakezdő álláskeresők átlagos számának alakulása

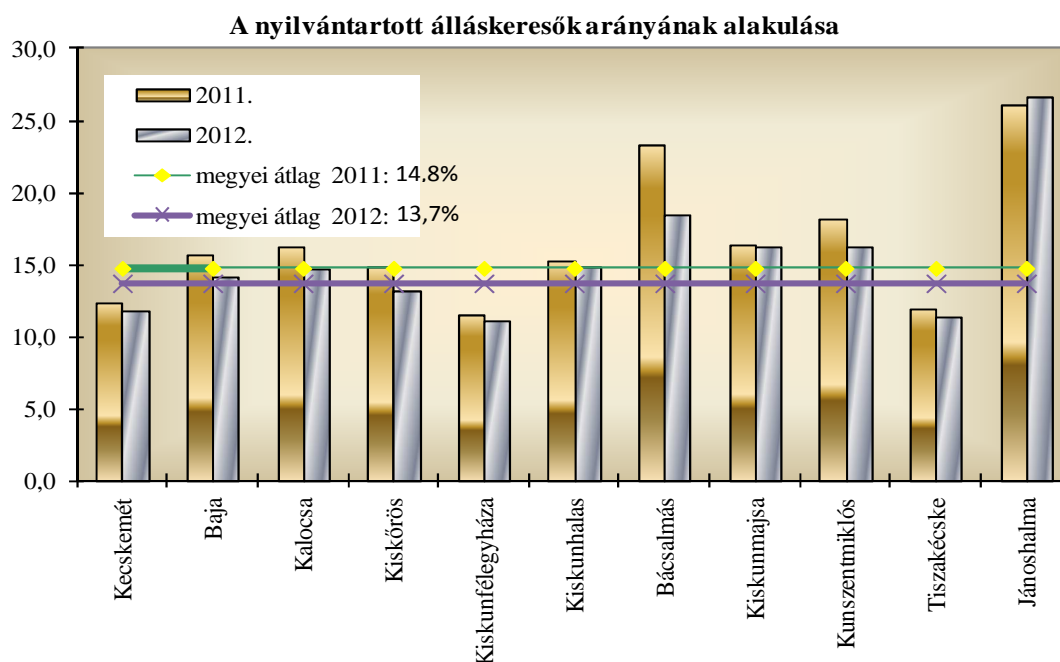
Kirendeltség	A nyilvántartott pályakezdő álláskeresők átlagos száma			
	2012.	előző évi	aránya az összes álláskeresőből, %	
	évben	%-ában	2012.	2011.
Kecskemét	959	122,0	11,5	9,1
Baja	556	113,0	12,9	10,4
Kalocsa	432	108,5	12,2	10,2
Kiskőrös	353	102,2	12,1	10,6
Kiskunfélegyháza	306	138,4	13,2	9,3
Kiskunhalas	431	117,2	14,6	12,1
Bácsalmás	174	94,9	14,0	11,7
Kiskunmajsa	202	143,9	14,4	10,0
Kunszentmiklós	252	111,5	12,4	10,0
Tiszakécske	115	131,1	13,2	9,7
Jánoshalma	230	113,0	14,3	13,0
Megye összesen	4008	116,2	12,7	10,3

2012 évben a megyében egy kivételével *valamennyi munkaerő-piaci körzetében csökkent a nyilvántartott álláskeresők átlagos aránya* az előző évhez képest. A legkedvezőbb helyzetűnek továbbra is a kiskunfélegyházi körzet mutatkozott (11,1 %), a második helyen Tiszakécske körzete (11,5%) és harmadik helyen Kecskemét térsége (11,8%) szerepelt. Legkedvezőtlenebb foglalkoztatási helyzet maradt a jánoshalmi (26,7%), a bácsalmási (18,5%), valamint a kiskunmajsai és a kunszentmiklói térség (16,3%).

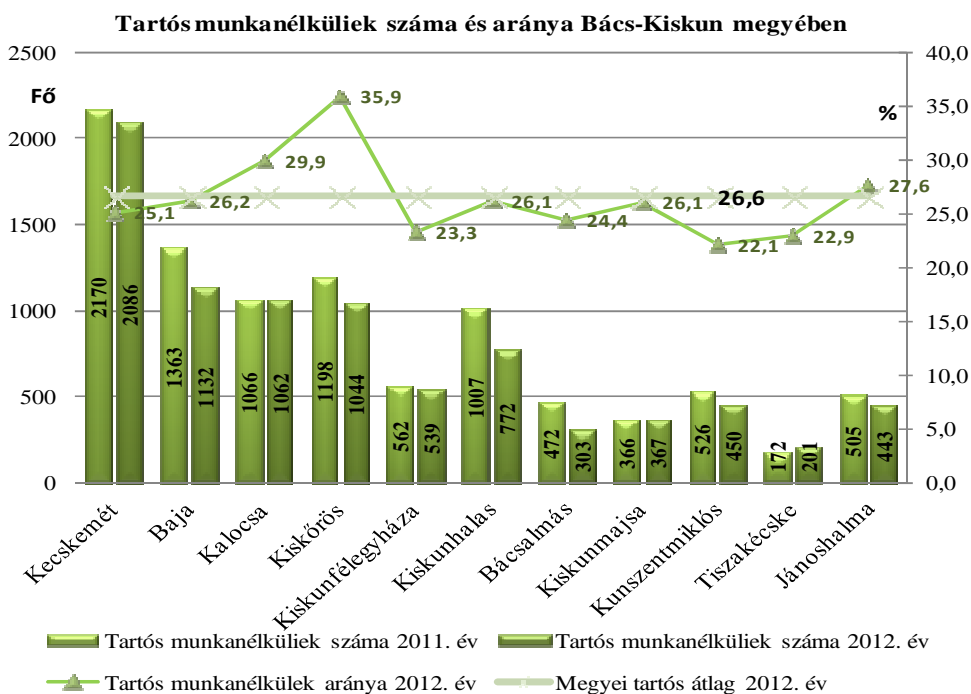
A nyilvántartott álláskeresők aránya (a gazdaságilag aktív népesség %-ában)

Kirendeltség	2012.	2011.	Változás (%-pontban)
	év átlaga (%)		
Kecskemét	11,8	12,3	-0,5
Baja	14,2	15,7	-1,5
Kalocsa	14,7	16,3	-1,6
Kiskőrös	13,2	14,9	-1,7
Kiskunfélegyháza	11,1	11,5	-0,4
Kiskunhalas	14,9	15,4	-0,5
Bácsalmás	18,5	23,4	-4,9
Kiskunmajsa	16,3	16,4	-0,1
Kunszentmiklós	16,3	18,2	-1,9
Tiszakécske	11,5	12,0	-0,5
Jánoshalma	26,7	26,1	0,6
Megye összesen	13,7	14,8	-1,1

A nyilvántartott álláskeresők arányának csökkenésével 2011. évhez viszonyítva – a jánoshalmi körzet kivételével - valamennyi munkaerő-piaci körzet helyzete javult. Azonban a kedvező és kedvezőtlen helyzetű térségek egymáshoz képest nem változtak. Ugyanakkor a nyilvántartott álláskeresők aránymutató ollója egy év alatt egy százalékponttal tágult.



2012-ben Kiskunmajsa és Jánoshalma kivételével valamennyi munkaerő-piaci körzetben kevesebb lett a tartós, egy évnél hosszabb ideje nyilvántartásban lévők száma. Legnagyobb mértékű csökkenés Bácsalmás (egyötödös), Kiskőrös (11%-os és Kunszentmiklós (9%-os) térségben következett be.



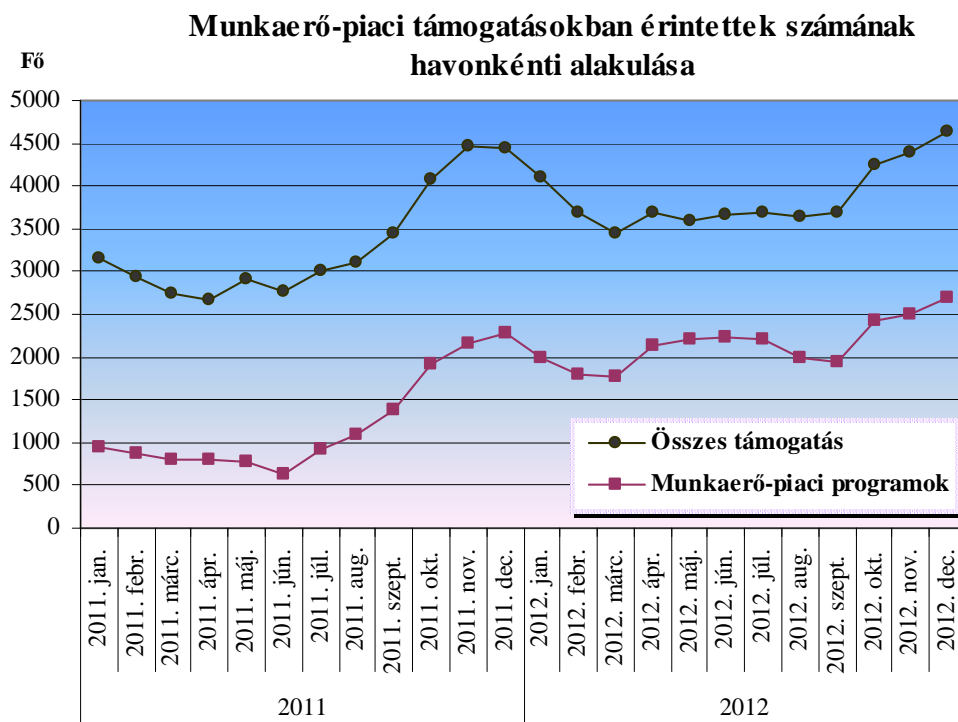
III. A MUNKAERŐ-PIACI TÁMOGATÁSOK JELLEMZŐI

1. A támogatási folyamatok alakulása

A nyilvántartott álláskereső munkaező-piacra történő visszajuttatását számos támogatás segíti, melyek nagy része munkaező-piaci programok keretében valósul meg. A foglalkoztatás létesítését, bővítését további lehetőségek szolgálják még, pl.: a munkahelyteremtő támogatások, a közfoglalkoztatás, a munkáltatók közterheinek enyhítése, a foglalkoztatást ösztönző programok.

Bács-Kiskun megyében munkaező-piaci támogatások által *érintettek száma*³ 2012. évben **összesen 8479 fő volt**, 10%-kal több, mint egy évvel korábban. Ebből a TÁMOP programok már 60,2%-ot képviselnek, míg egy évvel ezelőtt részarányuk 45,8% volt.

Ezen felül a munkahelyteremtő beruházással érintett támogatottak megyei létszáma összesen 458 fő, ami 22,1%-kal haladta meg az előző évi létszámot.⁴ A munkahelyteremtő beruházás létszámával együtt 2012 évben a támogatással érintettek száma 8937 fő volt, szintén egytizedével haladta meg az egy évvel korábbit. A munkahelyteremtő beruházási támogatások révén foglalkoztatottak száma a megyei támogatott létszám öt százaléka.



³ Az érintett létszám tartalmazza az előző évről áthúzódó létszámot is.

⁴ A munkahelyteremtő beruházás összetétel és kirendeltségi adatai nem ismertek, ezért a támogatások elemzése azok létszáma nélkül történik. Az adatgyűjtés negyedéves gyakoriságú.

A tárgyévben az aktív foglalkoztatás-politikai *eszközökben résztvevők létszáma* hullámzó, 2012. év első három hónapjában *csökkenést mutat*, majd rövid növekedési időszak után *stagnálás jellemzi*, októbertől pedig *nagyobb mértékben emelkedik*. Összességében az előző év azonos időszakánál november kivételével *minden hónapban magasabb* szinten állt.

A támogatási formák közül az előző évhez képest legnagyobb mértékben a *munkahelymegőrző támogatásban* érintettek száma nőtt (több mint kétszeresére). *Foglalkoztatást elősegítő képzésben* 2012-ben egyötöddel többen részesültek, bértámogatás révén pedig 11,5%-kal dolgozhattak többen, mint előző évben. A bérköltség támogatás által érintettek száma 9,4%-kal, a pályakezdők munkatapasztalat-szerzésére irányuló támogatást igénybe vevők több mint kétötöddel lettek kevesebben. Közel felére csökkent azok száma is, akik támogatás felhasználásával váltak vállalkozóvá, míg a munkahelyteremtő-beruházások támogatása az előző évihez képest 22,1%-kal több embernek segített munkához jutni.

A munkaerő-piaci támogatások részét képező *munkaerő-piaci programokban* együttesen (5450 fő) 2012-ben másfélszer annyian vehettek részt, mint egy évvel korábban, azon belül is főleg a TÁMOP 1.1.2-11/1 program létszáma növekedett (közel kétszeresére) (4. sz. melléklet).

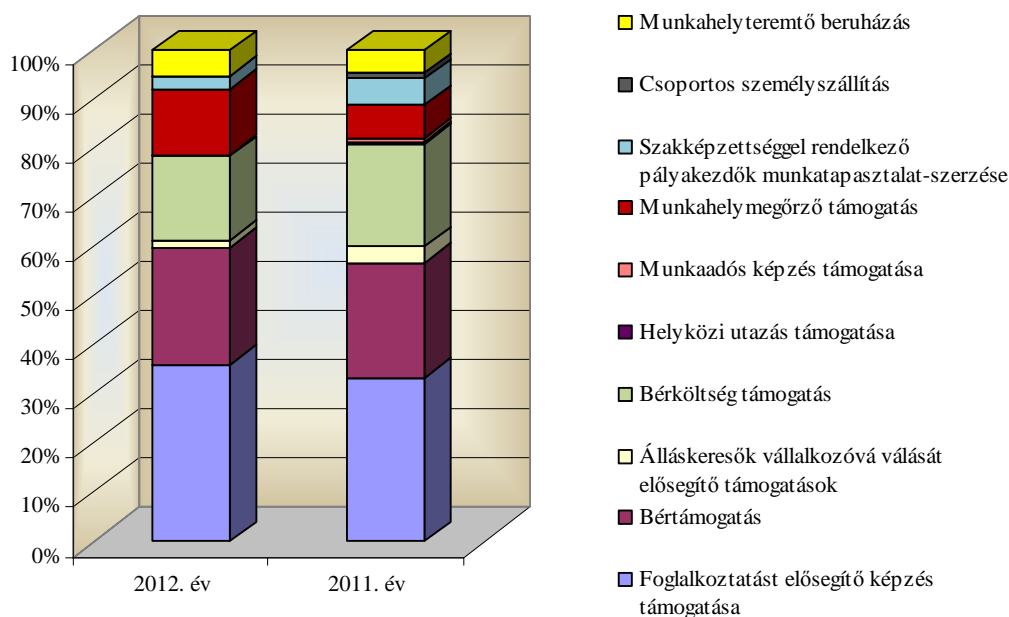
Munkaerő-piaci támogatások eszközei

Aktív foglalkoztatási eszközök	Érintett bruttó létszám				
	fő		az előző évi	megoszlása, %	
	2012	2011	%-ában	2012	2011
Foglalkoztatást elősegítő képzés támogatása	3224	2687	120,0	38,0	34,9
Bértámogatás	2120	1901	111,5	25,0	24,7
Álláskeresők vállalkozóvá válását elősegítő támogatások	138	266	51,9	1,6	3,5
Bérköltség támogatás	1523	1681	90,6	18,0	21,8
Helyközi utazás támogatása	22	37	59,5	0,3	0,5
Munkaadós képzés támogatása	7	56	12,5	0,1	0,7
Munkahelymegőrző támogatás	1192	553	215,6	14,1	7,2
Szakképzettséggel rendelkező pályakezdők munkatapasztalat-szerzése	253	435	58,2	3,0	5,6
Csoportos személyszállítás	0	93	0,0	0,0	1,2
TÁMOGATÁSOK ÖSSZESEN *	8479	7709	110,0	100,0	100,0
Munkahelyteremtő beruházás **	458	375	122,1	5,1	4,6
MINDÖSSZESEN	8937	8084	110,6		

* Tartalmazza a TÁMOP létszámát is.

** Munkahelyteremtő beruházás támogatásával létrehozott munkahelyeken foglalkoztatottak létszáma, a továbbfoglalkoztatási kötelezettséggel együtt.

Munkaerő-piaci támogatásokban résztvevők megoszlása Bács-Kiskun megyében



Az aktív eszköztípusok struktúrája egy év alatt kissé eltolódott a munkahelymegőrző támogatás javára, emellett leginkább a bérköltségre és a pályakezdekők munkatapasztalat-szerzésére irányuló támogatások részaránya mérséklődött. Ez utóbbiak közül a bérköltség támogatás aránya 3,8%-ponttal kisebbedett, a munkatapasztalat-szerzése pedig 2,6%-ponttal. A legnagyobb létszámot képviselő foglalkoztatást elősegítő képzést a támogatottak 38%-a vette igénybe, bér- és bérköltség támogatást 25 illetve 18%-uk, a többi támogatásban részesülők aránya 15 százalék alatt maradt. A munkaerő-piaci támogatások részét képező munkaerő-piaci programok 2012-ben az összes aktív eszköz 64,3%-át tették ki, szemben a 2011-es 45,8%-kal. A munkaerő-piaci programok többségét a TÁMOP 1.1.2-11/1 alkotja mindkét tárgyalt évben, 2012-ben 78,1%-a, előző évben közel kétharmada volt. A TÁMOP 1.1.1 és a 2012-ben újonnan bevezetett „Újra tanulok” programok 4,1 illetve 11,3%-át képezik az összes programnak, valamint további újdonságként jelent meg az „Első munkahely garancia” program, amely 6,4%-ot képvisel. A rövidesen befejeződő TÁMOP 1.1.1 aránya egy év alatt 10%-ponttal mérséklődött (4. sz. melléklet).

Az aktív programokban résztvevők érintett létszáma tartalmazza az előző évről áthúzódókat is. A tárgyévben megkezdett támogatások létszámvonzatát a belépések fejezik ki. A *forgalmi adatok intenzitása megközelítette az egy évvel korábbit*. A támogatási rendszerbe az év folyamán újonnan **4447 fő** lépett be, eközben **4431 fő** el is hagyta azt, a **belépők** száma egy év alatt **3,7%-kal csökkent**, a **kilépőké 19,9%-kal emelkedett**. Az összes belépő közül munkaerő-piaci programok keretében 2012-ben 3512 fő lépett be valamely támogatásba, s a kilépők közül 3217 fő távozott a programokból. Az előbbi száma egy év alatt 32,2%-kal, az utóbbié 125,4%-kal emelkedett. Legtöbben a **TÁMOP 1.1.2-11/1 programba** jutottak be (2490 fő), mely a programba belépők 70,9%-át jelenti. Legnagyobb számban szintén a TÁMOP 1.1.2-11/1 programot befejezők voltak (2841 fő), a programokból kilépők közel kilenctizede innen távozott.

A nagyobb létszámot érintő támogatások közül a **képzést** másfélszer annyian kezdték el, **bér- és bérköltség támogatás** által viszont kevesebben jutottak újonnan munkalehetőséghez, mint előző évben (előbbieik 42, utóbbiak 13,2%-kal). A **munkahelymegőrző támogatás** belépőinek száma közel kétszeresére emelkedett egy év alatt, **az új vállalkozóké** pedig alig egyharmadára csökkent. A kilépések száma négy támogatási formában emelkedett. A **vállalkozóvá válás** és a **bérköltség támogatás** rendszeréből kikerülők létszáma az egy évvel korábbinak megközelítőleg a felére csökkent. **Bér- és munkahelymegőrző támogatásból** egyaránt több mint kétszer annyian léptek ki, a **munkatapasztalat-szerzés általi foglalkoztatás és a képzés** pedig egyharmaddal több személynek fejeződött be, mint előző évben.

Az előbbieken túl – a több támogatási formához hasonlóan – a belépők száma a **munkahelyteremtő beruházásoknál** is meghaladja a kilépőkét; ezen támogatás által munkához jutók létszáma 2,1%-os növekedést, a támogatást befejezőké pedig 16%-os csökkenést mutat (5. sz. melléklet).

A támogatások be- és kilépési forgalma

Aktív foglalkoztatási eszközök	Belépők száma					Kilépők száma				
	fő		az előző évi %-ában	megoszlás, %		fő		az előző évi %-ában	megoszlás, %	
	2012	2011		2012	2011	2012	2011		2012	2011
Foglalkoztatást elősegítő képzés támogatása	1 789	1 177	152,0	40,2	25,5	1602	1252	128,0	36,2	33,9
Bértámogatás	839	1 446	58,0	18,9	31,3	1447	620	233,4	32,7	16,8
Álláskeresők vállalkozóvá válását elősegítő támogatások	50	174	28,7	1,1	3,8	88	178	49,4	2,0	4,8
Bérköltség támogatás	903	1 040	86,8	20,3	22,5	563	1061	53,1	12,7	28,7
Helyközi utazás támogatása	7	19	36,8	0,2	0,4	12	22	54,5	0,3	0,6
Munkaadós képzés támogatása	4	9	44,4	0,1	0,2	0	71	0,0	0,0	1,9
Munkahelymegőrző támogatás	848	428	198,1	19,1	9,3	466	209	223,0	10,5	5,7
Szakképzettséggel rendelkező pályakezdekők munkatapasztalat-szerzése	7	232	3,0	0,2	5,0	253	189	133,9	5,7	5,1
Csoportos személyszállítás	0	93	0,0	0,0	2,0	0	93	0,0	0,0	2,5
TÁMOGATÁSOK ÖSSZESEN *	4 447	4 618	96,3	100,0	100,0	4 431	3 695	119,9	100,0	100,0
Munkahelyteremtő beruházás **	196	192	102,1	4,2	4,0	100	119	84,0	2,2	3,1
MINDÖSSZESEN	4 643	4 810	96,5			4 531	3 814	118,8		

* Tartalmazza a TÁMOP létszámát is.

** Munkahelyteremtő beruházás támogatásával létrehozott munkahelyeken foglalkoztatottak létszáma, a továbbfoglalkoztatási kötelezettséggel együtt.

A támogatási rendszerben 2012-ben **1916 pályakezdő fiatal** vett részt, mely egy év alatt 16,5%-kal emelkedett. Az aktív eszközök érintett létszámán belüli arányuk 2012-ben 22,6%, amely egy év alatt 1,3 százalékponttal lett magasabb. A támogatási rendszerbe belépők 23,4%-a pályakezdő, a kilépőknek pedig 26,4%-a. A pályakezdekők támogatásokba történő belépéseinek aránya egy év alatt 1,6%-ponttal, a kilépéseké pedig 5,6%-ponttal növekedett. A fiatalok többsége 34,4%-a (659 fő) foglalkoztatást elősegítő képzésben vett részt, 51,3% (982 fő) bér- vagy bérköltség támogatás segítségével kapta meg élete első munkáját, ebből 506 fő bértámogatással, 476 fő bérköltség támogatással, 13,2%-ukat a munkatapasztalat-szerzés támogatása révén alkalmazták. A munkaerő-piaci programokban is érintett pályakezdekők száma 2012-ben 1474 fő volt, több mint duplája az előző évének. A legtöbb pályakezdő a TÁMOP 1.1.2-11/1 kedvezményezettje (1082 fő), de jelentős a számuk az Első munkahely garancia programban résztvevőknek is (330 fő) (6. sz. melléklet).

2. A támogatások kistérségi jellemzői

A foglalkoztatási támogatások *eszközeit igénybevevők túlnyomó része* – érintett létszám alapján – Kecskemét (24,8%-a), Baja (14,2%-a) és Kalocsa (12,5%-a) munkaerő-piaci körzethez tartozik, a három térség az összes érintett létszám több mint felét (51,5%-át) teszi ki. Kiskunhalas, Kiskőrös és Kunszentmiklós részaránya: 9,9; 9,1 és 7,7%, a többié kisebb.

Munkaerő-piaci támogatásokban érintettek területi megoszlása, 2012 év*

Kirendeltségek	Képzés	Bértámogatás	Vállalkozóvá válás	Béreköltség támogatás	Mobilitás	Munkahely-megőrző	Munkatapasztalat szerzés	Összesen**	fő
Kecskemét	973	423	30	291	0	321	63	2101	
Baja	409	315	19	209	19	188	42	1201	
Kalocsa	356	262	31	230	0	152	32	1063	
Kiskőrös	154	286	20	166	0	113	31	770	
Kiskunfélegyháza	117	115	4	73	0	58	6	373	
Kiskunhalas	251	160	11	140	0	239	40	841	
Bácsalmás	271	112	2	160	1	45	1	592	
Kiskunmajsja	177	81	2	36	1	35	6	338	
Kunszentmiklós	281	191	9	109	0	37	24	651	
Tiszakécske	78	76	1	42	1	4	2	204	
Jánoshalma	164	99	9	67	0	0	6	345	
ÖSSZESEN	3231	2120	138	1523	22	1192	253	8479	

Kirendeltségek	Képzés	Bértámogatás	Vállalkozóvá válás	Béreköltség támogatás	Mobilitás	Munkahely-megőrző	Munkatapasztalat szerzés	Összesen	%
Kecskemét	46,3	20,1	1,4	13,9	0,0	15,3	3,0	100,0	
Baja	34,1	26,2	1,6	17,4	1,6	15,7	3,5	100,0	
Kalocsa	33,5	24,6	2,9	21,6	0,0	14,3	3,0	100,0	
Kiskőrös	20,0	37,1	2,6	21,6	0,0	14,7	4,0	100,0	
Kiskunfélegyháza	31,4	30,8	1,1	19,6	0,0	15,5	1,6	100,0	
Kiskunhalas	29,8	19,0	1,3	16,6	0,0	28,4	4,8	100,0	
Bácsalmás	45,8	18,9	0,3	27,0	0,2	7,6	0,2	100,0	
Kiskunmajsja	52,4	24,0	0,6	10,7	0,3	10,4	1,8	100,0	
Kunszentmiklós	43,2	29,3	1,4	16,7	0,0	5,7	3,7	100,0	
Tiszakécske	38,2	37,3	0,5	20,6	0,5	2,0	1,0	100,0	
Jánoshalma	47,5	28,7	2,6	19,4	0,0	0,0	1,7	100,0	
ÖSSZESEN	38,1	25,0	1,6	18,0	0,3	14,1	3,0	100,0	

A területi megoszlás változása 2012-2011. év

Kirendeltségek	Képzés	Bértámogatás	Vállalkozóvá válás	Béreköltség támogatás	Mobilitás	Munkahely-megőrző	Munkatapasztalat szerzés	Összesen	%-pont
Kecskemét	-5,7	3,5	-1,0	-0,6	-4,0	8,4	-0,7	0,0	
Baja	5,0	-6,6	-0,8	-4,4	-0,7	11,7	-4,2	0,0	
Kalocsa	7,1	1,8	-2,7	-2,3	0,0	2,1	-6,0	0,0	
Kiskőrös	6,5	-4,2	-2,8	-4,4	-0,6	9,4	-3,8	0,0	
Kiskunfélegyháza	-4,6	-1,0	-1,8	-6,5	0,0	15,5	-1,6	0,0	
Kiskunhalas	12,6	-3,8	-3,1	-11,5	0,0	10,8	-4,9	0,0	
Bácsalmás	17,4	0,8	-1,5	-10,6	-0,1	-4,3	-1,8	0,0	
Kiskunmajsja	0,4	7,8	-2,8	-4,2	-1,3	2,8	-2,7	0,0	
Kunszentmiklós	5,1	1,1	-2,6	-6,7	0,0	3,6	-0,5	0,0	
Tiszakécske	3,8	12,1	-1,0	-12,4	0,0	-0,5	-2,0	0,0	
Jánoshalma	13,3	-4,6	-2,5	-1,5	0,0	-2,1	-2,5	0,0	
ÖSSZESEN	2,5	0,3	-1,8	-3,8	-1,4	6,9	-2,7	0,0	

* Tartalmazza a TÁMOP létszámát is

** Munkaerő-piaci képzés tartalmazza a munkaadós képzés támogatást is.

Mobilitási támogatás = helyközi utazás + csoportos személyszállítás

Adatforrás: NFSZ Adattárház

A támogatások közül a legnagyobb létszámot megmozgató eszközök a foglalkoztatást elősegítő képzés, a bér- és bérköltség támogatás, valamint a munkahelymegőrző támogatás. Képzésben legtöbbször Kecskeméten (30,1%-uk: 973 fő), Baján (12,7%-uk: 409 fő) és Kalocsán (11%-uk: 356 fő) részesültek. Bértámogatásban Kecskemét (20%: 423 fő), Baja (14,9%: 315 fő) és Kiskőrös (13,5%: 286 fő) a kirendeltségi sorrend. Bérköltség támogatást legtöbbször a kecskeméti (19,1%: 291 fő), a kalocsai (15,1%: 230 fő) és a bajai (13,7%: 209 fő) körzetben vettek igénybe 2012. évben. Munkahelymegőrző támogatás legnagyobb létszámban a kecskeméti (26,9%: 321 fő), a kiskunhalasi (20,1%: 239 fő) és a bajai (15,8%: 188 fő) térséget érintette. A munkaerő-piaci programok együttes többségében szintén Kecskemét (23,2%), Baja (13,9%) és Kalocsa (13,2%) körzet álláskeresőinek nyújtottak segítséget. A programok közül a legnagyobb létszámot érintő TÁMOP 1.1.2-11/1 keretében is Kecskemét (26,7%: 1139 fő), Baja (13,2%: 564 fő) és Kalocsa (12,5%: 533 fő) a sorrend (7., 9. sz. melléklet).

A támogatások kirendeltségen belüli érintett létszám szerinti megoszlásában szinte valamennyi kirendeltségen a legjelentősebb – első helyen álló – aktív eszköz a képzés, ezt követően a bér- és bérköltség, valamint a munkahelymegőrző támogatás súlya a legnagyobb. A támogatási formák közül – a kirendeltségen belül – a képzés részaránya legmagasabb Kiskunmajsán (52,4%-os), Jánoshalmán (47,5%-os) és Kecskeméten (46,3%-os). Másodikként a bértámogatás létszámvonzata Tiszakécske (37,3%-os), Kiskőrös (37,1%-os) és Kiskunfélegyháza (30,8%-os) térségekben a legnagyobb hányadú. A bérköltség támogatás esetében Bácsalmás (27%-os), Kalocsa és Kiskőrös (egyaránt 21,6%-os) létszámaránya a legmagasabb. A munkahelymegőrző támogatás legnagyobb hányadot Kiskunhalas (28,4%-os), Baja (15,7%-os) és Kiskunfélegyháza (15,5%-os) kirendeltségein mutat. A munkaerő-piaci programok kirendeltségen belüli nagyságrendje Tiszakécskén, Jánoshalmán és Kunszentmiklóson a legmagasabb, ez az összes kirendeltségi támogatás 85,8; 83,5 illetve 71,3%-a. Ezen belül a TÁMOP 1.1.2-11/1 programban Tiszakécske (76%), Kiskunfélegyháza (55,8%) és Kunszentmiklós (54,4%) sorrendisége tapasztalható (10. sz. melléklet).

A foglalkoztatási eszközök körében **összességében** – az előző évihez képest – 2012. évben **nyolc kirendeltségen történt létszámgyarapodás, háromban létszámfogyás** alakult ki. Leginkább a kiskunfélegyházi (felével), a jánoshalmi (47,4%-ával) és a bácsalmási térségben (közel harmadával) emelkedett a támogatási eszközökben érintettek száma. A legnagyobb mértékű létszámfogyás a kiskunmajsai munkaerő-piaci körzetben következett be (11,7%-os), a kecskeméti 11,2%-os, a kiskőrösiben 5,3%-os a mérséklődés.

3. A foglalkoztatási támogatások összetétel jellemzői

A munkaerő-piaci támogatások összességét figyelembe véve – ugyan minimálisan – férfi többség (50,5%-os) tapasztalható 2012-ben, 2011-ben viszont kis mértékben még a nők voltak többen

(50,2%). A tárgyévben az egyes eszközök közül férfi többlet főként a foglalkoztatást elősegítő és a munkaadós képzésben (53,6%-os, illetve 57,1%-os) jellemző, a többi aktív eszközben a nők vannak többségben. 2011-ben a munkaadós képzésben résztvevők körében is a nők aránya volt magasabb. A munkaerő-piaci programok közül 2012-ben az „Újra tanulok” és az „Első munkahely garancia” programokban jellemző a férfi nem többsége (58,5 illetve 57,3 %) (17. sz. melléklet).

Munkaerő-piaci támogatásokban részesülők nemekénti megoszlása, eszközönként*

Nem	Támogatási eszközök						
	Foglalkoztatást elősegítő képzés támogatása	Bértámogatás	Álláskeresők vállalkozóvá válását elősegítő támogatások	Bérbérlés támogatás	Helyközi utazás támogatása	Munkaadós képzés támogatása	Munkaerő-piaci támogatás eszközei összesen
2012							
Férfi	53,6	47,6	44,9	48,9	31,8	57,1	50,5
Nő	46,4	52,4	55,1	51,1	68,2	42,9	49,5
Együtt	100,0	100,0	100,0	100,0	100,0	100,0	100,0
2011							
Férfi	56,5	47,9	46,6	42,8	13,5	41,1	49,8
Nő	43,5	52,1	53,4	57,2	86,5	58,9	50,2
Együtt	100,0	100,0	100,0	100,0	100,0	100,0	100,0

* Tartalmazza a TÁMOP létszámát is

Adatforrás: NFSZ Adattárház

Az aktív eszközökben részesülők többsége alacsony iskolázottságú személy, a támogatottak 31%-a legfeljebb általános iskolát végzett. Ezen belül 154 fő még a nyolc osztályt sem fejezte be, ez a támogatottak 2,2%-a. A támogatással érintettek 32%-a valamely középiskolában érettségizett, 30,9%-a szakmai végzettséggel rendelkezik és 6,2%-a diplomás. Ezen belül többségük (4,5%-uk) főiskolai oklevél tulajdonosa.

A munkaerő-piaci programok közül az alacsony végzettségűek aránya az „Újra tanulok” programban a legmagasabb (53,8%-os), a szakmai végzettségűek részaránya a TÁMOP 1.1.1-ben a magasabb (44,3%-os), az érettségizettek az „Első munkahely garancia” programban a legnagyobb (48,4%-os), és szintén ebben a programban legnagyobb a felsőfokú végzettségűek hányada is (8,6%-os) (19. sz. melléklet).

Munkaerő-piaci támogatások résztvevőinek iskolai végzettség szerinti megoszlása, eszközönként*

Iskolai végzettség	Támogatási eszközök						
	Foglalkoztatást elősegítő képzés támogatása	Bértámogatás	Álláskeresők vállalkozóvá válását elősegítő támogatások	Bérbérlés támogatás	Helyközi utazás támogatása	Munkaadós képzés támogatása	Munkaerő-piaci támogatás eszközei összesen
2012							
legfeljebb általános iskola	37,6	27,0	10,9	24,4	31,8	28,6	31,0
szakmai	27,9	32,1	29,9	35,5	27,3	28,6	30,9
érettségi	29,9	33,6	47,4	32,7	36,4	42,9	32,0
diplomás	4,6	7,3	11,7	7,5	4,5	0,0	6,2
Együtt	100,0	100,0	100,0	100,0	100,0	100,0	100,0
2011							
legfeljebb általános iskola	34,9	34,2	9,4	30,2	35,1	3,6	32,2
szakmai	25,0	30,3	33,2	37,1	32,4	21,4	29,9
érettségi	34,3	29,9	43,8	27,0	29,7	69,6	31,8
diplomás	5,8	5,5	13,6	5,7	2,7	5,4	6,0
Együtt	100,0	100,0	100,0	100,0	100,0	100,0	100,0

* Tartalmazza a TÁMOP létszámát is

Adatforrás NFSZ Adattárház

A támogatásokban résztvevők többsége 49,5%-a átlagosan 26-50 év közötti, 32,9%-a 25 éves vagy fiatalabb, s 17,6%-a 50 évnél idősebb személy. A főcsoportokon belül a 21-25 évesek (23,2%), az 51-55 évesek (11,6%) és a 36-40 év közöttiek (11%) vannak legtöbben (20-21. sz. melléklet).

Munkaerő-piaci támogatások megoszlása a munkaadó főtevékenysége alapján *

Munkaadó gazdasági főtevékenysége	Bértámogatás	Bérköltség támogatás	Munkaadós képzés támogatása	Munkaerő-piaci támogatás eszközei összesen
2012				
A - Mezőgazdaság, erdőgazdálkodás, halászat	7,1	3,8	0,0	5,7
B - Bányászat, kőfejtés	0,1	0,0	0,0	0,1
C - Feldolgozóipar	19,1	17,5	0,0	18,4
D - Villamosenergia-, gáz-, gőzellátás, légkondicionálás	0,2	0,3	0,0	0,2
E - Vízellátás; szennyvíz gyűjtése, kezelése, hulladékgazdálkodás, szennyeződésmentesítés	2,5	1,8	0,0	2,2
F - Építőipar	8,7	10,2	0,0	9,3
G - Kereskedelem, gépjárműjavítás	24,8	22,6	0,0	23,9
H - Szállítás, raktározás	2,7	2,7	0,0	2,7
I - Szálláshely-szolgáltatás, vendéglátás	9,2	6,9	0,0	8,2
J - Információ, kommunikáció	1,4	1,8	0,0	1,5
K - Pénzügyi, biztosítási tevékenység	1,0	1,2	0,0	1,1
L - Ingatlanügyletek	3,0	2,0	0,0	2,6
M - Szakmai, tudományos, műszaki tevékenység	5,3	5,7	0,0	5,4
N - Adminisztratív és szolgáltatást támogató tevékenység	2,6	3,8	0,0	3,1
O - Közigazgatás, védelem; kötelező társadalombiztosítás	1,0	3,2	0,0	1,9
P - Oktatás	3,2	4,4	0,0	3,7
Q - Humán-egészségügyi, szociális ellátás	2,1	3,7	100,0	2,9
R - Művészet, szórakoztatás, szabad idő	0,8	1,5	0,0	1,1
S - Egyéb szolgáltatás	5,2	7,1	0,0	6,0
U - Területen kívüli szervezet	0,0	0,0	0,0	0,0
Összesen	100,0	100,0	100,0	100,0
2011				
A - Mezőgazdaság, erdőgazdálkodás, halászat	7,9	3,5	0,0	5,7
B - Bányászat, kőfejtés	0,2	0,0	0,0	0,1
C - Feldolgozóipar	17,3	16,1	0,0	16,5
D - Villamosenergia-, gáz-, gőzellátás, légkondicionálás	0,0	0,1	32,1	0,5
E - Vízellátás; szennyvíz gyűjtése, kezelése, hulladékgazdálkodás, szennyeződésmentesítés	2,3	4,2	0,0	3,1
F - Építőipar	10,0	9,1	0,0	9,5
G - Kereskedelem, gépjárműjavítás	26,8	22,3	0,0	24,3
H - Szállítás, raktározás	2,7	2,4	0,0	2,5
I - Szálláshely-szolgáltatás, vendéglátás	9,5	7,1	0,0	8,2
J - Információ, kommunikáció	1,3	1,5	0,0	1,4
K - Pénzügyi, biztosítási tevékenység	1,0	1,5	0,0	1,2
L - Ingatlanügyletek	3,3	1,4	0,0	2,4
M - Szakmai, tudományos, műszaki tevékenység	5,0	5,3	0,0	5,1
N - Adminisztratív és szolgáltatást támogató tevékenység	2,6	3,8	0,0	3,1
O - Közigazgatás, védelem; kötelező társadalombiztosítás	0,7	4,6	0,0	2,5
P - Oktatás	2,4	3,6	23,2	3,3
Q - Humán-egészségügyi, szociális ellátás	1,8	5,4	44,6	4,1
R - Művészet, szórakoztatás, szabad idő	0,4	0,6	0,0	0,5
S - Egyéb szolgáltatás	4,8	7,4	0,0	6,0
T - Háztartás munkaadói tevékenysége; termék előállítás, szolgáltatás végzése saját fogyasztásra	0,0	0,0	0,0	0,0
U - Területen kívüli szervezet	0,1	0,0	0,0	0,0
Összesen	100,0	100,0	100,0	100,0

* Tartalmazza a TÁMOP létszámát is

Adatforrás: NFSZ Adattárház

2012-ben Bács-Kiskun megyében a támogatott cégek száma 3650, amely meghaladja a 2011. évi 3638-at. A támogatások révén foglalkoztatást biztosító munkaadók többsége átlagosan a kereskedelem, gépjárműjavítás gazdasági ágban (23,9%-a), a feldolgozóiparban (18,4%-a) valamint az építőiparban (9,3%-a) tevékenykedik. Az aktív eszközöket külön-külön tekintve sem térnek el ettől lényegesen, a bér- és bérköltség támogatást elsősorban szintén a kereskedelemmel, gépjárműjavítással foglalkozó cégek igényelték. A munkaadós képzés mindössze 7 fő támogatását érintette, amely a humán-egészségügyi, szociális ellátás területén jelent meg (22. sz. melléklet).

A támogatott munkáltatók kilenczede vállalkozás, 3,2%-a költségvetési szerv és 6,8%-a nonprofit szervezet. Egy év alatt mérséklődött a költségvetési és a nonprofit szféra aránya, a vállalkozásoké pedig emelkedett. A vállalkozások 64,3%-a jogi személyiségű, 35,7%-a nem jogi személy. Az összes vállalkozás 27,6%-a egyéni vállalkozás.

Munkaerő-piaci támogatások megoszlása a munkáltató gazdálkodása szerint*

Munkaadó gazdálkodási formája	Bértámogatás	Bérköltség támogatás	Munkaadós képzés támogatása	Munkaerő-piaci támogatás eszközei összesen
2012				
Költségvetési szerv	1,3	5,7	40,0	3,2
Nonprofit szervezet	5,0	9,1	60,0	6,8
Vállalkozás	93,6	85,2	0,0	90,0
Együtt	100,0	100,0	100,0	100,0
<i>Ezen belül</i>				
Jogi személyiség nélküli vállalkozás	35,3	36,2		35,7
ezen belül: egyéni vállalkozás	27,6	27,6		27,6
Jogi személyiségű vállalkozás	64,7	63,8		64,3
ezen belül:				
Egyéb jogi személyiségű vállalkozás	0,4	0,1		0,3
Jogi személyű gazdasági társaság	62,6	62,7		62,7
Szövetkezet	1,7	1,0		1,4
Vállalkozás együtt	100,0	100,0		100,0
2011				
Költségvetési szerv	1,3	8,9	32,5	5,2
Nonprofit szervezet	4,4	10,3	22,5	7,3
Vállalkozás	94,3	80,8	45,0	87,5
Együtt	100,0	100,0	100,0	100,0
<i>Ezen belül</i>				
Jogi személyiség nélküli vállalkozás	37,1	35,2	0,0	36,1
ezen belül: egyéni vállalkozás	29,2	26,3	0,0	27,8
Jogi személyiségű vállalkozás	62,9	64,8	100,0	63,9
ezen belül:				
Egyéb jogi személyiségű vállalkozás	0,5	0,4	0,0	0,4
Jogi személyű gazdasági társaság	62,1	63,9	100,0	63,1
Szövetkezet	0,3	0,5	0,0	0,4
Vállalkozás együtt	100,0	100,0	100,0	100,0

* Tartalmazza a TÁMOP létszámát is

Adatforrás: NFSZ Adattárház

A munkaerő-piaci támogatások munkaadói főleg kisebb méretű szervezetek. Ezen támogatásokat igénybe vett munkaadók vállalati méretét tekintve, átlagosan közel háromnegyede mikrovállalkozás, egyhatod feletti része kis-, 8,6 százaléka középvállalkozás, a nagyvállalatok aránya pedig 2,3%.

**Munkaerő-piaci támogatások megoszlása
a munkaadó vállalati mérete szerint***

Munkaadó vállalati mérete	Bértámogatás	Bérköltség támogatás	Munkaadós képzés támogatása	Munkaerő-piaci támogatás eszközei összesen
2012				
Microvállalkozás	74,0	70,0	42,9	72,3
Kisvállalkozás	17,1	16,5	0,0	16,8
Középvállalkozás	7,0	11,0	0,0	8,6
Nagyvállalat	2,0	2,5	57,1	2,3
Együtt	100,0	100,0	100,0	100,0
2011				
Microvállalkozás	75,8	61,0	16,1	68,1
Kisvállalkozás	16,6	18,6	32,1	17,7
Középvállalkozás	5,8	17,0	25,0	11,3
Nagyvállalat	1,7	3,4	26,8	2,9
Együtt	100,0	100,0	100,0	100,0

* Tartalmazza a TÁMOP létszámát is

Adatforrás: NFSZ Adattárház

Bács-Kiskun megyében a munkaerő-piaci támogatások közel kétharmada EU forrásból származik, 17%-ának a finanszírozása pedig Munkaerő-piaci Alapból történik. Egy év alatt 9,8 százalékponttal emelkedett az EU forrás aránya, a Munkaerő-piaci Alapé csökkent. Az összes pénzügyi keret 11,8%-a az FA (Foglalkoztatási Alap) decentralizált kerete, közel háromötöde pedig a TÁMOP 1.1.2-11/1 a hátrányos helyzetűek decentralizált program megvalósulását biztosította (24. sz. melléklet).

A foglalkoztatási támogatások munkaidejének megoszlása*

Támogatott munkakör munkaidő hossza	Bértámogatás	Bérköltség támogatás	Munkaerő-piaci támogatás eszközei összesen
2012			
4 óra	2,0	6,3	3,8
6 óra	4,4	6,9	5,4
7 óra	0,3	0,9	0,6
8 óra	93,3	86,0	90,2
2011			
4 óra	2,8	10,5	6,4
6 óra	5,2	12,3	8,5
7 óra	0,5	1,8	1,1
8 óra	91,5	75,4	84,0

* Tartalmazza a TÁMOP létszámát is

Adatforrás: NFSZ Adattárház

A foglalkoztatási támogatások keretében dolgozók munkaideje többnyire nyolc óra, 5,4%-ának hat óra, 3,8%-ának négy óra, s 0,6%-ának hét óra. Egy év alatt a 8 órás munkaidőben alkalmazott támogatottak aránya emelkedett, a részmunkaidősöké csökkent.

4. A támogatások eszközönkénti alakulása

4.1 Az egyes aktív eszközök jellemzői

Foglalkoztatást elősegítő képzésben 2012-ben lényegesen többen vettek részt (20%-kal), mint egy évvel korábban, számuk 3224 fő. Közülük 2448-an a TÁMOP programok keretében kerültek beiskolázásra, akiknek többsége (73,1%-a) a TÁMOP 1.1.2-11/1; 25,2%-a az „Újra tanulok”; 1,7%-a pedig a TÁMOP 1.1.1 programon keresztül tanulhatott. A TÁMOP program segítségével oktatott egyének létszáma egy év alatt több mint két és félszeresére emelkedett.

A foglalkoztatást elősegítő képzésbe újonnan bekapcsolódók száma 1789 fő volt, a bázis évnél 52%-kal több, a kilépések száma 1602 fő, amely 28%-kal bővült.

A férfiak aktivitása ebben a támogatási formában mind 2012-ben, mind előző évben nagyobb a nőkénel, arányuk a tárgyévben 53,6%, az elmúlt évben 56,5% volt.

Az érintett létszám alapján az *aktív eszközöket igénybe vevők közel kétötöde részesült képzési támogatásban* (3,1%-ponttal több, mint előző évben). Képzésben részesült pályakezdők aránya 20,4%, érintett létszámuk 659 fő, 12,8%-kal több, mint előző évben.

A foglalkoztatást elősegítő képzésben érintettek többsége Kecskemét (30,2%), Baja (12,7%) és Kalocsa (11%) járáshoz tartozik, együttes arányuk: 53,9%.

Iskolázottságuk alapján az egy évvel korábbinál kissé nagyobb arányban vettek részt képzésben a legfeljebb általános iskolát végzettek és a szakmai végzettségűek.

Korcsoport szerint pedig leginkább az 56-60, az 51-55 és a 46-50 éves csoporthoz tartozók képzési aránya növekedett előző évhez képest. A tanfolyamok hallgatóinak többsége továbbra is 21-25 (22,7%), 26-30 (12,3%) és 31-35 (12,1%) év közötti. Jelentős az 50 év feletti 13,3%-os aránya is.

A bértámogatás révén 2012. évben **2120 fő** dolgozhatott, 11,5%-kal több, mint egy évvel korábban. Az év folyamán ezen támogatás által 839 fő kezdett el dolgozni, s támogatásának lejárta miatt 1447 fő lépett ki a rendszerből. Az előbbieik száma 42%-kal csökkent, az utóbbiaké 2,3-szorosára nőtt egy év alatt. 2012-ben 506 pályakezdő fiatal dolgozott a bértámogatás segítségével, számuk egy év alatt 24%-kal emelkedett.

Életkorukat tekintve a 21-25 éves korosztály kapott munkát legnagyobb hányadban (25,5%) e támogatási forma révén, arányuk előző évhez képest 4%-ponttal növekedett. De a 36-40 év közöttiek

elhelyezkedésében is jelentős szerepe volt a bértámogatásnak, a támogatottak 14,9%-a tartozik ehhez a korcsoportozhoz.

Iskolai végzettségük alapján a tárgyévben az érettségizetteknek segített leginkább ez a támogatás, de a szakmai végzettségűek és a legfeljebb általános iskolával rendelkezők is nagy hányadban a bértámogatás kihasználásával tudtak munkához jutni (arányuk 33,6; 32,1 illetve 27%).

A TÁMOP programok 2012-ben **1565 fő** munkavállalásához járultak hozzá bértámogatással, amely az előző évi létszám közel kétszerese.

Béreköltség támogatás segítségével a tárgyévben **1523 fő** jutott munkalehetőséghez, mely 9,4%-kal maradt el a bázis évitől. A TÁMOP programok keretében még nagyobb e támogatás egy év alatti csökkenése, 2012-ben 37,4%-kal kevesebb álláskereső elhelyezkedését tudták elősegíteni ezzel a támogatási formával.

Iskolázottságuk szerint legnagyobb arányban a szakmai végzettségűek dolgozhattak a támogatás révén (35,5%), a támogatottak 32,7%-a pedig érettségivel rendelkezett.

Korcsoport alapján pedig leginkább az 50 év feletti korosztály tudott visszakerülni a munkaerő-piacra a béreköltség támogatás útján (az összes támogatott 42,4%-a).

2012. évben a **vállalkozóvá válási támogatást** igénybe vevők létszáma **138 fő**, amely az előző évinek megközelítőleg a fele. Ezen belül mindössze 30 álláskereső a TÁMOP programokon keresztül válhatott vállalkozóvá.

A **mobilitási támogatás** 2012-ben **22 fő** munkába járását segítette, kétötöddel kevesebbnek, mint a múlt évben. A megyén belül a munkáltatók elsősorban Baja járásban vették igénybe ezt a támogatást, 19 támogatott ehhez a kirendeltséghez tartozik.

A **munkaadós képzés támogatása** a 2011. évihez képest a nyolcadára csökkent, 2012. évben már csak **7 fő** oktatását finanszírozta a Munkaügyi Központ.

Munkahelymegőrző támogatás révén a megyében **1192 fő** maradhatott állásban korábbi munkahelyén, több mint kétszer annyian, mint tavaly. A munkahelymegőrző támogatás 2012. évi új kedvezményezettjeinek száma 848 fő, ugyanakkor 466 főnek le is járt a támogatása.

A legtöbben Kecskemét (26,9%), Kiskunhalas (20,1%) és Baja (15,8%) térségében tarthatták meg munkájukat e támogatás segítségével.

A pályakezdő állástalanok első munkahelyhez juttatását teremti meg a **szakképzettséggel rendelkező pályakezdők munkatapasztalat-szerzése**, számuk 2012-ben **253 fő**, mely az előző évi létszámnál 41,8%-kal kevesebb. E támogatásban érintett fiatalok többsége Kecskemét (24,9%), Baja (16,6%) és Kiskunhalas (15,8%) körzetéhez tartozik.

A **munkahelyteremtő beruházások** létszám statisztikája tartalmazza a korábbi években megvalósult beruházások továbbfoglalkoztatási létszámát is. 2012. évben Bács-Kiskun megyében a munkahelyteremtő beruházások támogatásával létrehozott munkahelyeken összesen 458 fő dolgozott, számuk egy év alatt 22,1%-kal növekedett. A tárgyévben 196 fő foglalkoztatása kezdődött el, míg 100 főnek le is járt a támogatása.

4.2 TÁMOP programok

A támogatások háromötöde EU forrásból, a TÁMOP programok keretében valósul meg, azon belül is a TÁMOP 1.1.2-11/1 program segíti legnagyobb létszámban az álláskeresőket. A legtöbb támogatott Kecskemét (24,1%), Baja és Kalocsa (egyaránt 13,2%) térségben részesül az EU segítségéből.

A TÁMOP programokon belül a férfiak aránya valamivel magasabb, 50,4%-os. Iskolázottságukat tekintve a támogatottak 32,1%-a érettségizett, 31,2%-a szakmai végzettséggel rendelkezik, 30,3%-a alapfokú végzettségű. Korcsoport szerint pedig a 21-25 év közöttiek vannak legtöbben (23,1%), de az 51-55 éves korosztály is nagy arányban (13%) részesül a programból.

A TÁMOP 1.1.2-11/1

„A hátrányos helyzetűek foglalkoztathatóságának javítása (Decentralizált programok a konvergencia régiókban)” program 2011. május 1-jén indult.

A program célcsoportjai a következők:

1. Alacsony iskolai végzettségűek
2. Pályakezdők, illetve 25 év alatti fiatalok
3. 50 éven felüliek
4. GYES-ről, GYED-ről, ápolási díjról visszatérők
5. Bérpótló juttatásban, 2011. szeptember 1-től Foglalkoztatás helyettesítő támogatásban részesülők
6. Legalább 3 hónapja regisztrált álláskereső

2012. évben TÁMOP 1.1.2-11/1 programban érintettek (4259 fő) 42%-a képzésben részesült, 36,7%-a bértámogatás, egyötöde bérköltség támogatás révén dolgozott. Ezen felül 28 egyén a támogatás segítségével vállalkozóként működött.

Ebben a programban a nők aránya magasabb (50,6%). Életkorukat tekintve a 21-25 évesek (26%) és az 51-55 évesek (11,8%) munkaerő-piaci helyzetét segíti leginkább a program. Iskolázottságuk szerint a résztvevők 36,1%-a érettségizett, 29,4%-a szakmai végzettséggel, 27,2%-a alapfokú végzettséggel rendelkezik.

Munkaadóik gazdasági ág szerinti besorolása alapján a TÁMOP 1.1.2-11/1 program résztvevők többsége, 23,8%-a a kereskedelem, gépjárműjavítás ágban, 19,1%-a a feldolgozóiparban dolgozik.

A TÁMOP 2.1.6 „Újra tanulok”

A projekt célja, hogy javuljon a felnőttek képzés iránti motivációja, és a képzés által nagyobb eséllyel juthassanak be-, illetve vissza a munkaerő-piacra, valamint a foglalkoztatottak nagyobb eséllyel őrizhessék meg munkahelyüket.

Kiemelt célja az alacsony iskolai végzettségű, illetve szakképzetlen felnőttek képzése, akiket a hagyományos képzési programok nem, vagy csak nagyon korlátozottan érnek el.

A projekt olyan szakképzettséggel rendelkező munkavállalók képzését is célozza, akiknek a szakképzettsége elavulttá vált vagy alapul szolgál olyan egyéb új képesség, végzettség megszerzésére, amely valós munkaerő-piaci igényekre épül.

A programban résztvevők (617 fő) 58,5%-a férfi. Korcsoport szerint legnagyobb hányadban a 41-45 évesek (15,4%), a 36-40 évesek (14,6%) és a 46-50 évesek (13,9%) használják ki ezt a lehetőséget. Iskolai végzettségüket tekintve a résztvevők több mint fele általános iskolai bizonyítvánnyal rendelkezik.

A TÁMOP 1.1.1

A „Megváltozott munkaképességű emberek rehabilitációjának és foglalkoztatásának segítése” a TÁMOP 1.1.1 program időtartama 60 hónap, a programba vonás az első 24 hónapban történt meg. A TÁMOP 1.1.1 program 2008. március elsején indult, s 2013. február végéig tart.

Bács-Kiskun megyében 2012-ben a TÁMOP 1.1.1 program keretében 226 fő részesült még támogatásban, egy évvel ezelőtt számuk 499 fő volt. A TÁMOP 1.1.1 program közel négyötöde bérköltség támogatásra irányult, az érintettek egyötöde képzésen vett részt.

A TÁMOP program létszáma, megoszlása támogatási formánként

Érintett bruttó létszám	TÁMOP- 1.1.2-11/1	"Újra tanulok"	TÁMOP 1.1.1	TÁMOP 1.1.2	TÁMOP 1.1.3	TÁMOP- 1.1.2-11/1	"Újra tanulok"	TÁMOP 1.1.1	TÁMOP 1.1.2	TÁMOP 1.1.3
	program									
	fő					megoszlás, %				
2012										
Foglalkoztatást elősegítő képzés támogatása	1790	617	41			42,0	100,0	18,1		
Bértámogatás	1562	0	3			36,7	0,0	1,3		
Álláskeresők vállalkozóvá válását elősegítő támogatások	28	0	2			0,7	0,0	0,9		
Bérköltség támogatás	872	0	180			20,5	0,0	79,6		
Helyközi utazás támogatása	7	0	0			0,2	0,0	0,0		
Munkaadós képzés támogatása	0	0	0			0,0	0,0	0,0		
Munkaerőpiaci támogatás eszközei	4259	617	226			100,0	100,0	100,0		
2011										
Foglalkoztatást elősegítő képzés támogatása	729		65	103	59	34,2		13,0	17,8	18,3
Bértámogatás	808		5	31	5	37,9		1,0	5,4	1,5
Álláskeresők vállalkozóvá válását elősegítő támogatások	2		3	1				0,6	0,2	0,3
Bérköltség támogatás	587		418	423	253	27,5		83,8	73,1	78,3
Helyközi utazás támogatása	6		8	9	5	0,3		1,6	1,6	1,5
Munkaadós képzés támogatása	0		0	0	0	0,0		0,0	0,0	0,0
Munkaerőpiaci támogatás eszközei	2132		499	579	323	100,0		100,0	100,0	100,0

Adatforrás: NFSZ Adattárház

5. Közfoglalkoztatás

A közfoglalkoztatási programok célja, hogy növelje a munkaerő-piacon hátrányban lévők, köztük az alacsony iskolai végzettségűek, a tartósan munka nélkül lévők, a megváltozott munkaképességűek és a roma származású munkavállalók foglalkoztatását, foglalkoztathatóságát. Fokozza az álláskeresői aktivitást, elősegíti a versenyszférába az elsődleges munkaerő-piacra történő visszatérést, belépést.

A közfoglalkoztatás elemei 2012-ben:

1. Hosszabb időtartamú közfoglalkoztatás támogatása
2. Országos közfoglalkoztatási programok
3. Kistérségi Startmunka mintaprogramok

A Startmunka-programok elemei:

- mezőgazdasági projekt – növénytermesztés, állattenyésztés
- illegális hulladék lerakóhelyek felszámolása
- belvízelvezetés
- mezőgazdasági földutak rendbetétele
- közúthálózat javítása
- biomassa kazánprogram
- téli foglalkoztatás

Bács-Kiskun megyében 2012. évben a közfoglalkoztatási programokban foglalkoztatottak érintett létszáma 12916 fő volt. Ebből a férfiak száma 7263 fő, a nőké 5654 fő, arányuk 56 és 44%. Életkorukat tekintve többségük 26-50 év közötti, arányuk 63,6%, míg az 50 évnél idősebbek részaránya 21,3%, a 26 évnél fiatalabbaké 15,1%. A közfoglalkoztatásban érintettek többsége (fele) alapfokú végzettségű, ezen belül 5,6%-a a nyolc általános iskolát sem fejezte be. A résztvevők 31,4%-a szakmai -, és 15,7%-a érettségit adó középfokú végzettséggel rendelkezik, 2,6%-a diplomás, ezen belül is a főiskolások aránya 2,3 százalék.

A közfoglalkoztatásban érintettek közel kétharmada (8310 fő) hosszabb időtartamú, több mint egynegyede országos (3466 fő), 8,6%-a rövid idejű (1106 fő), s 0,3%-a értékkeremtő (34 fő) közfoglalkoztatás által dolgozik (27. sz. melléklet).

2012. év folyamán közfoglalkoztatásba 13412 fő lépett be, s 12607 fő lépett ki. Mind a belépők, mind a kilépők többsége a hosszabb időtartamú és az országos közfoglalkoztatásban való munkavégzést kezdték el, illetve fejezték be.

6. START programok

A 2004. évi CXXIII. évi törvény alapján a „munkaerő-piaci szempontból kedvezőtlen helyzetű egyes társadalmi csoportok és a munkaerő-piacról tartósan távollévők foglalkoztatása érdekében, munkaerő-piaci versenyképességük kiegyenlítésére” különböző típusú START kártyák és egyéb adókedvezmények igényelhetők. A különböző START kártyával történő foglalkoztatás esetén a munkaadót a szociális hozzájárulási adóból kedvezmény illeti meg.

START kártya igénylésére jogosult, aki:

- a 25. életévét, felsőfokú végzettségű személy esetén a 30. életévét még nem töltötte be,
- tanulmányait befejezte vagy megszakította, és
- tanulmányainak befejezését követően első ízben létesít foglalkoztatásra irányuló jogviszonyt, vagy ösztöndíjas foglalkoztatási jogviszonyt, és e jogviszony létesítését megelőzően megbízási, vállalkozási szerződés alapján, vagy egyéni vállalkozóként sem végzett munkát.

START PLUSZ kártya kiváltására legkésőbb 2011. december 31. napjáig volt lehetőség, a kártyával kedvezmény igénybevétele a kártya érvényességi idején belül, legfeljebb 2013. december 31. napjáig kerülhet sor.

START EXTRA kártya kiváltására legkésőbb 2011. december 31. napjáig volt lehetőség, a kártyával kedvezmény igénybevétele a kártya érvényességi idején belül, legfeljebb 2013. december 31. napjáig kerülhet sor.

A START BÓNUSZ kártya kiváltására – 2012. december 31-éig – az jogosult, aki:

- a gyermekgondozási segély (GYES), a gyermekgondozási díj (GYED), a gyermeknevelési támogatás (GYET), valamint az ÁPOLÁSI DÍJ folyósításának megszűnését követő egy éven belül kíván foglalkoztatásra irányuló jogviszonyt létesíteni, vagy
- a gyermek egyéves korának betöltését követően, e gyermek után igénybe vett GYES folyósítása mellett kíván munkát vállalni, feltéve, hogy foglalkoztatásra irányuló jogviszonyban nem áll (tehát „passzív jogon” van gyesen), illetve
- legalább 3 hónapja folyamatosan nyilvántartott álláskereső.

2012. év folyamán a foglalkoztatási támogatások által munkához jutott egyének 28,9%-a (2453 fő) a START kártya valamely formáját is igénybe vette, 2011-ben 25,5%-uk. A tárgyévben a START programokban támogatottak 23,1%-a pályakezdő, 30,1%-a START EXTRA, 13,7%-a START PLUSZ és 33%-a a START BÓNUSZ kártya jogosultja. Egy év alatt a pályakezdőknek nyújtott START kártya aránya emelkedett, a másik kettőé nagyobb mértékben csökkent (25-26. sz. melléklet).

Mellékletek

1. sz. melléklet

**A nyilvántartott álláskeresők, a pályakezdő álláskeresők
és a betöltetlen álláshelyek átlagos száma 2012. évben
és változása az előző év azonos időszakához képest munkaerőpiaci körzetenként**

Körzet	Nyilvántartott álláskeresők		Nyilvántartott pályakezdő álláskeresők		Betöltetlen álláshelyek	
	száma	Az előző év azonos időszakának %-ában	száma	Az előző év azonos időszakának %-ában	száma	Az előző év azonos időszakának %-ában
Kecskemét	8302	96,1	959	122,0	413	59,6
Baja	4325	91,1	556	113,0	139	57,2
Kalocsa	3551	90,9	432	108,5	116	51,6
Kiskőrös	2906	89,0	353	102,2	95	60,5
Kiskunfélegyháza	2315	97,2	306	138,4	185	150,2
Kiskunhalas	2952	97,5	431	117,2	77	55,3
Bácsalmás	1241	79,5	174	94,9	55	58,9
Kiskunmajsa	1405	100,6	202	143,9	25	81,4
Kunszentmiklós	2037	90,6	252	111,5	88	90,3
Tiszaújváros	875	96,7	115	131,1	28	73,8
Jánoshalma	1605	102,9	230	113,0	31	21,6
Összesen	31515	93,7	4008	116,2	1252	63,1

Adatforrás: NFSZ Adattárház

A nyilvántartott álláskeresők átlagos összetétele ellátási formák szerint, 2012. évben

Körzet	Álláskeresési járadékban		Álláskeresési segélyben		Foglalkoztatás helyettesítő támogatás		Ellátásban nem	
	részesülők átlag							
	száma	az előző év azonos időszakának %-ában	száma	az előző év azonos időszakának %-ában	száma	az előző év azonos időszakának %-ában	száma	az előző év azonos időszakának %-ában
Kecskemét	1030	56,9	139	18,3	2846	120,1	4287	115,7
Baja	401	50,0	62	16,5	1337	116,1	2525	104,4
Kalocsa	373	58,5	30	8,7	934	107,8	2215	107,4
Kiskőrös	312	60,5	60	24,7	654	90,9	1880	105,3
Kiskunfélegyháza	242	44,8	53	22,8	617	117,8	1403	129,3
Kiskunhalas	231	47,9	6	2,8	1251	114,7	1465	116,9
Bácsalmás	93	43,9	13	11,1	482	84,5	654	98,3
Kiskunmajsa	106	51,2	15	11,5	535	121,1	750	120,4
Kunszentmiklós	216	53,6	41	21,6	567	111,4	1212	105,9
Tiszaújváros	111	48,0	21	27,9	133	113,5	610	126,8
Jánoshalma	86	52,1	8	9,9	840	118,2	672	111,7
Összesen	3199	53,3	448	16,3	10195	112,4	17673	111,7

Adatforrás: NFSZ Adattárház

Összetétel adatok
A nyilvántartott álláskeresők és a betöltetlen álláshelyek állomány-főcsoportonként, 2012. évben

Állománycsoport	Kecskemét	Baja	Kalocsa	Kiskőrös	Kiskunfélegyháza	Kiskunhalas	Bácsalmás	Kiskunmajsza	Kunszentmiklós	Tiszaújváros	Jánoshalma	Megye
<i>Nyilvántartott álláskeresők átlag létszáma</i>												
segédmunkás	1228	840	794	617	716	1157	315	322	516	126	287	6916
betanított munkás	2565	1107	739	1039	460	746	235	459	613	276	494	8731
szakmunkás	2627	1574	1432	938	805	736	505	455	674	314	623	10682
Összes fizikai	6421	3520	2964	2594	1980	2639	1054	1236	1803	715	1404	26329
ügymenetvezető	238	244	101	36	150	118	32	38	47	19	63	1086
ügymenetvezető	1155	444	394	239	147	140	110	101	158	98	113	3098
irányító	405	74	54	23	28	26	23	17	23	35	16	725
vezető	68	30	32	11	8	22	8	10	5	8	9	210
felsővezető	3	1	4	0	0	2		2	2		0	14
Összes szellemi	1869	794	585	310	334	308	173	167	234	159	201	5133
Mindösszesen	8302	4325	3551	2906	2315	2952	1241	1405	2037	875	1605	31515
<i>A hó végén még betöltetlen álláshelyek átlagos száma</i>												
segédmunkás	80	73	56	26	160	45	42	7	53	15	24	580
betanított munkás	160	16	12	14	7	10	4	8	9	4	2	245
szakmunkás	112	34	37	23	16	17	7	8	24	7	3	288
Összes fizikai	351	124	105	63	183	71	52	23	85	26	29	1114
ügymenetvezető	23	2	2	11	0	1	1	1	0	0	1	43
ügymenetvezető	30	11	6	18	1	4	1	1	1	1	1	73
irányító	7	1	1	2	0	1	0	0	1	1	0	15
vezető	2	1	1	1	0	0	0	0	1	0	0	7
felsővezető	0	0	0	0	0	0	0	0	0	0	0	0
Összes szellemi	62	15	11	33	2	6	3	2	3	2	2	138
Mindösszesen	413	139	116	95	185	77	55	25	88	28	31	1252

2. sz. melléklet folytatás

A nyilvántartott álláskeresők száma, összetétele, 2012. évben

Megnevezés		Kecskemét	Baja	Kalocsa	Kiskőrös	Kiskunfélegyháza	Kiskunhalas	Bácsalmás	Kiskunmajsza	Kunszentmiklós	Tiszaújváros	Jánoshalma	Megye
		Átlag létszám											
Nem	Férfi	3965	2176	1518	1252	1057	1325	624	667	909	387	791	14671
	Nő	4336	2149	2034	1654	1259	1627	618	738	1127	488	814	16843
	Együtt	8302	4325	3551	2906	2315	2952	1241	1405	2037	875	1605	31515
Iskolai	ált. iskolai végz. nélkül	277	95	120	137	67	341	49	135	117	19	145	1503
	általános iskola	2837	1274	1202	1023	831	902	477	496	900	238	621	10802
	alapfokú	3114	1370	1323	1161	898	1243	526	631	1017	257	766	12305
	s zakiskola	121	68	71	79	29	28	22	21	34	48	29	552
	s zakmunkás képző	2151	1574	1189	938	722	988	415	426	575	306	504	9790
	gimnázium	805	329	224	225	184	183	123	137	145	112	133	2601
	s zakközépiskola	1325	629	520	325	333	391	89	122	189	82	116	4121
	technikum	198	114	74	80	52	21	24	32	33	24	24	676
	középfokú	4601	2714	2079	1647	1321	1611	673	739	976	572	806	17739
	főiskola	429	185	117	72	68	66	36	24	34	35	25	1091
egyetem	157	55	33	26	28	32	7	11	10	12	8	378	
felsőfokú	586	240	150	98	97	98	42	34	44	47	33	1469	
Kor	17 év és alatta	1	1	3	1	1	0	1	2	2	0	0	12
	18 - 20 év	421	172	170	143	97	174	63	74	119	40	76	1548
	21 - 25 év	1147	632	522	392	337	453	190	233	301	130	240	4577
	25 év és alatta	1568	805	694	537	435	628	253	308	422	170	317	6136
	26 - 30 év	931	458	378	298	241	343	144	134	192	86	181	3385
	31 - 35 év	1041	500	409	346	251	353	131	179	221	98	189	3717
	36 - 40 év	1066	517	456	373	287	409	136	194	261	109	234	4040
	41 - 45 év	957	558	422	374	292	390	148	175	240	96	217	3869
	46 - 50 év	927	517	413	321	250	344	141	160	230	103	165	3572
	26 - 50 év	4922	2549	2077	1712	1320	1839	700	841	1144	492	985	18582
	51 - 55 év	1026	561	443	359	311	272	160	145	255	120	181	3833
	56 - 60 év	741	394	316	269	230	202	116	95	201	90	116	2768
	60 év felett	44	16	21	30	20	12	12	15	14	4	7	195
50 év felett	1811	971	780	657	561	486	288	256	470	213	303	6796	

Adatforrás: NFSZ Adattárház

A nyilvántartott álláskeresők számának alakulása havonta, munkaerőpiaci körzetenként, 2012. év

Körzet	január	február	március	április	május	június	július	augusztus	szeptember	október	november	december
Kecskemét	9141	9608	8968	8428	8117	7884	7818	7879	7875	7797	7806	8297
Baja	4898	4844	4696	4498	4160	4033	3931	3924	3975	4039	4212	4687
Kalocsa	4387	3915	3590	3394	3220	3103	3232	3326	3408	3380	3491	4171
Kiskőrös	3508	3328	2998	2716	2558	2538	2596	2728	2807	2836	2907	3348
Kiskunfélegyháza	2582	2623	2555	2300	2145	2183	2285	2316	2199	2083	2141	2371
Kiskunhalas	3293	3149	2859	2783	2747	2839	2929	2957	2937	2906	2908	3121
Bácsalmás	1703	1558	1188	1132	1067	1106	1199	1177	1106	1136	1191	1333
Kiskunmajsa	1581	1497	1462	1363	1321	1325	1381	1355	1353	1343	1403	1477
Kunszentmiklós	2563	2452	2166	1995	1862	1897	1872	1863	1872	1850	1870	2178
Tiszaújváros	1075	1172	1084	859	786	783	781	780	755	748	812	870
Jánoshalma	1906	1802	1675	1581	1497	1519	1569	1482	1543	1510	1526	1651
Összesen:	36637	35948	33241	31049	29480	29210	29593	29787	29830	29628	30267	33504

Adatforrás: NFSZ Adattárház

4. sz. melléklet

Munkaerő-piaci támogatások eszközei

Aktív foglalkoztatási eszközök	Érintett bruttó létszám				
	fő		az előző évi	megoszlása, %	
	2012	2011	%-ában	2012	2011
Foglalkoztatást elősegítő képzés támogatása	3224	2687	120,0	38,0	34,9
Bértámogatás	2120	1901	111,5	25,0	24,7
Álláskereső vállalkozóvá válását elősegítő támogatások	138	266	51,9	1,6	3,5
Bérköltség támogatás	1523	1681	90,6	18,0	21,8
Helyközi utazás támogatása	22	37	59,5	0,3	0,5
Munkaadós képzés támogatása	7	56	12,5	0,1	0,7
Munkaerőpiaci támogatás eszközei *	7034	6628	106,1	83,0	86,0
ezen belül:					
TÁMOP-1.1.2-11/1	4259	2132	199,8	50,2	27,7
Első munkahely garancia (de minimis támogatással)	341	0		4,0	0,0
Első munkahely garancia (nem de minimis támogatással)	7	0		0,1	0,0
"Újra tanulók"	617	0		7,3	0,0
TÁMOP 1.1.1 program	226	499	45,3	2,7	6,5
TÁMOP 1.1.2 program		579			7,5
TÁMOP 1.1.3 program		323			4,2
Munkaerő-piaci Programok	5450	3533	154,3	64,3	45,8
Munkahelymegőrző támogatás	1192	553	215,6	14,1	7,2
Szakképzettséggel rendelkező pályakezdők munkatapasztalt-szerzése	253	435	58,2	3,0	5,6
Csoportos személyszállítás	0	93	0,0	0,0	1,2
Egyéb aktív eszközök **	1445	1081	133,7	17,0	14,0
TÁMOGATÁSOK ÖSSZESEN	8479	7709	110,0	100,0	100,0
Munkahelyteremtő beruházás ***	458	375	122,1	5,1	4,6
MINDÖSSZESEN	8937	8084	110,6		

* NFSZ Adattárház szerint

** Kirendeltségek nyilvántartása alapján

*** Munkahelyteremtő beruházás támogatásával létrehozott munkahelyeken foglalkoztatottak létszáma, a továbbfoglalkoztatási kötelezettséggel együtt.

A támogatások be- és kilépési forgalma

Aktív foglalkoztatási eszközök (eszközönként részletesen)	Belépők száma					Kilépők száma				
	fő		az előző évi	megoszlás, %		fő		az előző évi	megoszlás, %	
	2012	2011	%-ában	2012	2011	2012	2011	%-ában	2012	2011
Foglalkoztatást elősegítő képzés támogatása	1 789	1 177	152,0	40,2	25,5	1602	1252	128,0	36,2	33,9
Bértámogatás	839	1 446	58,0	18,9	31,3	1447	620	233,4	32,7	16,8
Álláskeresők vállalkozóvá válását elősegítő támogatások	50	174	28,7	1,1	3,8	88	178	49,4	2,0	4,8
Bérlétségi támogatás	903	1 040	86,8	20,3	22,5	563	1061	53,1	12,7	28,7
Helyközi utazás támogatása	7	19	36,8	0,2	0,4	12	22	54,5	0,3	0,6
Munkaadós képzés támogatása	4	9	44,4	0,1	0,2	0	71	0,0	0,0	1,9
Munkaerőpiaci támogatás eszközei *	3 592	3 865	92,9	80,8	83,7	3 712	3 204	115,9	83,8	86,7
ezen belül:										
TÁMOP-1.1.2-11/1	2490	2132	116,8	56,0	46,2	2841	363	782,6	64,1	9,8
Első munkahely garancia (de minimis támogatással)	341	0		7,7	0,0	14	0		0,3	0,0
Első munkahely garancia (nem de minimis támogatással)	7	0		0,2	0,0	0	0		0,0	0,0
"Újra tanulok"	617	0		13,9	0,0	204	0		4,6	0,0
TÁMOP 1.1.1 program	57	268	21,3	1,3	5,8	158	330	47,9	3,6	8,9
TÁMOP 1.1.2 program		151			3,3		482			13,0
TÁMOP 1.1.3 program		106			2,3		252			6,8
Munkaerő-piaci Programok	3 512	2 657	132,2	79,0	57,5	3 217	1 427	225,4	72,6	38,6
Munkahelymegőrző támogatás	848	428	198,1	19,1	9,3	466	209	223,0	10,5	5,7
Szakképzettséggel rendelkező pályakezdők munkatapasztalat-szerzése	7	232	3,0	0,2	5,0	253	189	133,9	5,7	5,1
Csoportos személyszállítás	0	93	0,0	0,0	2,0	0	93	0,0	0,0	2,5
Egyéb aktív eszközök **	855	753	113,5	19,2	16,3	719	491	146,4	16,2	13,3
TÁMOGATÁSOK ÖSSZESEN	4 447	4 618	96,3	100,0	100,0	4 431	3 695	119,9	100,0	100,0
Munkahelyteremtő beruházás ***	196	192	102,1	4,2	4,0	100	119	84,0	2,2	3,1
MINDÖSSZESEN	4 643	4 810	96,5			4 531	3 814	118,8		

* NFSZ Adattárház

** Kirendeltségek nyilvántartása alapján.

*** Munkahelyteremtő beruházás támogatásával létrehozott munkahelyeken foglalkoztatottak létszáma, a továbbfoglalkoztatási kötelezettséggel együtt.

Munkaerő-piaci támogatásokban résztvevő pályakezdők száma

Aktív foglalkoztatási eszközök	Érintett létszám			ebből START kártyás		Belépők száma		Kilépők száma	
	2012	2011	az előző évi %-ában	2012	2011	2012	2011	2012	2011
Foglalkoztatást elősegítő képzés támogatása	659	584	112,8	0	0	387	298	423	312
Bértámogatás	506	408	124,0	426	334	214	321	345	116
Álláskeresők vállalkozóvá válását elősegítő támogatások	10	16	62,5	0	0	5	10	5	11
Bérköltség támogatás	476	192	247,9	355	144	420	142	140	136
Helyközi utazás támogatása	12	8	150,0	0	0	7	6	4	3
Munkaadós képzés támogatása	0	1	0,0	0	0	0	0	0	2
Munkaerő-piaci támogatás eszközei *	1663	1209	137,6	781	478	1033	777	917	580
ezen belül:									
TÁMOP-1.1.2-11/1	1082	568	190,5	456	274	626	568	805	112
Első munkahely garancia (de minimis támogatással)	323	0		231	0	323	0	14	0
Első munkahely garancia (nem de minimis támogatással)	7	0		5	0	7	0	0	0
"Újra tanulók"	62	0		0	0	62	0	17	0
TÁMOP 1.1.1 program	0	1		0	0	0	1	0	1
TÁMOP 1.1.2 program		66			28		17		60
TÁMOP 1.1.3 program		29			11		3		18
Munkaerő-piaci Programok	1474	664	222,0	692	313	1018	589	836	191
Szakképzettséggel rendelkező pályakezdők munkatapasztalat-szerzése	253	435	58,2			7	232	253	189
Egyéb aktív eszközök **	253	435	58,2	0	0	7	232	253	189
TÁMOGATÁSOK ÖSSZESEN	1916	1644	116,5	781	478	1040	1009	1170	769

* NFSZ Adattárház

** Kirendeltségek nyilvántartása alapján.

Munkaerő-piaci támogatások eszközei kirendeltségenként, 2012

Aktív foglalkoztatási eszközök (érintett létszám)	Jánoshalmi Kirendeltség	Kecskeméti Kirendeltség és Szolgáltató Központ	Kiskunfélegyházi Kirendeltség	Kiskunhalasi Kirendeltség	Kiskunmajsai Kirendeltség	Kiskőrösi Kirendeltség	Bácsalmási Kirendeltség	Kunszentmiklósi Kirendeltség	Kalocsai Kirendeltség	Bajai Kirendeltség	Tiszakécskei Kirendeltség	Bács-Kiskun megye
Foglalkoztatást elősegítő képzés támogatása	164	973	114	249	177	154	271	281	354	409	78	3224
Bértámogatás	99	423	115	160	81	286	112	191	262	315	76	2120
Álláskeresők vállalkozóvá válását elősegítő támogatások	9	30	4	11	2	20	2	9	31	19	1	138
Bérlétszám támogatás	67	291	73	140	36	166	160	109	230	209	42	1523
Helyközi utazás támogatása	0	0	0	0	1	0	1	0	0	19	1	22
Munkaadós képzés támogatása	0	0	3	2	0	0	0	0	2	0	0	7
Munkaerő-piaci támogatás eszközei *	339	1717	309	562	297	626	546	590	879	971	198	7034
ezen belül:												
TÁMOP-1.1.2-11/1	168	1139	208	370	129	397	242	354	533	564	155	4259
Első munkahely garancia (de minimis támogatással)	23	36	22	37	12	31	27	14	48	80	11	341
Első munkahely garancia (nem de minimis támogatással) "Újra tanulok"	2	0	0	1	0	2	0	0	0	2	0	7
TÁMOP 1.1.1 program	80	27	8	74	5	36	124	95	103	57	8	617
<i>Munkaerő-piaci Programok</i>	15	63	5	6	3	24	17	1	37	54	1	226
Munkahelymegőrző támogatás	288	1265	243	488	149	490	410	464	721	757	175	5450
Munkahelymegőrző támogatás	0	321	58	239	35	113	45	37	152	188	4	1192
Szakképzéssel rendelkező pályakezdekők munkatapasztalat-szerzése	6	63	6	40	6	31	1	24	32	42	2	253
Csoportos személyszállítás	0	0	0	0	0	0	0	0	0	0	0	0
Egyéb aktív eszközök **	6	384	64	279	41	144	46	61	184	230	6	1445
TÁMOGATÁSOK ÖSSZESEN	345	2101	373	841	338	770	592	651	1063	1201	204	8479
előző évi %-ában	147,4	88,8	119,9	149,9	88,3	94,7	132,4	124,0	121,3	121,2	100,5	110,0

* NFSZ Adattárház

** Kirendeltségek nyilvántartása alapján.

Munkaerő-piaci támogatások eszközei kirendeltségenként, 2011

Aktív foglalkoztatási eszközök (érintett létszám)	Jánoshalmi Kirendeltség	Kecskeméti Kirendeltség és Szolgáltató Központ	Kiskunfélegyházi Kirendeltség	Kiskunhalasi Kirendeltség	Kiskunmajsai Kirendeltség	Kiskőrösi Kirendeltség	Bácsalmási Kirendeltség	Kunszentmiklósi Kirendeltség	Kalocsai Kirendeltség	Bajai Kirendeltség	Tiszakécskei Kirendeltség	Bács-Kiskun megye
Foglalkoztatást elősegítő képzés támogatása	80	1183	103	97	199	110	127	200	231	288	69	2687
Bértámogatás	78	393	99	128	62	336	81	148	200	325	51	1901
Alláskeresők vállalkozóvá válását elősegítő támogatások	12	58	9	25	13	44	8	21	49	24	3	266
Bérköltség támogatás	49	341	81	158	57	211	168	123	210	216	67	1681
Helyközi utazás támogatása	0	1	0	0	6	5	1	0	0	23	1	37
Munkaadós képzés támogatása	0	46	9	0	0	0	0	0	0	0	1	56
Munkaerő-piaci támogatás eszközei *	219	2022	301	408	337	706	385	492	690	876	192	6628
ezen belül:												
TÁMOP-1.1.2-11/1	68	696	109	183	65	222	128	169	219	209	64	2132
Első munkahely garancia (de minimis támogatással)	0	0	0	0	0	0	0	0	0	0	0	0
Első munkahely garancia (nem de minimis támogatással)	0	0	0	0	0	0	0	0	0	0	0	0
"Újra tanulok"	0	0	0	0	0	0	0	0	0	0	0	0
TÁMOP 1.1.1 program	33	96	18	20	21	86	35	15	83	84	8	499
TÁMOP 1.1.2 program	6	167	40	36	21	25	49	42	42	130	21	579
TÁMOP 1.1.3 program	4	93	3	12	21	23	33	9	65	47	13	323
Munkaerő-piaci Programok	111	1052	170	251	128	356	245	235	409	470	106	3533
Munkahelymegőrző támogatás	5	162	0	99	29	43	53	11	107	39	5	553
Szakképzettséggel rendelkező pályakezdekők munkatapasztalat-szerzése	10	88	10	54	17	64	9	22	79	76	6	435
Csoportos személyszállítás	0	93	0	0	0	0	0	0	0	0	0	93
Egyéb aktív eszközök **	15	343	10	153	46	107	62	33	186	115	11	1081
TÁMOGATÁSOK ÖSSZESEN	234	2365	311	561	383	813	447	525	876	991	203	7709

* NFSZ Adattárház

** Kirendeltségek nyilvántartása alapján.

Munkaerő-piaci támogatások megoszlása kirendeltségenként, 2012

Aktív foglalkoztatási eszközök (érintett létszám)	Jánoshalmi Kirendeltség	Kecskeméti Kirendeltség és Szolgáltató Központ	Kiskunfélegyházi Kirendeltség	Kiskunhalasi Kirendeltség	Kiskunmajsai Kirendeltség	Kiskőrösi Kirendeltség	Bácsalmási Kirendeltség	Kunszentmiklósi Kirendeltség	Kalocsai Kirendeltség	Bajai Kirendeltség	Tiszakécskei Kirendeltség	Bács-Kiskun megye	%
Foglalkoztatást elősegítő képzés támogatása	5,1	30,2	3,5	7,7	5,5	4,8	8,4	8,7	11,0	12,7	2,4	100,0	
Bértámogatás	4,7	20,0	5,4	7,5	3,8	13,5	5,3	9,0	12,4	14,9	3,6	100,0	
Álláskeresők vállalkozóvá válását elősegítő támogatások	6,5	21,7	2,9	8,0	1,4	14,5	1,4	6,5	22,5	13,8	0,7	100,0	
Bérek költség támogatás	4,4	19,1	4,8	9,2	2,4	10,9	10,5	7,2	15,1	13,7	2,8	100,0	
Helyközi utazás támogatása	0,0	0,0	0,0	0,0	4,5	0,0	4,5	0,0	0,0	86,4	4,5	100,0	
Munkaadós képzés támogatása	0,0	0,0	42,9	28,6	0,0	0,0	0,0	0,0	28,6	0,0	0,0	100,0	
Munkaerő-piaci támogatás eszközei *	4,8	24,4	4,4	8,0	4,2	8,9	7,8	8,4	12,5	13,8	2,8	100,0	
ezen belül:													
TÁMOP-1.1.2-11/1	3,9	26,7	4,9	8,7	3,0	9,3	5,7	8,3	12,5	13,2	3,6	100,0	
Első munkahely garancia (de minimis támogatással)	6,7	10,6	6,5	10,9	3,5	9,1	7,9	4,1	14,1	23,5	3,2	100,0	
Első munkahely garancia (nem de minimis támogatással)	28,6	0,0	0,0	14,3	0,0	28,6	0,0	0,0	0,0	28,6	0,0	100,0	
"Újra tanulók"	13,0	4,4	1,3	12,0	0,8	5,8	20,1	15,4	16,7	9,2	1,3	100,0	
TÁMOP 1.1.1 program	6,6	27,9	2,2	2,7	1,3	10,6	7,5	0,4	16,4	23,9	0,4	100,0	
Munkaerő-piaci Programok	5,3	23,2	4,5	9,0	2,7	9,0	7,5	8,5	13,2	13,9	3,2	100,0	
Munkahelymegőrző támogatás	0,0	26,9	4,9	20,1	2,9	9,5	3,8	3,1	12,8	15,8	0,3	100,0	
Szakképzettséggel rendelkező pályakezdők munkatapasztalat-szerzése	2,4	24,9	2,4	15,8	2,4	12,3	0,4	9,5	12,6	16,6	0,8	100,0	
Csoportos személyszállítás													
Egyéb aktív eszközök **	0,4	26,6	4,4	19,3	2,8	10,0	3,2	4,2	12,7	15,9	0,4	100,0	
TÁMOGATÁSOK ÖSSZESEN	4,1	24,8	4,4	9,9	4,0	9,1	7,0	7,7	12,5	14,2	2,4	100,0	

* NFSZ Adattárház

** Kirendeltségek nyilvántartása alapján.

Munkaerő-piaci támogatások megoszlása eszközönként, 2012

%

Aktív foglalkoztatási eszközök (érintett létszám)	Jánoshalmi Kirendeltség	Kecskeméti Kirendeltség és Szolgáltató Központ	Kiskunfélegyházi Kirendeltség	Kiskunhalasi Kirendeltség	Kiskunmajsai Kirendeltség	Kiskőrösi Kirendeltség	Bácsalmási Kirendeltség	Kunszentmiklósi Kirendeltség	Kalocsai Kirendeltség	Bajai Kirendeltség	Tiszakécskei Kirendeltség	Bács-Kiskun megye
Foglalkoztatást elősegítő képzés támogatása	47,5	46,3	30,6	29,6	52,4	20,0	45,8	43,2	33,3	34,1	38,2	38,0
Bértámogatás	28,7	20,1	30,8	19,0	24,0	37,1	18,9	29,3	24,6	26,2	37,3	25,0
Álláskereső vállalkozóvá válását elősegítő támogatások	2,6	1,4	1,1	1,3	0,6	2,6	0,3	1,4	2,9	1,6	0,5	1,6
Bérlétszám támogatás	19,4	13,9	19,6	16,6	10,7	21,6	27,0	16,7	21,6	17,4	20,6	18,0
Helyközi utazás támogatása	0,0	0,0	0,0	0,0	0,3	0,0	0,2	0,0	0,0	1,6	0,5	0,3
Munkaadós képzés támogatása	0,0	0,0	0,8	0,2	0,0	0,0	0,0	0,0	0,2	0,0	0,0	0,1
Munkaerő-piaci támogatás eszközei *	98,3	81,7	82,8	66,8	87,9	81,3	92,2	90,6	82,7	80,8	97,1	83,0
ezen belül:												
TÁMOP-1.1.2-11/1	48,7	54,2	55,8	44,0	38,2	51,6	40,9	54,4	50,1	47,0	76,0	50,2
Első munkahely garancia (de minimis támogatással)	6,7	1,7	5,9	4,4	3,6	4,0	4,6	2,2	4,5	6,7	5,4	4,0
Első munkahely garancia (nem de minimis támogatással)	0,6	0,0	0,0	0,1	0,0	0,3	0,0	0,0	0,0	0,2	0,0	0,1
"Újra tanulok"	23,2	1,3	2,1	8,8	1,5	4,7	20,9	14,6	9,7	4,7	3,9	7,3
TÁMOP 1.1.1 program	4,3	3,0	1,3	0,7	0,9	3,1	2,9	0,2	3,5	4,5	0,5	2,7
Munkaerő-piaci Programok	83,5	60,2	65,1	58,0	44,1	63,6	69,3	71,3	67,8	63,0	85,8	64,3
Munkahelymegőrző támogatás	0,0	15,3	15,5	28,4	10,4	14,7	7,6	5,7	14,3	15,7	2,0	14,1
Szakképzettséggel rendelkező pályakezdek munkatapasztalat-szerzése	1,7	3,0	1,6	4,8	1,8	4,0	0,2	3,7	3,0	3,5	1,0	3,0
Csoportos személyszállítás	0,0	0,0	0,0	0,0	0,0	0,0	0,0	0,0	0,0	0,0	0,0	0,0
Egyéb aktív eszközök **	1,7	18,3	17,2	33,2	12,1	18,7	7,8	9,4	17,3	19,2	2,9	17,0
TÁMOGATÁSOK ÖSSZESEN	100,0	100,0	100,0	100,0	100,0	100,0	100,0	100,0	100,0	100,0	100,0	100,0

* NFSZ Adattárház

** Kirendeltségek nyilvántartása alapján.

Munkaerő-piaci támogatások belépő forgalma kirendeltségenként, 2012

Aktív foglalkoztatási eszközök	Jánoshalmi Kirendeltség	Kecskeméti Kirendeltség és Szolgáltató Központ	Kiskunfélegyházi Kirendeltség	Kiskunhalasi Kirendeltség	Kiskunmajsai Kirendeltség	Kiskőrösi Kirendeltség	Bácsalmási Kirendeltség	Kunszentmiklósi Kirendeltség	Kalocsai Kirendeltség	Bajai Kirendeltség	Tiszakécskei Kirendeltség	Bács-Kiskun megye
Foglalkoztatást elősegítő képzés támogatása	131	358	55	195	31	118	174	169	244	245	69	1789
Bértámogatás	46	136	62	78	45	92	47	94	97	107	35	839
Álláskeresők vállalkozóvá válását elősegítő támogatások	4	8	4	2	1	7	2	3	7	11	1	50
Bérlétségi támogatás	47	137	45	100	18	94	78	71	136	146	31	903
Helyközi utazás támogatása	0	0	0	0	0	0	0	0	0	7	0	7
Munkaadós képzés támogatása	0	0	0	2	0	0	0	0	2	0	0	4
Munkaerő-piaci támogatás eszközei *	228	639	166	377	95	311	301	337	486	516	136	3592
ezen belül:												
TÁMOP-1.1.2-11/1	120	501	136	258	77	231	149	224	320	359	115	2490
Első munkahely garancia (de minimis támogatással)	23	36	22	37	12	31	27	14	48	80	11	341
Első munkahely garancia (nem de minimis támogatással)	2	0	0	1	0	2	0	0	0	2	0	7
"Újra tanulok"	80	27	8	74	5	36	124	95	103	57	8	617
TÁMOP 1.1.1 program	0	29	0	0	0	4	1	0	6	17	0	57
<i>Munkaerő-piaci Programok</i>	<i>225</i>	<i>593</i>	<i>166</i>	<i>370</i>	<i>94</i>	<i>304</i>	<i>301</i>	<i>333</i>	<i>477</i>	<i>515</i>	<i>134</i>	<i>3512</i>
Munkahelymegőrző támogatás	0	183	58	181	33	94	23	30	56	188	2	848
Szakképzettséggel rendelkező pályakezdők munkatapasztalat-szerzése	0	0	0	0	0	0	0	7	0	0	0	7
Csoportos személyszállítás	0	0	0	0	0	0	0	0	0	0	0	0
Egyéb aktív eszközök **	0	183	58	181	33	94	23	37	56	188	2	855
TÁMOGATÁSOK ÖSSZESEN	228	822	224	558	128	405	324	374	542	704	138	4447

* NFSZ Adattárház

** Kirendeltségek nyilvántartása alapján.

Munkaerő-piaci támogatások belépő forgalma kirendeltségenként, 2011

Aktív foglalkoztatási eszközök	Jánoshalmi Kirendeltség	Kecskeméti Kirendeltség és Szolgáltató Központ	Kiskunfélegyházi Kirendeltség	Kiskunhalasi Kirendeltség	Kiskunmajsai Kirendeltség	Kiskőrösi Kirendeltség	Bácsalmási Kirendeltség	Kunszentmiklósi Kirendeltség	Kalocsai Kirendeltség	Bajai Kirendeltség	Tiszakécskei Kirendeltség	Bács-Kiskun megye
Foglalkoztatást elősegítő képzés támogatása	49	426	59	56	35	54	43	79	157	193	26	1177
Bértámogatás	64	308	74	91	60	254	64	100	173	214	44	1446
Álláskereső vállalkozóvá válását elősegítő támogatások	9	40	6	18	7	28	2	16	32	15	1	174
Bérlétségi támogatás	27	219	33	124	29	144	102	84	135	105	38	1040
Helyközi utazás támogatása					2	1	1			15		19
Munkaadós képzés támogatása			9									9
Munkaerő-piaci támogatás eszközei *	149	993	181	289	133	481	212	279	497	542	109	3865
ezen belül:												
TÁMOP-1.1.2-11/1	68	696	109	183	65	222	128	169	219	209	64	2132
TÁMOP 1.1.1 program	16	42	7	8	3	39	19	11	59	62	2	268
TÁMOP 1.1.2 program	2	37		19	5	5	24	9	5	42	3	151
TÁMOP 1.1.3 program	2	14		5	10	9	5	2	44	12	3	106
<i>Munkaerő-piaci Programok</i>	88	789	116	215	83	275	176	191	327	325	72	2657
Munkahelymegőrző támogatás	5	145	0	61	0	43	53	7	107	5	2	428
Szakképzettséggel rendelkező pályakezdeők munkatapasztalat-szerzése	5	54	6	30	8	34	1	11	41	40	2	232
Csoportos személyszállítás	0	93	0	0	0	0	0	0	0	0	0	93
Egyéb aktív eszközök **	10	292	6	91	8	77	54	18	148	45	4	753
TÁMOGATÁSOK ÖSSZESEN	159	1285	187	380	141	558	266	297	645	587	113	4618

* NFSZ Adattárház

** Kirendeltségek nyilvántartása alapján.

Munkaerő-piaci támogatások kilépési forgalma kirendeltségenként, 2012

Aktív foglalkoztatási eszközök	Jánoshalmi Kirendeltség	Kecskeméti Kirendeltség és Szolgáltató Központ	Kiskunfélegyházi Kirendeltség	Kiskunhalasi Kirendeltség	Kiskunmajsai Kirendeltség	Kiskőrösi Kirendeltség	Bácsalmási Kirendeltség	Kunszentmiklósi Kirendeltség	Kalocsai Kirendeltség	Bajai Kirendeltség	Tiszakécskei Kirendeltség	Bács-Kiskun megye
Foglalkoztatást elősegítő képzés támogatása	55	499	69	105	44	120	68	128	201	246	67	1602
Bértámogatás	68	275	72	118	49	193	81	142	193	211	45	1447
Álláskereső vállalkozóvá válását elősegítő támogatások	7	16	1	8	1	13	1	6	26	9		88
Bérköltség támogatás	26	117	14	66	7	84	57	54	67	55	16	563
Helyközi utazás támogatása							1			11		12
Munkaadós képzés támogatása												
Munkaerő-piaci támogatás eszközei *	156	907	156	297	101	410	208	330	487	532	128	3712
ezen belül:												
TÁMOP-1.1.2-11/1	110	787	130	253	85	281	180	238	334	334	109	2841
Első munkahely garancia (de minimis támogatással)	0	3	0	1	0	4	0	0	4	2	0	14
Első munkahely garancia (nem de minimis támogatással)	0	0	0	0	0	0	0	0	0	0	0	0
"Újra tanulok"	2	27	8	5	5	28	7	52	35	30	5	204
TÁMOP 1.1.1 program	14	37	3	5	3	22	6	1	25	41	1	158
<i>Munkaerő-piaci Programok</i>	<i>126</i>	<i>854</i>	<i>141</i>	<i>264</i>	<i>93</i>	<i>335</i>	<i>193</i>	<i>291</i>	<i>398</i>	<i>407</i>	<i>115</i>	<i>3217</i>
Munkahelymegőrző támogatás	0	142	36	78	3	55	22	25	96	7	2	466
Szakképzettséggel rendelkező pályakezdek munkatapasztalat-szerzése	6	63	6	40	6	31	1	24	32	42	2	253
Csoportos személyszállítás	0	0	0	0	0	0	0	0	0	0	0	0
Egyéb aktív eszközök **	6	205	42	118	9	86	23	49	128	49	4	719
TÁMOGATÁSOK ÖSSZESEN	162	1112	198	415	110	496	231	379	615	581	132	4431

* NFSZ Adattárház

** Kirendeltségek nyilvántartása alapján.

Munkaerő-piaci támogatások kilépési forgalma kirendeltségenként, 2011

Aktív foglalkoztatási eszközök	Jánoshalmi Kirendeltség	Kecskeméti Kirendeltség és Szolgáltató Központ	Kiskunfélegyházi Kirendeltség	Kiskunhalasi Kirendeltség	Kiskunmajsai Kirendeltség	Kiskőrösi Kirendeltség	Bácsalmási Kirendeltség	Kunszentmiklósi Kirendeltség	Kalocsai Kirendeltség	Bajai Kirendeltség	Tiszaújvárosi Kirendeltség	Bács-Kiskun megye
Foglalkoztatást elősegítő képzés támogatása	47	568	44	43	53	74	30	88	121	124	60	1252
Bértámogatás	25	106	46	46	26	142	16	51	35	117	10	620
Álláskeresők vállalkozóvá válását elősegítő támogatások	7	36	9	16	12	31	8	15	25	16	3	178
Bérlétségi támogatás	29	187	53	118	39	139	86	85	116	153	56	1061
Helyközi utazás támogatása		1			5	5				11		22
Munkaadós képzés támogatása		70									1	71
Munkaerő-piaci támogatás eszközei **	108	968	152	223	135	391	140	239	297	421	130	3204
ezen belül:												
TÁMOP-1.1.2-11/1	20	58	37	71	13	56	35	39	6	4	24	363
TÁMOP 1.1.1 program	18	62	13	14	18	66	19	14	52	47	7	330
TÁMOP 1.1.2 program	6	147	34	35	19	25	31	35	25	104	21	482
TÁMOP 1.1.3 program	3	73	3	11	19	20	5	8	51	47	12	252
<i>Munkaerő-piaci Programok</i>	<i>47</i>	<i>340</i>	<i>87</i>	<i>131</i>	<i>69</i>	<i>167</i>	<i>90</i>	<i>96</i>	<i>134</i>	<i>202</i>	<i>64</i>	<i>1427</i>
Munkahelymegőrző támogatás	5	24	0	41	27	24	31	4	11	39	3	209
Szakképzettséggel rendelkező pályakezdeők munkatapasztalat-szerzése	4	25	4	14	11	33	8	5	47	34	4	189
Csoportos személyszállítás	0	93	0	0	0	0	0	0	0	0	0	93
Egyéb aktív eszközök ***	9	142	4	55	38	57	39	9	58	73	7	491
TÁMOGATÁSOK ÖSSZESEN	117	1110	156	278	173	448	179	248	355	494	137	3695

* NFSZ Adattárház

** Kirendeltségek nyilvántartása alapján.

Munkaerő-piaci támogatások összetétel jellemzői, 2012

Érintett bruttó létszám	Támogatási eszközök						Munkaerő-piaci támogatás eszközei	Ezen belül:					Munkaerő-piaci Programok
	Foglalkoztatást elősegítő képzés támogatása	Bértámogatás	Álláskeresők vállalkozóvá válását elősegítő támogatások	Bérköltség támogatás	Helyközi utazás támogatása	Munkaadós képzés támogatása		TÁMOP-1.1.2-11/1	Első munkahely garancia (de minimis támogatással)	Első munkahely garancia (nem de minimis támogatással)	"Újra tanulók"	TÁMOP 1.1.1 program	
Férfi	1727	1010	62	745	7	4	3555	2106	192	7	361	102	2768
Nő	1497	1110	76	777	15	3	3478	2153	148	0	256	124	2681
Nem	3224	2120	138	1523	22	7	7034	4259	341	7	617	226	5450
25 év és alatta	1015	727	17	544	12	0	2315	1521	335	7	88	0	1951
26 - 50 év	1779	1249	107	333	9	7	3484	1943	5	0	401	140	2489
50 év felett	430	144	14	645	1	0	1234	795	0	0	128	86	1009
NFSZ korcsoport	3224	2120	138	1523	22	7	7034	4259	341	7	617	226	5450
17 év és alatta	5	0	0	0	0	0	5	5	0	0	0	0	5
18 - 20 év	279	187	2	208	2	0	678	410	149	4	13	0	576
21 - 25 év	731	540	15	336	10	0	1632	1106	186	3	75	0	1370
25 év és alatta	1015	727	17	544	12	0	2315	1521	335	7	88	0	1951
26 - 30 év	395	261	21	40	0	2	719	422	5	0	57	3	487
31 - 35 év	391	301	28	48	0	2	770	433	0	0	73	12	518
36 - 40 év	370	315	30	57	0	2	774	439	0	0	90	28	557
41 - 45 év	310	216	20	77	6	1	630	333	0	0	95	42	470
46 - 50 év	313	156	8	111	3	0	591	316	0	0	86	55	457
26 - 50 év	1779	1249	107	333	9	7	3484	1943	5	0	401	140	2489
51 - 55 év	294	93	11	416	1	0	815	503	0	0	85	76	664
56 - 60 év	132	51	3	220	0	0	406	282	0	0	43	10	335
60 év felett	4	0	0	9	0	0	13	10	0	0	0	0	10
50 év felett	430	144	14	645	1	0	1234	795	0	0	128	86	1009
általános iskola	1105	533	14	348	7	2	2009	1098	31	1	309	56	1495
általános iskolai végzettség nélküli	96	36	1	21	0	0	154	50	1	0	20	1	72
Alapfokú	1201	569	15	369	7	2	2163	1148	32	1	329	57	1567
szakiskola	48	30	2	17	1	0	98	48	10	0	11	4	73
szakközépiskola	546	395	40	278	3	3	1265	857	103	1	31	30	1022
szakmunkásképző	844	647	39	520	5	2	2057	1192	104	2	224	96	1618
gimnázium	332	239	20	166	4	0	761	518	48	1	12	23	602
technikum	77	74	5	51	1	0	208	147	12	2	3	3	167
Középfokú	1847	1385	106	1032	14	5	4389	2762	277	6	281	156	3482
főiskola	115	109	11	82	0	0	317	231	16	0	2	13	262
egyetem	31	45	5	31	1	0	113	76	13	0	0	0	89
Felsőfokú	146	154	16	113	1	0	430	307	29	0	2	13	351

Adatforrás: NFSZ Adattárház

Munkaerő-piaci támogatások összetétel jellemzői, 2011

Érintett bruttó létszám	Támogatási eszközök							Ezen belül:				
	Foglalkoztatást elősegítő képzés támogatása	Bértámogatás	Alláskeresők vállalkozóvá válását elősegítő támogatások	Bérköltség támogatás	Helyközi utazás támogatása	Munkaadós képzés támogatása	Munkaerő-piaci támogatás eszközei	TÁMOP-1.1.2-11/1	TÁMOP 1.1.1 program	TÁMOP 1.1.2 program	TÁMOP 1.1.3 program	Munkaerő-piaci Programok
Férfi	1518	911	124	719	5	23	3300	1082	187	228	152	1649
Nő	1169	990	142	962	32	33	3328	1050	312	351	171	1884
Nem	2687	1901	266	1681	37	56	6628	2132	499	579	323	3533
25 év és alatta	949	561	26	332	9	8	1885	843	2	116	71	1032
26 - 50 év	1486	1039	212	838	23	34	3632	904	308	383	230	1825
50 év felett	252	301	28	511	5	14	1111	385	189	80	22	676
NFSZ korcsoport	2687	1901	266	1681	37	56	6628	2132	499	579	323	3533
17 év és alatta	2	0	0	0	0	0	2	1	0	0	0	1
18 - 20 év	320	153	2	89	1	0	565	260	0	34	10	304
21 - 25 év	627	408	24	243	8	8	1318	582	2	82	61	727
25 év és alatta	949	561	26	332	9	8	1885	843	2	116	71	1032
26 - 30 év	375	194	45	120	2	11	747	196	8	69	60	333
31 - 35 év	367	261	65	151	1	8	853	215	24	108	41	388
36 - 40 év	281	238	46	179	2	1	747	185	60	78	46	369
41 - 45 év	240	177	39	199	10	5	670	161	94	72	51	378
46 - 50 év	223	169	17	189	8	9	615	147	122	56	32	357
26 - 50 év	1486	1039	212	838	23	34	3632	904	308	383	230	1825
51 - 55 év	195	192	24	363	4	13	791	252	162	53	21	488
56 - 60 év	53	109	4	143	1	1	311	127	27	27	1	182
60 év felett	4	0	0	5	0	0	9	6	0	0	0	6
50 év felett	252	301	28	511	5	14	1111	385	189	80	22	676
általános iskola	846	604	24	484	13	2	1973	658	127	113	154	1052
általános iskolai végzettség nélküli	84	45	1	23	0	0	153	35	2	1	22	60
Alapfokú	930	649	25	507	13	2	2126	693	129	114	176	1112
szakiskola	39	27	3	30	2	0	101	29	6	12	6	53
szakközépiskola	497	301	72	256	7	28	1161	371	63	124	30	588
szakmunkásképző	627	548	85	592	10	12	1874	556	230	185	78	1049
gimnázium	329	197	38	151	3	9	727	230	43	78	22	373
technikum	88	68	6	46	1	2	211	78	8	24	4	114
Középfokú	1580	1141	204	1075	23	51	4074	1264	350	423	140	2177
főiskola	123	80	25	78	0	2	308	124	17	31	4	176
egyetem	31	25	11	18	1	1	87	34	2	8	1	45
Felsőfokú	154	105	36	96	1	3	395	158	19	39	5	221

Adatforrás: NFSZ Adattárház

Munkaerő-piaci támogatások nemenkénti létszáma, eszközönként

Nem	Támogatási eszközök							Ezen belül:							Fő Munkaerő- piaci Programok együtt
	Foglalkoztatást elősegítő képzés támogatása	Bértámogatás	Álláskeresők vállalkozóvá válását elősegítő támogatások	Bérköltség támogatás	Helyközi utazás támogatása	Munkaadós képzés támogatása	Munkaerő-piaci támogatás eszközei összesen	TÁMOP-1.1.2-11/1	Első munkahely garancia (de minimis támogatással)	Első munkahely garancia (nem de minimis támogatással)	"Újra tanuló"	TÁMOP 1.1.1 program	TÁMOP 1.1.2 program	TÁMOP 1.1.3 program	
2012															
Férfi	1727	1010	62	745	7	4	3555	2106	192	7	361	102			2768
Nő	1497	1110	76	777	15	3	3478	2153	148	0	256	124			2681
Együtt	3224	2120	138	1522	22	7	7033	4259	340	7	617	226			5449
2011															
Férfi	1518	911	124	719	5	23	3300	1082	0	0	0	187	228	152	1649
Nő	1169	990	142	962	32	33	3328	1050	0	0	0	312	351	171	1884
Nem	2687	1901	266	1681	37	56	6628	2132	0	0	0	499	579	323	3533

Munkaerő-piaci támogatások nemenkénti megoszlása, eszközönként

Nem	Támogatási eszközök							Ezen belül:							%
	Foglalkoztatást elősegítő képzés támogatása	Bértámogatás	Álláskeresők vállalkozóvá válását elősegítő támogatások	Bérköltség támogatás	Helyközi utazás támogatása	Munkaadós képzés támogatása	Munkaerő-piaci támogatás eszközei összesen	TÁMOP-1.1.2-11/1	Első munkahely garancia (de minimis támogatással)	Első munkahely garancia (nem de minimis támogatással)	"Újra tanuló"	TÁMOP 1.1.1 program	TÁMOP 1.1.2 program	TÁMOP 1.1.3 program	
2012															
Férfi	53,6	47,6	44,9	48,9	31,8	57,1	50,5	49,4	56,5	100,0	58,5	45,1			50,8
Nő	46,4	52,4	55,1	51,1	68,2	42,9	49,5	50,6	43,5	0,0	41,5	54,9			49,2
Együtt	100,0	100,0	100,0	100,0	100,0	100,0	100,0	100,0	100,0	100,0	100,0	100,0			100,0
2011															
Férfi	56,5	47,9	46,6	42,8	13,5	41,1	49,8	50,8				37,5	39,4	47,1	46,7
Nő	43,5	52,1	53,4	57,2	86,5	58,9	50,2	49,2				62,5	60,6	52,9	53,3
Nem	100,0	100,0	100,0	100,0	100,0	100,0	100,0	100,0				100,0	100,0	100,0	100,0

Adatforrás: NFSZ Adattárház

Munkaerő-piaci támogatások iskolai végzettség szerinti létszáma, eszközönként

Iskolai végzettség	Támogatási eszközök							Ezen belül:							Fő
	Foglalkoztatást elősegítő képzés támogatása	Bértámogatás	Alláskeresők vállalkozóvá válását elősegítő támogatások	Bérköltség támogatás	Helyközi utazás támogatása	Munkaadós képzés támogatása	Munkaerő-piaci támogatás eszközei összesen	TÁMOP-1.1.2-11/1	Első munkahely garancia (de minimis támogatással)	Első munkahely garancia (nem de minimis támogatással)	"Ujra tanulok"	TÁMOP 1.1.1 program	TÁMOP 1.1.2 program	TÁMOP 1.1.3 program	Munkaerő-piaci Programok együtt
2012															
általános iskola	1105	533	14	348	7	2	2009	1098	31	1	309	56			1495
általános iskolai végzettség nélküli	96	36	1	21	0	0	154	50	1	0	20	1			72
Alapfokú	1201	569	15	369	7	2	2163	1148	32	1	329	57			1567
szakiskola	48	30	2	17	1	0	98	48	10	0	11	4			73
szakmunkásképző	844	647	39	520	5	2	2057	1192	104	2	224	96			1618
szakközépiskola	546	395	40	278	3	3	1265	857	103	1	31	30			1022
gimnázium	332	239	20	166	4	0	761	518	48	1	12	23			602
technikum	77	74	5	51	1	0	208	147	12	2	3	3			167
Középfokú	1847	1385	106	1032	14	5	4389	2762	277	6	281	156			3482
főiskola	115	109	11	82	0	0	317	231	16	0	2	13			262
egyetem	31	45	5	31	1	0	113	76	13	0	0	0			89
Felsőfokú	146	154	16	113	1	0	430	307	29	0	2	13			351
2011															
általános iskola	846	604	24	484	13	2	1973	658	0	0	0	127	113	154	1052
általános iskolai végzettség nélküli	84	45	1	23	0	0	153	35	0	0	0	2	1	22	60
Alapfokú	930	649	25	507	13	2	2126	693	0	0	0	129	114	176	1112
szakiskola	39	27	3	30	2	0	101	29	0	0	0	6	12	6	53
szakmunkásképző	627	548	85	592	10	12	1874	556	0	0	0	230	185	78	1049
szakközépiskola	497	301	72	256	7	28	1161	371	0	0	0	63	124	30	588
gimnázium	329	197	38	151	3	9	727	230	0	0	0	43	78	22	373
technikum	88	68	6	46	1	2	211	78	0	0	0	8	24	4	114
Középfokú	1580	1141	204	1075	23	51	4074	1264	0	0	0	350	423	140	2177
főiskola	123	80	25	78	0	2	308	124	0	0	0	17	31	4	176
egyetem	31	25	11	18	1	1	87	34	0	0	0	2	8	1	45
Felsőfokú	154	105	36	96	1	3	395	158	0	0	0	19	39	5	221

Adatforrás: NFSZ Adattárház

Munkaerő-piaci támogatások iskolai végzettség szerinti megoszlása, eszközönként

Iskolai végzettség	Támogatási eszközök							Ezen belül:						Munkaerő-piaci Programok együtt	%
	Foglalkoztatást elősegítő képzés támogatása	Bértámogatás	Álláskeresők vállalkozóvá válását elősegítő támogatások	Bérköltség támogatás	Helyközi utazás támogatása	Munkaadós képzés támogatása	Munkaerő-piaci támogatás eszközei összesen	TÁMOP-1.1.2-11/1	Első munkahely garancia (de minimis támogatással)	Első munkahely garancia (nem de minimis támogatással)	"Újra tanuló"	TÁMOP 1.1.1 program	TÁMOP 1.1.2 program		
2012															
általános iskola	34,6	25,3	10,2	23,0	31,8	28,6	28,8	26,0	9,2	14,3	50,5	24,8			27,7
általános iskolai végzettség nélküli	3,0	1,7	0,7	1,4	0,0	0,0	2,2	1,2	0,3	0,0	3,3	0,4			1,3
Alapfokú	37,6	27,0	10,9	24,4	31,8	28,6	31,0	27,2	9,5	14,3	53,8	25,2			29,0
szakiskola	1,5	1,4	1,5	1,1	4,5	0,0	1,4	1,1	3,0	0,0	1,8	1,8			1,4
szakmunkásképző	26,4	30,7	28,5	34,3	22,7	28,6	29,5	28,3	30,8	28,6	36,6	42,5			30,0
szakközépiskola	17,1	18,7	29,2	18,4	13,6	42,9	18,1	20,3	30,5	14,3	5,1	13,3			18,9
gimnázium	10,4	11,3	14,6	11,0	18,2	0,0	10,9	12,3	14,2	14,3	2,0	10,2			11,1
technikum	2,4	3,5	3,6	3,4	4,5	0,0	3,0	3,5	3,6	28,6	0,5	1,3			3,1
Középfokú	57,8	65,7	77,4	68,2	63,6	71,4	62,9	65,5	82,0	85,7	45,9	69,0			64,5
főiskola	3,6	5,2	8,0	5,4	0,0	0,0	4,5	5,5	4,7	0,0	0,3	5,8			4,9
egyetem	1,0	2,1	3,6	2,0	4,5	0,0	1,6	1,8	3,8	0,0	0,0	0,0			1,6
Felsőfokú	4,6	7,3	11,7	7,5	4,5	0,0	6,2	7,3	8,6	0,0	0,3	5,8			6,5
Összesen	100,0	100,0	100,0	100,0	100,0	100,0	100,0	100,0	100,0	100,0	100,0	100,0			100,0
2011															
általános iskola	31,8	31,9	9,1	28,8	35,1	3,6	29,9	31,1				25,5	19,6	48,0	30,0
általános iskolai végzettség nélküli	3,2	2,4	0,4	1,4	0,0	0,0	2,3	1,7				0,4	0,2	6,9	1,7
Alapfokú	34,9	34,2	9,4	30,2	35,1	3,6	32,2	32,8				25,9	19,8	54,8	31,7
szakiskola	1,5	1,4	1,1	1,8	5,4	0,0	1,5	1,4				1,2	2,1	1,9	1,5
szakmunkásképző	23,5	28,9	32,1	35,3	27,0	21,4	28,4	26,3				46,2	32,1	24,3	29,9
szakközépiskola	18,7	15,9	27,2	15,3	18,9	50,0	17,6	17,5				12,7	21,5	9,3	16,8
gimnázium	12,3	10,4	14,3	9,0	8,1	16,1	11,0	10,9				8,6	13,5	6,9	10,6
technikum	3,3	3,6	2,3	2,7	2,7	3,6	3,2	3,7				1,6	4,2	1,2	3,2
Középfokú	59,3	60,2	77,0	64,1	62,2	91,1	61,8	59,8				70,3	73,4	43,6	62,0
főiskola	4,6	4,2	9,4	4,6	0,0	3,6	4,7	5,9				3,4	5,4	1,2	5,0
egyetem	1,2	1,3	4,2	1,1	2,7	1,8	1,3	1,6				0,4	1,4	0,3	1,3
Felsőfokú	5,8	5,5	13,6	5,7	2,7	5,4	6,0	7,5				3,8	6,8	1,6	6,3
Összesen	100,0	100,0	100,0	100,0	100,0	100,0	100,0	100,0				100,0	100,0	100,0	100,0

Adatforrás: NFSZ Adattárház

Munkaerő-piaci támogatások életkor szerinti létszáma, eszközönként

Kor	Támogatási eszközök							Ezen belül:						Munkaerő-piaci Programok együtt	
	Foglalkoztatást elősegítő képzés támogatása	Bértámogatás	Alláskeresők vállalkozóvá válását elősegítő támogatások	Bérbőltség támogatás	Helyközi utazás támogatása	Munkaadós képzés támogatása	Munkaerő-piaci támogatás eszközei	TÁMOP-1.1.2-11/1	Első munkahely garancia (de minimis támogatással)	Első munkahely garancia (nem de minimis támogatással)	"Újra tanulok"	TÁMOP 1.1.1 program	TÁMOP 1.1.2 program		TÁMOP 1.1.3 program
2012															
ÁFSZ	3224	2120	138	1522	22	7	7033	4259	340	7	617	226			5449
korcsoport															
17 év és alatta	5	0	0	0	0	0	5	5	0	0	0	0			5
18 - 20 év	279	187	2	208	2	0	678	410	149	4	13	0			576
21 - 25 év	731	540	15	336	10	0	1632	1106	186	3	75	0			1370
25 év és alatta	1015	727	17	544	12	0	2315	1521	335	7	88	0			1951
26 - 30 év	395	261	21	40	0	2	719	422	5	0	57	3			487
31 - 35 év	391	301	28	48	0	2	770	433	0	0	73	12			518
36 - 40 év	370	315	30	57	0	2	774	439	0	0	90	28			557
41 - 45 év	310	216	20	77	6	1	630	333	0	0	95	42			470
46 - 50 év	313	156	8	111	3	0	591	316	0	0	86	55			457
26 - 50 év	1779	1249	107	333	9	7	3484	1943	5	0	401	140			2489
51 - 55 év	294	93	11	416	1	0	815	503	0	0	85	76			664
56 - 60 év	132	51	3	220	0	0	406	282	0	0	43	10			335
60 év felett	4	0	0	9	0	0	13	10	0	0	0	0			10
50 év felett	430	144	14	645	1	0	1234	795	0	0	128	86			1009
2011															
ÁFSZ	2687	1901	266	1681	37	56	6628	2132	0	0	0	499	579	323	3533
korcsoport															
17 év és alatta	2	0	0	0	0	0	2	1	0	0	0	0	0	0	1
18 - 20 év	320	153	2	89	1	0	565	260	0	0	0	0	34	10	304
21 - 25 év	627	408	24	243	8	8	1318	582	0	0	0	2	82	61	727
25 év és alatta	949	561	26	332	9	8	1885	843	0	0	0	2	116	71	1032
26 - 30 év	375	194	45	120	2	11	747	196	0	0	0	8	69	60	333
31 - 35 év	367	261	65	151	1	8	853	215	0	0	0	24	108	41	388
36 - 40 év	281	238	46	179	2	1	747	185	0	0	0	60	78	46	369
41 - 45 év	240	177	39	199	10	5	670	161	0	0	0	94	72	51	378
46 - 50 év	223	169	17	189	8	9	615	147	0	0	0	122	56	32	357
26 - 50 év	1486	1039	212	838	23	34	3632	904	0	0	0	308	383	230	1825
51 - 55 év	195	192	24	363	4	13	791	252	0	0	0	162	53	21	488
56 - 60 év	53	109	4	143	1	1	311	127	0	0	0	27	27	1	182
60 év felett	4	0	0	5	0	0	9	6	0	0	0	0	0	0	6
50 év felett	252	301	28	511	5	14	1111	385	0	0	0	189	80	22	676

Adatforrás: NFSZ Adattárház

Munkaerő-piaci támogatások életkor szerinti megoszlása, eszközönként

Kor	Támogatási eszközök						Munkaerő-piaci támogatás eszközei	Ezen belül:						Munkaerő-piaci Programok együtt
	Foglalkoztatást elősegítő képzés támogatása	Bértámogatás	Alláskeresők vállalkozóvá válását elősegítő támogatások	Bérköltség támogatás	Helyközi utazás támogatása	Munkaadós képzés támogatása		TAMOP-1.1.2-11/1	Első munkahely garancia (de minimis támogatással)	Első munkahely garancia (nem de minimis támogatással)	"Újra tanuló"	TAMOP 1.1.1 program	TAMOP 1.1.2 program	
2012														
ÁFSZ	100,0	100,0	100,0	100,0	100,0	100,0	100,0	100,0	100,0	100,0	100,0	100,0	100,0	100,0
korcsoport														
17 év és alatta	0,2	0,0	0,0	0,0	0,0	0,0	0,1	0,1	0,0	0,0	0,0	0,0		0,1
18 - 20 év	8,7	8,8	1,4	13,7	9,1	0,0	9,6	9,6	43,8	57,1	2,1	0,0		10,6
21 - 25 év	22,7	25,5	10,9	22,1	45,5	0,0	23,2	26,0	54,7	42,9	12,2	0,0		25,1
25 év és alatta	31,5	34,3	12,3	35,7	54,5	0,0	32,9	35,7	98,5	100,0	14,3	0,0		35,8
26 - 30 év	12,3	12,3	15,2	2,6	0,0	28,6	10,2	9,9	1,5	0,0	9,2	1,3		8,9
31 - 35 év	12,1	14,2	20,3	3,2	0,0	28,6	10,9	10,2	0,0	0,0	11,8	5,3		9,5
36 - 40 év	11,5	14,9	21,7	3,7	0,0	28,6	11,0	10,3	0,0	0,0	14,6	12,4		10,2
41 - 45 év	9,6	10,2	14,5	5,1	27,3	14,3	9,0	7,8	0,0	0,0	15,4	18,6		8,6
46 - 50 év	9,7	7,4	5,8	7,3	13,6	0,0	8,4	7,4	0,0	0,0	13,9	24,3		8,4
26 - 50 év	55,2	58,9	77,5	21,9	40,9	100,0	49,5	45,6	1,5	0,0	65,0	61,9		45,7
51 - 55 év	9,1	4,4	8,0	27,3	4,5	0,0	11,6	11,8	0,0	0,0	13,8	33,6		12,2
56 - 60 év	4,1	2,4	2,2	14,5	0,0	0,0	5,8	6,6	0,0	0,0	7,0	4,4		6,1
60 év felett	0,1	0,0	0,0	0,6	0,0	0,0	0,2	0,2	0,0	0,0	0,0	0,0		0,2
50 év felett	13,3	6,8	10,1	42,4	4,5	0,0	17,5	18,7	0,0	0,0	20,7	38,1		18,5
2011														
ÁFSZ	100,0	100,0	100,0	100,0	100,0	100,0	100,0	100,0			100,0	100,0	100,0	100,0
korcsoport														
17 év és alatta	0,1	0,0	0,0	0,0	0,0	0,0	0,0	0,0			0,0	0,0	0,0	0,0
18 - 20 év	11,9	8,0	0,8	5,3	2,7	0,0	8,5	12,2			0,0	5,9	3,1	8,6
21 - 25 év	23,3	21,5	9,0	14,5	21,6	14,3	19,9	27,3			0,4	14,2	18,9	20,6
25 év és alatta	35,3	29,5	9,8	19,8	24,3	14,3	28,4	39,5			0,4	20,0	22,0	29,2
26 - 30 év	14,0	10,2	16,9	7,1	5,4	19,6	11,3	9,2			1,6	11,9	18,6	9,4
31 - 35 év	13,7	13,7	24,4	9,0	2,7	14,3	12,9	10,1			4,8	18,7	12,7	11,0
36 - 40 év	10,5	12,5	17,3	10,6	5,4	1,8	11,3	8,7			12,0	13,5	14,2	10,4
41 - 45 év	8,9	9,3	14,7	11,8	27,0	8,9	10,1	7,6			18,8	12,4	15,8	10,7
46 - 50 év	8,3	8,9	6,4	11,2	21,6	16,1	9,3	6,9			24,4	9,7	9,9	10,1
26 - 50 év	55,3	54,7	79,7	49,9	62,2	60,7	54,8	42,4			61,7	66,1	71,2	51,7
51 - 55 év	7,3	10,1	9,0	21,6	10,8	23,2	11,9	11,8			32,5	9,2	6,5	13,8
56 - 60 év	2,0	5,7	1,5	8,5	2,7	1,8	4,7	6,0			5,4	4,7	0,3	5,2
60 év felett	0,1	0,0	0,0	0,3	0,0	0,0	0,1	0,3			0,0	0,0	0,0	0,2
50 év felett	9,4	15,8	10,5	30,4	13,5	25,0	16,8	18,1			37,9	13,8	6,8	19,1

Adatforrás: NFSZ Adattárház

Munkaerő-piaci támogatások megoszlása, eszközönként

Munkaadó gazdasági főtevékenysége	Bértámogatás	Bérköltség támogatás	Munkaadós képzés támogatása	Munkaerő-piaci támogatás eszközei	Ezen belül:						Munkaerő-piaci Programok
					TÁMOP-1.1.2-11/1	Első munkahely garancia (de minimis támogatással)	Első munkahely garancia (nem de minimis támogatással)	TÁMOP 1.1.1 program	TÁMOP 1.1.2 program	TÁMOP 1.1.3 program	
2012											
A - Mezőgazdaság, erdőgazdálkodás, halászat	7,1	3,8	0,0	5,7	4,0	0,9	42,9	3,3			3,7
B - Bányászat, kőfejtés	0,1	0,0	0,0	0,1	0,1	0,0	0,0	0,0			0,1
C - Feldolgozóipar	19,1	17,5	0,0	18,4	19,3	17,9	57,1	17,6			19,1
D - Villamosenergia-, gáz-, gőzellátás, légekondicionálás	0,2	0,3	0,0	0,2	0,3	0,0	0,0	0,0			0,3
E - Vízellátás; szennyvíz gyűjtése, kezelése, hulladékgazdálkodás, szennyvezédméntesítés	2,5	1,8	0,0	2,2	2,5	0,3	0,0	1,1			2,2
F - Építőipar	8,7	10,2	0,0	9,3	9,4	14,3	0,0	4,9			9,7
G - Kereskedelem, gépjárműjavítás	24,8	22,6	0,0	23,9	23,8	29,0	0,0	21,4			24,2
H - Szállítás, raktározás	2,7	2,7	0,0	2,7	3,2	0,9	0,0	2,2			2,8
I - Szálláshely-szolgáltatás, vendéglátás	9,2	6,9	0,0	8,2	8,9	7,2	0,0	1,1			8,2
J - Információ, kommunikáció	1,4	1,8	0,0	1,5	1,9	1,5	0,0	0,5			1,7
K - Pénzügyi, biztosítási tevékenység	1,0	1,2	0,0	1,1	0,9	0,6	0,0	2,7			1,0
L - Ingatlanügyletek	3,0	2,0	0,0	2,6	2,6	1,8	0,0	1,1			2,4
M - Szakmai, tudományos, műszaki tevékenység	5,3	5,7	0,0	5,4	5,6	5,1	0,0	8,2			5,7
N - Adminisztratív és szolgáltatást támogató tevékenység	2,6	3,8	0,0	3,1	3,0	3,3	0,0	1,6			2,9
O - Közigazgatás, védelem; kötelező társadalombiztosítás	1,0	3,2	0,0	1,9	1,7	1,2	0,0	5,5			1,8
P - Oktatás	3,2	4,4	0,0	3,7	3,5	6,3	0,0	9,9			4,2
Q - Humán-egészségügyi, szociális ellátás	2,1	3,7	100,0	2,9	2,1	2,7	0,0	12,6			2,8
R - Művészet, szórakoztatás, szabad idő	0,8	1,5	0,0	1,1	1,2	0,9	0,0	1,1			1,2
S - Egyéb szolgáltatás	5,2	7,1	0,0	6,0	6,2	6,3	0,0	4,9			6,1
U - Területen kívüli szervezet	0,0	0,0	0,0	0,0	0,0	0,0	0,0	0,0			0,0
Munkaadó szerződött	100,0	100,0	100,0	100,0	100,0	100,0	100,0	100,0	100,0	100,0	100,0
2011											
A - Mezőgazdaság, erdőgazdálkodás, halászat	7,9	3,5	0,0	5,7	3,0			3,1	2,0	14,0	4,0
B - Bányászat, kőfejtés	0,2	0,0	0,0	0,1	0,1			0,0	0,0	0,0	0,0
C - Feldolgozóipar	17,3	16,1	0,0	16,5	17,1			20,9	9,9	13,6	16,1
D - Villamosenergia-, gáz-, gőzellátás, légekondicionálás	0,0	0,1	32,1	0,5	0,1			0,0	0,0	0,0	0,0
E - Vízellátás; szennyvíz gyűjtése, kezelése, hulladékgazdálkodás, szennyvezédméntesítés	2,3	4,2	0,0	3,1	3,4			2,1	2,6	11,2	3,9
F - Építőipar	10,0	9,1	0,0	9,5	10,0			5,9	11,5	7,8	9,3
G - Kereskedelem, gépjárműjavítás	26,8	22,3	0,0	24,3	22,5			20,6	26,0	27,5	23,3
H - Szállítás, raktározás	2,7	2,4	0,0	2,5	2,9			2,8	1,8	2,3	2,6
I - Szálláshely-szolgáltatás, vendéglátás	9,5	7,1	0,0	8,2	10,2			5,0	7,7	5,4	8,4
J - Információ, kommunikáció	1,3	1,5	0,0	1,4	1,4			0,5	2,4	1,9	1,5
K - Pénzügyi, biztosítási tevékenység	1,0	1,5	0,0	1,2	1,4			1,7	1,3	0,4	1,3
L - Ingatlanügyletek	3,3	1,4	0,0	2,4	3,5			1,2	1,1	0,4	2,4
M - Szakmai, tudományos, műszaki tevékenység	5,0	5,3	0,0	5,1	6,2			5,2	5,3	3,5	5,6
N - Adminisztratív és szolgáltatást támogató tevékenység	2,6	3,8	0,0	3,1	2,7			4,3	4,4	1,6	3,1
O - Közigazgatás, védelem; kötelező társadalombiztosítás	0,7	4,6	0,0	2,5	2,0			3,3	7,3	3,5	3,3
P - Oktatás	2,4	3,6	23,2	3,3	3,5			7,6	1,8	0,0	3,5
Q - Humán-egészségügyi, szociális ellátás	1,8	5,4	44,6	4,1	2,2			10,2	7,9	2,3	4,5
R - Művészet, szórakoztatás, szabad idő	0,4	0,6	0,0	0,5	0,4			0,2	0,2	1,2	0,4
S - Egyéb szolgáltatás	4,8	7,4	0,0	6,0	7,5			5,5	6,8	3,5	6,6
U - Területen kívüli szervezet	0,1	0,0	0,0	0,0	0,0			0,0	0,0	0,0	0,0
Munkaadó szerződött	100,0	100,0	100,0	100,0	100,0			100,0	100,0	100,0	100,0

Adatforrás: NFSZ Adattárház

A foglalkoztatási támogatások átlagos időtartama

2012.

Támogatásban töltött átlagos időtartam kilépőkre (hó/fő)	Foglalkoztatást elősegítő képzés támogatása	Bértámogatás	Álláskereső vállalkozóvá válását elősegítő támogatások	Bérköltség támogatás	Helyközi utazás támogatása	Munkaadós képzés támogatása	Munkaerő-piaci támogatás eszközei	TÁMOP-1.1.2-11/1	Első munkahely garancia (de minimis támogatással)	"Újra tanuló"	TÁMOP 1.1.1 program	Munkaerő-piaci Programok
Jánoshalmi Kirendeltség	5,0	9,1	5,1	7,7			7,2	5,9		0,5	11,5	7,2
Kecskeméti Kirendeltség és Szolgáltató Központ	3,9	7,2	3,6	4,4			5,0	5,0	1,0	0,4	6,2	5,0
Kiskunfélegyházi Kirendeltség	4,5	7,5	6,0	5,4			6,0	5,9		1,0	12,0	6,0
Kiskunhalasi Kirendeltség	4,0	7,4	5,3	3,7			5,3	5,1	2,0	1,0	9,6	5,3
Kiskunmajsai Kirendeltség	2,7	7,3	6,0	7,4			5,3	5,3		1,0	12,0	5,3
Kiskőrösi Kirendeltség	3,4	7,0	6,0	4,3			5,4	5,2	1,0	0,4	8,2	5,4
Bácsalmási Kirendeltség	3,6	5,9	6,0	4,0	6,0		4,6	4,3		0,0	10,8	4,6
Kunszentmiklósi Kirendeltség	2,9	7,1	5,0	3,1			4,8	5,1		0,9	8,0	4,8
Kalocsai Kirendeltség	4,1	8,3	5,1	4,4			5,8	5,7	1,8	0,5	6,3	5,8
Bajai Kirendeltség	3,7	7,2	6,0	5,0	10,6		5,4	5,3	1,0	0,6	3,6	5,4
Tiszakécskei Kirendeltség	3,7	7,4		3,7			5,0	4,9		1,0	8,0	5,0
Bács-Kiskun megye	3,8	7,4	5,1	4,4	10,3		5,3	5,2	1,3	0,6	6,8	5,3

2011.

Támogatásban töltött átlagos időtartam kilépőkre (hó/fő)	Foglalkoztatást elősegítő képzés támogatása	Bértámogatás	Álláskereső vállalkozóvá válását elősegítő támogatások	Bérköltség támogatás	Helyközi utazás támogatása	Munkaadós képzés támogatása	Munkaerő-piaci támogatás eszközei	TÁMOP-1.1.2-11/1	TÁMOP 1.1.1 program	TÁMOP 1.1.2 program	TÁMOP 1.1.3 program	Munkaerő-piaci Programok
Jánoshalmi Kirendeltség	4,7	9,4	6,0	8,4			6,9	0,3	10,7	3,8	7,7	6,9
Kecskeméti Kirendeltség és Szolgáltató Központ	8,0	6,3	3,6	4,8	6,0	5,9	6,7	1,8	6,4	7,8	8,7	6,7
Kiskunfélegyházi Kirendeltség	3,8	7,5	4,7	8,8			6,7	3,6	9,4	10,1		6,7
Kiskunhalasi Kirendeltség	4,1	5,8	4,5	4,3			4,8	2,8	8,4	4,7	5,9	4,8
Kiskunmajsai Kirendeltség	4,6	5,4	4,6	7,6	6,6		5,7	4,5	5,0	6,5	7,4	5,7
Kiskőrösi Kirendeltség	6,1	6,8	3,3	4,5	10,2		5,6	2,5	5,2	5,4	8,0	5,6
Bácsalmási Kirendeltség	5,9	7,0	5,3	4,9			5,0	3,0	5,9	6,2	6,0	5,0
Kunszentmiklósi Kirendeltség	4,8	7,1	3,6	4,9			5,3	2,8	7,3	6,4	4,5	5,3
Kalocsai Kirendeltség	4,3	5,1	5,2	6,8			5,3	3,5	4,3	9,0	7,7	5,3
Bajai Kirendeltség	6,0	8,0	4,5	6,0	7,5		6,5	2,0	6,5	7,5	3,4	6,5
Tiszakécskei Kirendeltség	5,8	6,0	4,0	4,5		8,0	5,2	3,0	3,4	7,9	5,3	5,2
Bács-Kiskun megye	6,4	6,9	4,2	5,5	7,8	5,9	6,0	2,6	6,2	7,3	6,8	6,0

Adatforrás: NFSZ Adattárház

Munkaerő-piaci támogatások forrásonkénti megoszlása, eszközönként

Támogatás forrása	Támogatási eszközök						Munkaerő-piaci támogatás eszközei összesen	Ezen belül:						Munkaerő-piaci Programok
	Foglalkoztatást elősegítő képzés támogatása	Bértámogatás	Álláskeresők vállalkozóvá válását elősegítő támogatások	Bérköltség támogatás	Helyközi utazás támogatása	Munkaadós képzés támogatása		TÁMOP-1.1.2-11/1	Első munkahely garancia (de minimis támogatással)	Első munkahely garancia (nem tanulok) de minimis támogatással)	"Újra tanuló"	TÁMOP 1.1.1 program	TÁMOP 1.1.2 program	
2012														
Munkaerő-piaci Alap	5,7	25,8	78,3	22,5	63,6	42,9	17,0	0,0	100,0	100,0	0,0	0,0		6,4
EU forrás	50,9	74,2	17,4	77,5	36,4	0,0	62,9	95,0	0,0	0,0	0,0	99,1		78,4
Nincs költségeleme	43,4	0,0	4,3	0,0	0,0	57,1	20,0	5,0	0,0	0,0	100,0	0,9		15,2
Támogatás forrása	100,0	100,0	100,0	100,0	100,0	100,0	100,0	100,0	100,0	100,0	100,0	100,0		100,0
Ezen belül:														
FA központi kerete	0,0	0,0	0,0	22,5	27,3	0,0	4,9	0,0	100,0	100,0	0,0	0,0		6,4
FA decentralizált kerete	5,0	25,8	78,3	0,0	36,4	42,9	11,8	0,0	0,0	0,0	0,0	0,0		0,0
FA képzési keret	0,7	0,0	0,0	0,0	0,0	0,0	0,3	0,0	0,0	0,0	0,0	0,0		0,0
Technikai DECFÁ	0,0	0,0	0,0	0,0	0,0	0,0	0,0	0,0	0,0	0,0	0,0	0,0		0,0
Foglalkoztatási alap	5,7	25,8	78,3	22,5	63,6	42,9	17,0	0,0	100,0	100,0	0,0	0,0		6,4
EU forráson belül:														
TÁMOP 1.1.2 Hátrányos helyzetűek dec. programjai	49,3	74,1	15,9	62,0	31,8	0,0	58,7	95,0	0,0	0,0	0,0	0,0		74,3
TÁMOP 1.1.1 Rehabilitációs járadékosok dec. programjai	1,2	0,1	1,4	11,8	0,0	0,0	3,2	0,0	0,0	0,0	0,0	99,1		4,1
TÁMOP 1.1.3 "Út a munkába"	0,4	0,0	0,0	3,7	4,5	0,0	1,0	0,0	0,0	0,0	0,0	0,0		0,0
TÁMOP 1.1 összesen	50,9	74,2	17,4	77,5	36,4	0,0	62,9	95,0	0,0	0,0	0,0	99,1		78,4
2011														
Munkaerő-piaci Alap	43,1	55,3	97,4	0,0	24,3	100,0	38,2	0,0				0,0	0,0	0,0
EU forrás	35,6	44,7	2,6	100,0	75,7	0,0	53,1	100,0				100,0	100,0	100,0
Nincs költségeleme	21,3	0,0	0,0	0,0	0,0	0,0	8,6	0,0				0,0	0,0	0,0
Támogatás forrása	100,0	100,0	100,0	100,0	100,0	100,0	100,0	100,0				100,0	100,0	100,0
Ezen belül:														
FA központi kerete	0,0	0,0	0,0	0,0	0,0	0,0	0,0	0,0				0,0	0,0	0,0
FA decentralizált kerete	32,9	55,3	97,4	0,0	24,3	100,0	34,1	0,0				0,0	0,0	0,0
FA képzési keret	10,2	0,0	0,0	0,0	0,0	0,0	4,1	0,0				0,0	0,0	0,0
Technikai DECFÁ	0,0	0,0	0,0	0,0	0,0	0,0	0,0	0,0				0,0	0,0	0,0
Foglalkoztatási alap	43,1	55,3	97,4	0,0	24,3	100,0	38,2	0,0				0,0	0,0	0,0
EU forráson belül:														
TÁMOP 1.1.2 Hátrányos helyzetűek dec. programjai	31,0	44,1	1,1	60,1	40,5	0,0	40,7	100,0				0,0	100,0	0,0
TÁMOP 1.1.1 Rehabilitációs járadékosok dec. programjai	2,4	0,3	1,1	24,9	21,6	0,0	7,5	0,0				100,0	0,0	0,0
TÁMOP 1.1.3 "Út a munkába"	2,2	0,3	0,4	15,1	13,5	0,0	4,9	0,0				0,0	0,0	100,0
TÁMOP 1.1 összesen	33,4	44,4	2,3	84,9	62,2	0,0	48,2	100,0				100,0	100,0	0,0

Adatforrás: NFSZ Adattárház

Munkaerő-piaci támogatások közül a START programban résztvevők száma

START programban résztvevő álláskereső	Bértámogatás	Bérköltség támogatás	Munkaerő-piaci támogatás eszközei	Ezen belül:						
				TÁMOP-1.1.2-11/1	Első munkahely garancia (de minimis támogatással)	Első munkahely garancia (nem de minimis támogatással)	TÁMOP 1.1.1 program	TÁMOP 1.1.2 program	TÁMOP 1.1.3 program	Munkaerő-piaci Programok
2012										
START kártyás	320	247	567	335	159	4	0			498
START EXTRA kártyás	432	307	739	505	1	0	4			510
START PLUSZ kártyás	304	33	337	225	1	0	4			230
START BÓNUSZ kártyás	491	319	810	730	79	1	0			810
Munkaadó szerződött	1547	906	2453	1795	240	5	8			2048
2011										
START kártyás	285	119	404	242	0	0	0	25	0	267
START EXTRA kártyás	604	485	1089	490	0	0	8	32	174	704
START PLUSZ kártyás	338	135	473	207	0	0	5	104	11	327
Munkaadó szerződött	1227	739	1966	939	0	0	13	161	185	1298

Adatforrás: NFSZ Adattárház

Munkaerő-piaci támogatások közül a START programban résztvevők megoszlása

START programban résztvevő álláskereső	Bértámogatás	Béreköltség támogatás	Munkaerő-piaci támogatás eszközei	Ezen belül:						Munkaerő-piaci Programok
				TÁMOP-1.1.2-11/1	Első munkahely garancia (de minimis támogatással)	Első munkahely garancia (nem de minimis támogatással)	TÁMOP 1.1.1 program	TÁMOP 1.1.2 program	TÁMOP 1.1.3 program	
2012										
START kártyás	20,7	27,3	23,1	18,7	66,3	80,0	0,0			24,3
START EXTRA kártyás	27,9	33,9	30,1	28,1	0,4	0,0	50,0			24,9
START PLUSZ kártyás	19,7	3,6	13,7	12,5	0,4	0,0	50,0			11,2
START BÓNUSZ kártyás	31,7	35,2	33,0	40,7	32,9	20,0	0,0			39,6
Munkaadó szerződött	100,0	100,0	100,0	100,0	100,0	100,0	100,0			100,0
2011										
START kártyás	23,2	16,1	20,5	25,8			0,0	15,5	0,0	20,6
START EXTRA kártyás	49,2	65,6	55,4	52,2			61,5	19,9	94,1	54,2
START PLUSZ kártyás	27,5	18,3	24,1	22,0			38,5	64,6	5,9	25,2
Munkaadó szerződött	100,0	100,0	100,0	100,0			100,0	100,0	100,0	100,0

Adatforrás: NFSZ Adattárház

Közfoglalkoztatásban érintettek létszáma Bács-Kiskun megyében

illetékesség szerint

Érintett nettó létszám	Kunszentmiklósi Kirendeltség	Kecskeméti Kirendeltség és Szolgáltató Központ	Bajai Kirendeltség	Kalocsai Kirendeltség	Kiskőrösi Kirendeltség	Kiskunfélegyházi Kirendeltség	Kiskunhalasi Kirendeltség	Bácsalmási Kirendeltség	Kiskunmajsai Kirendeltség	Tiszakécskei Kirendeltség	Jánoshalmi Kirendeltség	Közfoglalkoztatási Koordinációs Osztály	Bács- Kiskun me gye
Hosszabb időtartamú közfoglalkoztatás támogatása	445	1 236	1 266	1 260	711	499	924	871	408	189	474	34	8 310
Országos közfoglalkoztatási program támogatása	0	0	0	0	0	0	0	0	0	0	0	3 466	3 466
Értékteremtő közfoglalkoztatási program támogatása	10	0	10	0	0	0	0	14	0	0	0	0	34
Rövid idejű közfoglalkoztatás támogatása	70	325	226	182	34	37	196	0	36	0	0	0	1 106
Vállalkozások részére BPJ-ban részesülő személyek foglalkoztatásának támogatása	0	0	0	0	0	0	0	0	0	0	0	0	0
Támogatási paraméter	525	1 561	1 502	1 442	745	536	1 120	885	444	189	474	3 500	12 916
<i>ezen belül:</i>													
Szociális földprogram	0	0	0	15	0	0	0	27	0	0	0	0	42
Téli átmeneti közfoglalkoztatás 2011.- 2012.	38	275	184	159	77	58	152	76	50	34	48	0	1 151
Idegenforgalmi program	0	0	0	0	0	0	0	0	0	0	0	47	47
Határnyiladék tisztítás program 2012	0	0	0	0	0	0	0	0	0	0	0	117	117

Adatforrás: NFSZ adattárház

Közfoglalkoztatásban résztvevők létszámának összetétele, Bács-Kiskun megyében, 2012. évben

illetékesség szerint

Érintett nettó létszám	Kunszentmiklósi Kirendeltség	Kecskeméti Kirendeltség és Szolgáltató Központ	Bajai Kirendeltség	Kalocsai Kirendeltség	Kiskőrösi Kirendeltség	Kiskunfélegyházi Kirendeltség	Kiskunhalasi Kirendeltség	Bácsalmási Kirendeltség	Kiskunmajsai Kirendeltség	Tiszakécskei Kirendeltség	Jánoshalmi Kirendeltség	Közfoglalkoztatási Koordinációs Osztály	Bács- Kiskun megye
Férfi	222	685	786	733	363	254	552	485	241	87	212	2 646	7 263
Nő	304	876	716	709	382	282	568	400	203	102	262	854	5 654
Nem	525	1 561	1 502	1 442	745	536	1 120	885	444	189	474	3 500	12 916
17 év és alatta	0	0	0	0	0	0	0	0	0	0	0	0	0
18-20 év	10	23	18	18	11	2	18	21	3	3	2	105	234
21-25 év	47	200	154	191	102	59	158	151	76	24	48	516	1 725
25 év és alatta	57	222	172	209	113	61	176	171	79	27	50	621	1 957
26-30 év	59	198	183	192	98	54	154	104	55	16	57	358	1 528
31-35 év	54	208	196	170	97	59	128	89	48	24	58	399	1 529
36-40 év	80	186	186	201	113	69	164	121	60	21	97	433	1 730
41-45 év	82	213	221	192	95	83	154	125	58	24	68	450	1 764
46-50 év	76	196	219	203	87	83	153	97	56	16	63	432	1 681
26-50 év	350	1 001	1 004	957	490	348	753	536	277	101	343	2 061	8 218
51-55 év	83	272	208	194	106	93	126	117	71	36	61	469	1 833
56-60 év	33	60	114	74	32	34	61	57	15	23	20	312	835
60 év felett	2	6	5	8	4	0	4	4	2	2	1	47	85
50 év felett	118	338	327	276	142	127	191	178	88	61	82	824	2 749
általános iskolai végzettség nélküli	42	56	56	69	47	18	141	35	44	6	52	156	722
általános iskola	257	608	636	671	359	238	449	387	166	71	193	1 750	5 779
Alapfokú	299	664	692	740	406	256	590	422	210	77	245	1 906	6 501
szakiskola	17	31	42	44	26	9	10	23	10	11	15	60	298
szakmunkásképző	128	378	502	399	200	140	320	299	134	64	141	1 048	3 753
gimnázium	26	158	80	55	39	48	53	66	29	19	38	113	723
szakközépiskola	39	215	120	143	53	56	123	42	41	7	24	249	1 112
technikum	9	31	27	20	9	6	7	13	3	4	4	65	198
Középfokú	219	811	771	660	327	259	513	443	217	105	222	1 535	6 081
főiskola	7	73	35	38	11	17	14	18	14	8	7	49	291
egyetem	0	14	4	5	2	4	3	2	3	0	0	10	47
Felsőfokú	7	87	39	43	13	21	17	20	17	8	7	59	338

Adatforrás: NFSZ adattárház

Közfoglalkoztatásban résztvevők létszámának megoszlása, Bács-Kiskun megyében, 2012. évben

Érintett nettó létszám	%												
	Kunszentmiklósi Kirendeltség	Kecskeméti Kirendeltség és Szolgáltató Központ	Bajai Kirendeltség	Kalocsai Kirendeltség	Kiskörösi Kirendeltség	Kiskunfélegyházi Kirendeltség	Kiskunhalasi Kirendeltség	Bácsalmási Kirendeltség	Kiskunmajsai Kirendeltség	Tiszakécskei Kirendeltség	Jánoshalmi Kirendeltség	Közfoglalkoztatási Koordinációs Osztály	Bács-Kiskun megye
Férfi	42,2	43,9	52,3	50,8	48,7	47,4	49,3	54,8	54,3	46,0	44,7	75,6	56,2
Nő	57,8	56,1	47,7	49,2	51,3	52,6	50,7	45,2	45,7	54,0	55,3	24,4	43,8
Nem	100	100	100	100	100	100	100	100	100	100	100	100	100
17 év és alatta	0,0	0,0	0,0	0,0	0,0	0,0	0,0	0,0	0,0	0,0	0,0	0,0	0,0
18-20 év	1,9	1,5	1,2	1,2	1,5	0,4	1,6	2,4	0,7	1,6	0,4	3,0	1,8
21-25 év	9,0	12,8	10,2	13,2	13,7	11,0	14,1	17,1	17,1	12,7	10,1	14,7	13,3
25 év és alatta	10,9	14,2	11,4	14,5	15,2	11,4	15,7	19,3	17,8	14,3	10,5	17,7	15,1
26-30 év	11,2	12,7	12,2	13,3	13,2	10,1	13,8	11,8	12,4	8,5	12,0	10,2	11,8
31-35 év	10,3	13,3	13,0	11,8	13,0	11,0	11,4	10,1	10,8	12,7	12,2	11,4	11,8
36-40 év	15,2	11,9	12,4	13,9	15,2	12,9	14,6	13,7	13,5	11,1	20,4	12,4	13,4
41-45 év	15,6	13,6	14,7	13,3	12,8	15,5	13,8	14,1	13,1	12,7	14,3	12,8	13,6
46-50 év	14,5	12,6	14,6	14,1	11,7	15,5	13,7	11,0	12,6	8,5	13,3	12,3	13,0
26-50 év	66,7	64,1	66,8	66,4	65,8	64,9	67,2	60,6	62,4	53,4	72,2	58,8	63,6
51-55 év	15,8	17,4	13,8	13,5	14,2	17,4	11,3	13,2	16,0	19,0	12,8	13,4	14,2
56-60 év	6,3	3,8	7,6	5,1	4,3	6,3	5,4	6,4	3,4	12,2	4,2	8,9	6,5
60 év felett	0,4	0,4	0,3	0,6	0,5	0,0	0,4	0,5	0,5	1,1	0,2	1,3	0,7
50 év felett	22,5	21,7	21,8	19,1	19,1	23,7	17,1	20,1	19,8	32,3	17,3	23,5	21,3
általános iskolai végzettség nélküli	8,0	3,6	3,7	4,8	6,3	3,4	12,6	4,0	9,9	3,2	11,0	4,5	5,6
általános iskola	49,0	38,9	42,3	46,5	48,1	44,4	40,1	43,7	37,4	37,4	40,7	50,0	44,7
Alapfokú	57,0	42,5	46,1	51,3	54,4	47,8	52,7	47,7	47,3	40,5	51,7	54,5	50,3
szakiskola	3,2	2,0	2,8	3,0	3,5	1,7	0,9	2,6	2,3	5,8	3,2	1,7	2,3
szakmunkásképző	24,4	24,2	33,4	27,7	26,8	26,1	28,6	33,8	30,2	33,7	29,7	29,9	29,0
gimnázium	5,0	10,1	5,3	3,8	5,2	9,0	4,7	7,5	6,5	10,0	8,0	3,2	5,6
sakközépfokú	7,4	13,8	8,0	9,9	7,1	10,4	11,0	4,7	9,2	3,7	5,1	7,1	8,6
technikum	1,7	2,0	1,8	1,4	1,2	1,1	0,6	1,5	0,7	2,1	0,8	1,9	1,5
Középfokú	41,7	51,9	51,3	45,7	43,8	48,3	45,8	50,1	48,9	55,3	46,8	43,9	47,1
főiskola	1,3	4,7	2,3	2,6	1,5	3,2	1,3	2,0	3,2	4,2	1,5	1,4	2,3
egyetem	0,0	0,9	0,3	0,3	0,3	0,7	0,3	0,2	0,7	0,0	0,0	0,3	0,4
Felsőfokú	1,3	5,6	2,6	3,0	1,7	3,9	1,5	2,3	3,8	4,2	1,5	1,7	2,6

Adatforrás: NFSZ adattárház