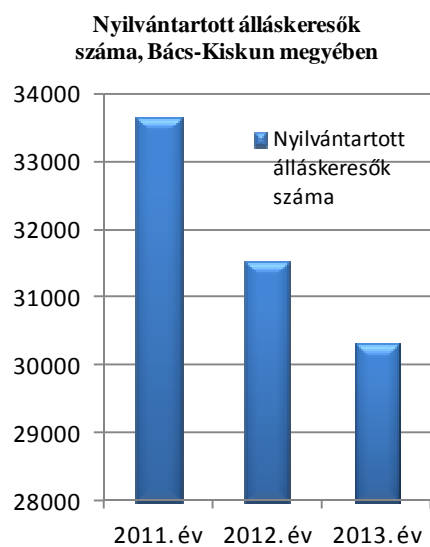




BÁCS-KISKUN MEGYEI KORMÁNYHIVATAL
Munkaügyi Központja

MUNKAERŐ-PIACI HELYZETKÉP
BÁCS-KISKUN MEGYÉBEN
2013. ÉVBEN



Készült

A BÁCS-KISKUN MEGYEI KORMÁNYHIVATAL
MUNKAÜGYI KÖZPONTJÁBAN

KOLLÁR PÉTER
igazgató

Elemző: Brandicsné Urbán Anikó

TARTALOMJEGYZÉK

Oldalszám

I	GAZDASÁGI ÉS TÁRSADALMI KÖRNYEZET	8
1.	GAZDASÁGI SZERVEZETEK	8
2.	BERUHÁZÁS	8
3.	IPAR.....	9
4.	ÉPÍTŐIPAR	9
5.	MEZŐGAZDASÁG.....	10
6.	DEMOGRÁFIA.....	11
II	FŐBB MUNKAERŐ-PIACI FOLYAMATOK BÁCS-KISKUN MEGYÉBEN.....	12
1.	A FOGLALKOZTATOTTSÁG, ÁTLAGKERESETEK ALAKULÁSA	12
2.	A MUNKANÉLKÜLISÉG JELLEMZŐI.....	13
2.1.	A nyilvántartott állás keresők számának és arányának alakulása.....	13
2.2.	A forgalom alakulása.....	14
2.3.	A nyilvántartott állás keresők összetételének főbb jellemzői.....	15
2.4.	A nyilvántartott állás keresők összetétele ellátási formák szerint	18
2.5.	A nyilvántartott pályakezdő állás keresők jellemzői.....	18
2.6.	A tartós és megváltozott munkaképességű állás keresők főbb jellemzői.....	20
2.7.	A munkaerő iránti kereslet alakulása a nyilvántartási adatok alapján	22
2.8.	Létszámleépítési döntésekben érintett munkavállalók létszámának alakulása.....	24
2.9.	A munkanélküliség jellemzői térségenként.....	25
III.	A MUNKAERŐ-PIACI TÁMOGATÁSOK JELLEMZŐI.....	28
1.	A TÁMOGATÁSI FOLYAMATOK ALAKULÁSA.....	28
2.	A TÁMOGATÁSOK KISTÉRSÉGI JELLEMZŐI	31
3.	A FOGLALKOZTATÁSI TÁMOGATÁSOK ÖSSZETÉTEL JELLEMZŐI	34
4.	A TÁMOGATÁSOK ESZKÖZÖNKÉNTI ALAKULÁSA	38
4.1	Az egyes aktív eszközök jellemzői	38
4.2	TÁMOP programok.....	40
4.3	„Első Munkahely Garancia” program.....	42
4.4	Nyári diákmunka	43
5.	KÖZFOGLALKOZTATÁS.....	43
	M E L L É K L E T E K	45

ÖSSZEFOGLALÁS

1. A legalább **5 főt foglalkoztató megyei székhelyű munkáltatók** az elmúlt évben átlagosan 110 ezer főt **foglalkoztattak**, 1%-kal többet, mint 2012-ben. Bács-Kiskun megyében az alkalmazottak száma az iparban és néhány szolgáltató ágban emelkedett. Egyes területeken azonban nagyobb mértékű csökkenés volt: a pénzügyi szolgáltatásban, de a vendéglátásban is 8%-kal kevesebben dolgoztak, mint egy évvel korábban.

2. Bács-Kiskun megyében, **2013-ban a nyilvántartott álláskeresők átlagos havi létszáma 30319 fő** volt, a 2012. évi 31515 és 2011. évi 33639 fővel szemben. Ez **3,8%-os csökkenés az egy évvel ezelőtti állapothoz képest**, két év elteltével pedig **10%-os átlagos létszámfogyás tapasztalható**.

3. A **nyilvántartott álláskeresők aránya¹ 2013-ban átlagosan 13,3%** volt, a 2012. év átlagánál mintegy fél százalékponttal, a 2011. év átlagánál másfél százalékponttal alacsonyabb. Az országos átlagtól való megyei eltérés nem érte el a másfél százalékpontot.

4. 2013. évben az előző évinél részben nagyobb fluktuációs mozgás kísérte a nyilvántartott álláskeresők állományát: a rendszerbe **belépők létszáma (42,6 ezer fő)** 4,7 ezer fővel, egytizedével kevesebb, **a kilépőké pedig (51 ezer fő)** 5,1 ezer fővel, 11,2%-kal több a megelőző évinél. Az előző évhez képest 12,6%-kal **kevesebb nem pályakezdők kerültek** be a rendszerbe (34 ezer fő), **pályakezdőkből** 2,3%-kal többen (8,2 ezer fő).

5. 2013. évben továbbra is a **legtöbb nyilvántartott álláskereső személy a befejezett nyolc általános iskolai (34,4%) és a szakmai középfokú (32,3%)** végzettségűek köréből került ki, **de 13,6% a szakközépiskolában érettségizettek aránya is**.

6. Bács-Kiskun megyében a **tartósan állást keresők** 2013. évi átlag létszáma 9,7 ezer fő, **15,7%-kal több**, mint egy évvel korábban. 2013. éves **átlagos arányuk 32,1%**, szemben a 2012 évi 26,7%-kal, és a 2011. évi 28%-kal. A regisztrációban töltött időtartamot tekintve az **egy évnél hosszabb ideje állást keresők aránya emelkedett** (a 13-24 hónapja regisztráltaké 3,6, a két éven túl munkát keresőké 1,8%-ponttal), a többi kategóriában lévőké mérséklődött.

7. A nyilvántartott álláskeresők között 2013-ban 4,4%-ot tett ki a **megváltozott munkaképességű** álláskeresők aránya, átlag létszámuk **1,3 ezer fő** volt, egyharmadával kevesebb, mint előző évben.

¹ A nyilvántartott álláskeresők száma a gazdaságilag aktív népesség százalékában.

8. 2013-ban a **pályakezdők átlagos aránya az összes álláskeresőn belül 14,2%-os**, míg 2012-ben 12,7%-os, 2011-ben pedig 10,3%-os volt. A pályakezdők 2013-as éves **átlagos létszáma 4292 fő** volt, mely egy év alatt 7,1%-kal, két év alatt egynegyedével nőtt.

9. 2013. év folyamán a munkáltatók összesen **35 ezer új munkalehetőséget jelentettek be** háromtizedével többet (8 ezer darabbal) **többet**, mint 2012-ben. A bejelentett állásokból **25 ezer db álláshely** (72,3%) volt **támogatott**, a fennmaradó **9,7 ezer álláshely** (27,7%) pedig **támogatás nélküli**. Előző évhez viszonyítva a támogatott állások aránya kilenc százalékponttal emelkedett.

10. A hó végén még üresen maradt **munkalehetőségek** éves **átlagos száma 1564 darab** volt, az előző évi 1252-vel szemben. Ennek alapján **100 nyilvántartott álláskeresőre** 2013-ban **átlagosan 5,2 álláslehetőség jutott**, ugyanez a mutató 2012-ben 4; 2011-ben 5,9 volt.

11. A munkáltatók 2013-ban **csoportos létszámleépítés** keretében **11 alkalommal** összesen **348 főt** jelentettek be, szemben az előző évi 16 bejelentéssel és 433 fős leépítéssel.

12. 2013-ban átlagosan a nyilvántartott álláskeresők **8,2%-a** (2,5 ezer fő) **álláskeresési járadékban**, mintegy **kettő százaléká** (602 fő) **álláskeresési segélyben** részesült. A nyilvántartottak közel egyharmada (9,6 ezer fő) **foglalkoztatást helyettesítő támogatást** kapott. Az álláskeresők **58%-a**, 17,6 ezer fő **nem részesült ellátásban**. Számuk egy év alatt fél százalékkal kevesebb, arányuk kettő százalékponttal magasabb.

13. Egy év alatt a megye **hét kirendeltségi térségében csökkent az álláskeresők átlagos száma**, melynek mértéke 0,4-16,6% közötti, négy térségben pedig az emelkedés 0,6-11,8%-os.²

14. A **nyilvántartott álláskeresők átlagos aránya** alapján továbbra is a legkedvezőbb helyzetűnek mondható a kiskunfélegyházi térség (10,3%), a második helyen Kecskemét (10,4%), harmadik helyen Tiszakécske és vonzáskörzete (11,0%) szerepelt. Legkedvezőtlenebb foglalkoztatási helyzetű maradt a jánoshalmi (25,1%), a bácsalmási (18,5%), valamint a kiskunmajsai térség (16,4%).

15. Bács-Kiskun megyében munkaerő-piaci **támogatások által érintettek száma** 2013. évben meghaladta a **13 ezer főt**, mely másfélszerese az egy évvel korábbinak. Ezen felül a **munkahelyteremtő beruházással** érintett támogatottak megyei **létszáma** összesen **666 fő**, ami 45,4%-kal több az előző évi létszámnál.

16. Szinte valamennyi támogatási forma létszáma jelentősen bővült, **legnagyobb mértékben a bérköltség** támogatás által érintettek **száma nőtt** (két és félszeresére). Foglalkoztatást elősegítő

² A 2013. július 1-jei illetékesség változás miatt kirendeltségi szinten az adatok nem összehasonlíthatók.

képzésben 2013-ban kétharmadával többen részesültek, egyharmadával többen lettek támogatással vállalkozók. Munkahelymegőrző támogatás révén 14,2%-kal több dolgozónak maradhatott meg addigi munkahelye. Támogatott munkahelyteremtő-beruházások létesítése az előző évihez képest 45,4%-kal több embert segített munkához jutni.

17. A munkaerő-piaci támogatások részét képező *munkaerő-piaci programokban* együttesen (9,4 ezer fő) 2013-ban közel háromnegyedével többen vehettek részt, mint egy évvel korábban, azon belül is főleg a TÁMOP 1.1.2-11/1 program létszáma növekedett (közel másfélszeresére).

18. A *forgalmi adatok intenzitása lényegesen meghaladta az egy évvel korábbit*. A támogatási rendszerbe az év folyamán újonnan **7,6 ezer fő** lépett be, eközben **5,8 ezer fő** el is hagyta azt, a **belépők** száma egy év alatt *közel kétharmadával bővült, s háromtizedével többen léptek ki*. Az összes belépő közül munkaerő-piaci programok keretében 2013-ban 6,3 ezer fő lépett be valamely támogatásba, s 4,6 ezer főnek le is járt a támogatása. Az előbbi száma egy év alatt négyötödével, az utóbbié kétötödével emelkedett. Legtöbben a *TÁMOP 1.1.2-11/1 programba* jutottak be (3,6 ezer fő), mely a támogatásokba belépők felét jelenti. Legnagyobb számban szintén az előbbi programot befejezők voltak (2,9 ezer fő), a támogatásokból kilépők több, mint fele innen távozott.

19. A támogatási rendszerben 2013-ban **2,8 ezer pályakezdő fiatal** vett részt, mely egy év alatt 45,2%-kal emelkedett. Az aktív eszközök érintett létszámán belüli arányuk 2013-ban 21,1%, szemben az egy évvel ez előtti 22,6%-kal. A támogatási rendszerbe belépők 24,2%-a pályakezdő, a kilépőknek pedig 25,2%-a. A pályakezdők támogatásokba történő belépéseinek aránya egy év alatt 0,8%-ponttal növekedett, a kilépéseké pedig 1,2%-ponttal kisebbedett. A munkaerő-piaci programokban is érintett pályakezdők száma 2013-ban több mint kétharmadával nőtt egy év alatt. A legtöbb pályakezdő a TÁMOP 1.1.2-11/1 kedvezményezettje (1,5 ezer fő), de jelentős a számuk az Első munkahely garancia 2013 programban résztvevőknek is (289 fő).

20. A foglalkoztatási támogatások *eszközeit igénybevevők túlnyomó része* – érintett létszám alapján – Kecskemét (19,0%-a), Baja (16,3%-a) és Kalocsa (15,5%-a) térséghez tartozik, a három térség az összes érintett létszám több mint felét (50,5%-át) teszi ki. Kiskunhalas, Kiskőrös és Kunszentmiklós részaránya: 9,1; 8,4 és 7,7%, a többié kisebb.

21. A támogatások kirendeltségen belüli érintett létszám szerinti megoszlásában szinte valamennyi kirendeltségen a legjelentősebb – első helyen álló – aktív eszköz a képzés, ezt követően a bér- és bérköltség, valamint a munkahelymegőrző támogatás súlya a legnagyobb. Megyei átlagban a képzés aránya kétötöd, a bérköltsége háromtizedes, a bértámogatásé egyhatod feletti, a munkahelymegőrzés egytized.

22. A foglalkoztatási eszközök körében **összességében** – az előző évihez képest – 2013. évben valamennyi térségben **létszámgyarapodás történt**. Leginkább a tiszakécskei (háromszorosára), a kalocsai (közel kétszeresére), a kiskunfélegyházi (négyötödével), és a bajai (háromnegyedével) térségekben emelkedett a támogatási eszközökben érintettek száma.

23. Bács-Kiskun megyében 2013. évben a **közfoglalkoztatási** programokban foglalkoztatottak érintett létszáma **16,8 ezer fő** volt, háromtizedével több az egy évvel korábbinál. A közfoglalkoztatásban érintettek több, mint fele (8,9 ezer fő) hosszabb időtartamú, közel egynegyede országos (4,1 ezer fő), 22,1%-a kistérségi start munka mintaprogram (3,7 ezer fő) által dolgozik.

A Bács-Kiskun Megyei Kormányhivatal Munkaügyi Központjának havi rendszeres és időszaki Munkaerő-piaci helyzetképei és elemzései 2012-től megtalálhatók weblapunkon a Statisztika menüpontban:

http://bacs-kiskun.munka.hu/engine.aspx?page=bacs_statiztika

I GAZDASÁGI ÉS TÁRSADALMI KÖRNYEZET³

1. Gazdasági szervezetek

December végén 103,3 ezer Bács-Kiskun megyei székhelyű *gazdasági szervezet* szerepelt a regisztrációban, mintegy fél százalékkal több, mint egy évvel korábban. Az előző évhez képest csak az önálló vállalkozók száma (75,3 ezer) gyarapodott, társas vállalkozásból (22,47 ezer) 2%-kal kevesebbet tartottak nyilván, a nonprofit szervezetek száma (4,8 ezer) szinte változatlan.

A 97,7 ezer vállalkozás 77%-a egyéni vállalkozásként tevékenykedett, amely arány az elmúlt évben nem változott. A közel 22,5 ezer **társas vállalkozás** főtevékenységük alapján csak az adminisztratív és az egészségügyi szolgáltatást végzők esetében mozdult pozitív irányba. A legtöbb területen mérséklődés mutatkozott, melynek mértéke a pénzügyi szolgáltatóknál pedig egyötödös visszaesés történt. A társas vállalkozások közel héttizede korlátolt felelősségű társaságként került bejegyzésre, részvénytársaságból mindössze 159-et, de szövetkezetből is csak 293-at tartottak nyilván. A társas vállalkozások legnagyobb hányada (28%) a kereskedelmet jelölte meg főtevékenységüként, ezen kívül csak az ipar, valamint a tudományos és műszaki tevékenység gazdasági ágakba tartozók aránya volt jelentősebb, mindkét esetben 12%.

December 31-én a társas vállalkozások 11%-a állt csőd-, vagy felszámolási eljárás alatt. Arányuk az egy évvel ezelőttihez képest 3 százalékponttal mérséklődött, így a korábbtól eltérően már nem haladta meg az országos átlagot.

2. Beruházás

A megyei székhelyű gazdasági szervezetek 2013-ban 123 milliárd forintot fordítottak beruházásokra, folyó áron az előző évinél egytizeddel többet. Bács-Kiskun megyében egy lakosra átlagosan 238 ezer forint értékű beruházás jutott, az országos átlag kevesebb, mint kétharmada. A megyében beruházásra elköltött összegek legnagyobb hányadát (53%-át) az iparba sorolt vállalkozások használták fel. Ezen kívül a mezőgazdasági és a kereskedelmi beruházások képviseltek jelentősebb, egytizedet meghaladó részarányt. A beruházási összegek jelentős részét, 44%-át épületek és egyéb építmények építésére fordították. Gépek és berendezések beszerzése, felszerelése hasonló nagyságrendbe – a teljes összeg 43%-ának erejéig – került. Ez utóbbiak valamivel több mint hattizede importból származott. Az elmúlt évben jelentősen megváltozott a beruházások anyagi-műszaki összetétele, sokkal inkább az épületek és egyéb építmények építései domináltak, amellyel párhuzamosan az importált gépek aránya mérséklődött.

³ KSH Statisztikai tájékoztató Bács-Kiskun megye, 2013/4

3. Ipar

A *4 fő feletti ipari vállalkozások* Bács-Kiskun **megyei ipari termelési értéke** 2013-ban megközelítette az 1457 milliárd forintot, összehasonlítva áron 1,4-szerese az egy évvel korábbinak.

Országosan mindössze 1%-kal emelkedett a termelés volumene, a megyék több mint felében csökkentek a teljesítmények. Az ország ipari termelésének 6%-át adta Bács-Kiskun megye, a 2,8 millió forint egy lakosra jutó termelési érték 17%-kal magasabb az országos átlagnál, a legkedvezőbb Komárom-Esztergom megyeinek viszont a négytizedét sem érte el.

A *legalább 50 főt foglalkoztató* Bács-Kiskun megyei székhelyű ipari vállalkozások 1229 milliárd forint **termelési értéke** összehasonlítva áron csaknem másfélszerese a korábbinak. Országosan nem egészen 2%-kal emelkedett a termelés volumene. A megye iparának kimagasló bővülése továbbra is a járműipar jelentős – több mint kétszeres – felfutásának köszönhető, amely ágazatcsoport 2013-ban már az ipari termelés 55%-át adta. A többi területen szerényebbek az eredmények: a járműipar mellett továbbra is kiemelkedő jelentőségű élelmiszeripar az ipari termelési érték 24%-át állította elő, de csak 9%-kal növelte a termelés volumenét.

Az **értékesítés nettó árbevétele** a termeléshez hasonló mértékben, közel másfélszeresére emelkedett. Az 1228 milliárd forint 82%-a külföldi eladásokból származott, amely arány 16 százalékponttal magasabb az országos átlagnál. A megye iparának átlagon felüli export orientáltsága azonban nem minden területen mutatkozott meg: a megyei székhelyű textil- és bőripari, valamint fa-, papír- és nyomdaipari vállalkozások pl. az országos átlagnál jóval kisebb arányban értékesítettek külföldi piacokra. Az ipari termelés közel nyolctizedét adó járműgyártás és élelmiszeripar esetében viszont az export eladások aránya magasabb, mint az ország egészében.

A megyei székhelyű ipari vállalkozások megfigyelt körének belföldi és export értékesítésének alakulásában igen számottevő a különbség. Míg a külföldi eladásokból származó árbevétel volumene csaknem 1,7-szerese a korábbinak, addig a belföldi piacokon történt eladásokból összességében néhány százalékkal csökkent az árbevétel. A belföldi értékesítés a gumi-, műanyag- és építőanyag-ipar, valamint a kohászat és fémfeldolgozás területén is egytizedet meghaladón visszaesett. A legnagyobb mértékű árbevétel kiesést viszont az egyéb feldolgozóipari vállalkozások szenvedték el, belföldi eladásaik volumene a 2012. évi egyharmadát sem érte el.

4. Építőipar

Az elmúlt évben összességében jelentősen javult az **építőipar teljesítménye**. A 4 fő feletti megyei székhelyű építőipari vállalkozások 81 milliárd forint termelési értéke csaknem 1,4-szerese a 2012. évének. Országosan szerényebb, de közel 12% a bővülés. Valamennyi megyében emelkedtek a teljesítmények, csak a fővárosban volt néhány százalékos csökkenés. Az országos építőipari termelés 6,4%-át a Bács-Kiskun megyei kivitelezők hozták létre, az egy lakosra jutó 157 ezer forint építőipari termelés pedig az országos átlagnál 22%-kal magasabb. A növekedés elsősorban az egyéb építmények

– ezen belül az út, autópálya építések – esetében mutatkozott meg, ahol a korábbi 1,7-szeresére bővült a termelés. A teljesítmények alakulásában a kivitelező nagysága szerint is jelentős különbségek alakultak ki, amely nagyrészt az eltérő termelési profilból adódott. Míg a nagyobb cégek termelésének zömét, mintegy héttizedét az egyéb építmények adták, amelyre nagyobb piaci igény mutatkozott, addig a kisebbek inkább épületek építésével foglalkoztak, ezen munkák esetében pedig sokkal szerényebbek az eredmények. A megfigyelt építőipari szervezetek december végi 146 milliárd forint **szerződésállománya** az egy évvel korábbi másfélszerese. A megkötött szerződések szerint az építőipari munkákra vonatkozó piaci igények a közeljövőben sem változnak jelentősen. Továbbra is inkább az egyéb építmények domináltak, a szerződések túlnyomó többsége, 96%-a is erre irányult, volumene pedig csaknem 1,7-szerese a 2012. december végének. Ezzel szemben épületek építésére összehasonlító áron számítva az egy évvel korábbi alig felét sikerült megkötni.

5. Mezőgazdaság

A 2012-es rendkívül aszályos év után az elmúlt évben lényegesen javultak a megye **terméseredményei**. A főbb növények közül csak a cukorrépa termésátlaga maradt el az egy évvel korábitól. A nagy termés kiesést okozó 2012. év helyett 2011-hez viszonyítva azonban a megfigyelt termények közül csak az árpa, a rozs és a repcemag megyei hozamát sikerült valamelyest javítani. Ugyanakkor a kukorica tavalyi termésátlaga alig háromnegyede a 2011. évének, de a napraforgómag hektáronkénti termése is 17%-kal alacsonyabb. Az országos átlaghoz viszonyítva sem túl kedvező a kép: az árpa, a repcemag és a burgonya kivételével az összes megfigyelt növényből kevesebbet takarítottak be hektáronként Bács-Kiskun megyében. Az elmaradás a rozs esetében a legnagyobb mértékű, meghaladta az egynegyedet. A térségben ugyanis a 2013-as nyár is rendkívül száraz volt, az Agrárgazdasági Kutatóintézet felmérése szerint ebben az évben is több mint hatezer hektár vált aszálykáros területté. Igaz ez alig egytizede az egy évvel korábbinak.

A december 1-jei összeírás eredményei alapján a megye **állatállományában** jelentős változások történtek. A szárnyasok közül lúdból és pulykából lényegesen (26, illetve 30%-kal) többet tartottak a gazdák, ugyanakkor a szarvasmarhák, a tyúkok, a kacsák, de a házinyulak és a méhcsaládok állománya is számottevően (legalább egytizeddel, de a tyúkok esetében több mint egynegyeddal) visszaesett. Az országos változások mértéke az esetek többségében jóval kisebb volt, mint Bács-Kiskun megyében. Néhány esetben az országostól eltérő tendenciák érvényesültek, amely a szarvasmarhák esetében rendkívül kedvezőtlen, mert az országos kismértékű növekedéssel szemben a 60 ezer darabos megyei állomány 17%-kal elmaradt a korábitól. Ráadásul a visszaesés a teheneknél még erőteljesebben megmutatkozott, elérte a 21%-ot. Ezzel szemben pulykából – amelyből országosan egytizeddel kevesebbet neveltek – 30%-kal többet tartottak, így a megyében tartott 242 ezer darab állat már az országos egytizedét közelítette. Az országos állomány legnagyobb hányadát egyébként továbbra is a vízi

szárnyasokból, lúdból és kacsából tartották a megyei gazdálkodók. Igaz, valamelyest mindkét arány csökkent, de a kacsák közel hattizedét és a ludak négytizedet meghaladó részét Bács-Kiskun megyében nevelték.

6. Demográfia

Bács-Kiskun megye lakónépessége 2013. évben⁴ 520 ezer fő volt, 0,4 százalékkal kevesebb, mint egy évvel korábban, míg az országos népességfogyás 0,2%-os.

Az elmúlt évben némileg mérséklődött a természetes népmozgalmi folyamatokból adódó népességfogyás: a 2450 fős csökkenés 8%-kal kevesebb a korábinál. Az országos tendenciával ellentétben az élveszületések száma 2%-kal, 4550-re emelkedett. Ugyanezen időszakban a megyék többségében kevesebb kisgyermek született. Bács-Kiskun megyében a születések emelkedésével párhuzamosan kevesebben haltak meg, a csökkenés mértéke azonban nem érte el az országos átlagot. Az ezer lakosra vetített 4,7 fő természetes fogyással Bács-Kiskun a középmezőnyben helyezkedett el, az országos átlagnál viszont egy fővel magasabb a mutató értéke.

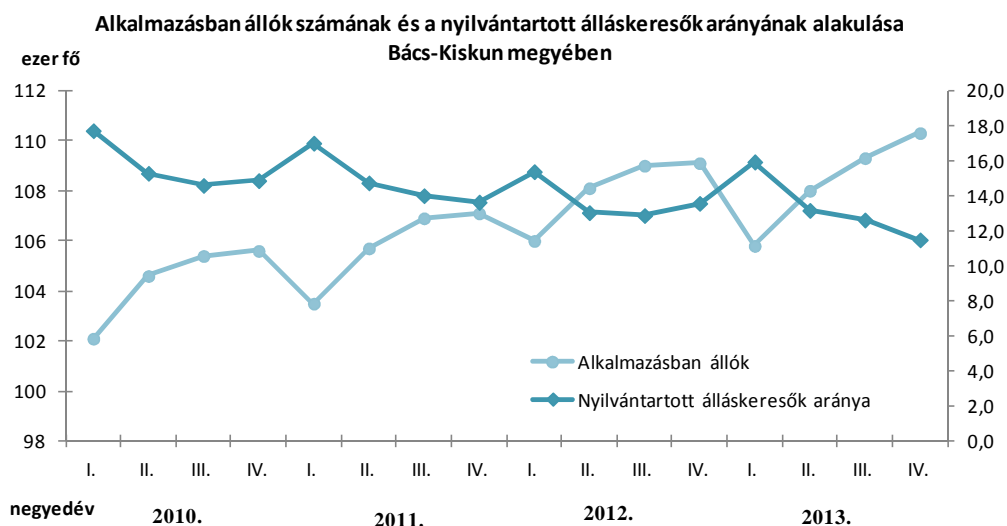
⁴ 2013. január 1-jén

II FŐBB MUNKAERŐ-PIACI FOLYAMATOK BÁCS-KISKUN MEGYÉBEN

1. A foglalkoztatottság, átlagkeresetek alakulása

A **KSH munkaerő-piaci felmérése alapján**⁵ Bács-Kiskun megyében 2013. évben a 15–74 éves népességből a **foglalkoztatottak száma meghaladta a 200 ezer főt**, 600 fővel több, mint 2012 évben. Ezzel párhuzamosan a **munkanélküliek 23,9 ezer fős** száma 3 ezer fővel több az egy évvel korábbinál. E változások következtében a **10,7%-os a munkanélküliségi ráta** kissé kedvezőtlenebb az országos átlagnál (10,2%), a foglalkoztatottak aránya ugyan meghaladta az előző évit: 50,4%-os, viszont még mindig nem érte el az országos átlagot (51,6%). Ugyanakkor egy év alatt a megyében a foglalkoztatási arány 0,4%-pontot javult, a munkanélküliségi ráta 1,2%-pontot gyengült. Míg országosan mindkét mutató javult, az előbbi egy százalékponttal emelkedett, az utóbbi 0,7%-ponttal kisebbedett.

A legalább **5 főt foglalkoztató megyei székhelyű munkáltatók** az elmúlt évben átlagosan 110 ezer főt **foglalkoztattak**, 1%-kal többet, mint 2012-ben. A tendencia iránya és mértéke országosan is hasonló volt. Bács-Kiskun megyében az alkalmazottak száma az iparban és néhány szolgáltató ágban emelkedett. Egyes területeken azonban nagyobb mértékű csökkenés volt: a pénzügyi szolgáltatásban, de a vendéglátásban is 8%-kal kevesebben dolgoztak, mint egy évvel korábban.



A teljes munkaidőben alkalmazásban állók **havi bruttó átlagkeresete** az elmúlt évben 4%-kal emelkedett, a 186 ezer forintot közelítette. Országosan valamivel mérsékeltebb a növekedés. Bács-Kiskun megyében a fizikai és szellemi foglalkozásúak keresete közel azonos arányban nőtt, a gazdasági ágak közül pedig az építőiparban, az információ és kommunikáció területén, valamint az

⁵ KSH Stadat éves adatok.

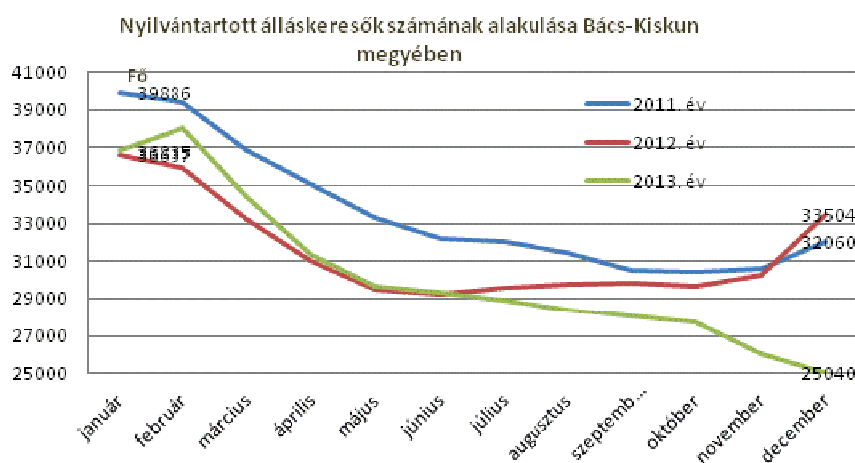
oktatásban emelkedtek jelentősebben – 10% körüli mértékben – a havi bruttó átlagkeresetek. Gazdálkodási forma szerint legkedvezőtlenebbül a nonprofit szféra keresetei alakultak, összességében nem érték el az előző évi szintet. A teljes munkaidőben foglalkoztatottak családi kedvezmény nélkül számított **havi nettó átlagkeresete** 122 ezer forintot tett ki, és az elmúlt évben az országgal megegyező mértékben, 5%-kal emelkedett. A nettó átlagkeresetek a nonprofit szervezeteknél nem változtak, a szolgáltató ágak egy részében viszont nem érték el a 2012. évit. A csökkenés mértéke az ingatlanügyletekkel foglalkozók esetében volt a legerőteljesebb, 105 ezer forintos havi átlaguk kevesebb mint nyolctizede a korábbiaknak.

A megfigyelt munkavállalók 2013-ban **egyéb munkajövedelemként** havonta átlagosan 9 ezer forint bruttó ellátásban részesültek, amellyel együtt összes munkajövedelmük 195 ezer forintot volt. Az egyéb munkajövedelmek nemzetgazdasági szinten 4,6%-os részarányt képviseltek, amely mérték a szállítás és raktározás, valamint a közigazgatás területén elérte a 7,6%-ot.⁶

2. A munkanélküliség jellemzői

2.1. A nyilvántartott álláskeresők számának és arányának alakulása

Bács-Kiskun megyében a januári és februári emelkedést követően az év végéig hónapról-hónapra fokozatosan kisebbedett a nyilvántartott álláskeresők záró állománya. Az álláskeresők záró létszáma 2013. év első hat hónapjában felülmúlta a 2012-es év egyes hónapjainak értékét, de az év második



felében már minden hónapban alatta maradt. A **nyilvántartott álláskeresők száma** a megyében **2013. év végén 25040 fő** volt. Ez az **előző év végi** létszámnál **25,3%-kal**, a **2011. év véginél 21,9%-kal kevesebb.**

Megyénkben, **2013-ban a nyilvántartott álláskeresők átlagos havi létszáma 30319 fő** volt, a 2012. évi átlagos havi 31515 fővel, illetve a 2011. évi átlagos havi 33639 fővel szemben. Ez **3,8%-os csökkenés az egy évvel ezelőtti állapothoz képest**, két év elteltével pedig **10%-os átlagos létszámfogyás következett be.** A nem pályakezdők átlagos száma 26027 főt tett ki, ami 5,4%-os kisebbedést mutatott a 2012. év, valamint 13,8%-os apadást a 2011. év átlagához viszonyítva.

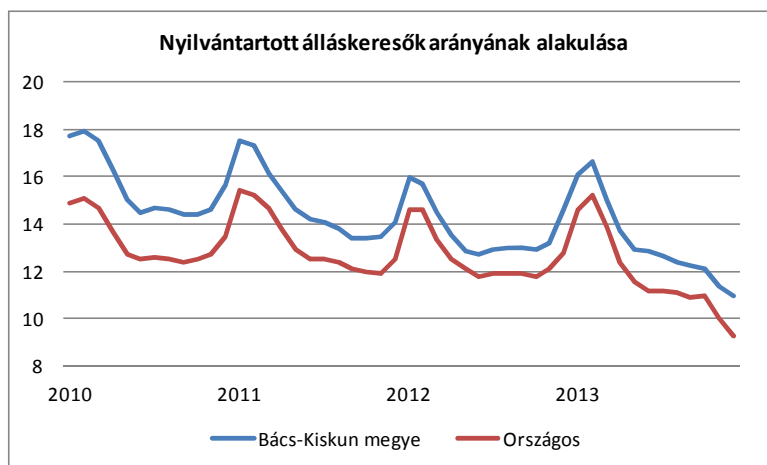
⁶ KSH. Statisztikai tájékoztató –Bács-Kiskun megye 2013/4.

A nyilvántartott állás keresők számának és arányának alakulása Bács-Kiskun Megyében

Megnevezés	Nyilvántartott állás keresők száma				Nyilvántartott állás keresők aránya % *	Eltérése az országostól %- pontban
	2013. évben (fő)	az előző havi %-ában	2012. azonos havi %-ában	2011. azonos havi %-ában		
Január	36835	109,9	100,5	92,4	16,1	1,5
Február	38042	103,3	105,8	96,7	16,6	1,4
Március	34422	90,5	103,6	93,5	15,1	1,2
Április	31381	91,2	101,1	89,6	13,7	1,3
Május	29632	94,4	100,5	88,9	13,0	1,4
Június	29347	99,0	100,5	91,0	12,8	1,6
Július	28921	98,5	97,7	90,4	12,6	1,4
Augusztus	28360	98,1	95,2	90,3	12,4	1,3
Szeptember	28095	99,1	94,2	92,0	12,3	1,4
Október	27725	98,7	93,6	91,2	12,1	1,1
November	26033	93,9	86,0	85,0	11,4	1,4
December	25040	96,2	74,7	78,1	10,9	1,6

* a gazdaságilag aktív népesség %-ában

A nyilvántartott állás keresők aránya 2013-ban átlagosan 13,3% volt, a 2012. év átlagánál 0,4%-ponttal, a 2011. év átlagánál másfél százalékponttal alacsonyabb. Az országos átlagtól való megyei eltérés 1,4%-pontos. A 2012. évi megyei átlag 1,1%-ponttal volt magasabb az országos átlagnál (12,6%-nál), 2011-ben pedig 1,6%-ponttal.



2.2 A forgalom alakulása

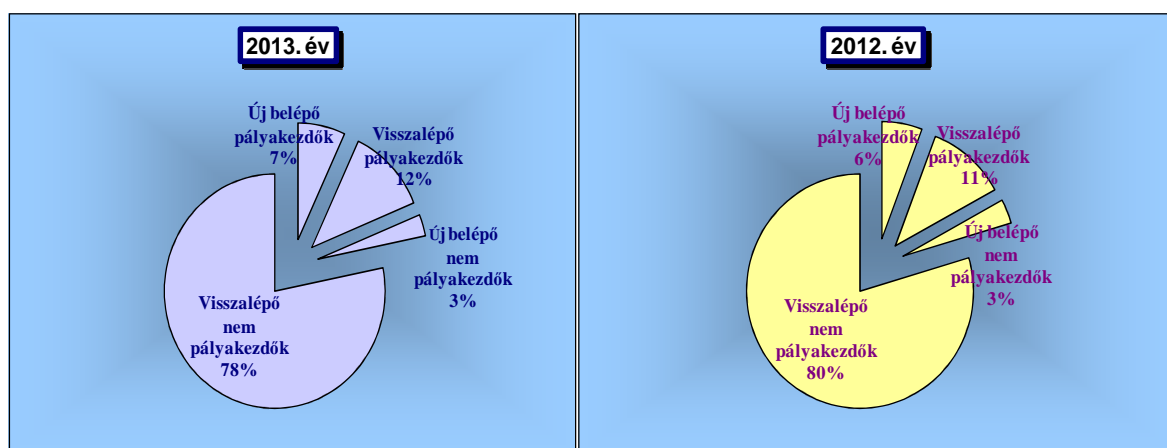
2013. évben az előző évinél *részben nagyobb fluktuációs mozgás* kísérte a nyilvántartott állás keresők állományát: a rendszerbe **belépők létszáma (42559 fő)** 4786 fővel, 10,1%-kal kevesebb, **a kilépőké pedig (51035 fő)** 5134 fővel, 11,2%-kal több a megelőző évi állománynál.

A **belépők** körében a **nem pályakezdők száma (34315 fő)** egy év alatt 12,6%-kal csökkent, a **pályakezdőké (8244 fő)** 2,3%-kal növekedett. A **nem pályakezdők kilépései (41747 fő)** egy év alatt 7,4%-kal emelkedtek, a **pályakezdőké (9288 fő)** pedig 32,3%-kal.

Az **új belépők** száma összességében 1,2%-kal *nőtt*, a **visszalépők** (akik már voltak valaha regisztrált munkanélküli státusban) 11,2%-kal *kevesebben* voltak, mint 2012-ben. A nyilvántartási rendszerbe 2013-ban bekerülők 10,3%-a volt új belépő és 89,7%-a visszalépő (az új belépők aránya 1,2%-ponttal növekedett az előző évi adatokhoz képest).

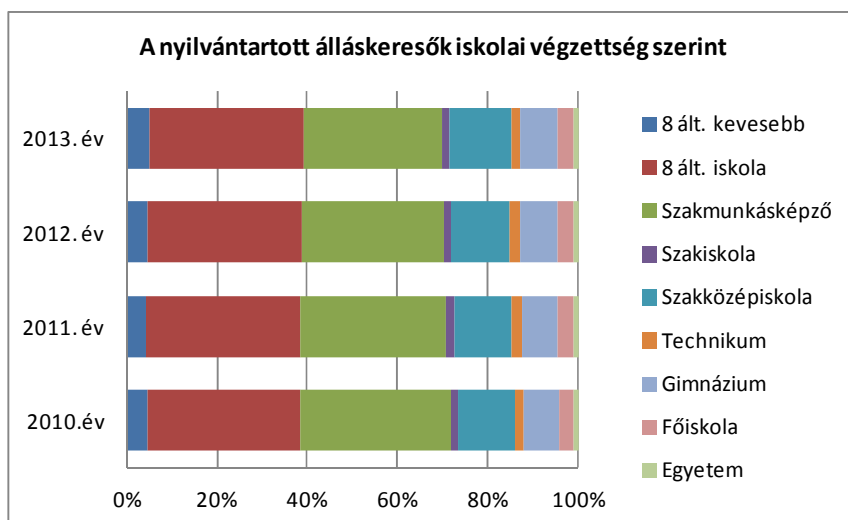
A regisztrációba belépő állás keresők száma és megoszlása

Megnevezés	2013. év	2012. év	Az előző időszak %-ában	2013. év	2012. év
	fő			megoszlás, %	
Új belépő pályakezdők	3051	2726	111,9	7,2	5,8
Visszalépő pályakezdők	5193	5335	97,3	12,2	11,3
Belépő pályakezdők összesen	8244	8061	102,3 ↑	19,4 ↑	17,0
Új belépő nem pályakezdők	1324	1597	82,9	3,1	3,4
Visszalépő nem pályakezdők	32991	37687	87,5	77,5	79,6
Belépő nem pályakezdők összesen	34315	39284	87,4 ↑	80,6 ↑	83,0
Új belépő összesen	4375	4323	101,2	10,3	9,1
Visszalépő összesen	38184	43022	88,8	89,7	90,9
Belépők összesen	42559	47345 ↑	89,9	100,0	100,0



2.3 A nyilvántartott állás keresők összetételének főbb jellemzői⁷

A nyilvántartott állás keresők **iskolai végzettség** szerinti átlagos összetétele egy év alatt kis mértékben módosult. Az előző évhez képest a szakmunkások (0,7%-ponttal) és a főiskolát végzettek aránya (0,3%-ponttal) mérséklődött, a többi végzettségi kategóriában szerény



⁷ A nyilvántartott állás keresők összetétel adatai a 2. sz. melléklet táblázataiban található.

emelkedés tapasztalható, a technikumi és az egyetemi szint nem változott. Legfőképp a szakközépiskolai érettségivel rendelkező álláskeresők részaránya emelkedett, 0,5%-ponttal. A többi iskolai szintet tekintve csak minimális változás történt az álláskeresők körében 2012. évhez viszonyítva. 2013. évben – az átlag létszámok alapján – továbbra is a **legtöbb nyilvántartott álláskereső személy a befejezett 8 általános iskolai (34,4%) és a szakmai középfokú (32,3%)** végzettségűek köréből került ki, **de 13,6% a szakközépiskolában érettségizettek aránya is.**

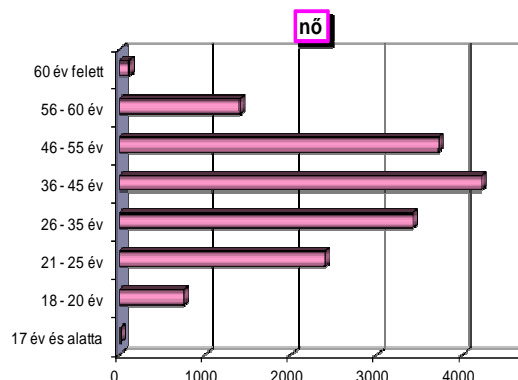
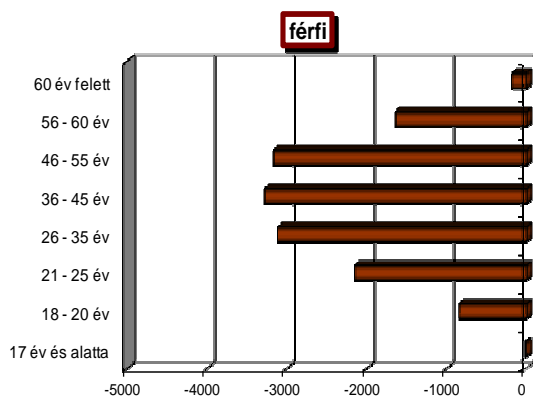
A nyilvántartott álláskeresők átlagos összetétele iskolai végzettség szerint

Megnevezés	Az álláskeresők megoszlása iskolai végzettség szerint (%)		
	2011. év	2012. év	2013. év
Általános iskolai végzettség nélkül	4,4	4,8	4,9
Általános iskola	34,1	34,3	34,4
Szakiskola	1,6	1,8	1,9
Szaktanácsképző	32,3	31,1	30,4
Gimnázium	7,9	8,3	8,3
Szakközépiskola	12,9	13,1	13,6
Technikum	2,2	2,1	2,1
Főiskola	3,5	3,5	3,2
Egyetem	1,0	1,2	1,2
ÖSSZESEN	100,0	100,0	100,0
Átlag létszám	33639	31515	30319

A regisztrált álláskeresők állományában **a nők és a férfiak arányát tekintve 2013-ban** – a 2012-es évhez hasonlóan – **női többlet (52,7%) jellemző**, habár részesedésük 0,7%-ponttal kisebb. 2013. évben a férfiak és nők arányának különbsége kissé enyhült (1,4%-ponttal). Éves átlagos létszámukat tekintve a férfiak száma egy év alatt 2,3%-kal, míg a nőké 5,1%-kal csökkent.

A nyilvántartott álláskeresők átlagos összetétele nemek szerint

Megnevezés	Az álláskeresők megoszlása nemenként (%)		
	2011. év	2012. év	2013. év
Férfi	49,0	46,6	47,3
Nő	51,0	53,4	52,7



Az elmúlt egy évben a fiatalabb és idősebb állás keresők aránya emelkedett. **Korcsoportonként** vizsgálódva megállapítható, hogy az egy évvel korábbi állapothoz képest **növekedett a 18 év alattiak, a 18-20 és a 21-25 év közöttiek** aránya (0,1; 0,3 illetve 0,4%-ponttal), valamint az **56-60 évesek és a 60 évnél idősebbek** hányada (1,2 illetve 0,3%-ponttal), **a többi korcsoporté mérséklődött**. Legfőképp a 31-35 év között lévők aránya kisebbedett (0,8%-ponttal), legkevésbé a 36-40 és a 41-45 évesek részaránya mérséklődött (egyaránt 0,2%-ponttal).

Az éves átlag létszám figyelembe vételével 2013-ban a nyilvántartásban lévő állás keresők legnagyobb hányada, 14,9%-a 21-25 év; 12,6%-a 36-40 év; 12%-a 41-45 év közötti egyén volt. Legkevésbé a legfiatalabbak (18 év alattiak: 0,1%) és a legidősebbek (60 év feletti: 0,9%) keresnek munkát a nyilvántartáson keresztül.

A nyilvántartott állás keresők átlagos összetétele korcsoport szerint (%)

Évek	17 év és alatta	18 - 20	21 - 25	26 - 30	31 - 35	36 - 40	41 - 45	46 - 50	51 - 55	56 - 60	60 év felett	Összesen
2011	0,0	4,4	14,0	11,1	12,9	13,1	12,4	11,8	12,2	7,4	0,6	100,0
2012	0,0	4,9	14,5	10,7	11,8	12,8	12,3	11,3	12,2	8,8	0,6	100,0
2013	0,1	5,2	14,9	10,5	11,0	12,6	12,0	11,0	11,7	10,0	0,9	100,0

A nyilvántartott állás keresők több mint négyötöde fizikai állományfőcsoporthoz tartozott 2013. évben, azon belül közel egyharmad a szakmunkások, háromtizedet megközelítő a betanított munkások és több mint egyötöd a segédmunkások aránya. A szellemi állomány besorolású állás keresők 15,7%-os hányadán belül kettő és fél százalékos a vezetői beosztásból munkanélkülivé váltak aránya.

A nyilvántartott állás keresők száma és átlagos összetétele állománycsoportonként

Állománycsoport	A nyilvántartott állás keresők			A nyilvántartott állás keresők		
	száma			átlagos összetétele (%)		
	2011. évben	2012. évben	2013. évben	2011. évben	2012. évben	2013. évben
Segédmunkások	7264	6916	6861	21,7	22,0	22,7
Betanított munkások	8420	8731	8632	25,1	27,8	28,5
Szakmunkások	12155	10682	10033	36,2	34,0	33,1
Fizikaiak összesen	27839	26329	25526	83,0	83,7	84,3
Szellemi	4670	4184	3999	13,9	13,3	13,2
Vezetői	1037	949	764	3,1	3,0	2,5
Szellemiek összesen	5707	5133	4763	17,0	16,3	15,7
MINDÖSSZESEN	33639	31515	30319	100,0	100,0	100,0

2.4 A nyilvántartott álláskeresők összetétele ellátási formák szerint

Az álláskeresők ellátását 2013-ban járadéktípusú ellátásként az álláskeresési járadék, segélytípusú ellátásként az álláskeresési segély, valamint szociális ellátásként a foglalkoztatás helyettesítő támogatás szolgálja.

A 2013. év átlagában az álláskeresők **58%-a**, 17597 fő **nem részesült ellátásban**. Számuk fél százalékkal mérséklődött, arányuk egy év alatt 1,9%-ponttal **emelkedett**. A nyilvántartottak **8,2%-a** (2485 fő) **álláskeresési járadékban**, **két százaléka** (602 fő) **álláskeresési segélyben** részesült. Az állástalanok közel egyharmada (9635 fő) **foglalkoztatás helyettesítő támogatást** kapott, öt és fél százalékkal kevesebben, mint tavaly.

Előző évhez képest az álláskeresési járadékra jogosultak aránya átlagosan kettő százalékponttal lett kisebb és fél százalékponttal mérséklődött a foglalkoztatás helyettesítő támogatásban részesülők hányada. Az álláskeresési segélyesek részaránya 2013-ban 0,6%-ponttal haladta meg az egy évvel korábbit.

A nyilvántartott álláskeresők átlagos összetétele az egyes ellátási formák szerint (%)

Megnevezés	2011	2012	2013	2011	2012	2013
	fő			megoszlás, %		
Nem résztvevő	15827	17673	17597	47,0	56,1	58,0
Álláskeresési járadék	6001	3199	2485	17,8	10,2	8,2
Rendelkezésre állási támogatás	5124	0	0	15,2	0,0	0,0
Álláskeresési segély	2741	448	602	8,1	1,4	2,0
Bérpótló juttatás	3946	0	0	11,7	0,0	0,0
Foglalkoztatás helyettesítő támogatás	0	10195	9635	0,0	32,3	31,8
Összesen	33639	31515	30319	100,0	100,0	100,0

2.5 A nyilvántartott pályakezdő álláskeresők jellemzői⁸

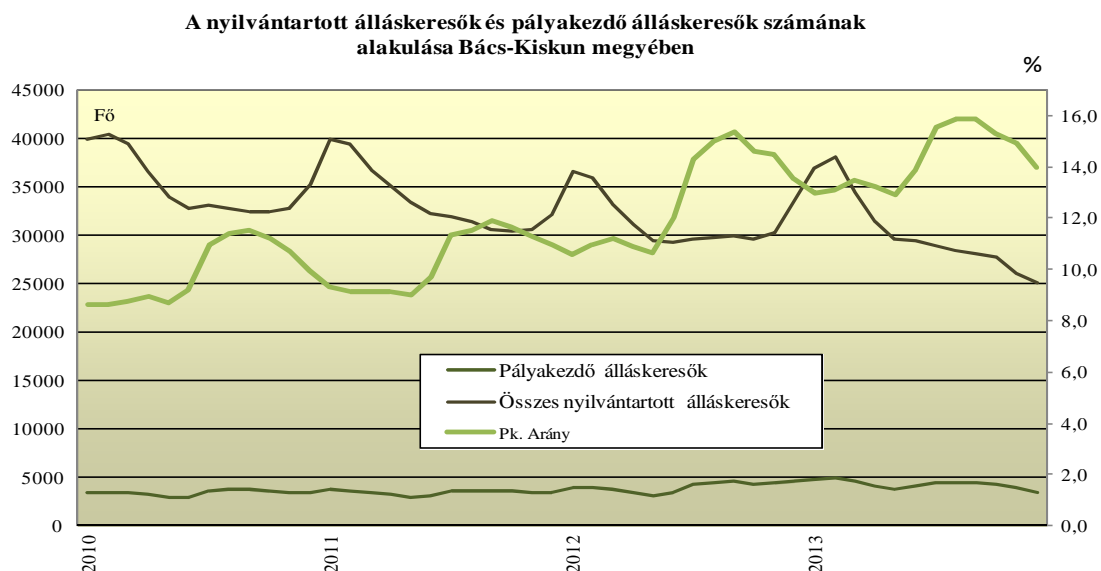
2013-ban a **pályakezdők átlagos aránya az összes álláskeresőn belül 14,2%-os**, míg 2012-ben 12,7%-os, 2011-ben pedig 10,3%-os volt.

2013. év folyamán 8244 fiatal került be a nyilvántartásba, számuk 2,3%-kal haladta meg a 2012. évi belépéseket. A belépőkkel párhuzamosan a kikerülők száma (9288 fő) 32,3%-kal szintén több volt a megelőző évben kiesőkénél.

2013-ban az **éves átlagos pályakezdő létszám 4292 fő** volt, a 2012. évi 4008 fővel, illetve a 2011. évi 3449 fővel szemben; ez egy év alatt 7,1%-os, két év alatt közel egynegyed **bővülést** jelent.

⁸ A nyilvántartott pályakezdő álláskeresők összetétel adatai a 2. sz. melléklet folytatása táblázatban található.

A pályakezdők többsége nő, 2013. évi megyei arányuk 52,8%, mely előző évhez képest fél százalékponttal kisebb. Többségük, 97,3%-uk legfeljebb 25 éves, a fennmaradók 26-30 év közöttiek. Egy év alatt nagyobb mértékben (206 fővel) emelkedett a 21-25 év közötti pályakezdő álláskeresők száma.



A fiatalok iskolai végzettség szerinti összetételében 2013-ban a pályakezdők között éves átlagban – az előző évhez hasonlóan – **legtöbben a 8 általánost befejezettek** találhatók. Ezt követően a **szakközépiskolát** és a szakmunkásképzőt **végzettek** vannak többségben. A korábbi év átlagához képest leginkább a szakiskolát (0,7%-pont), illetve az általános iskolát (0,3%-pont) végzettek **aránya emelkedett**, a szakközépiskolát (0,4%-pont) és a főiskolát (0,3%-pont) befejezettek részesedése pedig **emelkedett**, a többi iskolai szinten minimális az elmozdulás.

Az iskolai végzettség figyelembe vételével a regisztrációba belépő pályakezdő fiatalok száma – egy kivétellel – valamennyi iskola típusban emelkedett. Közülük számszerűségében egy év alatt legnagyobb emelkedés (egynegyedes) az általános iskolai végzettség nélküli és az egyetemi (11,7%-os) végzettségűeknél tapasztalható. Legkevésbé (1,3%-kal) a szakiskolából érkezők száma növekedett, csökkenés pedig (5,4%-os) a szakmunkásképzőt végzetteknél tapasztalható. Megoszlásuk tekintetében elsősorban a szakközépiskolában érettségiző pályakezdők aránya emelkedett (0,6%-ponttal), a szakmunkásoké 1,7%-ponttal kisebbedett.

A nyilvántartott pályakezdő álláskeresők átlagos száma és összetétele iskolai végzettség szerint

Megnevezés	A pályakezdő álláskeresők átlagos					
	száma, fő			megoszlása, %	megoszlás változása, %-pont	
	2013.	2012.	2011.	2013.	2013/2012.	2012/2011.
	évben			évben	évhez viszonyítva	
Általános iskolai végzettség nélkül	140	125	114	3,3	0,2	-0,2
Általános iskola	1125	1036	896	26,2	0,3	-0,1
Szakiskola	187	149	112	4,4	0,7	0,5
Szaktanácsadó	868	818	675	20,2	-0,2	0,8
Gimnázium	550	521	418	12,8	-0,2	0,9
Szakközépiskola	1038	984	906	24,2	-0,4	-1,6
Technikum	125	117	108	2,9	0,0	-0,2
Főiskola	151	154	147	3,5	-0,3	-0,5
Egyetem	109	104	74	2,5	-0,1	0,4
Összesen	4292	4008	3449	100,0	0,0	0,0

2.6 A tartós és megváltozott munkaképességű álláskeresők főbb jellemzői

Bács-Kiskun megyében a tartósan állást keresők 2013. évi átlag létszáma 9726 fő, szemben az előző évi 8407 és a két évvel korábbi 9408 fővel. Az előző évhez képest átlagosan **15,7%-kal növekedett** azon munkanélküliek száma, akik **megszakítás nélkül már több mint egy éve szerepeltek a nyilvántartásban, 2013. évi átlagos arányuk 32,1%**, szemben a 2012. évi 26,7%-kal és a 2011. évi 28%-kal.

A tartósan álláskeresők átlagos számának és összetételének alakulása

Megnevezés	Tartósan álláskeresők					
	átlagos száma (fő)			átlagos megoszlása (%), változás indexe (% , %-pont)		
	2013. év	2012. év	2011. év	2013. év	2012. év	2011. év
Tartósan regisztrált álláskeresők	9726	8407	9408	115,7	89,4	-
nemenként						
férfiak	3896	3375	4049	40,1	40,1	43,0
nők	5830	5032	5359	59,9	59,9	57,0
végzettségenként						
<= 8 általános	4319	3485	3921	44,4	41,5	41,7
szaktanácsadó	3117	2825	3306	32,0	33,6	35,1
érettségi	1947	1762	1845	20,0	21,0	19,6
diplomás	342	335	336	3,5	4,0	3,6
pályakezdő	779	570	545	8,0	6,8	5,8
korcsoport						
25 év és alatta	1038	796	846	10,7	9,5	9,0
26 - 50 év között	5593	4886	5664	57,5	58,1	60,2
50 év felett	3095	2725	2898	31,8	32,4	30,8
A tartósan álláskeresők aránya (%)	32,1	26,7	28,0	5,4	-1,3	-

A tartósan állást keresők körében a nyilvántartott álláskeresők megyei átlagánál 5,1%-ponttal nagyobb arányban vannak a legfeljebb általános iskolát végzettek (44,4%), 9,2%-ponttal nagyobb az 50 évnél idősebbek részesedése (31,8%-os), ellenben a pályakezdők aránya körükben lényegesen (6,2%-

ponttal) alacsonyabb (8%-os). Bár ez utóbbi mutató is emelkedő. A regisztrációban töltött időtartamot tekintve 2012. évhez képest az **egy évnél hosszabb ideje állást keresők aránya emelkedett** (a 13-24 hónapja regisztráltaké 3,6, a két éven túl munkát keresőké 1,8%-ponttal), a többi kategóriában lévőké mérséklődött. Legnagyobb mértékben (2,9%-ponttal) a 7-12 hónapja munka nélkül lévők aránya csökkent.

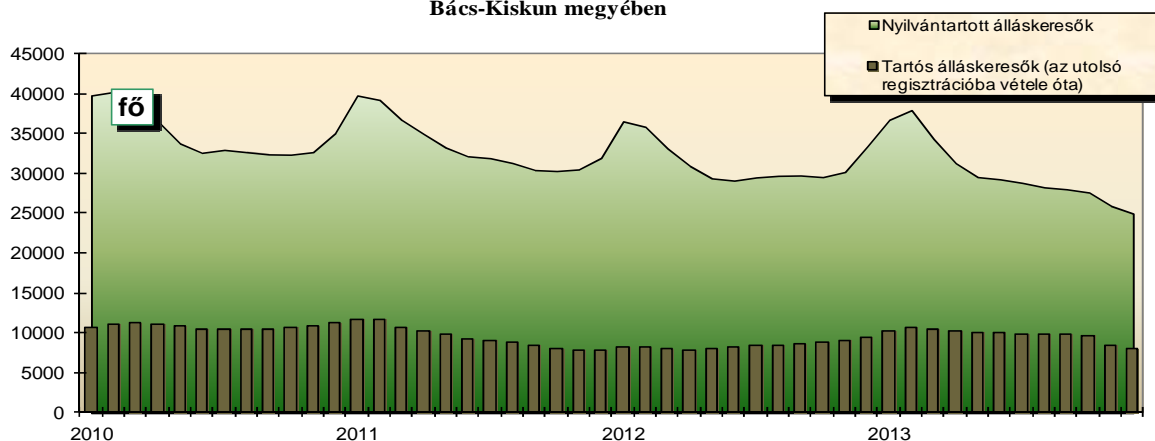
A nyilvántartott állás keresők átlagos megoszlása a munkanélküliség időtartama szerint (%)

Évek	1-3	4-6	7-12	13-24	> 24
	hónap				

A legutolsó munkanélkülivé válás óta regisztrációban eltöltött napok száma szerint

2011.	31,7	20,1	20,2	15,6	12,3
2012.	32,1	19,3	21,9	15,5	11,2
2013.	31,3	17,6	19,0	19,1	13,0

**A nyilvántartott és a tartós állás keresők számának alakulása
Bács-Kiskun megyében**



A nyilvántartott állás keresők között 2013-ban **4,4%-ot tett ki a megváltozott munkaképességű állás keresők aránya**. 2013. éves átlag létszámuk **1345 fő** volt, ez – az összes állás kereső létszámváltozásánál lényegesen nagyobb mértékben – **egy év alatt 32,7%-kal mérséklődött**. A megváltozott munkaképességű állás keresőkre jellemző, hogy **közöttük több a nő** (57,2%), emellett mind korösszetételüket, mind az iskolai végzettségüket tekintve kedvezőtlenebb helyzetben vannak az összes nyilvántartott állás keresőhöz képest. Lényegesen **magasabb körükben az 50 éven felüliek aránya**, amely 2013-ban 51,9%-ot tett ki, az összes állás kereső 22,6%-os arányával szemben, 25 évesnél fiatalabbat viszont alig találni közöttük. Iskolai végzettségüket tekintve, **közel fele** (49,2%-a) **tartozik a legfeljebb általános iskolát végzettek csoportjába** – egy év alatt arányuk 1,1%-ponttal tovább növekedett –, ugyanakkor az összes állás keresőnek 39,3%-a képzettség nélküli.

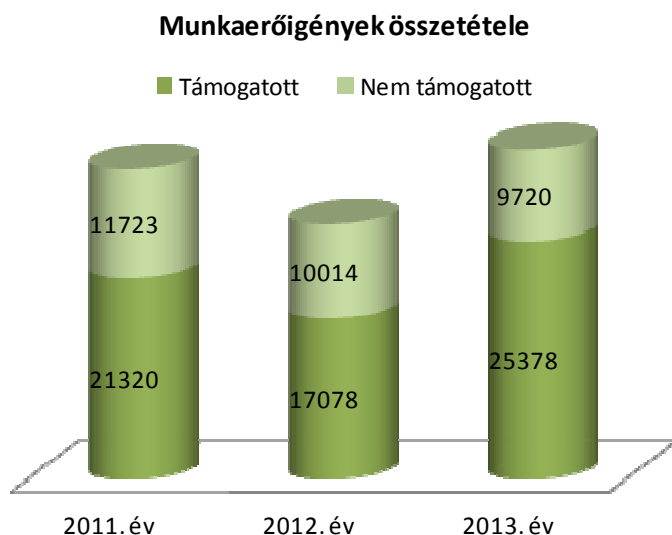
2013-ban az éves átlaglét szám alapján a megváltozott munkaképességű állás keresők **58,9%-a** tartósan regisztrált állás kereső. E réteg aránya egy év alatt 6,2%-ponttal bővült.

A megváltozott munkaképességű álláskeresők átlagos számának és összetételének alakulása

Megnevezés		Megváltozott munkaképességű álláskeresők					
		átlagos száma (fő)			átlagos megoszlása (%), változás indexe (% , %-pont)		
		2013. év	2012. év	2011. év	2013. év	2012. év	2011. év
Megváltozott munkaképességű álláskeresők		1345	1997	2074	67,3	96,3	-
nemenként	férfiak	576	809	843	42,8	40,5	40,6
	nők	769	1188	1231	57,2	59,5	59,4
végzettségenként	<= 8 általános	662	961	982	49,2	48,1	47,3
	szakmunkás	486	718	755	36,1	35,9	36,4
	érettségi	179	290	302	13,3	14,5	14,6
	diplomás	18	28	34	1,3	1,4	1,7
pályakezdő		18	29	22	1,3	1,5	1,1
korcsoport	25 év és alatta	23	36	33	1,7	1,8	1,6
	26 - 50 év között	624	979	1073	46,4	49,0	51,7
	50 év felett	698	983	968	51,9	49,2	46,7
tartósan regisztrált		792	1052	1034	58,9	52,7	49,9
nyilvántartott álláskeresőkhöz viszonyított aránya (%)		4,4	6,3	6,2	-1,9	0,2	-

2.7 A munkaerő iránti kereslet alakulása a nyilvántartási adatok alapján

2013. év folyamán a munkáltatók összesen **35098 új munkalehetőséget jelentettek be**, 29,6%-kal (8006 darabbal) **többet**, mint 2012-ben, és 6,2%-kal (2055 darabbal) **többet**, mint 2011-ben.



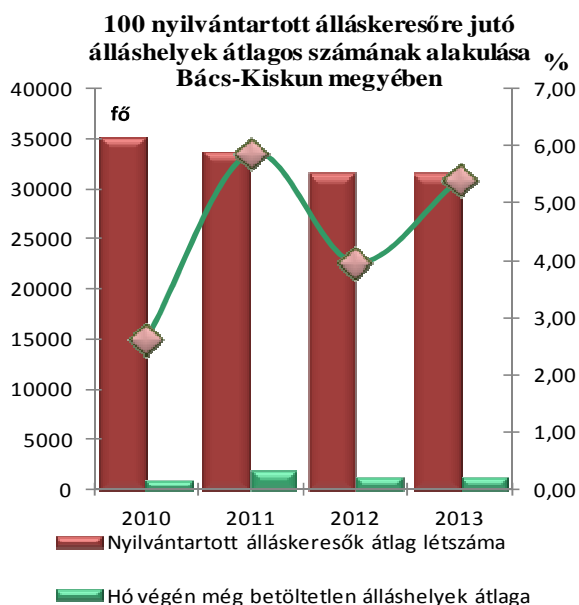
A bejelentett állásokból **25378 db álláshely (72,3%) volt támogatott**, a fennmaradó **9720 álláshely (27,7%) pedig támogatás nélküli**. A 2012. évhez viszonyítva a támogatott állások aránya 9,3%-ponttal emelkedett. A nem támogatott állások száma előző évhez viszonyítva csökkent (2,9%-kal), a támogatotté nőtt (48,6%-kal).

A 2013. év folyamán bejelentett állások többsége (66,7%-a) legfeljebb általános iskolai végzettséghez kötött, a diplomás állások aránya 2,6 százalék. A munkaerőigények négyötöde teljes munkaidős foglalkoztatásra, valamint 68,1%-a határozott idejű munkaviszonyra vonatkozott. A foglalkoztatók vállalati mérete szerint többségében a 20-49 (16,4%), az 50-99 (14,8%-a) és a 250-299 fővel (9%-a) működő cégek jelezték munkaerőigényüket. A 2013. évi munkaerő-kereslet legnagyobb részét, 51,5%-át a **közigazgatásban**,

9,8%-át a **feldolgozóiparban**, 7,6%-át a **kereskedelem, gépjárműjavítás**, 6,8%-át a **mezőgazdaság, erdőgazdálkodás iparágban** tevékenykedő munkáltatók hirdették meg.

A hó végén még üresen maradt **munkalehetőségek** éves **átlagos száma 1564 darab** volt, az előző évi 1252-vel szemben. Ennek alapján **100 nyilvántartott álláskeresőre 2013-ban átlagosan 5,2 álláslehetőség jutott**, ugyanez a mutató 2012-ben 4; 2011-ben 5,9 volt.

A fizikai állomány-főcsoportban közel azonos a mutató: 5,3, a szellemiben 4,6.



A nyilvántartott álláskeresők, valamint a betöltetlen álláshelyek állománycsoport szerinti megoszlása 2013. évben

Állománycsoport	Nyilvántartott álláskeresők átlag létszáma		Betöltetlen álláshelyek átlag száma		100 nyilvántartott álláskeresőre jutó álláshelyek száma db
	fő	%	fő	%	
segédmunkás	6861	22,6	668	42,7	9,7
betanított munkás	8632	28,5	304	19,4	3,5
szakmunkás	10033	33,1	373	23,9	3,7
Összes fizikai	25526	84,2	1345	86,0	5,3
ügyviteli alkalmazott	1005	3,3	57	3,7	5,7
ügyintéző	2994	9,9	120	7,7	4,0
irányító	578	1,9	31	2,0	5,4
vezető	174	0,6	10	0,6	5,8
felsővezető	12	0,0	1	0,0	4,9
Összes szellemi	4763	15,7	219	14,0	4,6
Mindösszesen	30319	100,0	1564	100,0	5,2

Az alábbi táblázatban bemutatásra kerülnek a tárgyévben leggyakrabban bejelentett munkaerőigények, valamint a nyilvántartásba került álláskeresők legjellemzőbb foglalkozásai:

A nyilvántartásba került álláskeresők és a rendelkezésre álló álláshelyek összetétele az első húsz leggyakoribb szakmacsoport szerint (2013.)

Sorszám	Belépő álláskeresők	%	Bejelentett állások	%
1.	9239 Egyéb, más hova nem sorolható egyszerű szolgáltatási és szállítási foglalkozású	22,4	9239 Egyéb, más hova nem sorolható egyszerű szolgáltatási és szállítási foglalkozású	28,2
2.	5113 Bolti eladó	7,4	9211 Szemégyűjtő, utcaseprő	6,9
3.	4112 Általános irodai adminisztrátor	5,5	9321 Kubikos	6,3
4.	8417 Tehergépkocsi-vezető, kamionsofőr	2,5	9332 Egyszerű erdészeti, vadászati és halászati foglalkozású	4,6
5.	9112 Intézményi takarító és kisegítő	1,9	5113 Bolti eladó	3,3
6.	7321 Lakatos	1,9	4112 Általános irodai adminisztrátor	3,2
7.	7511 Kőműves	1,8	9119 Egyéb takarító és kisegítő	2,7
8.	5132 Pincér	1,7	9310 Egyszerű ipari foglalkozású	2,5
9.	5254 Vagyonőr, testőr	1,7	9112 Intézményi takarító és kisegítő	2,3
10.	7535 Festő és mázoló	1,5	9331 Egyszerű mezőgazdasági foglalkozású	2,2
11.	9223 Rakodómunkás	1,3	8417 Tehergépkocsi-vezető, kamionsofőr	1,5
12.	9119 Egyéb takarító és kisegítő	1,3	7511 Kőműves	1,2
13.	9329 Egyéb egyszerű építőipari foglalkozású	1,3	4190 Egyéb, más hova nem sorolható irodai, ügyviteli foglalkozású	1,2
14.	9236 Konyhai kisegítő	1,2	9329 Egyéb egyszerű építőipari foglalkozású	1,2
15.	8211 Mechanikaigép-összeszerelő	1,1	9223 Rakodómunkás	1,1
16.	5134 Szakács	1,0	7321 Lakatos	1,0
17.	7223 Bútorasztalos	1,0	9225 Kézi csomagoló	1,0
18.	9231 Portás, telepőr, egyszerű őr	1,0	7114 Pék, édesiparitemék-gyártó	0,9
19.	8425 Targoncavezető	0,9	7212 Szabó, varró	0,8
20.	7325 Hegesztő, lángvágó	0,8	9236 Konyhai kisegítő	0,8

Bács-Kiskun megyében 2013-ban a regisztrációba belépő álláskeresők száma több mint egyötödével haladta meg a bejelentett munkaerőigények számát (2012-ben 1,75-szöröse, 2011-ben közel másfélszerese volt). A leggyakoribb első húsz foglalkozás több mint felében egyezőség mutatkozik, aránya pedig négy foglalkozásnak közel azonos. Ezek az egyéb egyszerű építőipari foglalkozású, a rakodómunkás, az intézményi takarító és kisegítő, valamint a konyhai kisegítő munkakörök.

2.8 Létszámleépítési döntésekben érintett munkavállalók létszámának alakulása

A munkáltatók 2013-ban **csoportos létszámleépítés** keretében **11 alkalommal** összesen **348 főt** jelentettek be, szemben az előző évi 16 bejelentéssel és 433 fős csoportosan leépített foglalkoztatottak számának. Az egy bejelentésre jutó létszám 31 fő volt átlagosan (2012-ben 27 fő).

A Bács-Kiskun megyében leépített dolgozók állománya az országos összesítés 3,2%-át teszi ki 2013-ban. Ez az arány 2012-ben 2,1% volt.

A csoportos létszámleépítést végrehajtó munkáltatók többsége, 31,3%-a a külföldi kereslet csökkenését, 24,4%-a a belföldi kereslet csökkenését jelölte meg a leépítés okaként, egynegyede pedig egyéb okra, egyötöde felsőbb szintű határozatra hivatkozva csökkentette a létszámát.

Csoportos létszámleépítési döntések és a döntésekben érintett munkavállalók

Hónapok	Bejelentések száma (db)		Létszámleépítés (fő)	
	2012. év	2013. év	2012. év	2013. év
Január	4	2	69	20
Február	1		99	
Március	1	1	5	32
Április	2		85	
Május	1	2	24	115
Június		1		10
Július	1	1	34	19
Augusztus	2		68	
Szeptember		1		24
Október				
November	2	2	11	62
December	2	1	38	66
Év összesen:	16	11	433	348

2.9 A munkanélküliség jellemzői térségeként

2013. év átlaga alapján a megye hét kirendeltségében csökkent az álláskeresők száma 2012. év átlagához képest, melynek mértéke 0,4-16,6% közötti, négy térségben pedig emelkedés (0,6-11,8% közötti) tapasztalható. A két évvel ezelőtti állapothoz képest a nyilvántartott álláskeresők átlagos létszáma a kirendeltségek túlnyomó részében fogyott (4-19,6% közötti mértékben). A Tiszakécskei és a Jánoshalmi Kirendeltség tekintetében 8,1 illetve 3,5%-os a növekedés.⁹

**A nyilvántartott álláskeresők és a betöltetlen állások
átlagos száma kirendeltségi körzetenként**

Kirendeltség	A nyilvántartott álláskeresők átlagos száma			A betöltetlen állások átlagos darabszáma	100 regisztráltra jutó állások átlagos darabszáma
	2013. évben (fő)	a 2012. évi létszám %-ában	a 2011. évi létszám %-ában		
Kecskemét	7660	92,3	88,6	453	5,9
Baja	4145	95,8	87,3	276	6,7
Kalocsa	3457	97,3	88,5	157	4,5
Kiskőrös	3027	104,2	92,8	141	4,7
Kiskunfélegyháza	1930	83,4	81,0	141	7,3
Kiskunhalas	2881	97,6	95,2	105	3,7
Bácsalmás	1256	101,2	80,4	55	4,4
Kiskunmajsa	1342	95,5	96,0	25	1,9
Kunszentmiklós	2028	99,6	90,2	78	3,9
Tiszakécske	979	111,8	108,1	45	4,6
Jánoshalma	1615	100,6	103,5	86	5,3
Megye összesen	30319	96,2	90,1	1564	5,2

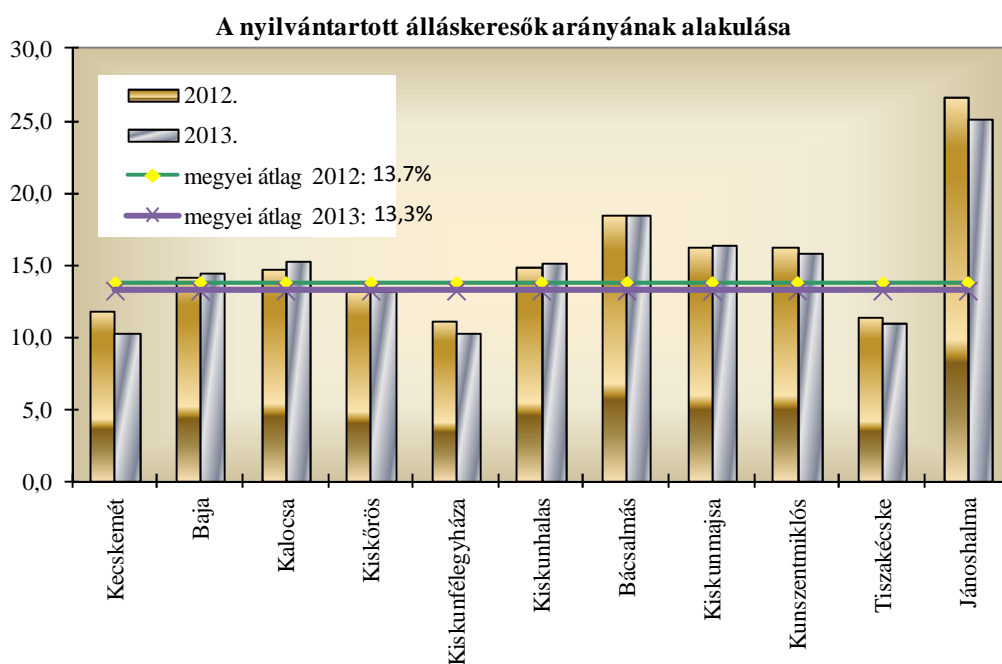
A hó végén még betöltetlen állások átlagos száma térségeként szintén eltérő, ez alapján a 100 regisztrált álláskeresőre jutó állások átlagos száma: 1,9 és 7,3 közötti.

⁹ A 2013. július 1-jei illetékesség változás miatt kirendeltségi szinten az adatok nem összehasonlíthatók.

A pályakezdő álláskereső fiatalok is különböző mértékben vannak jelen az egyes térségek munkanélküli állományában. A Kiskunfélegyházi Kirendeltség kivételével valamennyi térségben nőtt a nyilvántartott pályakezdő álláskeresők száma. Legnagyobb mértékben a tiszakécskei térségben bővült a számuk, legkevésbé a kecskemétiében.¹⁰ 2013-ban a nyilvántartott álláskeresők 14,2%-a pályakezdő fiatal, arányuk egy év alatt mintegy másfél százalékponttal emelkedett. A kirendeltségek közül a pályakezdők aránya a kecskeméti körzetben a legalacsonyabb és a tiszakécskeiben a legmagasabb.

A nyilvántartott pályakezdő álláskeresők átlagos számának alakulása

Kirendeltség	A nyilvántartott pályakezdő álláskeresők átlagos száma			
	2013. évben	előző évi %-ában	aránya az összes álláskeresőből, %	
			2013.	2012.
Kecskemét	981	102,3	12,8	11,5
Baja	599	107,7	14,4	12,9
Kalocsa	515	119,2	14,9	12,2
Kiskőrös	396	112,3	13,1	12,1
Kiskunfélegyháza	275	89,9	14,2	13,2
Kiskunhalas	458	106,3	15,9	14,6
Bácsalmás	185	106,2	14,7	14,0
Kiskunmajsa	210	103,8	15,6	14,4
Kunszentmiklós	270	107,3	13,3	12,4
Tiszakécske	147	127,2	15,0	13,2
Jánoshalma	259	112,7	16,0	14,3
Megye összesen	4292	107,1	14,2	12,7



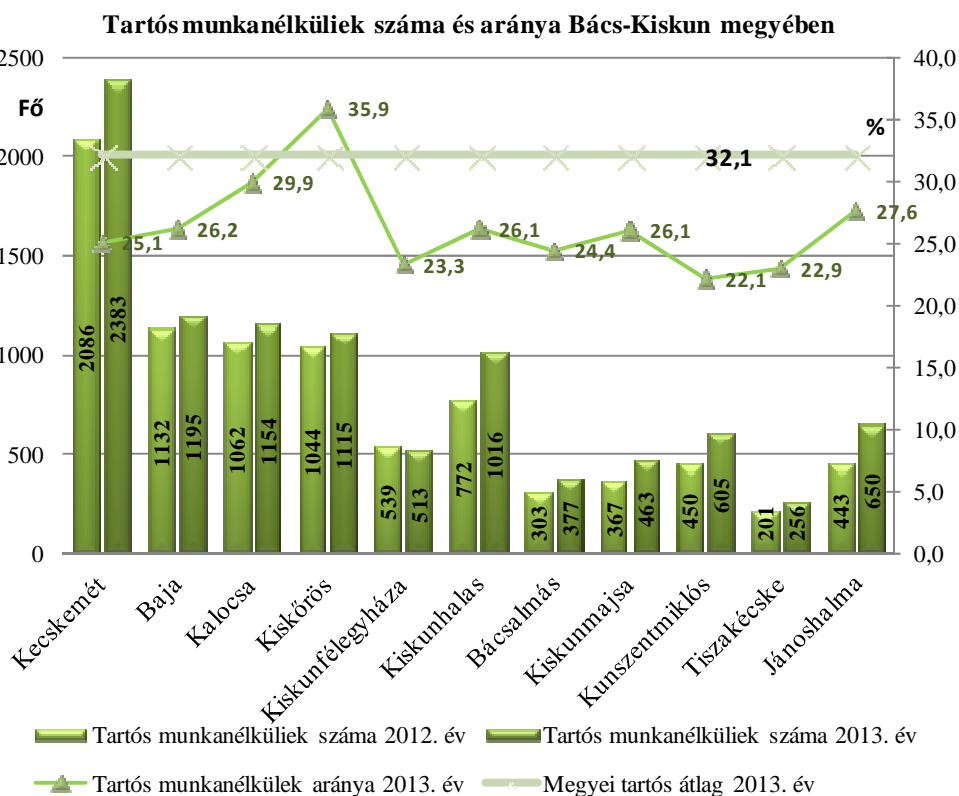
¹⁰ A 2013. július 1-jei illetékesség változás miatt kirendeltségi szinten az adatok nem összehasonlíthatók.

2013. évben a megyében **öt kirendeltségen csökkent, hatban emelkedett a nyilvántartott álláskeresők átlagos aránya** az előző évhez képest. A legkedvezőbb helyzetűnek továbbra is a kiskunfélegyházi térség mutatkozott (10,3%), a második helyen a Kecskeméti Kirendeltség (10,4%), a harmadik helyen Tiszakécske térsége (11%) szerepelt. Legkedvezőtlenebb foglalkoztatási helyzet maradt a jánoshalmi (25,1%), a bácsalmási (18,5%), valamint a kiskunmajsai térségben (16,4%).

**A nyilvántartott álláskeresők aránya
(a gazdaságilag aktív népesség %-ában)**

Kirendeltség	2013.	2012.	Változás (%-pontban)
	év átlaga (%)		
Kecskemét	10,4	11,8	-1,4
Baja	14,5	14,2	0,3
Kalocsa	15,4	14,7	0,7
Kiskőrös	13,2	13,2	0,0
Kiskunfélegyháza	10,3	11,1	-0,8
Kiskunhalas	15,2	14,9	0,3
Bácsalmás	18,5	18,5	0,0
Kiskunmajsza	16,4	16,3	0,1
Kunszentmiklós	15,9	16,3	-0,4
Tiszakécske	11,0	11,5	-0,5
Jánoshalma	25,1	26,7	-1,6
Megye összesen	13,3	13,7	-0,4

2013-ban Kiskunfélegyháza kivételével valamennyi kirendeltségen több lett a tartós, egy évnél hosszabb ideje nyilvántartásban lévők száma. Legnagyobb mértékű emelkedés Jánoshalma (46,5%-os), Kunszentmiklós (34,3%-os) és Kiskunhalas térségében (31,5%-os) következett be.



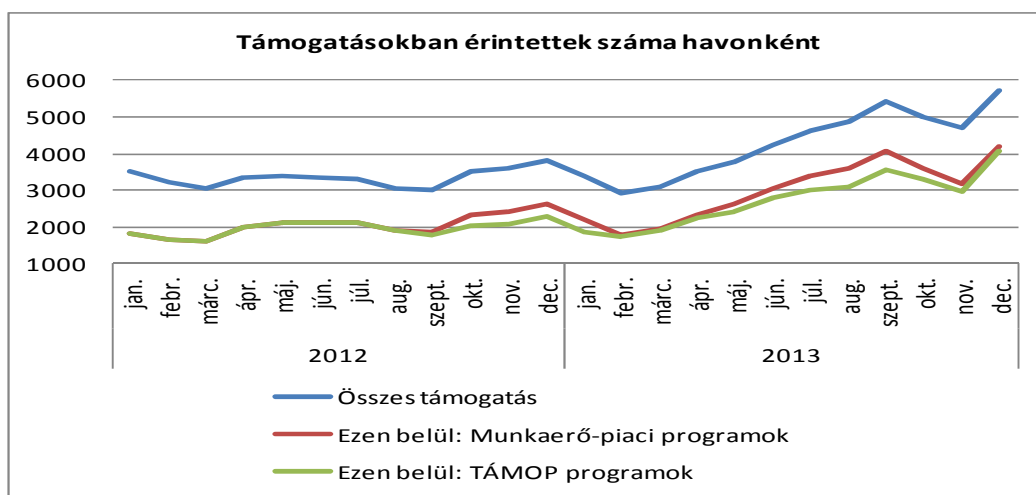
III. A MUNKAERŐ-PIACI TÁMOGATÁSOK JELLEMZŐI

1. A támogatási folyamatok alakulása

A nyilvántartott álláskereső munkaező-piacra történő visszajuttatását számos támogatás segíti, melyek nagy része munkaező-piaci programok, különösen a TÁMOP programok keretében valósul meg. A foglalkoztatás létesítését, bővítését további lehetőségek szolgálják még, pl.: a munkahelyteremtő támogatások, a közfoglalkoztatás, a munkáltatók közterheinek enyhítése, a foglalkoztatást ösztönző programok.

Bács-Kiskun megyében 2013. évben tovább folytatódott a munkaező-piaci támogatásokban résztvevők száma. A foglalkoztatási eszközökben *érintettek száma*¹¹ összesen **13171 fő volt**, másfélszerese az egy évvel korábbinak. Munkaező-piaci programok részeként megvalósult támogatások aránya 71,2%-os a megyében. Az összes támogatásból a TÁMOP programok már kétharmados arányt képviselnek, míg egy évvel ezelőtt részarányuk háromötödös volt.

Ezen felül a munkahelyteremtő beruházással érintett támogatottak megyei létszáma összesen 666 fő, ami 45,4%-kal haladta meg az előző évi létszámot.¹² A munkahelyteremtő beruházás létszámával együtt 2013 évben a támogatással érintettek száma 13837 fő volt, több, mint másfélszerese az egy évvel korábbinak. A munkahelyteremtő beruházási támogatások révén foglalkoztatottak száma a megyei támogatott létszám közel öt százaléka.



A tárgyévben az aktív foglalkoztatási *eszközökben résztvevők létszáma* hullámzó, 2013. év első két hónapjában csökkenést mutat, majd folyamatos növekedési időszak után, az októberi, novemberi mérséklődést követően decemberben dinamikusan *megemelkedett*. Összességében az előző év azonos időszakánál márciustól *minden hónapban magasabb* szinten állt.

¹¹ Az érintett létszám tartalmazza az előző évről áthúzódo létszámot is.

¹² A munkahelyteremtő beruházás összetétel és kirendeltségi adatai nem ismertek, ezért a támogatások elemzése azok létszáma nélkül történik. Az adatgyűjtés negyedéves gyakoriságú.

Szinte valamennyi támogatási forma létszáma jelentősen bővült, közülük az előző évhez képest – eltekintve a munkaadós képzés csekély létszámától - **legnagyobb mértékben a bérköltség** támogatás által érintettek **száma nőtt** (két és félszeresére). Foglalkoztatást elősegítő képzésben 2013-ban kétharmadával többen részesültek, egyharmadával többen lettek támogatással vállalkozók. Munkahelymegőrző támogatás révén 14,2%-kal több dolgozónak maradhatott meg addigi munkahelye. Támogatott munkahelyteremtő-beruházások létesítése az előző évihez képest 45,4%-kal több embert segített munkához jutni.

A munkaerő-piaci támogatások részét képező **munkaerő-piaci programokban** együttesen (9382 fő) 2013-ban közel háromnegyedével többen vehettek részt, mint egy évvel korábban, azon belül is főleg a TÁMOP 1.1.2-11/1 program létszáma növekedett (közel másfélszeresére) (4. sz. melléklet).

Munkaerő-piaci támogatások eszközei

Foglalkoztatási eszközök	Érintett bruttó létszám				
	fő		az előző évi	megoszlása, %	
	2013	2012	%-ában	2013	2012
Foglalkoztatást elősegítő képzés támogatása	5352	3224	166,0	40,6	38,0
Álláskereső klubban való részvétel idejére keresetpótló juttatás	43				
Bértámogatás	2256	2120	106,4	17,1	25,0
Álláskeresők vállalkozóvá válását elősegítő támogatások	183	138	132,6	1,4	1,6
Bérköltség támogatás	3942	1523	258,8	29,9	18,0
Helyközi utazás támogatása	15	22	68,2	0,1	0,3
Munkaadós képzés támogatása	19	7	271,4	0,1	0,1
Munkahelymegőrző támogatás	1361	1192	114,2	10,3	14,1
Szakképzettséggel rendelkező pályakezdekők munkatapasztalatszerzése		253	0,0	0,0	3,0
TÁMOGATÁSOK ÖSSZESEN *	13171	8479	155,3	99,7	100,0
Munkahelyteremtő beruházás **	666	458	145,4	4,8	5,1
MINDÖSSZESEN	13837	8937	154,8		

* Tartalmazza a TÁMOP létszámát is.

** Munkahelyteremtő beruházás támogatásával létrehozott munkahelyeken foglalkoztatottak létszáma, a továbbfoglalkoztatási kötelezettséggel együtt.

Az aktív eszköztípusok struktúrája egy év alatt kissé eltolódott a bérköltség támogatás és a foglalkoztatást elősegítő képzés javára. Az előbbi 12%-ponttal, az utóbbi két és fél százalékpontot meghaladóan emelkedett. A bértámogatás részesedése mintegy nyolc, a munkahelymegőrzés közel négy százalékponttal kisebbedett.

A legnagyobb létszámot képviselő foglalkoztatást elősegítő képzést a támogatottak kétötöde vette igénybe, bér- és bérköltség támogatást 17%-uk illetve háromtizede. A munkahelymegőrzés egytizedes, a munkahelyteremtő beruházás öt, a vállalkozóvá válás másfél százalékot képviselt. A munkaerő-piaci támogatások részét képező munkaerő-piaci programok 2013-ban az összes aktív eszköz 71,2%-át tették ki, szemben a 2012-es 64,3%-kal. A munkaerő-piaci programok többségét a TÁMOP 1.1.2-11/1 alkotja mindkét tárgyalt évben, mindkét évben a programok fele volt. A TÁMOP 2.1.6 egytizedét, az „Újra tanulok” programok 8,7%-át, az Első Munkahely Garancia 2,3%-át képezik az összes

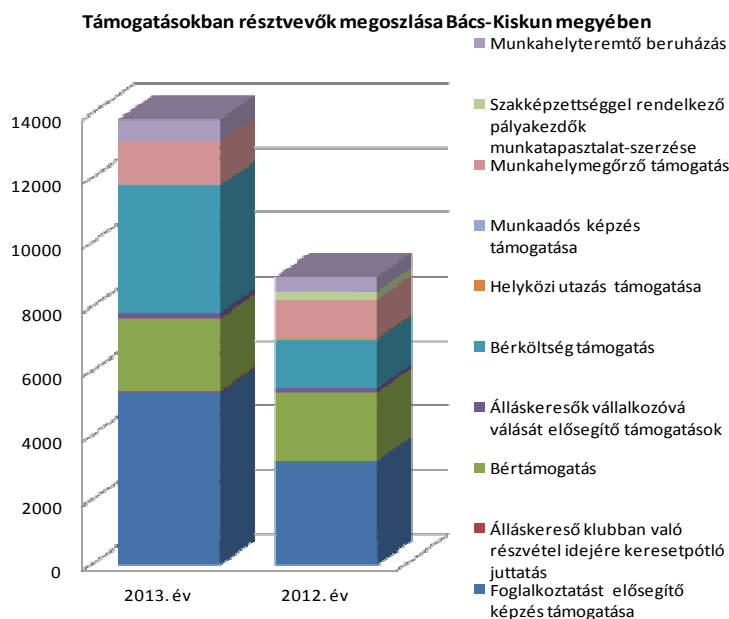
támogatásnak, valamint további újdonságként jelent meg a Nyári diák munka, amely 2,8%-ot képviselt. (4. sz. melléklet).

A foglalkoztatási támogatásokban résztvevők érintett létszáma tartalmazza az előző évről áthúzódókat is. A tárgyévben megkezdett támogatások létszámvonzatát a belépések fejezik ki. A *forgalmi adatok intenzitása*

lényegesen meghaladta az egy évvel korábbit. A támogatási rendszerbe az év folyamán újonnan **7685 fő** lépett be, eközben **5824 fő** el is hagyta azt, a **belépők** száma egy év alatt közel *kétharmadával bővült*, s háromtizedével többen léptek ki. Az összes belépő közül munkaerő-piaci programok keretében 2013-ban 6326 fő lépett be valamely támogatásba, s 4559 főnek le is járt a program. Az előbbi száma egy év alatt négyötödével, az utóbbié kétötödével emelkedett. Legtöbben a **TÁMOP 1.1.2-11/1 programba** jutottak be (3658 fő), mely a támogatásba belépők felét jelenti. Legnagyobb számban szintén a TÁMOP 1.1.2-11/1 programot befejezők voltak (2950 fő), a támogatásokból kilépők több, mint fele innen távozott.

A nagyobb létszámot érintő támogatások közül a *képzést* kétszer annyian kezdték el, *bérmegtakarítás támogatás* által szintén kétszeresen többen, *bérmegtakarítás* révén egyhatodával többen jutottak újonnan munkalehetőséghez, mint előző évben. Több mint két és félszeresére nőtt *az új vállalkozók száma*. A munkahelymegőrző támogatás belépőinek száma háromnegyede az egy évvel korábbinak. A kilépések száma négy támogatási formában emelkedett. A bérmegtakarítás, a képzés, a vállalkozóvá válás, munkahelymegőrzés támogatási rendszeréből kikerülők létszáma az egy évvel korábbit meghaladja, a bérmegtakarítás és az utazási támogatás kevesebbnek fejeződött be.

Az előbbieken túl a belépők száma a *munkahelyteremtő beruházásoknál* másfélszerese az egy évvel korábbinak, a támogatást befejezőké pedig 86%-os emelkedést mutat (5. 11-14. sz. mellékletek).



A támogatások be- és kilépési forgalma

Foglalkoztatási eszközök	Belépők száma					Kilépők száma				
	fő		az előző évi	megoszlás, %		fő		az előző évi	megoszlás, %	
	2013	2012	%-ában	2013	2012	2013	2012	%-ában	2013	2012
Foglalkoztatást elősegítő képzés támogatása	3 760	1 789	210,2	51,0	40,2	2229	1602	139,1	39,5	36,2
Álláskereső klubban való részvétel idejére keresetpótló juttatás	31					31				
Bértámogatás	977	839	116,4	13,2	18,9	511	1447	35,3	9,1	32,7
Álláskeresők vállalkozóvá válását elősegítő támogatások	132	50	264,0	1,8	1,1	109	88	123,9	1,9	2,0
Bérköltség támogatás	1 826	903	202,2	24,8	20,3	1773	563	314,9	31,4	12,7
Helyközi utazás támogatása	5	7	71,4	0,1	0,2	2	12	16,7	0,0	0,3
Munkaadós képzés támogatása	11	4	275,0	0,1	0,1				0,0	0,0
Munkahelymegőrző támogatás	635	848	74,9	8,6	19,1	983	466	210,9	17,4	10,5
Szakképzettséggel rendelkező pályakezdők munkatapasztalat-szerzése		7	0,0	0,0	0,2		253	0,0	0,0	5,7
TÁMOGATÁSOK ÖSSZESEN *	7 377	4 447	165,9	99,6	100,0	5 638	4 431	127,2	99,5	100,0
Munkahelyteremtő beruházás **	308	196	157,1	4,0	4,2	186	100	186,0	3,2	2,2
MINDÖSSZESEN	7 685	4 643	165,5			5 824	4 531	128,5		

* Tartalmazza a TÁMOP létszámát is.

** Munkahelyteremtő beruházás támogatásával létrehozott munkahelyeken foglalkoztatottak létszáma, a továbbfoglalkoztatási kötelezettséggel együtt.

A támogatási rendszerben 2013-ban **2782 pályakezdő fiatal** vett részt, mely egy év alatt 45,2%-kal emelkedett. Az aktív eszközök érintett létszámán belüli arányuk 2013-ban 21,1%, szemben az egy évvel ezelőtti 22,6%-kal. A támogatási rendszerbe belépők 24,2%-a pályakezdő, a kilépőknek pedig 25,2%-a. A pályakezdők támogatásokba történő belépéseinek aránya egy év alatt 0,8%-ponttal növekedett, a kilépéseké pedig 1,2%-ponttal kisebbedett. A fiatalok többsége 37,1%-a (1031 fő) foglalkoztatást elősegítő képzésben vett részt, 61,4% (982 fő) bér- vagy bérköltség támogatás segítségével kapta meg élete első munkáját, ebből 598 fő bértámogatással, 1109 fő bérköltség támogatással. A munkaerő-piaci programokban is érintett pályakezdők száma 2013-ban 2501 fő volt, mely több mint kétharmadával nőtt egy év alatt. A legtöbb pályakezdő a TÁMOP 1.1.2-11/1 kedvezményezettje (1555 fő, közel másfélszerese az előző évinek), de jelentős a számuk az Első munkahely garancia 2013 programban résztvevőknek is (289 fő) (6. sz. melléklet).

2. A támogatások kistérségi jellemzői

A foglalkoztatási támogatások *eszközeit igénybevevők túlnyomó része* – érintett létszám alapján – Kecskemét (19,0%-a), Baja (16,0%-a), Kalocsa (15,5%-a) munkaerő-piaci körzethez tartozik, a három térség az összes érintett létszám több mint felét (50,5%-át) teszi ki. Kiskunhalas, Kiskőrös, Kunszentmiklós részaránya: 9,1; 8,4 és 7,7%, a többie kisebb.

A támogatások közül a legnagyobb létszámot megmozgató eszközök a foglalkoztatást elősegítő képzés, a bér- és bérköltség támogatás, valamint a munkahelymegőrző támogatás. Képzésben legtöbben Kalocsán (20,1%-uk: 1077 fő), Kecskeméten (17,5%: 935 fő) és Baján (13,1%-uk: 703 fő)

részesültek. Bértámogatásban Kecskemét és Baja (egyaránt 17,2%: 389, 387 fő) és Kiskőrös (13,1%: 295 fő) a kirendeltségi sorrend. Bérköltség támogatást legtöbben a kecskeméti (17,5%: 690 fő), a bajai (17,2%: 677 fő) és a kalocsai (14,7%: 578 fő) térségben vettek igénybe 2013. évben. Munkahelymegőrző támogatást legnagyobb létszámban a kecskeméti (31,0%: 422 fő), a bajai (21,9%: 298 fő) a kiskunhalasi (19,0%: 258 fő) kirendeltség területét érintette. A munkaerő-piaci programok együttvéve többségében Kalocsa (17,9%), Baja (15,9%) és Kecskemét (15,4%) körzet álláskeresőinek nyújtottak segítséget. A programok közül a legnagyobb létszámot érintő TÁMOP 1.1.2-11/1 keretében Kecskemét (19,9%: 1254 fő), Baja (16,6%: 1044 fő) és Kalocsa (12,9%: 810 fő) a sorrend (7., 9. sz. melléklet).

A támogatások kirendeltségen belüli érintett létszám szerinti megoszlásában szinte valamennyi kirendeltségen a legjelentősebb – első helyen álló – aktív eszköz a képzés, ezt követően a bér- és bérköltség, valamint a munkahelymegőrző támogatás súlya a legnagyobb. A támogatási formák közül – a kirendeltségen belül a téli közfoglalkoztatás keretében folyó megemelt képzési létszám következtében a viszonylag hátrányosabb helyzetű térségekben - a képzés részaránya legmagasabb Kunszentmiklóson (55,1%-os), Kalocsán (52,9%-os) és Jánoshalmán (51,5%-os). Másodikként a bérköltség támogatás létszámvonzata Bácsalmás (41,9%-os), Kiskőrös (34,0%-os) és Baja (32,1%-os) térségekben a legnagyobb hányadú. A bértámogatás – Kecskemét kivételével, mint harmadik legnagyobb volumenű - esetében Tiszakécske (23,6%-os), Kiskőrös (26,8%-os) és Kiskunmajsa (20,4%) létszamaránya a legmagasabb. A munkahelymegőrző támogatás legnagyobb hányadot Kiskunhalas (21,6%-os), Kecskemét (16,9%) és Baja (14,1%-os) kirendeltségein mutat. A munkaerő-piaci programok kirendeltségen belüli nagyságrendje Tiszakécskén, Jánoshalmán, Kunszentmiklóson és Kalocsán a legmagasabb, ez az összes kirendeltségi támogatás 87,2; 84,9; 82,4 valamint 82,3%-a. Ezen belül a TÁMOP 1.1.2-11/1 programban Tiszakécske (53,8%), Kiskőrös (53,2%) és Kiskunhalas (51,8%) sorrendisége tapasztalható (10. sz. melléklet).

A foglalkoztatási eszközök körében **összességében** – az előző évihez képest – 2013. évben **valamennyi kirendeltségen létszámgyarapodás történt**. Dinamikáját tekintve legnagyobb mértékű a tiszakécskei (háromszorosára), a kalocsai (közel kétszeresére) a kiskunfélegyházi (négyötödével) és a bajai térségben (háromnegyedével) emelkedett a támogatási eszközökben érintettek száma.

Munkaerő-piaci támogatásokban érintettek területi megoszlása, 2013 év*

fő

Kirendeltségek	Képzés	Bértámogatás	Vállalkozóvá válás	Bérköltség támogatás	Mobilitás	Munkahely-megőrző	Álláskereső klubban való részvétel	Összesen**
Kecskemét	946	389	36	690		422	16	2499
Baja	703	387	28	677	9	298	6	2108
Kalocsa	1079	257	26	578	2	95		2037
Kiskőrös	281	295	23	375		121	7	1102
Kiskunfélegyháza	297	127	10	202		40	3	679
Kiskunhalas	410	152	17	357		258	2	1196
Bácsalmás	331	138	10	371	1	31	3	885
Kiskunmajsa	194	91	13	112	1	35		446
Kunszentmiklós	557	159	6	250		39		1011
Tiszaújváros	272	147	6	179	1	16	3	624
Jánoshalma	301	114	8	151	1	6	3	584
ÖSSZESEN	5371	2256	183	3942	15	1361	43	13171

%

Kirendeltségek	Képzés	Bértámogatás	Vállalkozóvá válás	Bérköltség támogatás	Mobilitás	Munkahely-megőrző	Álláskereső klubban való részvétel	Összesen
Kecskemét	37,9	15,6	1,4	27,6	0,0	16,9	0,6	100,0
Baja	33,3	18,4	1,3	32,1	0,4	14,1	0,3	100,0
Kalocsa	53,0	12,6	1,3	28,4	0,1	4,7	0,0	100,0
Kiskőrös	25,5	26,8	2,1	34,0	0,0	11,0	0,6	100,0
Kiskunfélegyháza	43,7	18,7	1,5	29,7	0,0	5,9	0,4	100,0
Kiskunhalas	34,3	12,7	1,4	29,8	0,0	21,6	0,2	100,0
Bácsalmás	37,4	15,6	1,1	41,9	0,1	3,5	0,3	100,0
Kiskunmajsa	43,5	20,4	2,9	25,1	0,2	7,8	0,0	100,0
Kunszentmiklós	55,1	15,7	0,6	24,7	0,0	3,9	0,0	100,0
Tiszaújváros	43,6	23,6	1,0	28,7	0,2	2,6	0,5	100,0
Jánoshalma	51,5	19,5	1,4	25,9	0,2	1,0	0,5	100,0
ÖSSZESEN	40,8	17,1	1,4	29,9	0,1	10,3	0,3	100,0

A területi megoszlás változása 2013-2012. év

%-pont

Kirendeltségek	Képzés	Bértámogatás	Vállalkozóvá válás	Bérköltség támogatás	Mobilitás	Munkahely-megőrző	Álláskereső klubban való részvétel	Összesen
Kecskemét	-9,9	-5,2	0,0	13,3	0,0	1,1	0,6	0,0
Baja	-1,9	-8,8	-0,3	14,1	-1,2	-2,1	0,3	0,0
Kalocsa	18,4	-12,8	-1,7	6,1	0,1	-10,1	0,0	0,0
Kiskőrös	4,7	-11,9	-0,6	11,6	0,0	-4,3	0,6	0,0
Kiskunfélegyháza	11,9	-12,6	0,4	9,9	0,0	-9,9	0,4	0,0
Kiskunhalas	2,9	-7,3	0,0	12,4	0,0	-8,3	0,2	0,0
Bácsalmás	-8,5	-3,4	0,8	14,8	-0,1	-4,1	0,3	0,0
Kiskunmajsa	-9,8	-4,0	2,3	14,3	-0,1	-2,7	0,0	0,0
Kunszentmiklós	10,3	-14,7	-0,8	7,3	0,0	-2,0	0,0	0,0
Tiszaújváros	5,0	-14,1	0,5	7,9	-0,3	0,6	0,5	0,0
Jánoshalma	3,2	-9,7	-1,3	6,1	0,2	1,0	0,5	0,0
ÖSSZESEN	1,5	-8,6	-0,3	11,4	-0,2	-4,2	0,3	0,0

* Tartalmazza a TÁMOP létszámát is

** Munkaerő-piaci képzés tartalmazza a munkaadós képzés támogatást is.

Mobilitási támogatás = helyközi utazás + csoportos személyszállítás

Adatforrás: NFSZ Adattárház

3. A foglalkoztatási támogatások összetétel jellemzői

A munkaerő-piaci támogatások összességét figyelembe véve 2013-ban, női többség (52,5%-os) tapasztalható 2012-ben viszont kis mértékben még a férfiak voltak többen (50,5%). A tárgyévben – a munkaadós képzés kivételével - valamennyi támogatási eszközben szintén női többlet jellemző, főként a kis létszámú helyközi utazás terén, ahol többnyire nők veszik igénybe a munkába járáshoz a tömegközlekedési eszközöket. Ezt követően a bértámogatás, a vállalkozóvá válás és a bérköltség támogatás aktív eszközben magas (53% feletti) a nők aránya.

A munkaerő-piaci programok közül 2013-ban az „Újra tanulok” programban jellemző csak a férfi többség (56,7%) (17. sz. melléklet).

Munkaerő-piaci támogatásokban részesülők nemekénti megoszlása, eszközönként*

Nem	Támogatási eszközök							
	Foglalkoztatást elősegítő képzés támogatása	Álláskereső klubban való részvétel idejére keresetpótló juttatás	Bértámogatás	Álláskereső vállalkozóvá válását elősegítő támogatások	Bérköltség támogatás	Helyközi utazás támogatása	Munkaadós képzés támogatása	Munkaerő-piaci támogatás eszközei összesen
2013								
Férfi	49,6	46,5	44,8	44,8	46,3	33,3	73,7	47,5
Nő	50,4	53,5	55,2	55,2	53,7	66,7	26,3	52,5
Együtt	100,0	100,0	100,0	100,0	100,0	100,0	100,0	100,0
2012								
Férfi	53,6		47,6	44,9	48,9	31,8	57,1	50,5
Nő	46,4		52,4	55,1	51,1	68,2	42,9	49,5
Együtt	100,0		100,0	100,0	100,0	100,0	100,0	100,0

* Tartalmazza a TÁMOP létszámát is

Adatforrás: NFSZ Adattárház

Az aktív eszközökben részesülők többsége több, mint háromötöde középfokú végzettségű személy, de viszonylag magas az alacsony iskolázottságúak aránya, a támogatottak közel egyharmada legfeljebb általános iskolát végzett. Ezen belül 292 fő még a nyolc osztályt sem fejezte be, ez a támogatottak kettő és fél százaléka, egy év alatt arányuk tovább emelkedett (0,3%-ponttal, számuk pedig 89,6%-kal). A támogatással érintettek 31,6%-a valamely középiskolában érettségizett, 30,9%-a szakmai végzettséggel rendelkezik és 5,5%-a diplomás. Ezen belül többségük (4%-uk) főiskolai oklevél tulajdonosa.

A munkaerő-piaci programok közül az alacsony végzettségűek aránya a TÁMOP 2.1.6 Téli közfoglalkoztatás és az „Újra tanulok” programban a legmagasabb (58,9; és 52,0%-os), a szakmai végzettségűek részaránya az „Újra tanulok” programban magasabb (38,1%-os), az érettségizettek az „Első munkahely garancia” programban a legnagyobb (51,5%-os) és a felsőfokú végzettségűek hányada a legnagyobb a TÁMOP 1.1.2-11/1 programban (7,1%-os) (19. sz. melléklet).

Munkaerő-piaci támogatások résztvevőinek iskolai végzettség szerinti megoszlása, eszközönként*

Iskolai végzettség	Támogatási eszközök							
	Foglalkoztatást elősegítő képzés támogatása	Álláskereső klubban való részvétel idejére keresetpótló juttatás	Bértámogatás	Álláskeresők vállalkozóvá válását elősegítő támogatások	Bérköltség támogatás	Helyközi utazás támogatása	Munkaadós képzés támogatása	Munkaerő-piaci támogatás eszközei összesen
2013								
legfeljebb általános iskola	41,8	9,5	22,1	12,6	25,4	13,3	36,8	31,9
szakmai	30,0	28,6	30,9	32,8	32,2	26,7	26,3	30,9
érettségi	24,9	57,1	38,4	40,4	36,1	53,3	31,6	31,6
diplomás	3,3	4,8	8,6	14,2	6,3	6,7	5,3	5,5
Együtt	100,0	100,0	100,0	100,0	100,0	100,0	100,0	100,0
2012								
legfeljebb általános iskola	37,6		27,0	10,9	24,4	31,8	28,6	31,0
szakmai	27,9		32,1	29,9	35,5	27,3	28,6	30,9
érettségi	29,9		33,6	47,4	32,7	36,4	42,9	32,0
diplomás	4,6		7,3	11,7	7,5	4,5	0,0	6,2
Együtt	100,0		100,0	100,0	100,0	100,0	100,0	100,0

Adatforrás NFSZ Adattárház

* Tartalmazza a TÁMOP létszámát is

A támogatásokban résztvevők többsége 44,9%-a átlagosan 26-50 év közötti, 33,8%-a 25 éves vagy fiatalabb, s 21,3%-a 50 évnél idősebb személy. A főcsoportokon belül a 21-25 évesek (22,8%), az 51-55 évesek (12,9%) és a 36-40 év közöttiek (9,9%) vannak legtöbben. A 25 év alattiak – a fiatalok munkaerő-piaci programjait kivéve – legnagyobb mértékben a TÁMOP 1.1.2-11/1 program résztvevői. Az 50 év felettek a TÁMOP 1.1.2-11/1 programban egynegyedet meghaladó arányban vannak jelen, az „Újra tanulók” és a TÁMOP 2.1.6 Téli közfoglalkoztatás programban pedig közel egynegyedük. (20-21. sz. melléklet).

2013-ban Bács-Kiskun megyében a támogatott cégek száma 1312, egyötödével több, mint 2012-ben. Az általuk támogatással alkalmazottak száma 6,1 ezer fő szemben a 2012. évi 3,6 ezer fővel. A támogatások révén foglalkoztatást biztosító munkaadók többsége – létszám alapján - átlagosan a kereskedelem, gépjárműjavítás gazdasági ágban (egynegyedet meghaladóan), a feldolgozóiparban (14,6%-a) valamint az építőiparban (9,7%-a) tevékenykedik. Az aktív eszközöket külön-külön tekintve sem térnek el ettől lényegesen, a bér- és bérköltség támogatást elsősorban szintén a kereskedelemmel, gépjárműjavítással foglalkozó cégek igényelték. A munkaadós képzés mindössze 19 fő támogatását érintette, amely a humán-egészségügyi, szociális ellátás területén jelent meg (22. sz. melléklet).

Munkaerő-piaci támogatások megoszlása a munkaadó főtevékenysége alapján *

Munkaadó gazdasági főtevékenysége	Bértámogatás	Bérlétszám támogatás	Munkaadós képzés támogatása	Munkaerő-piaci támogatás eszközei összesen
2013				
A - Mezőgazdaság, erdőgazdálkodás, halászat	5,6	4,9	0,0	5,2
B - Bányászat, kőfejtés	0,0	0,0	0,0	0,0
C - Feldolgozóipar	15,9	14,0	0,0	14,6
D - Villamosenergia-, gáz-, gőzellátás, légkondicionálás	0,2	0,2	0,0	0,2
E - Vízellátás; szennyvíz gyűjtése, kezelése, hulladékgazdálkodás, szennyeződésmentesítés	1,5	1,2	0,0	1,3
F - Építőipar	9,2	10,1	0,0	9,7
G - Kereskedelem, gépjárműjavítás	29,1	23,3	0,0	25,3
H - Szállítás, raktározás	2,3	2,8	0,0	2,6
I - Szálláshely-szolgáltatás, vendéglátás	8,7	7,0	0,0	7,6
J - Információ, kommunikáció	2,6	2,2	0,0	2,3
K - Pénzügyi, biztosítási tevékenység	0,6	0,9	0,0	0,8
L - Ingatlanügyletek	2,7	2,0	0,0	2,3
M - Szakmai, tudományos, műszaki tevékenység	6,1	5,2	0,0	5,5
N - Adminisztratív és szolgáltatást támogató tevékenység	2,8	3,3	0,0	3,1
O - Közigazgatás, védelem, kötelező társadalombiztosítás	1,1	10,7	0,0	7,2
P - Oktatás	3,2	1,9	10,5	2,4
Q - Humán-egészségügyi, szociális ellátás	1,7	3,2	89,5	2,9
R - Művészet, szórakoztatás, szabad idő	1,2	2,0	0,0	1,7
S - Egyéb szolgáltatás	5,5	5,2	0,0	5,3
U - Területen kívüli szervezet	0,0	0,0	0,0	0,0
Összesen	100,0	100,0	100,0	100,0
2012				
A - Mezőgazdaság, erdőgazdálkodás, halászat	7,1	3,8	0,0	5,7
B - Bányászat, kőfejtés	0,1	0,0	0,0	0,1
C - Feldolgozóipar	19,1	17,5	0,0	18,4
D - Villamosenergia-, gáz-, gőzellátás, légkondicionálás	0,2	0,3	0,0	0,2
E - Vízellátás; szennyvíz gyűjtése, kezelése, hulladékgazdálkodás, szennyeződésmentesítés	2,5	1,8	0,0	2,2
F - Építőipar	8,7	10,2	0,0	9,3
G - Kereskedelem, gépjárműjavítás	24,8	22,6	0,0	23,9
H - Szállítás, raktározás	2,7	2,7	0,0	2,7
I - Szálláshely-szolgáltatás, vendéglátás	9,2	6,9	0,0	8,2
J - Információ, kommunikáció	1,4	1,8	0,0	1,5
K - Pénzügyi, biztosítási tevékenység	1,0	1,2	0,0	1,1
L - Ingatlanügyletek	3,0	2,0	0,0	2,6
M - Szakmai, tudományos, műszaki tevékenység	5,3	5,7	0,0	5,4
N - Adminisztratív és szolgáltatást támogató tevékenység	2,6	3,8	0,0	3,1
O - Közigazgatás, védelem, kötelező társadalombiztosítás	1,0	3,2	0,0	1,9
P - Oktatás	3,2	4,4	0,0	3,7
Q - Humán-egészségügyi, szociális ellátás	2,1	3,7	100,0	2,9
R - Művészet, szórakoztatás, szabad idő	0,8	1,5	0,0	1,1
S - Egyéb szolgáltatás	5,2	7,1	0,0	6,0
U - Területen kívüli szervezet	0,0	0,0	0,0	0,0
Összesen	100,0	100,0	100,0	100,0

* Tartalmazza a TÁMOP létszámát is

Adatforrás: NFSZ Adattárház

A támogatott munkáltatók kevesebb, mint kilenctizede vállalkozás, 8,3%-a költségvetési szerv és 5,6%-a nonprofit szervezet. Egy év alatt emelkedett a költségvetési szervek aránya, a nonprofit szféra és a vállalkozásoké pedig mérséklődött. A vállalkozások 61,2%-a jogi személyiségű, 38,8%-a nem jogi személy. Az összes vállalkozás 27,8%-a egyéni vállalkozás.

Munkaerő-piaci támogatások megoszlása a munkáltató gazdálkodása szerint*

Munkaadó gazdálkodási formája	Bértámogatás	Bérköltség támogatás	Munkaadós képzés támogatása	Munkaerő-piaci támogatás eszközei összesen
2013				
Költségvetési szerv	1,2	12,1	82,4	8,3
Nonprofit szervezet	4,3	6,4	17,6	5,6
Vállalkozás	94,5	81,5	0,0	86,0
Együtt	100,0	100,0	100,0	100,0
<i>Ezen belül</i>				
Jogi személyiség nélküli vállalkozás	39,5	38,3		38,8
ezen belül: egyéni vállalkozás	27,9	27,8		27,8
Jogi személyiségű vállalkozás	60,5	61,7		61,2
ezen belül:				
Egyéb jogi személyiségű vállalkozás	0,4	0,1		0,2
Jogi személyű gazdasági társaság	58,8	60,0		59,5
Szövetkezet	1,3	1,6		1,5
Vállalkozás együtt	100,0	100,0		100,0
2012				
Költségvetési szerv	1,3	5,7	40,0	3,2
Nonprofit szervezet	5,0	9,1	60,0	6,8
Vállalkozás	93,6	85,2	0,0	90,0
Együtt	100,0	100,0	100,0	100,0
<i>Ezen belül</i>				
Jogi személyiség nélküli vállalkozás	35,3	36,2		35,7
ezen belül: egyéni vállalkozás	27,6	27,6		27,6
Jogi személyiségű vállalkozás	64,7	63,8		64,3
ezen belül:				
Egyéb jogi személyiségű vállalkozás	0,4	0,1		0,3
Jogi személyű gazdasági társaság	62,6	62,7		62,7
Szövetkezet	1,7	1,0		1,4
Vállalkozás együtt	100,0	100,0		100,0

* Tartalmazza a TÁMOP létszámát is
Adatforrás: NFSZ Adattárház

Munkaerő-piaci támogatások megoszlása a munkaadó vállalati mérete szerint*

Munkaadó vállalati mérete	Bértámogatás	Bérköltség támogatás	Munkaadós képzés támogatása	Munkaerő-piaci támogatás eszközei összesen
2013				
Microvállalkozás	77,0	66,0	15,8	69,9
Kisvállalkozás	16,5	20,4	0,0	18,9
Középvállalkozás	5,7	10,5	0,0	8,8
Nagyvállalat	0,8	3,1	84,2	2,5
Együtt	100,0	100,0	100,0	100,0
2012				
Microvállalkozás	74,0	70,0	42,9	72,3
Kisvállalkozás	17,1	16,5	0,0	16,8
Középvállalkozás	7,0	11,0	0,0	8,6
Nagyvállalat	2,0	2,5	57,1	2,3
Együtt	100,0	100,0	100,0	100,0

* Tartalmazza a TÁMOP létszámát is
Adatforrás: NFSZ Adattárház

A munkaerő-piaci támogatások munkaadói főleg kisebb méretű szervezetek. Ezen támogatásokat igénybe vett munkaadók vállalati méretét tekintve, átlagosan héttizede mikrovállalkozás, közel egyötöd része kis-, 8,8 százaléka középvállalkozás, a nagyvállalatok aránya pedig két és fél százalék. Egy év alatt a kisvállalkozások aránya kettő százalékponttal emelkedett a mikrovállalkozások hátrányára, a közép és nagy vállalati cégeké minimálisan növekedett.

A foglalkoztatási támogatások munkaidejének megoszlása*

A foglalkoztatási támogatások keretében

dolgozók munkaideje többnyire nyolc óra, hat százaléknak hat óra, négy százaléknak négy óra, s fél százaléknak hét óra. Egy év alatt a részmunkaidőben alkalmazott támogatottak aránya (6 órásoké fél -, a 4 órásoké 0,1 százalékponttal emelkedett), a teljes munkaidősöké kevesebb lett (fél százalékponttal).

Támogatott munkakör munkaidő hossza	Bértámogatás	Bérköltség támogatás	Munkaerő-piaci támogatás eszközei összesen
	2013		
4 óra	2,3	4,8	3,9
6 óra	2,9	7,7	6,0
7 óra	0,3	0,7	0,5
8 óra	94,5	86,8	89,7
	2012		
4 óra	2,0	6,3	3,8
6 óra	4,4	6,9	5,4
7 óra	0,3	0,9	0,6
8 óra	93,3	86,0	90,2

* Tartalmazza a TÁMOP létszámát is
Adatforrás: NFSZ Adattárház

4. A támogatások eszközönkénti alakulása

4.1 Az egyes aktív eszközök jellemzői¹³

Foglalkoztatást elősegítő képzésben 2013-ban lényegesen többen vettek részt (kétharmadával), mint egy évvel korábban, számuk **5352 fő**. Közülük 4613-an a TÁMOP programok keretében vettek részt képzésben, akiknek többsége (47,7%-a) a TÁMOP 1.1.2-11/1; 27,4%-a a TÁMOP 2.1.6 és 24,8%-a az „Újra tanulok” programon keresztül tanulhatott. A TÁMOP programok segítségével oktatott egyének létszáma egy év alatt közel kétszeresére emelkedett.

A foglalkoztatást elősegítő képzésbe újonnan bekapcsolódók száma 3790 fő volt, a bázis év 2,1-szerese, a kilépések száma 2229 fő, amely kétötödével haladta meg az előző évit.

Az érintett létszám alapján az **aktív támogatási eszközöket igénybe vevők több, mint kétötöde részesült képzési támogatásban** (2,6%-ponttal több, mint előző évben). Képzésben részesült pályakezdők aránya 19,3%, szemben az előző év 20,4%-kal, érintett létszámuk 1031 fő.

A foglalkoztatást elősegítő képzésben érintettek többsége Kalocsa (20,1%), Kecskemét (17,5%) és Baja (13,1%) kirendeltséghez tartozik, együttes arányuk: 50,7%.

Iskolázottságuk alapján az egy évvel korábbinál kissé nagyobb arányban vettek részt képzésben a legfeljebb általános iskolát végzettek és a szakmai végzettségük (4,2; 2%-ponttal). A nők aktivitása a

¹³ 4-10. és 18-21. sz. mellékletek.

képzési támogatási formában 2013-ban négy százalékponttal nagyobb volt a férfiakénál, arányuk a tárgyévben 50,4%, az elmúlt évben 46,4% volt.

Korcsoport szerint pedig leginkább az 50 év felettiak emelkedett (három és fél százalékponttal), a 25 év alattiaké négy százalékponttal kisebbedett, a középső összevont korcsoporthoz tartozók képzési aránya növekedett előző évhez képest (fél százalékponttal). A tanfolyamok hallgatóinak többsége továbbra is 21-25 éves fiatal (20,3%), egytized körüli a 26-55 év közötti valamennyi korhossz. Jelentős az 50 év felettiak 16,8%-os összevont aránya is.

A bértámogatás révén 2013. évben **2256 fő** dolgozhatott, hat és fél százalékkal több, mint egy évvel korábban. Az év folyamán ezen támogatás által 977 fő kezdett el dolgozni, s támogatásának lejáta miatt 511 fő lépett ki a rendszerből. Az előbbieik száma egyhatodával nőtt, az utóbbiaké 35%-a az évvel korábbinak. 2013-ban 598 pályakezdő fiatal dolgozott a bértámogatás segítségével, számuk egy év alatt 18,2%-kal bővült.

Életkorukat tekintve a 21-25 éves korosztály kapott munkát legnagyobb hányadban (28,3%) e támogatási forma révén, arányuk előző évhez képest 3%-ponttal növekedett. A 26-45 év közöttiek elhelyezkedésében is jelentős szerepe volt a bértámogatásnak, a támogatottak 10-14%-a tartozik ezen korosztályok tíz éves korszávjába.

Iskolai végzettségük alapján a tárgyévben az érettségizetteknek segített leginkább ez a támogatás, de a szakmai végzettségűek és a legfeljebb általános iskolával rendelkezők is nagy hányadban a bértámogatás kihasználásával tudtak munkához jutni (arányuk 38,4; 30,9 illetve 22,1%). Egy év alatt a magasabb (érettségizett és diplomás) iskolai végzettségűek aránya emelkedett a bértámogatás által dolgozók körében.

A TÁMOP programok 2013-ban **1615 fő** munkavállalásához járultak hozzá bértámogatással, amely az előző évi létszámnál három és fél százalékkal több.

Béreköltség támogatás segítségével a tárgyévben **3942 fő** jutott munkalehetőséghez, mely két és félszerese az elmúlt évinek. Ezen belül a pályakezdők aránya 28,1%, számuk 1109 fő, mely egy év alatt 2,3-szeresére nőtt.

A TÁMOP programok keretében még nagyobb e támogatás egy év alatti bővülése, 2013-ban 175,7%-kal több álláskereső elhelyezkedését tudták elősegíteni ezzel a támogatási formával, számuk 2404 fő.

Iskolázottságuk szerint legnagyobb arányban szintén az érettségizettek és a szakmai végzettségűek dolgozhattak a támogatás révén (36,1%, 32,2%-a).

Korcsoport alapján pedig leginkább a 21-25, az 51-55 éves és a még fiatalabb (18-20 éves) korosztály tagjai tudtak visszakerülni a munkaerő-piacra a béreköltség támogatás útján (a béreköltség által támogatottak 23,5; 21,6 és 14,6%-a).

2013. évben a **vállalkozóvá válási támogatást 183 fő** vette igénybe, az előző évinél egyharmadával többen. Ezen belül mindössze 42 álláskereső a TÁMOP programokon keresztül válhatott

vállalkozóvá. 2013-ban 132 fő újonnan kezdett vállalkozni, számuk több, mint két és félszeresére növekedett. A vállalkozók nem, kor, iskolai végzettség szerinti arányai hasonlóan alakultak, mint a bértámogatás körében.

A **mobilitási támogatás** 2013-ban **15 fő** munkába járását segítette, mely alig héttizede a múlt évinek. A megyén belül a munkáltatók elsősorban Baja járásban vették igénybe ezt a támogatást, 9 támogatott ehhez a kirendeltséghez tartozik.

A **munkaadós képzés támogatása** keretében 2013. évben már csak **19 fő** oktatását finanszírozta a Munkaügyi Központ, a 2012. évi 7-tel szemben. Ebből 11 főnek a tárgyévben kezdődött a képzése.

Munkahelymegőrző támogatás révén a megyében **1361 fő** maradhatott állásban korábbi munkahelyén, 14,2%-kal többen, mint tavaly. A munkahelymegőrző támogatás 2013. évi új kedvezményezettjeinek száma 635 fő, ugyanakkor 983 főnek le is járt a támogatása.

A legtöbben Kecskemét (31,0%), Kiskunhalas (19,0%) és Baja (21,9%) térségében tarthatták meg munkájukat e támogatás segítségével.

Az NFA¹⁴ központi keretén belül a **munkahelyteremtő beruházások támogatására** 2013-ban is pályázatot hirdettek. 2013. évben az előző évhez képest a benyújtott pályázatok száma és a támogatási igény a duplájára emelkedett, mind országos, mind pedig megyei szinten. Míg 2012. évben a megyében 65 pályázat érkezett be, a 2013. évben 144 munkáltató nyújtott be pályázatot munkahelyteremtő beruházási támogatásra, így a pályázati eljárás során elnyert támogatások mértéke, valamint az új munkahelyek teremtése, továbbá a meglévő munkahelyek megőrzése e támogatás kapcsán 2013. évben jelentős növekedést mutat. A 144 pályázó közül 83 pályázóval került sor a hatósági szerződés megkötésére.

A munkahelyteremtő beruházások létszám statisztikája tartalmazza a korábbi években megvalósult beruházások továbbfoglalkoztatási létszámát is. 2013. évben Bács-Kiskun megyében a munkahelyteremtő beruházások támogatásával létrehozott munkahelyeken **összesen 666 fő dolgozott**, számuk egy év alatt 45,4%-kal nőtt. A **tárgyévben 308 fő foglalkoztatása kezdődött el**, míg 186 főnek le is járt a támogatása.

4.2 TÁMOP programok

A támogatások több mint háromötöde (8,7 ezer fő) EU forrásból, a TÁMOP programok keretében valósul meg, azon belül is a TÁMOP 1.1.2-11/1 program segíti legnagyobb létszámban az álláskeresőket, az összes támogatás felében, a TÁMOP programok közel háromnegyedében. A legtöbb

¹⁴ Nemzeti Foglalkoztatási Alap

támogatott Kalocsa (18,5%), Kecskemét (15,3%) és Baja (15,1%) térségben részesül a TÁMOP program segítségével.

A TÁMOP programokat együttvéve a nők aránya magasabb, 52,9%-os. Iskolázottságukat tekintve a támogatottak háromtizede érettségizett, 32,3%-a szakmai végzettséggel rendelkezik, 31,9%-a alapfokú végzettségű. Korcsoport szerint pedig a 21-25 év közöttiek vannak legtöbben (21,3%), de a programból részesülők közel 15%-a 51-55 éves korosztály tagja, valamint 26-60 év közöttiek korszávjában is egytized körüli arányok tapasztalhatók.

A TÁMOP 1.1.2-11/1

„A hátrányos helyzetűek foglalkoztathatóságának javítása (Decentralizált programok a konvergencia régiókban)” program 2011. május 1-jén indult, mely 2015. április 30-ig tart. A projekt célja, hogy olyan komplex, szolgáltatási és támogatási elemekkel segítse a célcsoportjába tartozókat, amely munkaerő piacon a helyi lehetőségekhez és igényekhez igazodik. A TÁMOP-1.1.2-11/1 keretében megvalósuló támogatások középpontjában a hátrányos helyzetű regisztrált álláskeresők szerepelnek.

A program hat célcsoportja az alábbi:

1. Alacsony iskolai végzettségűek
2. Pályakezdők ill. 25 év alatti fiatalok
3. 50 éven felüliek
4. GYES-ről, GYED-ről, ápolási díjról visszatérők
5. Foglalkoztatás helyettesítő támogatásban részesülők
6. Legalább 3 hónapja regisztrált álláskeresők

2013. évben TÁMOP 1.1.2-11/1 programban érintettek száma (6299 fő) egy év alatt 47,9%-kal bővült. Közülük képzésben 35%-a részesült, egynegyede bértámogatás, közel kétötöde bérköltség támogatás révén dolgozott. Ezen felül 42 egyén a támogatás segítségével vállalkozóként működött.

TÁMOP 1.1.2-11/1 programba 2013 év folyamán 3658 fő lépett be újonnan, 46,9%-kal többen, mint egy évvel azelőtt, e program közel három ezer személynek be is fejeződött. TÁMOP 1.1.2-11/1 program támogatottjainak többsége Kecskemét (19,9%-a), Baja (19,6%-a) és Kalocsa (12,9%-a) térségébe tartoznak.

Ebben a programban is a nők aránya magasabb (53,6%). Életkorukat tekintve a 21-25 évesek (24,2%) és az 51-55 évesek (15,4%) munkaerő-piaci helyzetét segíti leginkább a program. Iskolázottságuk szerint a résztvevők 37,9%-a érettségizett, 32,2%-a szakmai végzettséggel, 22,8%-a alapfokú végzettséggel rendelkezik.

Munkaadóik gazdasági ág szerinti besorolása alapján a TÁMOP 1.1.2-11/1 program résztvevők többsége, 27,1%-a a kereskedelem, gépjárműjavítás ágban, 16,3%-a a feldolgozóiparban dolgozik, ezen ágak aránya egy év alatt +3,3 és -3%-ponttal módosult.

A TÁMOP 2.1.6 „Újra tanulok”

A projekt célja, hogy javuljon a felnőttek képzés iránti motivációja, és a képzés által nagyobb eséllyel juthassanak be-, illetve vissza a munkaerő-piacra, valamint a foglalkoztatottak nagyobb eséllyel őrizhessék meg munkahelyüket.

Kiemelt célja az alacsony iskolai végzettségű, illetve szakképzetlen felnőttek képzése, akiket a hagyományos képzési programok nem, vagy csak nagyon korlátozottan érnek el.

A projekt olyan szakképzettséggel rendelkező munkavállalók képzését is célozza, akiknek a szakképzettsége elavulttá vált vagy alapul szolgál olyan egyéb új képesség, végzettség megszerzésére, amely valós munkaerő-piaci igényekre épül. A projekt teljes időszak: 2012. április - 2015. április.

A programban résztvevők (1145 fő) 56,7%-a férfi. Korcsoport szerint e program résztvevői közül legnagyobb hányadban a 46-50 évesek (14,4%) és a 41-45 évesek (14,1%) használják ki ezt a lehetőséget, de hasonló nagyságrendű a 36-40 és 51-55 évesek egyformán 13,4%-a is. Iskolai végzettségüket tekintve a résztvevők több mint fele általános iskolai bizonyítvánnyal rendelkezik. Területileg legtöbben Kalocsa (23,5%), Kunszentmiklós (16,5%) és Kiskunhalas (13,4%) térségben vesznek részt e programban.

A projekt indikátorait tekintve alacsony a lemorzsolódás, mely köszönhető a szakmailag jól megalapozott kiválasztásnak és a minőségi mentorálásnak.

Az év legjelentősebb bevonási keretét a **téli program elem a TÁMOP 2.1.6** jelentette, mely Bács megyében a 2013 év végi és 2014 év eleji téli hónapjaiban 4354 főt érintett. Ebből 2013 évet érintően 1266 fő, amiből 200 fő pályakezdő fiatal volt.

A képzések típusai szerint alapkompétencia, OKJ-s szakképzések és egyéb jellegűek indultak. Emellett az év végén további 100 fő került LHH-s¹⁵ képzésbe Bácsalmás és Jánoshalma térségeken.

4.3 „Első Munkahely Garancia” program

A pályakezdőket sújtó munkaerő-piaci feszültség kezelése, a fiatal munkavállalók munkaerő-piaci helyzetének javítása, az első munkahely megszerzésének elősegítése, valamint a szükséges munkatapasztalat megszerzésének biztosítása érdekében, 2013. évben is folytatódott az „Első munkahely garancia” központi munkaerő-piaci program.

A program célcsoportja az FtL¹⁶ törvény szerinti 25 év alatti pályakezdők köre. A teljes program-időszak 2013.március 1-től 2013. december 31-ig tartott, 2014. évre csak a továbbfoglalkoztatási

¹⁵ LHH: Leghátrányosabb helyzetű.

¹⁶ 1991. évi IV. Foglalkoztatási törvény.

kötelezettség nyúlhatott át. Az „Első munkahely garancia” program a foglalkoztatók körében keresett eszköz volt. A munkáltatók a fiatal álláskeresőket a munkatapasztalat hiánya miatt támogatás nélkül nem szívesen alkalmazzák, ezért pozitív volt a fogadtatása a 100%-os mértékű bér- és járuléktámogatásnak.

Az „Első munkahely garancia” program 2013-ban 309 fiatalnak adott lehetőséget az első munkahelyéhez, hogy gyakorlatot, tapasztalatot szerezzen. Legtöbbször Baja (26,5%), Kecskemét (16,8%) és Kiskörös (15,5%) térségben dolgoztak e program révén.

A programban résztvevők minimális többsége (50,2%-a) nő. Korukat tekintve közel háromnegyedük 21-25 év közötti fiatal, a többiek 18-20 évesek. Legtöbbjük (51,5%-uk) érettségivel rendelkezett, szakmai középfokú végzettsége közel háromtizedüknek volt. A legfeljebb általános iskolát végzettek aránya 13%, a diplomásoké 6,8% volt.

4.4 Nyári diákmunka

A „Nyári diák munka elősegítése” c. központi munkaerő-piaci program indítására először került sor 2013-ban. A program prevenciós jelleggel indult, célja a korai munkatapasztalat és munkaszocializációs folyamat elősegítésével az inaktívvá válás megfékezése a fiatalok körében. A program ezen felül az önkormányzatoknál és 100%-ban önkormányzati intézményekben a nyári szabadságolási időszakban jelentkező kiegészítő munkaerőigények kielégítését is szolgálta.

A program célcsoportjába azok a fiatalok tartoztak, akik 16-25 év közötti nappali tagozaton tanuló diákok, közvetítést kérőként nyilvántartásba vételüket kérték és foglalkoztatásra irányuló, vagy vállalkozói jogviszonnyal nem rendelkeztek. A program 2013. június 15-től 2013. augusztus 31-ig tartott. A diákok jellemzően olyan adminisztratív és zöldterület kezelési feladatokat kaptak, melyek nem igényelnek különösebb szakmai tapasztalatot, vagy speciális ismeretet.

A nyári diákmunka programban 363 diák vett részt, közülük 55,4% nő. A fiatalok közel fele 18-20 év közötti, kétötöde 17 év alatti és 15%-a 21-25 éves volt. Iskolai szintjük alapján többségük (52,5%-uk) még nem végezte el a középiskolát.

5. Közfoglalkoztatás

A közfoglalkoztatási programok célja, hatása:

- növelje a munkaerő piacon hátrányban lévők, köztük az alacsony iskolai végzettségűek, a tartósan munka nélkül lévők, a megváltozott munkaképességűek és roma származású munkavállalók foglalkoztatását, foglalkoztathatóságát,
- fokozza az álláskeresői aktivitást,
- segítse elő a versenyszférába az elsődleges munkaerő piacra történő visszatérést, belépést,

- a munkaerő-piaci esélyek növelése érdekében a halmozottan hátrányban lévő foglalkoztatást helyettesítő támogatásban részesülő, illetve álláskeresési vagy szociális ellátásra nem jogosult álláskeresők (kiemelten a megváltozott munkaképességűek, a hajléktalanok, menekültek, roma nemzetiségű álláskeresők) foglalkoztatása
- természeti és épített környezet védelme
- közétkeztetés minőségének javítása, helyben megtermelt termények felhasználásával, e tekintetben önellátó, önfenntartó települések kialakítása
- rendezett közösségi terek, élhető települések megvalósítása, fokozottan támaszkodva a civil szervezetek közreműködésére;
- területi vízrendezési, vízkár elhárítási és mezőgazdasági vízhasznosítási feladatokban a közfoglalkoztatottak fokozottabb bevonása

2013-ban ehhez az alábbi eszközök álltak rendelkezésünkre:

1. Hosszabb időtartamú közfoglalkoztatás támogatása
2. Országos közfoglalkoztatási programok
3. Kistérségi Startmunka mintaprogramok
 - A Startmunka-programok elemei:
 - ✓ mezőgazdasági projekt –növénytermesztés, állattenyésztés
 - ✓ illegális hulladék lerakóhelyek felszámolása
 - ✓ belvízelvezetés
 - ✓ mezőgazdasági földutak rendbetétele
 - ✓ közúthálózat javítása
 - ✓ biomassza kazánprogram
 - ✓ téli- és egyéb értékteremtő
 - ✓ helyi sajátosságokra épülő program
4. Téli közfoglalkoztatás

Bács-Kiskun megyében 2013. évben a közfoglalkoztatási programokban foglalkoztatottak érintett létszáma 16,8 ezer fő volt, háromtizedével több az egy évvel korábbinál. A közfoglalkoztatásban a férfiak száma meghaladta a kilenc ezer főt, a nőké 7,7 ezer fő, arányuk 54 és 46%. Az előző évhez képest emelkedett a nők aránya (kettő százalékponttal). Életkorukat tekintve többségük 51-55 és 21-25 éves (14,4 és 14%-a), a 25-50 év közöttiek valamennyi tíz éves korszájában 10-13% közötti a részesedésük, de hasonlóan magas az 56-60 évesek kilenc százalékos aránya.

A közfoglalkoztatásban érintettek többsége (fele) alacsony végzettségű, ezen belül 5,9%-a a nyolc általános iskolát sem fejezte be. A résztvevők 31,5%-a szakmai -, és 15,6%-a érettségit adó középfokú végzettséggel rendelkezik, 2,3%-a diplomás, ezen belül is a főiskolások aránya 1,7 százalék.

A közfoglalkoztatásban érintettek több mint fele (8,9 ezer fő) hosszabb időtartamú, közel egynegyede országos közfoglalkoztatásban (4,1 ezer fő) és 22,1%-a kistérségi start munka mintaprogram (3,7 ezer fő) által dolgozik (24-26. sz. melléklet).

Mellékletek

Gazdasági aktivitási adatok *

Megnevezés	Bács-Kiskun megye			Országosan			
	2012. év	2013. év	változás, %, % -pont	2012. év	2013. év	változás, %, % -pont	
gazdaságilag aktívák száma	220,5	224,1	1,6	4353,5	4387,3	0,8	
gazdaságilag inaktívák száma	178,6	173,5	-2,9	3303,2	3243,3	-1,8	
munkanélküliek száma (ILO)	ezer fő	20,9	23,9	14,4	475,6	448,9	-5,6
foglalkoztatottak száma		199,6	200,2	0,3	3877,9	3938,4	1,6
aktivitási arány		55,2	56,4	1,2	56,9	57,5	0,6
foglalkoztatási arány	%	50,0	50,4	0,4	50,6	51,6	1,0
munkanélküliségi ráta		9,5	10,7	1,2	10,9	10,2	-0,7

* KSH Munkaerő-felmérés. Stadat éves adatok

1. sz. melléklet

A nyilvántartott álláskeresők, a pályakezdő álláskeresők és a betöltetlen álláshelyek átlagos száma 2013. évben és változása az előző év azonos időszakához képest munkaerőpiaci körzetenként

Körzet	Nyilvántartott álláskeresők		Nyilvántartott pályakezdő álláskeresők		Betöltetlen álláshelyek	
	átlag létszáma	Az előző év azonos időszakának %-ában	átlag létszáma	Az előző év azonos időszakának %-ában	átlagos száma	Az előző év azonos időszakának %-ában
Kecskemét	7660	92,3	981	102,3	453	109,7
Baja	4145	95,8	599	107,7	276	198,9
Kalocsa	3457	97,3	515	119,2	157	135,1
Kiskőrös	3027	104,2	396	112,3	141	148,2
Kiskunfélegyháza	1930	83,4	275	89,9	141	76,5
Kiskunhalas	2881	97,6	458	106,3	105	136,5
Bácsalmás	1256	101,2	185	106,2	55	100,0
Kiskunmajsa	1342	95,5	210	103,8	25	101,0
Kunszentmiklós	2028	99,6	270	107,3	78	89,1
Tiszakécske	979	111,8	147	127,2	45	162,7
Jánoshalma	1615	100,6	259	112,7	86	278,7
Összesen	30319	96,2	4292	107,1	1564	124,9

Adatforrás: NFSZ Adattárház

A nyilvántartott álláskeresők átlagos összetétele ellátási formák szerint, 2013. évben

Körzet	Álláskeresési járadékban		Álláskeresési segélyben		Foglalkoztatás helyettesítő támogatás		Ellátásban nem	
	részeseülők átlag							
	száma	az előző év azonos időszakának %-ában	száma	az előző év azonos időszakának %-ában	száma	az előző év azonos időszakának %-ában	száma	az előző év azonos időszakának %-ában
Kecskemét	779	75,7	159	115,1	2638	92,7	4083	95,2
Baja	304	75,8	89	143,6	1203	90,0	2550	101,0
Kalocsa	278	74,4	59	199,2	952	102,0	2167	97,8
Kiskőrös	237	76,1	87	144,7	718	109,9	1985	105,6
Kiskunfélegyháza	168	69,5	63	117,5	525	85,1	1175	83,7
Kiskunhalas	188	81,2	13	223,9	1205	96,3	1477	100,8
Bácsalmás	87	93,3	22	177,5	443	92,0	704	107,6
Kiskunmajsa	86	81,2	13	86,3	521	97,3	723	96,3
Kunszentmiklós	179	82,8	54	131,2	523	92,2	1272	104,9
Tiszakécske	94	85,2	33	154,5	189	141,8	663	108,6
Jánoshalma	85	99,8	10	118,0	720	85,8	800	119,1
Összesen	2485	77,7	602	134,5	9636	94,5	17597	99,6

Adatforrás: NFSZ Adattárház

A 2013. július 1-jei illetékesség változás miatt kirendeltségi szinten az adatok nem összehasonlíthatók.

Összetétel adatok
A nyilvántartott álláskeresők száma, összetétele, 2013. évben

Megnevezés		Kecskemét	Baja	Kalocsa	Kiskőrös	Kiskunfélegyháza	Kiskunhalas	Bácsalmás	Kiskunmajsza	Kunszentmiklós	Tiszakécske	Jánoshalma	Megye
		Átlag létszám											
Nem	Férfi	3641	2102	1541	1352	881	1348	624	667	957	421	799	14333
	Nő	4019	2043	1915	1675	1049	1533	632	675	1070	558	816	15986
	Együtt	7660	4145	3457	3027	1930	2881	1256	1342	2028	979	1615	30319
Iskolai	ált. iskolai végz. nélkül	252	90	130	147	49	332	54	128	116	22	154	1474
	általános iskola	2633	1185	1159	1057	679	912	481	493	908	289	626	10421
	alapfokú	2885	1276	1289	1204	727	1244	535	622	1024	311	780	11895
	s zakiskola	142	65	65	84	24	37	25	18	45	48	33	586
	s szakmunkásképző	1931	1507	1138	936	585	916	429	381	549	355	481	9208
	gimnázium	722	319	228	240	158	184	121	141	151	115	148	2528
	s zakközépiskola	1266	642	532	370	305	387	92	129	185	88	120	4116
	technikum	177	112	77	94	44	25	19	24	29	24	26	651
	középfokú	4238	2645	2040	1724	1116	1549	686	693	959	630	809	17089
	főiskola	386	173	100	72	60	55	30	19	37	31	22	983
egyetem	150	50	29	28	28	33	5	8	8	7	5	351	
felsőfokú	536	223	128	99	87	88	35	27	45	38	27	1335	
Kor	17 év és alatta	8	3	6	2	2	0	1	2	3	2	5	32
	18 - 20 év	391	177	189	167	93	169	64	74	116	55	85	1579
	21 - 25 év	1113	628	525	408	279	451	191	220	308	141	262	4524
	25 év és alatta	1511	808	720	576	373	620	255	296	427	197	352	6136
	26 - 30 év	788	432	380	302	210	322	132	142	196	92	178	3173
	31 - 35 év	879	464	371	344	195	325	131	155	204	101	178	3346
	36 - 40 év	984	481	423	400	233	390	151	172	260	111	228	3833
	41 - 45 év	861	509	404	386	238	366	149	183	243	111	204	3653
	46 - 50 év	817	490	378	325	206	331	135	142	216	108	178	3327
	26 - 50 év	4328	2375	1957	1756	1081	1733	697	794	1120	524	967	17332
	51 - 55 év	963	508	411	342	229	289	147	136	231	125	159	3540
	56 - 60 év	788	422	333	317	224	225	144	102	231	123	128	3035
	60 év felett	69	33	36	37	23	14	14	13	20	10	9	276
50 év felett	1820	963	780	695	476	528	304	251	482	258	296	6851	

Adatforrás: NFSZ Adattárház

A nyilvántartott álláskereső és a betöltetlen állás helyek állomány-főcsoportonként, 2013. évben

Állománycsoport	Kecskemét	Baja	Kalocsa	Kiskőrös	Kiskunfélegyháza	Kiskunhalas	Bácsalmás	Kiskunmajska	Kunszentmiklós	Tiszaújváros	Jánoshalma	Megye
<i>Nyilvántartott álláskereső átlag létszáma</i>												
segédmunkás	1081	836	817	646	554	1209	330	356	505	184	341	6861
betanított munkás	2534	1079	739	1100	411	677	261	406	639	318	467	8632
szakmunkás	2346	1471	1332	945	680	721	505	414	674	338	607	10033
Összes fizikai	5961	3387	2888	2691	1646	2607	1097	1176	1818	840	1416	25526
ügymenetvezető	235	236	82	36	116	100	34	48	43	17	57	1005
ügymenetvezető	1097	440	406	266	131	117	91	96	143	88	120	2994
irányító	299	61	55	21	30	24	17	14	15	27	14	578
vezető	56	17	21	13	6	27	7	5	8	7	7	174
felsővezető	4	1	3	0	1	2		0	2			12
Összes szellemi	1691	754	567	336	284	270	150	163	210	139	198	4763
Mindösszesen	7660	4145	3456	3027	1930	2881	1256	1342	2028	979	1615	30319
<i>A hó végén még betöltetlen állás helyek átlagos száma</i>												
segédmunkás	85	165	41	54	109	51	38	7	49	16	54	668
betanított munkás	155	31	27	21	15	18	6	6	7	6	11	304
szakmunkás	124	43	62	38	15	25	7	7	17	21	14	373
Összes fizikai	364	239	130	113	138	94	52	20	73	43	80	1345
ügymenetvezető	33	4	2	11	0	3	1	1	1	0	2	57
ügymenetvezető	46	25	17	13	2	6	1	5	2	2	2	120
irányító	8	6	8	4	1	2	1	0	2	0	0	31
vezető	3	1	1	1	0	1	0	0	0	0	3	10
felsővezető												
Összes szellemi	89	37	27	28	3	11	3	6	5	3	7	218
Mindösszesen	453	276	157	141	141	105	55	25	78	45	86	1563

Adatforrás: NFSZ Adattárház

2. sz. melléklet folytatás

A nyilvántartott pályakezdő álláskeresők száma, összetétele, 2013. évben

Megnevezés		Kecskemét	Baja	Kalocsa	Kiskörös	Kiskunfélegyháza	Kiskunhalas	Bácsalmás	Kiskunmajsza	Kunszentmiklós	Tiszaújváros	Jánoshalma	Megye
		Átlag létszám											
Nem	Férfi	439	297	243	179	126	217	89	104	134	59	140	2027
	Nő	542	302	272	217	149	240	95	106	136	88	119	2266
	Együtt	981	599	515	396	275	458	184	210	270	146	259	4292
Iskolai	ált. iskolai végz. nélkül	16	8	10	16	2	35	2	17	14	2	18	140
	általános iskola	257	128	130	99	72	129	52	61	82	25	90	1125
	alapképzés	272	136	140	115	74	164	54	78	96	27	108	1264
	s szakiskola	51	9	16	44	8	17	5	6	19	8	5	187
	s szakmunkásképző	145	140	106	63	58	112	53	39	55	46	50	868
	gimnázium	102	74	52	53	31	36	33	43	39	35	51	550
	s szakközépiskola	293	171	151	81	72	104	33	32	47	20	36	1038
	technikum	31	21	19	21	7	2	3	6	6	3	6	125
	középfokú	621	415	344	262	176	270	126	126	166	112	147	2768
Kor	főiskola	56	31	18	8	10	8	4	3	4	5	3	151
	egyetem	31	16	12	10	14	16	0	3	3	2	1	109
	felsőfokú	87	47	30	19	24	23	4	6	7	7	4	260
Kor	17 év és alatta	8	3	6	2	2	0	1	2	3	2	5	32
	18 - 20 év	356	171	182	160	91	164	63	71	109	54	81	1502
	21 - 25 év	583	408	314	230	175	276	118	133	155	87	163	2642
	25 év és alatta	947	582	502	391	268	440	181	206	266	143	249	4175
	26 - 30 év	33	17	13	5	7	17	3	4	4	4	10	115
	31 - 35 év	1					1						2
	25 év felett	34	17	13	5	7	18	3	4	4	4	10	117

Adatforrás: NFSZ Adattárház

A nyilvántartott állás keresők számának alakulása havonta, munkaerőpiaci körzetenként, 2013. év

Körzet	január	február	március	április	május	június	július	augusztus	szeptember	október	november	december
Kecskemét	8692	8752	8761	8062	7695	7788	7404	7234	7468	7105	6789	6165
Baja	4928	5188	4995	4678	4343	4301	3704	3653	3633	3609	3474	3236
Kalocsa	4743	4908	3652	3388	3155	3144	3112	3088	3071	3121	3013	3083
Kiskőrös	3639	3735	3288	2916	2734	2693	3049	2957	2887	2881	2819	2731
Kiskunfélegyháza	2558	2666	2497	2274	2169	2057	1589	1580	1476	1485	1414	1398
Kiskunhalas	3505	3666	3102	2980	2862	2855	2837	2823	2699	2754	2285	2204
Bácsalmás	1606	1785	1404	1253	1154	1089	1360	1308	1234	1188	835	856
Kiskunmajsa	1679	1670	1497	1342	1311	1260	1245	1244	1231	1266	1153	1200
Kunszentmiklós	2535	2631	2402	1988	1877	1840	1922	1829	1798	1760	1852	1899
Tiszakécske	1078	1112	1065	930	834	830	1073	1047	1007	923	935	912
Jánoshalma	1872	1929	1759	1570	1498	1490	1626	1597	1591	1633	1464	1356
Összesen:	36835	38042	34422	31381	29632	29347	28921	28360	28095	27725	26033	25040

Adatforrás: NFSZ Adattárház

4. sz. melléklet

Munkaerő-piaci támogatások eszközei

Foglalkoztatási eszközök	Érintett bruttó létszám				
	fő		az előző évi	megoszlása, %	
	2013	2012	%-ában	2013	2012
Foglalkoztatást elősegítő képzés támogatása	5352	3224	166,0	40,6	38,0
Állskereső klubban való részvétel idejére keresetpótló juttatás	43			0,3	
Bértámogatás	2256	2120	106,4	17,1	25,0
Állskereső vállalkozóvá válását elősegítő támogatások	183	138	132,6	1,4	1,6
Bérlétszám támogatás	3942	1523	258,8	29,9	18,0
Helyközi utazás támogatása	15	22	68,2	0,1	0,3
Munkaadós képzés támogatása	19	7	271,4	0,1	0,1
Munkaerőpiaci támogatás eszközei *	11810	7034	167,9	89,7	83,0
ezen belül:					
TÁMOP-1.1.2-11/1	6299	4259	147,9	47,8	50,2
Első munkahely garancia 2013	309			2,3	
Első munkahely garancia (de minimis támogatással)		341			4,0
Első munkahely garancia (nem de minimis támogatással)		7			0,1
"Újra tanulók"	1145	617		8,7	7,3
TÁMOP 1.1.1 program		226			2,7
Nyári diák munka	363			2,8	
TÁMOP 2.1.6 program	1266			9,6	
Munkaerő-piaci Programok	9382	5450	172,1	71,2	64,3
Munkahelymegőrző támogatás	1361	1192	114,2	10,3	14,1
Szakképzettséggel rendelkező pályakezdők munkatapasztalat-szerzése		253			3,0
Egyéb aktív eszközök **	1361	1445	94,2	10,3	17,0
TÁMOGATÁSOK ÖSSZESEN	13171	8479	155,3	100,0	100,0
Munkahelyteremtő beruházás ***	666	458	145,4	4,8	5,1
MINDÖSSZESEN	13837	8937	154,8		

* NFSZ Adattárház szerint

** Kirendeltségek nyilvántartása alapján

*** Munkahelyteremtő beruházás támogatásával létrehozott munkahelyeken foglalkoztatottak létszáma, a továbbfoglalkoztatási kötelezettséggel együtt.

A támogatások be- és kilépési forgalma

Foglalkoztatási eszközök	Belépők száma					Kilépők száma				
	fő		az előző évi	megoszlás, %		fő		az előző évi	megoszlás, %	
	2013	2012	%-ában	2013	2012	2013	2012	%-ában	2013	2012
Foglalkoztatást elősegítő képzés támogatása	3 760	1 789	210,2	51,0	40,2	2229	1602	139,1	39,5	36,2
Álláskereső klubban való részvétel idejére keresetpótló juttatás	31					31				
Bértámogatás	977	839	116,4	13,2	18,9	511	1447	35,3	9,1	32,7
Álláskeresők vállalkozóvá válását elősegítő támogatások	132	50	264,0	1,8	1,1	109	88	123,9	1,9	2,0
Bérlétszám támogatás	1 826	903	202,2	24,8	20,3	1773	563	314,9	31,4	12,7
Helyközi utazás támogatása	5	7	71,4	0,1	0,2	2	12	16,7	0,0	0,3
Munkaadós képzés támogatása	11	4	275,0	0,1	0,1					
Munkaerőpiaci támogatás eszközei *	6 742	3 592	187,7	91,4	80,8	4655	3712	125,4	82,6	83,8
ezen belül:										
TÁMOP-1.1.2-11/1	3658	2490	146,9	49,6	56,0	2950	2841	103,8	52,3	64,1
Első munkahely garancia 2013	307					268				
Első munkahely garancia (de minimis támogatással)		341		0,0	7,7	319	14	2278,6	5,7	0,3
Első munkahely garancia (nem de minimis támogatással)		7		0,0	0,2	8	0		0,1	0,0
"Újra tanulok"	732	617	118,6	9,9	13,9	675	204	330,9	12,0	4,6
TÁMOP 1.1.1 program		57	0,0	0,0	1,3	11	158	7,0	0,2	3,6
Nyári diák munka	363				0,0	328				0,0
TÁMOP 2.1.6 program	1266				0,0					0,0
Munkaerő-piaci Programok	6326	3512	180,1	85,8	79,0	4559	3217	141,7	80,9	72,6
Munkahelymegőrző támogatás	635	848	74,9	8,6	19,1	983	466	210,9	17,4	10,5
Szakképzettséggel rendelkező pályakezdeők munkatapasztalat-szerzése		7	0,0	0,0	0,2		253	0,0	0,0	5,7
Egyéb aktív eszközök **	635	855	74,3	8,6	19,2	983	719	136,7	17,4	16,2
TÁMOGATÁSOK ÖSSZESEN	7 377	4 447	165,9	100,0	100,0	5 638	4 431	127,2	100,0	100,0
Munkahelyteremtő beruházás ***	308	196	157,1	4,0	4,2	186	100	186,0	3,2	2,2
MINDÖSSZESEN	7 685	4 643	165,5			5 824	4 531	128,5		

* NFSZ Adattárház

** Kirendeltségek nyilvántartása alapján.

*** Munkahelyteremtő beruházás támogatásával létrehozott munkahelyeken foglalkoztatottak létszáma, a továbbfoglalkoztatási kötelezettséggel együtt.

Munkaerő-piaci támogatásokban résztvevő pályakezdek száma

Foglalkoztatási eszközök	Érintett létszám			Belépők száma		Kilépők száma	
	2013	2012	az előző évi %-ában	2013	2012	2013	2012
Foglalkoztatást elősegítő képzés támogatása	1031	659	156,4	797	387	485	423
Álláskereső klubban való részvétel idejére keresetpótló juttatás	16			15		15	
Bértámogatás	598	506	118,2	249	214	147	345
Álláskeresők vállalkozóvá válását elősegítő támogatások	18	10	180,0	13	5	9	5
Bérköltség támogatás	1109	476	233,0	708	420	761	140
Helyközi utazás támogatása	10	12	83,3	2	7	1	4
Munkaerő-piaci támogatás eszközei *	2782	1663	167,3	1784	1033	1418	917
ezen belül:							
TÁMOP-1.1.2-11/1	1555	1082	143,7	1105	626	757	805
Első munkahely garancia (de minimis támogatással)	316	323			323	310	14
Első munkahely garancia (nem de minimis támogatással)	8	7			7	8	0
"Újra tanulok"	122	62		77	62	61	17
Első munkahely garancia 2013	289	0		289	0	263	0
Nyári diák munka	11			11		9	
TÁMOP 2.1.6 program	200			200			
Munkaerő-piaci Programok	2501	1474	169,7	1682	1018	1408	836
Szakképzettséggel rendelkező pályakezdek munkatapasztalat-szerzése		253	0,0		7		253
Egyéb aktív eszközök **	0	253	0,0	0	7	0	253
TÁMOGATÁSOK ÖSSZESEN	2782	1916	145,2	1784	1040	1418	1170

* NFSZ Adattárház

** Kirendeltségek nyilvántartása alapján.

Munkaerő-piaci támogatások eszközei kirendeltségenként, 2013

Foglalkoztatási eszközök (érintett létszám)	Bácsalmási járás	Bajai járás	Jánoshalmi járás	Kalocsai járás	Kecskeméti járás	Kiskőrösi járás	Kiskunfélegyházi járás	Kiskunhalasi járás	Kiskunmajsai járás	Kunszentmiklósi járás	Tiszakécskei járás	Bács-Kiskun megye
Foglalkoztatást elősegítő képzés támogatása	331	703	301	1077	935	281	294	408	193	557	272	5352
Álláskereső klubban való részvétel idejére keresetpótló juttatás	3	6	3	0	16	7	3	2	0	0	3	43
Bértámogatás	138	387	114	257	389	295	127	152	91	159	147	2256
Álláskeresők vállalkozóvá válását elősegítő tá	10	28	8	26	36	23	10	17	13	6	6	183
Bérlétszám támogatás	371	677	151	578	690	375	202	357	112	250	179	3942
Helyközi utazás támogatása	1	9	1	2	0	0	0	0	1	0	1	15
Munkaadós képzés támogatása	0	0	0	2	11	0	3	2	1	0	0	19
Munkaerő-piaci támogatás eszközei *	854	1810	578	1942	2077	981	639	938	411	972	608	11810
ezen belül:												
TÁMOP-1.1.2-11/1	361	1044	297	810	1254	586	342	619	185	465	336	6299
"Újra tanulok"	142	86	99	269	69	72	18	154	13	189	34	1145
Első munkahely garancia 2013	15	82	6	37	52	48	7	27	12	13	10	309
A nyári diákmunka elősegítése	19	95	8	25	68	42	38	19	10	22	17	363
TÁMOP 2.1.6 - téli közfoglalkoztatás	0	182	86	536	6	23	129	1	12	144	147	1266
Munkaerő-piaci Programok	537	1489	496	1677	1449	771	534	820	232	833	544	9382
Munkahelymegőrző támogatás	31	298	6	95	422	121	40	258	35	39	16	1361
Csoportos személyszállítás												0
Egyéb aktív eszközök **	31	298	6	95	422	121	40	258	35	39	16	1361
TÁMOGATÁSOK ÖSSZESEN	885	2108	584	2037	2499	1102	679	1196	446	1011	624	13171
előző évi %-ában	149,5	175,5	169,3	191,6	118,9	143,1	182,0	142,2	132,0	155,3	305,9	155,3

* NFSZ Adattárház

** Kirendeltségek nyilvántartása alapján.

Munkaerő-piaci támogatások eszközei kirendeltségenként, 2012

Foglalkoztatási eszközök (érintett létszám)	Bácsalmási Kirendeltség	Bajai Kirendeltség	Jánoshalmi Kirendeltség	Kalocsai Kirendeltség	Kecskeméti Kirendeltség	Kiskőrösi Kirendeltség	Kiskunfélegyházi Kirendeltség	Kiskunhalasi Kirendeltség	Kiskunmajsai Kirendeltség	Kunszentmiklósi Kirendeltség	Tiszakécskei Kirendeltség	Bács-Kiskun megye
Foglalkoztatást elősegítő képzés támogatása	271	409	164	354	973	154	114	249	177	281	78	3224
Álláskereső klubban való részvétel idejére keresetpótló juttatás												
Bértámogatás	112	315	99	262	423	286	115	160	81	191	76	2120
Álláskeresők vállalkozóvá válását elősegítő támogatások	2	19	9	31	30	20	4	11	2	9	1	138
Bérek költség támogatás	160	209	67	230	291	166	73	140	36	109	42	1523
Helyközi utazás támogatása	1	19	0	0	0	0	0	0	1	0	1	22
Munkaadós képzés támogatása	0	0	0	2	0	0	3	2	0	0	0	7
Munkaerő-piaci támogatás eszközei *	546	971	339	879	1717	626	309	562	297	590	198	7034
ezen belül:												
TÁMOP-1.1.2-11/1	242	564	168	533	1139	397	208	370	129	354	155	4259
Első munkahely garancia (de minimis támogatással)	27	80	23	48	36	31	22	37	12	14	11	341
Első munkahely garancia (nem de minimis támogatással)	0	2	2	0	0	2	0	1	0	0	0	7
"Újra tanulok"	124	57	80	103	27	36	8	74	5	95	8	617
TÁMOP 1.1.1 program	17	54	15	37	63	24	5	6	3	1	1	226
Munkaerő-piaci Programok	410	757	288	721	1265	490	243	488	149	464	175	5450
Munkahelymegőrző támogatás	45	188	0	152	321	113	58	239	35	37	4	1192
Szakképzettséggel rendelkező pályakezdők munkatapasztalat-szerzése	1	42	6	32	63	31	6	40	6	24	2	253
Csoportos személyszállítás	0	0	0	0	0	0	0	0	0	0	0	0
Egyéb aktív eszközök **	46	230	6	184	384	144	64	279	41	61	6	1445
TÁMOGATÁSOK ÖSSZESEN	592	1201	345	1063	2101	770	373	841	338	651	204	8479

* NFSZ Adattárház

** Kirendeltségek nyilvántartása alapján.

** Kirendeltségek nyilvántartása alapján.

Munkaerő-piaci támogatások megoszlása kirendeltségenként, 2013

Foglalkoztatási eszközök (érintett létszám)	Bácsalmási járás	Bajai járás	Jánoshalmi járás	Kalocsai járás	Kecskeméti járás	Kiskőrösi járás	Kiskunfélegyházi járás	Kiskunhalasi járás	Kiskunmajsai járás	Kunszentmiklósi járás	Tiszakécskei járás	Bács-Kiskun megye
Foglalkoztatást elősegítő képzés támogatása	6,2	13,1	5,6	20,1	17,5	5,3	5,5	7,6	3,6	10,4	5,1	100,0
Álláskereső klubban való részvétel idejére keresetpótló juttatás	7,0	14,0	7,0	0,0	37,2	16,3	7,0	4,7	0,0	0,0	7,0	100,0
Bértámogatás	6,1	17,2	5,1	11,4	17,2	13,1	5,6	6,7	4,0	7,0	6,5	100,0
Álláskeresők vállalkozóvá válását elősegítő támogatás	5,5	15,3	4,4	14,2	19,7	12,6	5,5	9,3	7,1	3,3	3,3	100,0
Béreköltség támogatás	9,4	17,2	3,8	14,7	17,5	9,5	5,1	9,1	2,8	6,3	4,5	100,0
Helyközi utazás támogatása	6,7	60,0	6,7	13,3	0,0	0,0	0,0	0,0	6,7	0,0	6,7	100,0
Munkaadós képzés támogatása	0,0	0,0	0,0	10,5	57,9	0,0	15,8	10,5	5,3	0,0	0,0	100,0
Munkaerő-piaci támogatás eszközei *	7,2	15,3	4,9	16,4	17,6	8,3	5,4	7,9	3,5	8,2	5,1	100,0
ezen belül:												
TÁMOP-1.1.2-11/1	5,7	16,6	4,7	12,9	19,9	9,3	5,4	9,8	2,9	7,4	5,3	100,0
"Újra tanulok"	12,4	7,5	8,6	23,5	6,0	6,3	1,6	13,4	1,1	16,5	3,0	100,0
Első munkahely garancia 2013	4,9	26,5	1,9	12,0	16,8	15,5	2,3	8,7	3,9	4,2	3,2	100,0
A nyári diákmunka elősegítése	5,2	26,2	2,2	6,9	18,7	11,6	10,5	5,2	2,8	6,1	4,7	100,0
TÁMOP 2.1.6 - téli közfoglalkoztatás	0,0	14,4	6,8	42,3	0,5	1,8	10,2	0,1	0,9	11,4	11,6	100,0
<i>Munkaerő-piaci Programok</i>	<i>5,7</i>	<i>15,9</i>	<i>5,3</i>	<i>17,9</i>	<i>15,4</i>	<i>8,2</i>	<i>5,7</i>	<i>8,7</i>	<i>2,5</i>	<i>8,9</i>	<i>5,8</i>	<i>100,0</i>
Munkahelymegőrző támogatás	2,3	21,9	0,4	7,0	31,0	8,9	2,9	19,0	2,6	2,9	1,2	100,0
Csoportos személyszállítás												
Egyéb aktív eszközök **	2,3	21,9	0,4	7,0	31,0	8,9	2,9	19,0	2,6	2,9	1,2	100,0
TÁMOGATÁSOK ÖSSZESEN	6,7	16,0	4,4	15,5	19,0	8,4	5,2	9,1	3,4	7,7	4,7	100,0

* NFSZ Adattárház

** Kirendeltségek nyilvántartása alapján.

Munkaerő-piaci támogatások megoszlása eszközönként, 2013

Foglalkoztatási eszközök (érintett létszám)													%
	Bácsalmási járás	Bajai járás	Jánoshalmi járás	Kalocsai járás	Kecskeméti járás	Kiskőrösi járás	Kiskunfélegyházi járás	Kiskunhalasi járás	Kiskunmajsai járás	Kunszentmiklósi járás	Tiszaújvárosi járás	Bács-Kiskun megye	
Foglalkoztatást elősegítő képzés támogatása	37,4	33,3	51,5	52,9	37,4	25,5	43,3	34,1	43,3	55,1	43,6	40,6	
Álláskereső klubban való részvétel idejére keresetpótló juttatás	0,3	0,3	0,5	0,0	0,6	0,6	0,4	0,2	0,0	0,0	0,5	0,3	
Bértámogatás	15,6	18,4	19,5	12,6	15,6	26,8	18,7	12,7	20,4	15,7	23,6	17,1	
Álláskeresők vállalkozóvá válását elősegítő támogatás	1,1	1,3	1,4	1,3	1,4	2,1	1,5	1,4	2,9	0,6	1,0	1,4	
Bérlétszám támogatás	41,9	32,1	25,9	28,4	27,6	34,0	29,7	29,8	25,1	24,7	28,7	29,9	
Helyközi utazás támogatása	0,1	0,4	0,2	0,1	0,0	0,0	0,0	0,0	0,2	0,0	0,2	0,1	
Munkaadós képzés támogatása	0,0	0,0	0,0	0,1	0,4	0,0	0,4	0,2	0,2	0,0	0,0	0,1	
Munkaerő-piaci támogatás eszközei *	96,5	85,9	99,0	95,3	83,1	89,0	94,1	78,4	92,2	96,1	97,4	89,7	
ezen belül:													
TÁMOP-1.1.2-11/1	40,8	49,5	50,9	39,8	50,2	53,2	50,4	51,8	41,5	46,0	53,8	47,8	
"Újra tanulok"	16,0	4,1	17,0	13,2	2,8	6,5	2,7	12,9	2,9	18,7	5,4	8,7	
Első munkahely garancia 2013	1,7	3,9	1,0	1,8	2,1	4,4	1,0	2,3	2,7	1,3	1,6	2,3	
A nyári diákmunka elősegítése	2,1	4,5	1,4	1,2	2,7	3,8	5,6	1,6	2,2	2,2	2,7	2,8	
TÁMOP 2.1.6 - téli közfoglalkoztatás	0,0	8,6	14,7	26,3	0,2	2,1	19,0	0,1	2,7	14,2	23,6	9,6	
Munkaerő-piaci Programok	60,7	70,6	84,9	82,3	58,0	70,0	78,6	68,6	52,0	82,4	87,2	71,2	
Munkahelymegőrző támogatás	3,5	14,1	1,0	4,7	16,9	11,0	5,9	21,6	7,8	3,9	2,6	10,3	
Csoportos személyszállítás	0,0	0,0	0,0	0,0	0,0	0,0	0,0	0,0	0,0	0,0	0,0	0,0	
Egyéb aktív eszközök **	3,5	14,1	1,0	4,7	16,9	11,0	5,9	21,6	7,8	3,9	2,6	10,3	
TÁMOGATÁSOK ÖSSZESEN	100,0	100,0	100,0	100,0	100,0	100,0	100,0	100,0	100,0	100,0	100,0	100,0	

* NFSZ Adattárház

** Kirendeltségek nyilvántartása alapján.

Munkaerő-piaci támogatások belépő forgalma kirendeltségenként, 2013

Foglalkoztatási eszközök	Bácsalmási járás	Bajai járás	Jánoshalmi járás	Kalocsai járás	Kecskeméti járás	Kiskőrösi járás	Kiskunfélegyházi járás	Kiskunhalasi járás	Kiskunmajsai járás	Kunszentmiklósi járás	Tiszaújvárosi járás	Bács-Kiskun megye
Foglalkoztatást elősegítő képzés támogatása	135	553	178	920	509	228	246	267	65	404	255	3760
Álláskereső klubban való részvétel idejére keresetpótló juttatás	3	6	3		5	6	3	2			3	31
Bértámogatás	81	187	55	107	129	109	62	79	30	74	64	977
Álláskeresők vállalkozóvá válását elősegítő támogatások	9	18	6	21	24	16	6	13	12	3	4	132
Bérek támogatás	117	396	63	228	253	189	90	208	44	119	119	1826
Helyközi utazás támogatása	1	2		2								5
Munkaadós képzés támogatása					10				1			11
Munkaerő-piaci támogatás eszközei *	346	1162	305	1278	930	548	407	569	152	600	445	6742
ezen belül:												
TÁMOP-1.1.2-11/1	247	658	177	438	642	317	196	410	85	267	221	3658
"Újra tanulok"	25	60	22	199	68	64	18	85	13	147	31	732
Első munkahely garancia 2013	15	82	6	36	52	47	7	27	12	13	10	307
A nyári diákmunka elősegítése	19	95	8	25	68	42	38	19	10	22	17	363
TÁMOP 2.1.6 - téli közfoglalkoztatás		182	86	536	6	23	129	1	12	144	147	1266
<i>Munkaerő-piaci Programok</i>	<i>306</i>	<i>1077</i>	<i>299</i>	<i>1234</i>	<i>836</i>	<i>493</i>	<i>388</i>	<i>542</i>	<i>132</i>	<i>593</i>	<i>426</i>	6326
Munkahelymegőrző támogatás	8	117	6	39	243	63	18	97	3	27	14	635
Csoportos személyszállítás	0	0	0	0	0	0	0	0	0	0	0	0
Egyéb aktív eszközök **	8	117	6	39	243	63	18	97	3	27	14	635
TÁMOGATÁSOK ÖSSZESEN	354	1279	311	1317	1173	611	425	666	155	627	459	7377

* NFSZ Adattárház

** Kirendeltségek nyilvántartása alapján.

Munkaerő-piaci támogatások belépő forgalma kirendeltségenként, 2012

Foglalkoztatási eszközök	Bácsalmási Kirendeltség	Bajai Kirendeltség	Jánoshalmi Kirendeltség	Kalocsai Kirendeltség	Kecskeméti Kirendeltség	Kiskőrösi Kirendeltség	Kiskunfélegyházi Kirendeltség	Kiskunhalasi Kirendeltség	Kiskunmajsai Kirendeltség	Kunszentmiklósi Kirendeltség	Tiszaújvárosi Kirendeltség	Bács-Kiskun megye
Foglalkoztatást elősegítő képzés támogatása	174	245	131	244	358	118	55	195	31	169	69	1789
Bértámogatás	47	107	46	97	136	92	62	78	45	94	35	839
Álláskeresők vállalkozóvá válását elősegítő támogatások	2	11	4	7	8	7	4	2	1	3	1	50
Bérlétszám támogatás	78	146	47	136	137	94	45	100	18	71	31	903
Helyközi utazás támogatása	0	7	0	0	0	0	0	0	0	0	0	7
Munkaadós képzés támogatása	0	0	0	2	0	0	0	2	0	0	0	4
Munkaerő-piaci támogatás eszközei *	301	516	228	486	639	311	166	377	95	337	136	3592
ezen belül:												
TÁMOP-1.1.2-11/1	149	359	120	320	501	231	136	258	77	224	115	2490
Első munkahely garancia (de minimis támogatással)	27	80	23	48	36	31	22	37	12	14	11	341
Első munkahely garancia (nem de minimis támogatással)	0	2	2	0	0	2	0	1	0	0	0	7
"Újra tanulok"	124	57	80	103	27	36	8	74	5	95	8	617
TÁMOP 1.1.1 program	1	17	0	6	29	4	0	0	0	0	0	57
Munkaerő-piaci Programok	301	515	225	477	593	304	166	370	94	333	134	3512
Munkahelymegőrző támogatás	23	188	0	56	183	94	58	181	33	30	2	848
Szakképzettséggel rendelkező pályakezdekők munkatapasztalat-szerzése	0	0	0	0	0	0	0	0	0	7	0	7
Csoportos személyszállítás	0	0	0	0	0	0	0	0	0	0	0	0
Egyéb aktív eszközök **	23	188	0	56	183	94	58	181	33	37	2	855
TÁMOGATÁSOK ÖSSZESEN	324	704	228	542	822	405	224	558	128	374	138	4447

** Kirendeltségek nyilvántartása alapján.

Munkaerő-piaci támogatások kilépési forgalma kirendeltségenként, 2013

Foglalkoztatási eszközök	Bácsalmási járás	Bajai járás	Jánoshalmi járás	Kalocsai járás	Kecskeméti járás	Kiskőrösi járás	Kiskunfélegyházi járás	Kiskunhalasi járás	Kiskunmajsai járás	Kunszentmiklósi járás	Tiszakécskei járás	Bács-Kiskun megye
Foglalkoztatást elősegítő képzés támogatása	216	319	163	237	408	134	109	234	52	262	95	2229
Álláskereső klubban való részvétel idejére kereset	3	6	3		5	6	3	2			3	31
Bértámogatás	31	55	37	69	94	54	28	32	34	37	40	511
Álláskereső vállalkozóvá válását elősegítő támog	8	17	6	17	21	11	5	10	9	3	2	109
Bérlétszám támogatás	128	342	88	209	262	177	103	188	46	123	107	1773
Helyközi utazás támogatása		1		1								2
Munkaadós képzés támogatása												0
Munkaerő-piaci támogatás eszközei *	386	740	297	533	790	382	248	466	141	425	247	4655
ezen belül:												
TÁMOP-1.1.2-11/1	195	493	159	366	571	213	169	274	85	243	182	2950
Első munkahely garancia (de minimis támogatással)	30	66	29	43	41	25	12	31	14	16	12	319
Első munkahely garancia (nem de minimis támogatással)		2	2					1		3		8
"Újra tanulok"	131	42	90	49	26	52	18	106	13	126	22	675
Első munkahely garancia 2013	10	60	6	35	51	42	6	25	10	13	10	268
A nyári diákmunka elősegítése	17	68	8	25	65	39	39	19	10	21	17	328
TÁMOP 1.1.1 program		1		1	9							11
TÁMOP 2.1.6 - téli közfoglalkoztatás												0
<i>Munkaerő-piaci Programok</i>	<i>383</i>	<i>732</i>	<i>294</i>	<i>519</i>	<i>763</i>	<i>371</i>	<i>244</i>	<i>456</i>	<i>132</i>	<i>422</i>	<i>243</i>	<i>4559</i>
Munkahelymegőrző támogatás	31	166	2	74	302	118	29	198	32	15	16	983
Csoportos személyszállítás												0
Egyéb aktív eszközök **	31	166	2	74	302	118	29	198	32	15	16	983
TÁMOGATÁSOK ÖSSZESEN	417	906	299	607	1092	500	277	664	173	440	263	5638

* NFSZ Adattárház

** Kirendeltségek nyilvántartása alapján.

Munkaerő-piaci támogatások kilépési forgalma kirendeltségenként, 2012

Foglalkoztatási eszközök	Bácsalmási Kirendeltség	Bajai Kirendeltség	Jánoshalmi Kirendeltség	Kalocsai Kirendeltség	Kecskeméti Kirendeltség	Kiskőrösi Kirendeltség	Kiskunfélegyházi Kirendeltség	Kiskunhalasi Kirendeltség	Kiskunmajsai Kirendeltség	Kunszentmiklósi Kirendeltség	Tiszaújvárosi Kirendeltség	Bács-Kiskun megye
Foglalkoztatást elősegítő képzés támogatása	68	246	55	201	499	120	69	105	44	128	67	1602
Bértámogatás	81	211	68	193	275	193	72	118	49	142	45	1447
Álláskeresők vállalkozóvá válását elősegítő támogatások	1	9	7	26	16	13	1	8	1	6		88
Bérlétségi támogatás	57	55	26	67	117	84	14	66	7	54	16	563
Helyközi utazás támogatása	1	11										12
Munkaadós képzés támogatása												0
Munkaerő-piaci támogatás eszközei *	208	532	156	487	907	410	156	297	101	330	128	3712
ezen belül:												
TÁMOP-1.1.2-11/1	180	334	110	334	787	281	130	253	85	238	109	2841
Első munkahely garancia (de minimis támogatással)	0	2	0	4	3	4	0	1	0	0	0	14
Első munkahely garancia (nem de minimis támogatással)	0	0	0	0	0	0	0	0	0	0	0	0
"Újra tanulók"	7	30	2	35	27	28	8	5	5	52	5	204
TÁMOP 1.1.1 program	6	41	14	25	37	22	3	5	3	1	1	158
Munkaerő-piaci Programok	193	407	126	398	854	335	141	264	93	291	115	3217
Munkahelymegőrző támogatás	22	7	0	96	142	55	36	78	3	25	2	466
Szakképzettséggel rendelkező pályakezdekők munkatapasztalat-szerzése	1	42	6	32	63	31	6	40	6	24	2	253
Csoportos személyszállítás	0	0	0	0	0	0	0	0	0	0	0	0
Egyéb aktív eszközök **	23	49	6	128	205	86	42	118	9	49	4	719
TÁMOGATÁSOK ÖSSZESEN	231	581	162	615	1112	496	198	415	110	379	132	4431

** Kirendeltségek nyilvántartása alapján.

Munkaerő-piaci támogatások összetétel jellemzői, 2013

Érintett bruttó létszám	Támogatási eszközök								Ezen belül:						
	Foglalkoztatást elősegítő képzés támogatása	Álláskereső klubban való részvétel idejére keresetpótló juttatás	Bértámogatás	Álláskeresők vállalkozóvá válását elősegítő támogatások	Bérlétszám támogatás	Helyközi utazás támogatása	Munkaadós képzés támogatása	Munkaerő piaci támogatás eszközei	TÁMOP-1.1.2-11/1	"Újra tanuló"	Első munkahely garancia 2013	A nyári diák munka elősegítése	TÁMOP 2.1.6 - téli közfoglalkoztatás	Munkaerő-piaci Programok	
Férfi	2655	20	1010	82	1823	5	14	5609	2921	649	154	162	530	4416	
Nő	2697	23	1246	101	2118	10	5	6200	3378	496	155	201	736	4966	
Nem ismert	0	0	0	0	1	0	1	2	0	0	0	0	0	0	
Nem	5352	43	2256	183	3942	15	19	11810	6299	1145	309	363	1266	9382	
17 év és alatta	10	0	3	0	139	0	0	152	7	1	0	138	3	149	
18 - 20 év	370	6	186	5	575	2	0	1144	514	31	84	171	75	875	
21 - 25 év	1089	11	639	22	927	8	2	2698	1527	143	225	54	186	2135	
25 év és alatta	1469	17	828	27	1641	10	2	3994	2048	175	309	363	264	3159	
26 - 30 év	618	4	301	22	172	0	8	1125	613	102	0	0	137	852	
31 - 35 év	605	7	271	24	155	0	3	1065	532	116	0	0	130	778	
36 - 40 év	662	1	321	29	152	0	4	1169	605	153	0	0	153	911	
41 - 45 év	556	6	235	38	194	1	1	1031	467	161	0	0	145	773	
46 - 50 év	542	3	150	14	199	4	1	913	420	165	0	0	147	732	
26 - 50 év	2983	21	1278	127	872	5	17	5303	2637	697	0	0	712	4046	
51 - 55 év	554	4	95	17	852	0	0	1522	969	154	0	0	169	1292	
56 - 60 év	325	1	55	12	556	0	0	949	621	113	0	0	113	847	
60 év felett	21	0	0	0	20	0	0	41	24	6	0	0	8	38	
50 év felett	900	5	150	29	1428	0	0	2512	1614	273	0	0	290	2177	
általános iskola	1991	4	458	23	969	2	7	3454	1368	552	36	186	639	2781	
általános iskolai végzettség nélküli	233	0	37	0	22	0	0	292	55	41	4	0	102	202	
Alapfokú	2224	4	495	23	991	2	7	3746	1423	593	40	186	741	2983	
szakiskola	102	2	33	2	51	1	0	191	87	15	12	0	41	155	
szakközépiskola	758	9	530	33	780	3	6	2119	1394	65	90	49	86	1684	
szakmunkásképző	1492	10	659	58	1208	3	5	3435	1923	419	76	17	308	2743	
gimnázium	451	12	258	33	488	3	0	1245	730	29	56	91	62	968	
technikum	116	3	71	8	144	2	0	344	240	8	12	3	10	273	
Középfokú	2919	36	1551	134	2671	12	11	7334	4374	536	246	160	507	5823	
főiskola	136	2	121	23	182	0	1	465	327	8	10	5	6	356	
egyetem	41	0	71	3	64	1	0	180	118	3	11	3	5	140	
Felsőfokú	177	2	192	26	246	1	1	645	445	11	21	8	11	496	

A datforrás: NFSZ Adattárház

Munkaerő-piaci támogatások összetétel jellemzői, 2012

Érintett bruttó létszám	Támogatási eszközök							Ezen belül:					
	Foglalkoztatást elősegítő képzés támogatása	Bértámogatás	Állskereső vállalkozóvá válását elősegítő támogatások	Bérköltség támogatás	Helyközi utazás támogatása	Munkaadós képzés támogatása	Munkaerő-piaci támogatás eszközei	TÁMOP-1.1.2-11/1	Első munkahely garancia (de minimis támogatással)	Első munkahely garancia (nem de minimis támogatással)	"Újra tanulok"	TÁMOP 1.1.1 program	Munkaerő-piaci Programok
Férfi	1727	1010	62	745	7	4	3555	2106	192	7	361	102	2768
Nő	1497	1110	76	777	15	3	3478	2153	148	0	256	124	2681
Nem	3224	2120	138	1523	22	7	7034	4259	341	7	617	226	5450
25 év és alatta	1015	727	17	544	12	0	2315	1521	335	7	88	0	1951
26 - 50 év	1779	1249	107	333	9	7	3484	1943	5	0	401	140	2489
50 év felett	430	144	14	645	1	0	1234	795	0	0	128	86	1009
NFSZ korcsoport	3224	2120	138	1523	22	7	7034	4259	341	7	617	226	5450
17 év és alatta	5	0	0	0	0	0	5	5	0	0	0	0	5
18 - 20 év	279	187	2	208	2	0	678	410	149	4	13	0	576
21 - 25 év	731	540	15	336	10	0	1632	1106	186	3	75	0	1370
25 év és alatta	1015	727	17	544	12	0	2315	1521	335	7	88	0	1951
26 - 30 év	395	261	21	40	0	2	719	422	5	0	57	3	487
31 - 35 év	391	301	28	48	0	2	770	433	0	0	73	12	518
36 - 40 év	370	315	30	57	0	2	774	439	0	0	90	28	557
41 - 45 év	310	216	20	77	6	1	630	333	0	0	95	42	470
46 - 50 év	313	156	8	111	3	0	591	316	0	0	86	55	457
26 - 50 év	1779	1249	107	333	9	7	3484	1943	5	0	401	140	2489
51 - 55 év	294	93	11	416	1	0	815	503	0	0	85	76	664
56 - 60 év	132	51	3	220	0	0	406	282	0	0	43	10	335
60 év felett	4	0	0	9	0	0	13	10	0	0	0	0	10
50 év felett	430	144	14	645	1	0	1234	795	0	0	128	86	1009
általános iskola	1105	533	14	348	7	2	2009	1098	31	1	309	56	1495
általános iskolai végzettség nélküli	96	36	1	21	0	0	154	50	1	0	20	1	72
Alapfokú	1201	569	15	369	7	2	2163	1148	32	1	329	57	1567
szakiskola	48	30	2	17	1	0	98	48	10	0	11	4	73
szakközépiskola	546	395	40	278	3	3	1265	857	103	1	31	30	1022
szakmunkásképző	844	647	39	520	5	2	2057	1192	104	2	224	96	1618
gimnázium	332	239	20	166	4	0	761	518	48	1	12	23	602
technikum	77	74	5	51	1	0	208	147	12	2	3	3	167
Középfokú	1847	1385	106	1032	14	5	4389	2762	277	6	281	156	3482
főiskola	115	109	11	82	0	0	317	231	16	0	2	13	262
egyetem	31	45	5	31	1	0	113	76	13	0	0	0	89
Felsőfokú	146	154	16	113	1	0	430	307	29	0	2	13	351

Adatforrás: NFSZ Adattárház

Munkaerő-piaci támogatások nemekénti létszáma, eszközönként

Nem	Támogatási eszközök								Ezen belül:					Fő	
	Foglalkoztatást elősegítő képzés támogatása	Álláskereső klubban való részvétel idejére keresetpótló juttatás	Bértámogatás	Álláskeresők vállalkozóvá válását elősegítő támogatások	Bérköltség támogatás	Helyközi utazás támogatása	Munkaadós képzés támogatása	Munkaerőpiaci támogatás eszközei	TÁMOP-1.1.2-11/1	Első munkahely garancia 2013	A nyári diákmunka elősegítése	"Újra tanuló"	TÁMOP 2.1.6 - téli közfoglalkoztatás	Munkaerő-piaci Programok	
2013															
Férfi	2655	20	1010	82	1823	5	14	5609	2921	154	162	649	530	4416	
Nő	2697	23	1246	101	2118	10	5	6200	3378	155	201	496	736	4966	
Együtt	5352	43	2256	183	3941	15	19	11809	6299	309	363	1145	1266	9382	
2012															
Férfi	1727		1010	62	745	7	4	3555	2106	192	7	361	102	2768	
Nő	1497		1110	76	777	15	3	3478	2153	148	0	256	124	2681	
Együtt	3224		2120	138	1522	22	7	7033	4259	340	7	617	226	5449	

Munkaerő-piaci támogatások nemenkénti megoszlása, eszközönként

Nem	Támogatási eszközök								Ezen belül:					Fő	
	Foglalkoztatást elősegítő képzés támogatása	Álláskereső klubban való részvétel idejére keresetpótló juttatás	Bértámogatás	Álláskeresők vállalkozóvá válását elősegítő támogatások	Bérköltség támogatás	Helyközi utazás támogatása	Munkaadós képzés támogatása	Munkaerőpiaci támogatás eszközei	TÁMOP-1.1.2-11/1	Első munkahely garancia 2013	A nyári diákmunka elősegítése	"Újra tanuló"	TÁMOP 2.1.6 - téli közfoglalkoztatás	Munkaerő-piaci Programok	
2013															
Férfi	49,6	46,5	44,8	44,8	46,3	33,3	73,7	47,5	46,4	49,8	44,6	56,7	41,9	47,1	
Nő	50,4	53,5	55,2	55,2	53,7	66,7	26,3	52,5	53,6	50,2	55,4	43,3	58,1	52,9	
Együtt	100,0	100,0	100,0	100,0	100,0	100,0	100,0	100,0	100,0	100,0	100,0	100,0	100,0	100,0	
2012															
Férfi	53,6		47,6	44,9	48,9	31,8	57,1	50,5	49,4	56,5	100,0	58,5	45,1	50,8	
Nő	46,4		52,4	55,1	51,1	68,2	42,9	49,5	50,6	43,5	0,0	41,5	54,9	49,2	
Nem	100,0		100,0	100,0	100,0	100,0	100,0	100,0	100,0	100,0	100,0	100,0	100,0	100,0	

Adatforrás: NFSZ Adattárház

Munkaerő-piaci támogatások iskolai végzettség szerinti létszáma, eszközönként

Iskolai végzettség	Támogatási eszközök								Ezen belül:					
	Foglalkoztatást elősegítő képzés támogatása	Álláskereső klubban való részvétel idejére keresetpótló juttatás	Bértámogatás	Álláskeresők vállalkozóvá válását elősegítő támogatások	Bérköltség támogatás	Helyközi utazás támogatása	Munkaadós képzés támogatása	Munkaerő piaci támogatás eszközei	TÁMOP-1.1.2-11/1	Első munkahely garancia 2013	A nyári diákmunka elősegítése	"Újra tanuló"	TÁMOP 2.1.6 - téli közfoglalkoztatás	Munkaerő-piaci Programok
2013														
általános iskola	1991	4	458	23	969	2	7	3454	1368	36	186	552	639	2781
általános iskolai végzettség nélküli	233	0	37	0	22	0	0	292	55	4		41	102	202
Alapfokú	2224	4	495	23	991	2	7	3746	1423	40	186	593	741	2983
szakiskola	102	2	33	2	51	1	0	191	87	12		15	41	155
szakmunkásképző	1492	10	659	58	1208	3	5	3435	1923	76	17	419	308	2743
<i>Szakmai</i>	<i>1594</i>	<i>12</i>	<i>692</i>	<i>60</i>	<i>1259</i>	<i>4</i>	<i>5</i>	<i>3626</i>	<i>2010</i>	<i>88</i>	<i>17</i>	<i>434</i>	<i>349</i>	<i>2898</i>
szakközépiskola	758	9	530	33	780	3	6	2119	1394	90	49	65	86	1684
gimnázium	451	12	258	33	488	3	0	1245	730	56	91	29	62	968
technikum	116	3	71	8	144	2	0	344	240	12	3	8	10	273
<i>Érettségi</i>	<i>1325</i>	<i>24</i>	<i>859</i>	<i>74</i>	<i>1412</i>	<i>8</i>	<i>6</i>	<i>3708</i>	<i>2364</i>	<i>158</i>	<i>143</i>	<i>102</i>	<i>158</i>	<i>2925</i>
Középfokú	2919	36	1551	134	2671	12	11	7334	4374	246	160	536	507	5823
főiskola	136	2	121	23	182	0	1	465	327	10	5	8	6	356
egyetem	41	0	71	3	64	1	0	180	118	11	3	3	5	140
Felsőfokú	177	2	192	26	246	1	1	645	445	21	8	11	11	496
Összesen	5320	42	2238	183	3908	15	19	11725	6242	307	354	1140	1259	9302
2012														
Iskolai végzettség	Foglalkoztatást elősegítő képzés támogatása	Álláskereső klubban való részvétel idejére keresetpótló juttatás	Bértámogatás	Álláskeresők vállalkozóvá válását elősegítő támogatások	Bérköltség támogatás	Helyközi utazás támogatása	Munkaadós képzés támogatása	Munkaerő piaci támogatás eszközei	TÁMOP-1.1.2-11/1	Első munkahely garancia (de minimis)	Első munkahely garancia (nem de minimis)	"Újra tanuló"	TÁMOP 1.1.1 program	Munkaerő-piaci Programok
általános iskola	1105		533	14	348	7	2	2009	1098	31	1	309	56	1495
általános iskolai végzettség nélküli	96		36	1	21	0	0	154	50	1	0	20	1	72
Alapfokú	1201		569	15	369	7	2	2163	1148	32	1	329	57	1567
szakiskola	48		30	2	17	1	0	98	48	10	0	11	4	73
szakmunkásképző	844		647	39	520	5	2	2057	1192	104	2	224	96	1618
<i>Szakmai</i>	<i>892</i>		<i>677</i>	<i>41</i>	<i>537</i>	<i>6</i>	<i>2</i>	<i>2155</i>	<i>1240</i>	<i>114</i>	<i>2</i>	<i>235</i>	<i>100</i>	<i>1691</i>
szakközépiskola	546		395	40	278	3	3	1265	857	103	1	31	30	1022
gimnázium	332		239	20	166	4	0	761	518	48	1	12	23	602
technikum	77		74	5	51	1	0	208	147	12	2	3	3	167
<i>Érettségi</i>	<i>955</i>		<i>708</i>	<i>65</i>	<i>495</i>	<i>8</i>	<i>3</i>	<i>2234</i>	<i>1522</i>	<i>163</i>	<i>4</i>	<i>46</i>	<i>56</i>	<i>1791</i>
Középfokú	1847		1385	106	1032	14	5	4389	2762	277	6	281	156	3482
főiskola	115		109	11	82	0	0	317	231	16	0	2	13	262
egyetem	31		45	5	31	1	0	113	76	13	0	0	0	89
Felsőfokú	146		154	16	113	1	0	430	307	29	0	2	13	351
Összesen	3194		2108	137	1514	22	7	6982	4217	338	7	612	226	5400

Adatforrás: NFSZ Adattárház

Munkaerő-piaci támogatások iskolai végzettség szerinti megoszlása, eszközönként

Iskolai végzettség	Támogatási eszközök								Ezen belül:					
	Foglalkoztatást elősegítő képzés támogatása	Álláskereső klubban való részvétel idejére keresetpótló juttatás	Bértámogatás	Álláskeresők vállalkozóvá válását elősegítő támogatások	Bérköltség támogatás	Helyközi utazás támogatása	Munkaadós képzés támogatása	Munkaerő piaci támogatás eszközei	TÁMOP-1.1.2-11/1	Első munkahely garancia 2013	A nyári diákmunka elősegítése	"Újra tanuló"	TÁMOP 2.1.6 - téli közfoglalkoztatás	Munkaerő-piaci Programok
2013														
általános iskola	37,4	9,5	20,5	12,6	24,8	13,3	36,8	29,5	21,9	11,7	52,5	48,4	50,8	29,9
általános iskolai végzettség nélküli	4,4	0,0	1,7	0,0	0,6	0,0	0,0	2,5	0,9	1,3	0,0	3,6	8,1	2,2
Alapfokú	41,8	9,5	22,1	12,6	25,4	13,3	36,8	31,9	22,8	13,0	52,5	52,0	58,9	32,1
szakiskola	1,9	4,8	1,5	1,1	1,3	6,7	0,0	1,6	1,4	3,9	0,0	1,3	3,3	1,7
szakmunkásképző	28,0	23,8	29,4	31,7	30,9	20,0	26,3	29,3	30,8	24,8	4,8	36,8	24,5	29,5
<i>Szakmai</i>	<i>30,0</i>	<i>28,6</i>	<i>30,9</i>	<i>32,8</i>	<i>32,2</i>	<i>26,7</i>	<i>26,3</i>	<i>30,9</i>	<i>32,2</i>	<i>28,7</i>	<i>4,8</i>	<i>38,1</i>	<i>27,7</i>	<i>31,2</i>
szakközépiskola	14,2	21,4	23,7	18,0	20,0	20,0	31,6	18,1	22,3	29,3	13,8	5,7	6,8	18,1
gimnázium	8,5	28,6	11,5	18,0	12,5	20,0	0,0	10,6	11,7	18,2	25,7	2,5	4,9	10,4
technikum	2,2	7,1	3,2	4,4	3,7	13,3	0,0	2,9	3,8	3,9	0,8	0,7	0,8	2,9
<i>Érettségi</i>	<i>24,9</i>	<i>57,1</i>	<i>38,4</i>	<i>40,4</i>	<i>36,1</i>	<i>53,3</i>	<i>31,6</i>	<i>31,6</i>	<i>37,9</i>	<i>51,5</i>	<i>40,4</i>	<i>8,9</i>	<i>12,5</i>	<i>31,4</i>
Középfokú	54,9	85,7	69,3	73,2	68,3	80,0	57,9	62,6	70,1	80,1	45,2	47,0	40,3	62,6
főiskola	2,6	4,8	5,4	12,6	4,7	0,0	5,3	4,0	5,2	3,3	1,4	0,7	0,5	3,8
egyetem	0,8	0,0	3,2	1,6	1,6	6,7	0,0	1,5	1,9	3,6	0,8	0,3	0,4	1,5
Felsőfokú	3,3	4,8	8,6	14,2	6,3	6,7	5,3	5,5	7,1	6,8	2,3	1,0	0,9	5,3
Összesen	100,0	100,0	100,0	100,0	100,0	100,0	100,0	100,0	100,0	100,0	100,0	100,0	100,0	100,0
2012														
Iskolai végzettség	Foglalkoztatást elősegítő képzés támogatása	Álláskereső klubban való részvétel idejére keresetpótló juttatás	Bértámogatás	Álláskeresők vállalkozóvá válását elősegítő támogatások	Bérköltség támogatás	Helyközi utazás támogatása	Munkaadós képzés támogatása	Munkaerő piaci támogatás eszközei	TÁMOP-1.1.2-11/1	Első munkahely garancia (de minimis támogatással)	Első munkahely garancia (nem de minimis támogatással)	"Újra tanuló"	TÁMOP 1.1.1 program	Munkaerő-piaci Programok
általános iskola	34,6		25,3	10,2	23,0	31,8	28,6	28,8	26,0	9,2	14,3	50,5	24,8	27,7
általános iskolai végzettség nélküli	3,0		1,7	0,7	1,4	0,0	0,0	2,2	1,2	0,3	0,0	3,3	0,4	1,3
Alapfokú	37,6		27,0	10,9	24,4	31,8	28,6	31,0	27,2	9,5	14,3	53,8	25,2	29,0
szakiskola	1,5		1,4	1,5	1,1	4,5	0,0	1,4	1,1	3,0	0,0	1,8	1,8	1,4
szakmunkásképző	26,4		30,7	28,5	34,3	22,7	28,6	29,5	28,3	30,8	28,6	36,6	42,5	30,0
<i>Szakmai</i>	<i>27,9</i>		<i>32,1</i>	<i>29,9</i>	<i>35,5</i>	<i>27,3</i>	<i>28,6</i>	<i>30,9</i>	<i>29,4</i>	<i>33,7</i>	<i>28,6</i>	<i>38,4</i>	<i>44,2</i>	<i>31,3</i>
szakközépiskola	17,1		18,7	29,2	18,4	13,6	42,9	18,1	20,3	30,5	14,3	5,1	13,3	18,9
gimnázium	10,4		11,3	14,6	11,0	18,2	0,0	10,9	12,3	14,2	14,3	2,0	10,2	11,1
technikum	2,4		3,5	3,6	3,4	4,5	0,0	3,0	3,5	3,6	28,6	0,5	1,3	3,1
<i>Érettségi</i>	<i>29,9</i>		<i>33,6</i>	<i>47,4</i>	<i>32,7</i>	<i>36,4</i>	<i>42,9</i>	<i>32,0</i>	<i>36,1</i>	<i>48,2</i>	<i>57,1</i>	<i>7,5</i>	<i>24,8</i>	<i>33,2</i>
Középfokú	57,8		65,7	77,4	68,2	63,6	71,4	62,9	65,5	82,0	85,7	45,9	69,0	64,5
főiskola	3,6		5,2	8,0	5,4	0,0	0,0	4,5	5,5	4,7	0,0	0,3	5,8	4,9
egyetem	1,0		2,1	3,6	2,0	4,5	0,0	1,6	1,8	3,8	0,0	0,0	0,0	1,6
Felsőfokú	4,6		7,3	11,7	7,5	4,5	0,0	6,2	7,3	8,6	0,0	0,3	5,8	6,5
Összesen	100,0		100,0	100,0	100,0	100,0	100,0	100,0	100,0	100,0	100,0	100,0	100,0	100,0

Adatforrás: NFSZ Adattárház

Munkaerő-piaci támogatások életkor szerinti létszáma, eszközönként

Kor	Támogatási eszközök								Ezen belül:					fő Munkaerő- piaci Programok
	Foglalkoztatást elősegítő képzés támogatása	Álláskereső klubban való részvétel idejére keresetpótló juttatás	Bértámogatás	Álláskeresők vállalkozóvá válását elősegítő támogatások	Bérlétségi támogatás	Helyközi utazás támogatása	Munkaadós képzés támogatása	Munkaerő-piaci támogatás eszközei	TÁMOP-1.1.2-11/1	Első munkahely garancia 2013	A nyári diákmunka elősegítése	"Újra tanuló"	TÁMOP 2.1.6 - téli köz-foglalkoztatás	
2013														
NFSZ korcsoport	5352	43	2256	183	3941	15	19	11809	6299	309	363	1145	1266	9382
17 év és alatta	10	0	3	0	139	0	0	152	7	0	138	1	3	149
18 - 20 év	370	6	186	5	575	2	0	1144	514	84	171	31	75	875
21 - 25 év	1089	11	639	22	927	8	2	2698	1527	225	54	143	186	2135
25 év és alatta	1469	17	828	27	1641	10	2	3994	2048	309	363	175	264	3159
26 - 30 év	618	4	301	22	172	0	8	1125	613	0	0	102	137	852
31 - 35 év	605	7	271	24	155	0	3	1065	532	0	0	116	130	778
36 - 40 év	662	1	321	29	152	0	4	1169	605	0	0	153	153	911
41 - 45 év	556	6	235	38	194	1	1	1031	467	0	0	161	145	773
46 - 50 év	542	3	150	14	199	4	1	913	420	0	0	165	147	732
26 - 50 év	2983	21	1278	127	872	5	17	5303	2637	0	0	697	712	4046
51 - 55 év	554	4	95	17	852	0	0	1522	969	0	0	154	169	1292
56 - 60 év	325	1	55	12	556	0	0	949	621	0	0	113	113	847
60 év felett	21	0	0	0	20	0	0	41	24	0	0	6	8	38
50 év felett	900	5	150	29	1428	0	0	2512	1614	0	0	273	290	2177
2012														
Kor	Foglalkoztatást elősegítő képzés támogatása	Álláskereső klubban való részvétel idejére keresetpótló juttatás	Bértámogatás	Álláskeresők vállalkozóvá válását elősegítő támogatások	Bérlétségi támogatás	Helyközi utazás támogatása	Munkaadós képzés támogatása	Munkaerő-piaci támogatás eszközei	TÁMOP-1.1.2-11/1	Első munkahely garancia (de minimis támogatással)	Első munkahely garancia (nem de minimis támogatással)	"Újra tanuló"	TÁMOP 1.1.1 program	Munkaerő-piaci Programok együtt
NFSZ korcsoport	3224		2120	138	1522	22	7	7033	4259	340	7	617	226	5449
17 év és alatta	5		0	0	0	0	0	5	5	0	0	0	0	5
18 - 20 év	279		187	2	208	2	0	678	410	149	4	13	0	576
21 - 25 év	731		540	15	336	10	0	1632	1106	186	3	75	0	1370
25 év és alatta	1015		727	17	544	12	0	2315	1521	335	7	88	0	1951
26 - 30 év	395		261	21	40	0	2	719	422	5	0	57	3	487
31 - 35 év	391		301	28	48	0	2	770	433	0	0	73	12	518
36 - 40 év	370		315	30	57	0	2	774	439	0	0	90	28	557
41 - 45 év	310		216	20	77	6	1	630	333	0	0	95	42	470
46 - 50 év	313		156	8	111	3	0	591	316	0	0	86	55	457
26 - 50 év	1779		1249	107	333	9	7	3484	1943	5	0	401	140	2489
51 - 55 év	294		93	11	416	1	0	815	503	0	0	85	76	664
56 - 60 év	132		51	3	220	0	0	406	282	0	0	43	10	335
60 év felett	4		0	0	9	0	0	13	10	0	0	0	0	10
50 év felett	430		144	14	645	1	0	1234	795	0	0	128	86	1009

Adatforrás: NFSZ Adattárház

Munkaerő-piaci támogatások életkor szerinti megoszlása, eszközönként

Kor	Támogatási eszközök								Ezen belül:					
	Foglalkoztatást elősegítő képzés támogatása	Álláskereső klubban való részvétel idejére keresetpótló juttatás	Bértámogatás	Álláskeresők vállalkozóvá válását elősegítő támogatások	Bérköltség támogatás	Helyközi utazás támogatása	Munkaadós képzés támogatása	Munkaerő-piaci támogatás eszközei	TÁMOP-1.1.2-11/1	Első munkahely garancia 2013	A nyári diák munka elősegítése	"Újra tanuló"	TÁMOP 2.1.6 - téli köz-foglalkoztatás	Munkaerő-piaci Programok
2013														
NFSZ korcsoport	100,0	100,0	100,0	100,0	100,0	100,0	100,0	100,0	100,0	100,0	100,0	100,0	100,0	100,0
17 év és alatta	0,2	0,0	0,1	0,0	3,5	0,0	0,0	1,3	0,1	0,0	38,0	0,1	0,2	1,6
18 - 20 év	6,9	14,0	8,2	2,7	14,6	13,3	0,0	9,7	8,2	27,2	47,1	2,7	5,9	9,3
21 - 25 év	20,3	25,6	28,3	12,0	23,5	53,3	10,5	22,8	24,2	72,8	14,9	12,5	14,7	22,8
25 év és alatta	27,4	39,5	36,7	14,8	41,6	66,7	10,5	33,8	32,5	100,0	100,0	15,3	20,9	33,7
26 - 30 év	11,5	9,3	13,3	12,0	4,4	0,0	42,1	9,5	9,7	0,0	0,0	8,9	10,8	9,1
31 - 35 év	11,3	16,3	12,0	13,1	3,9	0,0	15,8	9,0	8,4	0,0	0,0	10,1	10,3	8,3
36 - 40 év	12,4	2,3	14,2	15,8	3,9	0,0	21,1	9,9	9,6	0,0	0,0	13,4	12,1	9,7
41 - 45 év	10,4	14,0	10,4	20,8	4,9	6,7	5,3	8,7	7,4	0,0	0,0	14,1	11,5	8,2
46 - 50 év	10,1	7,0	6,6	7,7	5,0	26,7	5,3	7,7	6,7	0,0	0,0	14,4	11,6	7,8
26 - 50 év	55,7	48,8	56,6	69,4	22,1	33,3	89,5	44,9	41,9	0,0	0,0	60,9	56,2	43,1
51 - 55 év	10,4	9,3	4,2	9,3	21,6	0,0	0,0	12,9	15,4	0,0	0,0	13,4	13,3	13,8
56 - 60 év	6,1	2,3	2,4	6,6	14,1	0,0	0,0	8,0	9,9	0,0	0,0	9,9	8,9	9,0
60 év felett	0,4	0,0	0,0	0,0	0,5	0,0	0,0	0,3	0,4	0,0	0,0	0,5	0,6	0,4
50 év felett	16,8	11,6	6,6	15,8	36,2	0,0	0,0	21,3	25,6	0,0	0,0	23,8	22,9	23,2
2012														
Kor	Foglalkoztatást elősegítő képzés támogatása	Álláskereső klubban való részvétel idejére keresetpótló juttatás	Bértámogatás	Álláskeresők vállalkozóvá válását elősegítő támogatások	Bérköltség támogatás	Helyközi utazás támogatása	Munkaadós képzés támogatása	Munkaerő-piaci támogatás eszközei	TÁMOP-1.1.2-11/1	Első munkahely garancia (de minimis támogatással)	Első munkahely garancia (nem de minimis támogatással)	"Újra tanuló"	TÁMOP 1.1.1 program	Munkaerő-piaci Programok együtt
NFSZ korcsoport	100,0		100,0	100,0	100,0	100,0	100,0	100,0	100,0	100,0	100,0	100,0	100,0	100,0
17 év és alatta	0,2		0,0	0,0	0,0	0,0	0,0	0,1	0,1	0,0	0,0	0,0	0,0	0,1
18 - 20 év	8,7		8,8	1,4	13,7	9,1	0,0	9,6	9,6	43,8	57,1	2,1	0,0	10,6
21 - 25 év	22,7		25,5	10,9	22,1	45,5	0,0	23,2	26,0	54,7	42,9	12,2	0,0	25,1
25 év és alatta	31,5		34,3	12,3	35,7	54,5	0,0	32,9	35,7	98,5	100,0	14,3	0,0	35,8
26 - 30 év	12,3		12,3	15,2	2,6	0,0	28,6	10,2	9,9	1,5	0,0	9,2	1,3	8,9
31 - 35 év	12,1		14,2	20,3	3,2	0,0	28,6	10,9	10,2	0,0	0,0	11,8	5,3	9,5
36 - 40 év	11,5		14,9	21,7	3,7	0,0	28,6	11,0	10,3	0,0	0,0	14,6	12,4	10,2
41 - 45 év	9,6		10,2	14,5	5,1	27,3	14,3	9,0	7,8	0,0	0,0	15,4	18,6	8,6
46 - 50 év	9,7		7,4	5,8	7,3	13,6	0,0	8,4	7,4	0,0	0,0	13,9	24,3	8,4
26 - 50 év	55,2		58,9	77,5	21,9	40,9	100,0	49,5	45,6	1,5	0,0	65,0	61,9	45,7
51 - 55 év	9,1		4,4	8,0	27,3	4,5	0,0	11,6	11,8	0,0	0,0	13,8	33,6	12,2
56 - 60 év	4,1		2,4	2,2	14,5	0,0	0,0	5,8	6,6	0,0	0,0	7,0	4,4	6,1
60 év felett	0,1		0,0	0,0	0,6	0,0	0,0	0,2	0,2	0,0	0,0	0,0	0,0	0,2
50 év felett	13,3		6,8	10,1	42,4	4,5	0,0	17,5	18,7	0,0	0,0	20,7	38,1	18,5

Adatforrás: NFSZ Adattárház

Munkaerő-piaci támogatások létszám megoszlása, a gazdálkodó főtevékenysége alapján

Munkaadó gazdasági fő-tevékenysége	Támogatási eszközök				Ezen belül:				Munkaerő-piaci Programok
	Bértámogatás	Bérköltség támogatás	Munkaadós képzés támogatása	Munkaerő-piaci támogatás eszközei	TÁMOP-1.1.2-11/1	Első munkahely garancia 2013	A nyári diákmunka elősegítése		
2013									
A - Mezőgazdaság, erdőgazdálkodás, halászat	5,6	4,9	0,0	5,2	4,0	6,5	0,0		3,8
B - Bányászat, kőfejtés	0,0	0,0	0,0	0,0	0,0	0,0	0,0		0,0
C - Feldolgozóipar	15,9	14,0	0,0	14,6	16,3	13,0	0,0		14,8
D - Villamosenergia-, gáz-, gőzellátás, légkondicionálás	0,2	0,2	0,0	0,2	0,2	0,0	0,0		0,2
E - Vízellátás; szennyvíz gyűjtése, kezelése, hulladékgyűjtés, szennykezelés, szennymentesítés	1,5	1,2	0,0	1,3	1,6	0,3	0,0		1,4
F - Építőipar	9,2	10,1	0,0	9,7	10,8	10,1	0,0		9,9
G - Kereskedelem, gépjárműjavítás	29,1	23,3	0,0	25,3	27,1	25,7	0,0		24,9
H - Szállítás, raktározás	2,3	2,8	0,0	2,6	3,2	2,3	0,0		2,9
I - Szálláshely-szolgáltatás, vendéglátás	8,7	7,0	0,0	7,6	7,9	16,0	0,0		7,8
J - Információ, kommunikáció	2,6	2,2	0,0	2,3	3,1	1,0	0,0		2,7
K - Pénzügyi, biztosítási tevékenység	0,6	0,9	0,0	0,8	0,7	2,3	0,0		0,7
L - Ingatlanügyletek	2,7	2,0	0,0	2,3	2,4	2,6	0,0		2,3
M - Szakmai, tudományos, műszaki tevékenység	6,1	5,2	0,0	5,5	5,6	6,5	0,0		5,2
N - Adminisztratív és szolgáltatást támogató tevékenység	2,8	3,3	0,0	3,1	3,7	1,0	0,0		3,3
O - Közigazgatás, védelem; kötelező társadalombiztosítás	1,1	10,7	0,0	7,2	1,5	2,6	94,5		8,9
P - Oktatás	3,2	1,9	10,5	2,4	2,4	1,3	0,0		2,2
Q - Humán-egészségügyi, szociális ellátás	1,7	3,2	89,5	2,9	1,7	2,0	1,4		1,7
R - Művészet, szórakoztatás, szabad idő	1,2	2,0	0,0	1,7	2,0	1,6	4,1		2,1
S - Egyéb szolgáltatás	5,5	5,2	0,0	5,3	5,7	5,2	0,0		5,2
U - Területen kívüli szervezet	0,0	0,0	0,0	0,0	0,0	0,0	0,0		0,0
Munkaadó gazdasági főtevékenysége	100,0	100,0	100,0	100,0	100,0	100,0	100,0		100,0
2012									
	Bértámogatás	Bérköltség támogatás	Munkaadós képzés támogatása	Munkaerő-piaci támogatás eszközei	TÁMOP-1.1.2-11/1	Első munkahely garancia (de minimis támogatással)	Első munkahely garancia (nem de minimis támogatással)	TÁMOP 1.1.1 program	Munkaerő-piaci Programok
A - Mezőgazdaság, erdőgazdálkodás, halászat	7,1	3,8	0,0	5,7	4,0	0,9	42,9	3,3	3,7
B - Bányászat, kőfejtés	0,1	0,0	0,0	0,1	0,1	0,0	0,0	0,0	0,1
C - Feldolgozóipar	19,1	17,5	0,0	18,4	19,3	17,9	57,1	17,6	19,1
D - Villamosenergia-, gáz-, gőzellátás, légkondicionálás	0,2	0,3	0,0	0,2	0,3	0,0	0,0	0,0	0,3
E - Vízellátás; szennyvíz gyűjtése, kezelése, hulladékgyűjtés, szennykezelés, szennymentesítés	2,5	1,8	0,0	2,2	2,5	0,3	0,0	1,1	2,2
F - Építőipar	8,7	10,2	0,0	9,3	9,4	14,3	0,0	4,9	9,7
G - Kereskedelem, gépjárműjavítás	24,8	22,6	0,0	23,9	23,8	29,0	0,0	21,4	24,2
H - Szállítás, raktározás	2,7	2,7	0,0	2,7	3,2	0,9	0,0	2,2	2,8
I - Szálláshely-szolgáltatás, vendéglátás	9,2	6,9	0,0	8,2	8,9	7,2	0,0	1,1	8,2
J - Információ, kommunikáció	1,4	1,8	0,0	1,5	1,9	1,5	0,0	0,5	1,7
K - Pénzügyi, biztosítási tevékenység	1,0	1,2	0,0	1,1	0,9	0,6	0,0	2,7	1,0
L - Ingatlanügyletek	3,0	2,0	0,0	2,6	2,6	1,8	0,0	1,1	2,4
M - Szakmai, tudományos, műszaki tevékenység	5,3	5,7	0,0	5,4	5,6	5,1	0,0	8,2	5,7
N - Adminisztratív és szolgáltatást támogató tevékenység	2,6	3,8	0,0	3,1	3,0	3,3	0,0	1,6	2,9
O - Közigazgatás, védelem; kötelező társadalombiztosítás	1,0	3,2	0,0	1,9	1,7	1,2	0,0	5,5	1,8
P - Oktatás	3,2	4,4	0,0	3,7	3,5	6,3	0,0	9,9	4,2
Q - Humán-egészségügyi, szociális ellátás	2,1	3,7	100,0	2,9	2,1	2,7	0,0	12,6	2,8
R - Művészet, szórakoztatás, szabad idő	0,8	1,5	0,0	1,1	1,2	0,9	0,0	1,1	1,2
S - Egyéb szolgáltatás	5,2	7,1	0,0	6,0	6,2	6,3	0,0	4,9	6,1
U - Területen kívüli szervezet	0,0	0,0	0,0	0,0	0,0	0,0	0,0	0,0	0,0
Munkaadó gazdasági főtevékenysége	100,0	100,0	100,0	100,0	100,0	100,0	100,0	100,0	100,0

Adatforrás: NFSZ Adattárház

Munkaerő-piaci támogatások megoszlása munkaidő szerint

Támogatott munkakör munkaidő hossza	Támogatási eszközök létszám szerinti megoszlása			Ezen belül:				Munkaerő-piaci Programok
	Bértámogatás	Bérköltség támogatás	Munkaerő-piaci támogatás eszközei	TÁMOP-1.1.2-11/1	Első munkahely garancia 2013	A nyári diákmunka elősegítése		
2013								
4 óra	2,3	4,7	3,8	0,8	1,9	26,4		2,2
6 óra	2,9	7,7	5,9	1,6	1,9	48,5		4,0
7 óra	0,3	0,7	0,5	0,1	0,0	0,3		0,1
8 óra	94,5	86,4	89,3	61,2	95,5	24,8		60,8
Összesen	100,0	100,0	100,0	100,0	100,0	100,0		100,0
2012								
Támogatott munkakör munkaidő hossza	Bértámogatás	Bérköltség támogatás	Munkaerő-piaci támogatás eszközei	TÁMOP-1.1.2-11/1	Első munkahely garancia (de minimis támogatással)	Első munkahely garancia (nem de minimis támogatással)	TÁMOP 1.1.1 program	Munkaerő-piaci Programok
4 óra	2,0	6,2	3,8	1,0	0,6	0,0	31,9	2,4
6 óra	4,4	6,8	5,4	1,9	1,8	0,0	31,0	3,2
7 óra	0,3	0,9	0,5	0,1	0,0	0,0	4,9	0,4
8 óra	93,1	85,4	89,9	54,0	95,0	100,0	11,5	55,0
Összesen	100,0	100,0	100,0	100,0	100,0	100,0	100,0	100,0

Adatforrás: NFSZ Adattárház

Közfoglalkoztatásban érintettek száma Bács-Kiskun megyében

Érintett nettó létszám	Bácsalmási járás	Bajai járás	Jánoshalmi járás	Kalocsai járás	Kecskeméti járás	Kiskőrösi járás	Kiskunfélegyházi járás	Kiskunhalasi járás	Kiskunmajsai járás	Kunszentmiklósi járás	Tiszakécskei járás	Bács-Kiskun megye
	Száma, fő											
Hosszabb időtartamú közfoglalkoztatás támogatása	821	1 386	579	1 203	1 478	776	487	1 060	403	404	363	8 957
Országos közfoglalkoztatási program támogatása	190	706	148	519	747	363	242	307	63	601	273	4 156
Kistérségi startmunka mintaprogram támogatása	609	10	377	1 071	7	584	5	531	171	346	5	3 716
Támogatási paraméter	1 620	2 102	1 104	2 793	2 232	1 723	734	1 898	637	1 351	641	16 829
Ezen belül:												
Digitalizációs országos közfoglalkoztatási mintaprogram (MaNDA)	0	0	0	0	54	1	0	1	0	0	1	57
Vízügyi igazgatóságok országos mintaprogramjai 2012	0	44	0	0	0	0	0	0	0	0	0	44
Kistérségi startmunka mintaprogram 2013	609	10	377	1 071	7	584	5	531	171	346	5	3 716
Síkvidéki és dombvidéki tározók építése	1	63	1	1	0	0	0	0	0	0	0	66
Határnyiladék tisztítás 2013	47	50	0	0	0	0	0	21	0	0	0	118
	Megosztás kirendeltségenként, %											
Hosszabb időtartamú közfoglalkoztatás támogatása	9,2	15,5	6,5	13,4	16,5	8,7	5,4	11,8	4,5	4,5	4,1	100,0
Országos közfoglalkoztatási program támogatása	4,6	17,0	3,6	12,5	18,0	8,7	5,8	7,4	1,5	14,5	6,6	100,1
Kistérségi startmunka mintaprogram támogatása	16,4	0,3	10,1	28,8	0,2	15,7	0,1	14,3	4,6	9,3	0,1	100,0
Támogatási paraméter	9,6	12,5	6,6	16,6	13,3	10,2	4,4	11,3	3,8	8,0	3,8	100,0
Ezen belül:												0,0
Digitalizációs országos közfoglalkoztatási mintaprogram (MaNDA)	0,0	0,0	0,0	0,0	94,7	1,8	0,0	1,8	0,0	0,0	1,8	100,0
Vízügyi igazgatóságok országos mintaprogramjai 2012	0,0	100,0	0,0	0,0	0,0	0,0	0,0	0,0	0,0	0,0	0,0	100,0
Kistérségi startmunka mintaprogram 2013	16,4	0,3	10,1	28,8	0,2	15,7	0,1	14,3	4,6	9,3	0,1	100,0
Síkvidéki és dombvidéki tározók építése	1,5	95,5	1,5	1,5	0,0	0,0	0,0	0,0	0,0	0,0	0,0	100,0
Határnyiladék tisztítás 2013	39,8	42,4	0,0	0,0	0,0	0,0	0,0	17,8	0,0	0,0	0,0	100,0
	Megosztás támogatási formánként, %											
Hosszabb időtartamú közfoglalkoztatás támogatása	50,7	65,9	52,4	43,1	66,2	45,0	66,3	55,8	63,3	29,9	56,6	53,2
Országos közfoglalkoztatási program támogatása	11,7	33,6	13,4	18,6	33,5	21,1	33,0	16,2	9,9	44,5	42,6	24,7
Kistérségi startmunka mintaprogram támogatása	37,6	0,5	34,1	38,3	0,3	33,9	0,7	28,0	26,8	25,6	0,8	22,1
Támogatási paraméter	100,0	100,0	100,0	100,0	100,0	100,0	100,0	100,0	100,0	100,0	100,0	100,0
Ezen belül:												
Digitalizációs országos közfoglalkoztatási mintaprogram (MaNDA)	0,0	0,0	0,0	0,0	2,4	0,1	0,0	0,1	0,0	0,0	0,2	0,3
Vízügyi igazgatóságok országos mintaprogramjai 2012	0,0	2,1	0,0	0,0	0,0	0,0	0,0	0,0	0,0	0,0	0,0	0,3
Kistérségi startmunka mintaprogram 2013	37,6	0,5	34,1	38,3	0,3	33,9	0,7	28,0	26,8	25,6	0,8	22,1
Síkvidéki és dombvidéki tározók építése	0,1	3,0	0,1	0,0	0,0	0,0	0,0	0,0	0,0	0,0	0,0	0,4
Határnyiladék tisztítás 2013	2,9	2,4	0,0	0,0	0,0	0,0	0,0	1,1	0,0	0,0	0,0	0,7

Adatforrás: NFSZ Adattárház

Közfoglalkoztatásban érintettek számának összetétele Bács-Kiskun megyében

Érintett nettó létszám	Bácsalmási járás	Bajai járás	Jánoshalmi járás	Kalocsai járás	Kecskeméti járás	Kiskőrösi járás	Kiskunfélegyházi járás	Kiskunhalasi járás	Kiskunmajsai járás	Kunszentmiklósi járás	Tiszakécskei járás	Bács-Kiskun megye
Férfi	892	1 226	576	1 545	1 179	868	435	961	345	703	368	9 093
Nő	728	876	528	1 248	1 053	855	299	937	292	648	273	7 736
Nem	1 620	2 102	1 104	2 793	2 232	1 723	734	1 898	637	1 351	641	16 829
17 év és alatta	1	0	0	1	5	2	0	2	1	0	1	13
18-20 év	50	64	22	130	107	69	29	78	17	56	27	649
21-25 év	264	331	132	402	300	194	90	300	105	167	70	2 353
25 év és alatta	314	393	153	531	408	265	118	379	123	223	98	3 003
26-30 év	180	209	124	306	246	178	80	217	71	137	58	1 805
31-35 év	153	251	116	298	270	198	66	193	61	139	68	1 812
36-40 év	222	242	206	355	236	225	88	254	89	168	62	2 146
41-45 év	217	308	140	349	294	261	113	230	81	184	91	2 268
46-50 év	210	260	150	363	270	226	97	258	83	192	90	2 198
26-50 év	969	1 226	729	1 637	1 283	1 073	430	1 128	377	803	358	10 009
51-55 év	212	311	147	400	357	253	121	232	96	192	98	2 419
56-60 év	132	208	78	250	218	137	71	164	46	137	92	1 533
60 év felett	5	1	4	10	3	4	3	9	3	9	4	55
50 év felett	345	509	226	646	557	391	189	399	143	331	190	3 926
általános iskolai végzettség nélküli	56	59	76	149	117	79	24	239	58	109	34	998
általános iskola	681	817	513	1 332	1 017	868	333	732	258	706	283	7 539
Alapfokú	737	876	589	1 480	1 134	947	357	970	316	815	317	8 535
szakiskola	40	46	25	81	50	37	10	26	13	29	40	396
szakmunkásképző	559	753	334	799	465	490	203	585	188	322	208	4 905
<i>Szakmai középfokú</i>	<i>599</i>	<i>799</i>	<i>359</i>	<i>880</i>	<i>515</i>	<i>527</i>	<i>213</i>	<i>611</i>	<i>201</i>	<i>351</i>	<i>248</i>	<i>5 301</i>
gimnázium	130	110	86	115	164	85	51	73	55	68	41	977
szakközépiskola	103	223	56	229	260	116	77	208	40	93	31	1 436
technikum	18	45	4	40	47	23	9	10	6	13	1	216
<i>Érettségizett</i>	<i>251</i>	<i>378</i>	<i>146</i>	<i>384</i>	<i>471</i>	<i>224</i>	<i>137</i>	<i>291</i>	<i>101</i>	<i>174</i>	<i>73</i>	<i>2 629</i>
Középfokú	850	1 177	505	1 264	986	751	350	899	302	525	318	7 924
főiskola	30	39	9	40	79	19	19	20	15	10	6	286
egyetem	4	11	1	10	34	6	12	12	4	2	0	96
Felsőfokú	34	50	10	50	113	25	31	32	19	12	6	382

Adatforrás: NFSZ Adattárház

Közfoglalkoztatásban érintettek számának összetétel megoszlása Bács-Kiskun megyében

Érintett nettó létszám	Bácsalmási járás	Bajai járás	Jánoshalmi járás	Kalocsai járás	Kecskeméti járás	Kiskőrösi járás	Kiskunfélegyházi járás	Kiskunhalasi járás	Kiskunmajsai járás	Kunszentmiklósi járás	Tiszakécskei járás	Bács-Kiskun megye	%
Férfi	55,1	58,3	52,2	55,3	52,8	50,4	59,3	50,6	54,2	52,0	57,4		54,0
Nő	44,9	41,7	47,8	44,7	47,2	49,6	40,7	49,4	45,8	48,0	42,6		46,0
Nem	100	100	100	100	100	100	100	100	100	100	100		100
17 év és alatta	0,1	0,0	0,0	0,0	0,2	0,1	0,0	0,1	0,2	0,0	0,2		0,1
18-20 év	3,1	3,0	2,0	4,7	4,8	4,0	4,0	4,1	2,7	4,1	4,2		3,9
21-25 év	16,3	15,7	12,0	14,4	13,4	11,3	12,3	15,8	16,5	12,4	10,9		14,0
25 év és alatta	19,4	18,7	13,9	19,0	18,3	15,4	16,1	20,0	19,3	16,5	15,3		17,8
26-30 év	11,1	9,9	11,2	11,0	11,0	10,3	10,9	11,4	11,1	10,1	9,0		10,7
31-35 év	9,4	11,9	10,5	10,7	12,1	11,5	9,0	10,2	9,6	10,3	10,6		10,8
36-40 év	13,7	11,5	18,7	12,7	10,6	13,1	12,0	13,4	14,0	12,4	9,7		12,8
41-45 év	13,4	14,7	12,7	12,5	13,2	15,1	15,4	12,1	12,7	13,6	14,2		13,5
46-50 év	13,0	12,4	13,6	13,0	12,1	13,1	13,2	13,6	13,0	14,2	14,0		13,1
26-50 év	59,8	58,3	66,0	58,6	57,5	62,3	58,6	59,4	59,2	59,4	55,9		59,5
51-55 év	13,1	14,8	13,3	14,3	16,0	14,7	16,5	12,2	15,1	14,2	15,3		14,4
56-60 év	8,1	9,9	7,1	9,0	9,8	8,0	9,7	8,6	7,2	10,1	14,4		9,1
60 év felett	0,3	0,0	0,4	0,4	0,1	0,2	0,4	0,5	0,5	0,7	0,6		0,3
50 év felett	21,3	24,2	20,5	23,1	25,0	22,7	25,7	21,0	22,4	24,5	29,6		23,3
általános iskolai végzettség nélküli	3,5	2,8	6,9	5,3	5,2	4,6	3,3	12,6	9,1	8,1	5,3		5,9
általános iskola	42,0	38,9	46,5	47,7	45,6	50,4	45,4	38,6	40,5	52,3	44,1		44,8
Alapfokú	45,5	41,7	53,4	53,0	50,8	55,0	48,6	51,1	49,6	60,3	49,5		50,7
szakiskola	2,5	2,2	2,3	2,9	2,2	2,1	1,4	1,4	2,0	2,1	6,2		2,4
szakmunkásképző	34,5	35,8	30,3	28,6	20,8	28,4	27,7	30,8	29,5	23,8	32,4		29,1
<i>Szakmai középfokú</i>	<i>37,0</i>	<i>38,0</i>	<i>32,5</i>	<i>31,5</i>	<i>23,1</i>	<i>30,6</i>	<i>29,0</i>	<i>32,2</i>	<i>31,6</i>	<i>26,0</i>	<i>38,7</i>		<i>31,5</i>
gimnázium	8,0	5,2	7,8	4,1	7,3	4,9	6,9	3,8	8,6	5,0	6,4		5,8
szakközépiskola	6,4	10,6	5,1	8,2	11,6	6,7	10,5	11,0	6,3	6,9	4,8		8,5
technikum	1,1	2,1	0,4	1,4	2,1	1,3	1,2	0,5	0,9	1,0	0,2		1,3
<i>Érettségizett</i>	<i>15,5</i>	<i>18,0</i>	<i>13,2</i>	<i>13,7</i>	<i>21,1</i>	<i>13,0</i>	<i>18,7</i>	<i>15,3</i>	<i>15,9</i>	<i>12,9</i>	<i>11,4</i>		<i>15,6</i>
Középfokú	52,5	56,0	45,7	45,3	44,2	43,6	47,7	47,4	47,4	38,9	49,6		47,1
főiskola	1,9	1,9	0,8	1,4	3,5	1,1	2,6	1,1	2,4	0,7	0,9		1,7
egyetem	0,2	0,5	0,1	0,4	1,5	0,3	1,6	0,6	0,6	0,1	0,0		0,6
Felsőfokú	2,1	2,4	0,9	1,8	5,1	1,5	4,2	1,7	3,0	0,9	0,9		2,3

Adatforrás: NFSZ Adattárház