



BÁCS-KISKUN MEGYEI KORMÁNYHIVATAL  
Munkaügyi Központja

MUNKAERŐ-PIACI HELYZETKÉP

BÁCS-KISKUN MEGYÉBEN

2013. ÁPRILIS



Kecskemét, 2013. május

Másodlagos publikálás forráshivatkozással történhet.

## 1. A munkanélküliség főbb jellemzői a megyében

Bács-Kiskun megyében **2013 áprilisában** előző hónaphoz képest csökkent, egy év távlatában nőtt a nyilvántartott állás keresők száma. A zárónapon **31381 fő nyilvántartott állás kereső szerepelt a regiszterben**, az egy hónappal korábbi állapothoz képest **3041 fővel** (8,8%-kal) kevesebb, az egy évvel ezelőtti helyzethez viszonyítva pedig **332 fővel** (1,1%-kal) **több**.

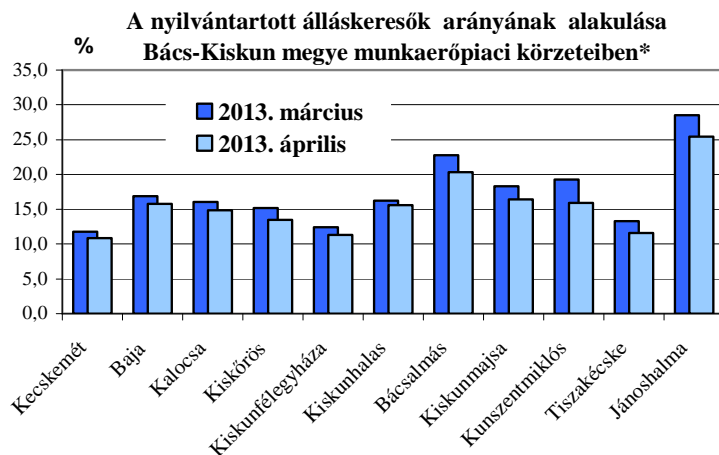
A múlt hónaphoz képest a megye *valamennyi munkaerő-piaci körzetében csökkent a munka nélkül lévők száma* (3,9-17,2% közötti mértékben). Az előző év azonos időszakához viszonyítva *hat kirendeltségen tapasztalható mérséklődés* (0,2-4,3% közötti), *ötben* pedig *emelkedés* (4-10,7% közötti).

Az év negyedik hónapjában a **nyilvántartott állás keresők aránya (a gazdaságilag aktív népesség százalékában) 13,7%** volt a megyében. Ez a múlt havi aránynál 1,4%-ponttal alacsonyabb, az egy évvel korábbinál pedig 0,2%-ponttal magasabb.

**A nyilvántartott állás keresők arányának alakulása  
(a gazdaságilag aktív népesség %-ában)**

Körzetek	A nyilvántartott állás keresők aránya, % a/				
	2013	2012	2011	2010	2009
	április				
Kecskemét	10,8	11,9	12,5	14,1	12,6
Baja	15,8	14,8	16,9	18,2	16,2
Kalocsa	14,9	14,0	17,4	17,2	17,2
Kiskőrös	13,5	12,3	15,3	15,8	13,6
Kiskunfélegyháza	11,3	11,0	12,1	11,9	10,6
Kiskunhalas	15,6	14,0	16,3	17,6	13,1
Bácsalmás	20,3	16,8	24,4	23,4	23,3
Kiskunmajsa	16,4	15,8	16,2	17,0	15,4
Kunszentmiklós	15,9	16,0	19,4	19,9	19,3
Tizsakécske	11,6	11,3	12,6	13,0	12,9
Jánoshalma	25,4	26,3	26,9	28,5	23,9
<b>Összesen</b>	<b>13,7</b>	<b>13,5</b>	<b>15,4</b>	<b>16,3</b>	<b>14,6</b>

a/ Nyilvántartott állás keresők aránya = a nyilvántartott állás keresők száma a tárgyidőszakot megelőző év gazdaságilag aktív népesség %-ában.

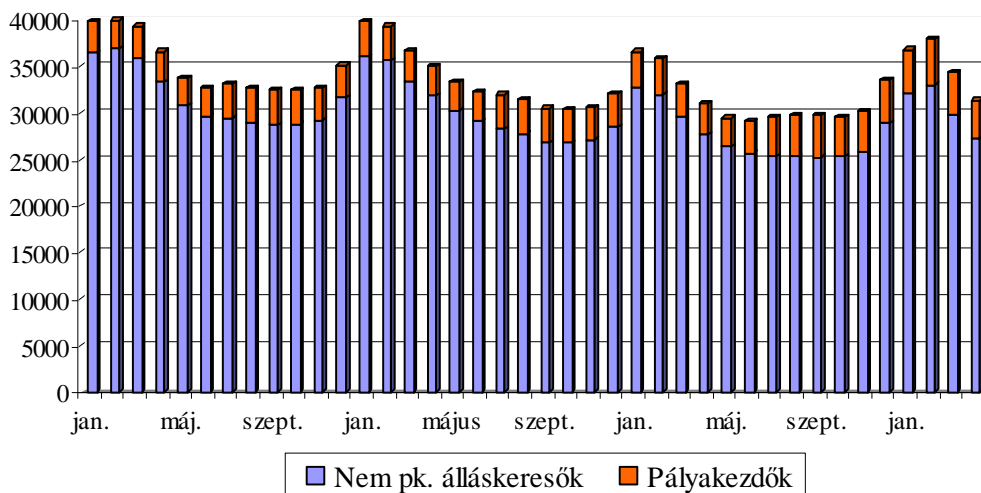


A **nyilvántartott állás keresők aránya** áprilisban Jánoshalma (25,4%), Bácsalmás (20,3%), valamint Kiskunmajsa (16,4%) körzetében volt a legmagasabb a megyében.

A munkanélküliség mértéke legalacsonyabb Kecskemét (10,8%), Kiskunfélegyháza (11,3%), valamint Tizsakécske (11,6%) térségében volt.

\* A 2011-es népszámlálás szerinti gazdaságilag aktív adatok munkaerő-piaci körzetmegoszlásának figyelembevételével.

**Nyilvántartott álláskeresők száma  
2010. 01. - 2013. 04. hó**



A nyilvántartott pályakezdő álláskeresők száma áprilisban az előző hónaphoz képest 484 fővel (10,5%-kal) csökkent, az egy évvel korábbi állapothoz viszonyítva azonban 763 fővel (22,6%-kal) növekedett. Létszámuk a zárónapon **4145 fő**. Arányuk a nyilvántartott álláskeresők körében 13,2%-os, márciusban 13,4%-os, tavaly ilyenkor 10,9%-os volt.

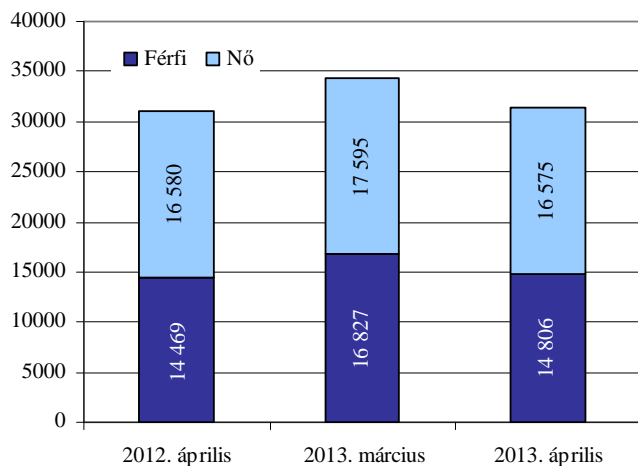
A nyilvántartott nem pályakezdő álláskeresők létszámában (**27236 fő**) egy hónap alatt **8,6%-os** (2557 fős), egy év alatt **1,6%-os** (431 fős) **csökkenés** következett be.

**2013. áprilisban** mind a múlt hónapinál, mind az egy évvel korábbinál enyhébb **regisztrációba lépő forgalmat bonyolítottak kirendeltségeink**. A tárgy hónapban **2197 fő** kérte a nyilvántartásba vételét a megye 11 kirendeltségének valamelyikén, a márciusinál 864 fővel (28,2%-kal), az elmúlt év azonos hónapjánál 866 fővel (28,3%-kal) kevesebben. A nyilvántartásba lépők 9,9%-a (218 fő) most regisztráltatta magát első ízben. E létszám 52 fővel, az ismételten belépőké 812 fővel alacsonyabb az elmúlt havinál. A múlt év áprilisához képest az új belépők száma mindössze 3 fővel csökkent, az ismételten belépőké pedig 863 fővel. A belépőkön belül áprilisban 16,8%-ot, tavaly ilyenkor 12,1%-ot képviseltek a pályakezdők. A regisztrációból **kilépők** 2013. áprilisi **5238 fős** létszáma az előző havinál 21,6%-kal, az egy évvel korábbinál 0,3%-kal lett kevesebb. A pályakezdők e havi 852 fős kilépése a márciusihoz képest 34 fővel csökkent, a 2012. áprilisinál pedig 136 fővel lett több.

A nyilvántartott álláskeresők regisztrációjának időtartamát tekintve a **nyilvántartottak 32,4%-a: 10173 fő** már több mint **egy év óta** nem talált megfelelő munkalehetőséget. Ez az arány március óta 2,4%-ponttal, tavaly április óta 7,1%-ponttal növekedett.

## 2. A nyilvántartott álláskeresők összetétele és ellátása

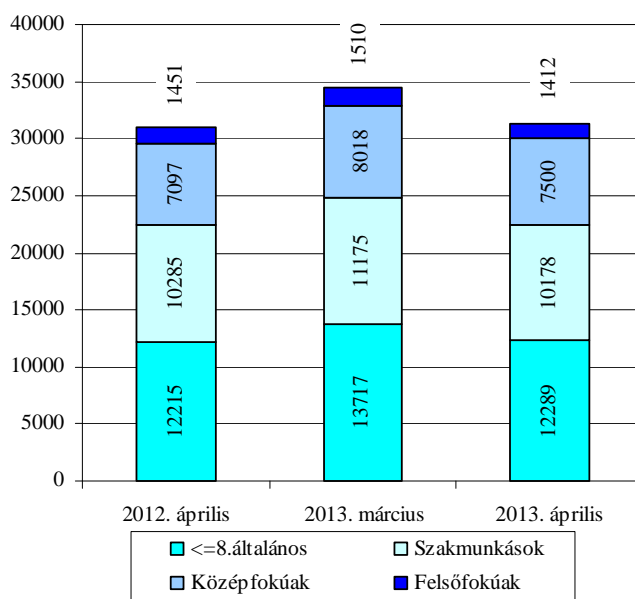
Álláskeresők száma nemeként  
Bács-Kiskun megyében



A regisztrált állományon belül az elmúlt hónap óta a férfiak esetében 12%-os, a nőknél 5,8%-os csökkenés tapasztalható. Előző év áprilisához viszonyítva azonban a férfiak létszáma 2,3%-os növekedést mutat, a nőké pedig gyakorlatilag változatlan. A férfiak regisztrált állományon belüli aránya áprilisban 47,2%, míg a nőké 52,8% volt. A férfiak aránya ugyanakkor a múlt hónap óta 1,7%-ponttal lett alacsonyabb, 2012 áprilisához képest viszont 0,6%-ponttal emelkedett.

Az álláskeresők **iskolai végzettségükénti** összetételén belül az elmúlt hónaphoz képest **valamennyi összevont csoport létszáma fogyott** (a legfeljebb általános iskolát végzettek száma 10,4%-kal, a szakmunkásoké 8,9%-kal, a középfokúaké és a diplomásoké pedig egyaránt 6,5%-kal). Arányukban egy hónap alatt a legfeljebb 8 osztályt végzettek és a szakmunkások esetében csökkenés, 0,6 illetve 0,1%-pontos, az érettségizett és a diplomás csoportnál pedig ugyanilyen arányú növekedés tapasztalható.

Álláskeresők száma iskolai végzettségüként Bács-Kiskun megye



A tavalyi állapothoz képest az érettségizett csoport aránya 1%-ponttal növekedett, a többieké viszont csökkent, az alapfokú végzettségüké 0,1, a szakmunkásoké 0,7, a diplomásoké 0,2%-ponttal.

Április végén Bács-Kiskun megyében a nyilvántartott álláskeresők 39,2%-a átlagosan legfeljebb 8 osztályt végzett, 32,4%-a szakmunkás végzettséggel rendelkezett. Az állástalanok 23,9%-a érettségivel záruló középiskolát végzett, míg a diplomás álláskeresők aránya 4,5%.

Az álláskeresők összevont **kor szerinti** összetételében a regisztráltak 19,6%-a 25 éves vagy fiatalabb, 58%-a 26 és 50 év közötti, 22,4%-a pedig 50 év feletti személy. A múlt hónap óta a 25 éves vagy fiatalabb csoport aránya 0,3%-ponttal csökkent, az 50 év felettié ugyanennyivel nőtt, a középső, 26-50 év közötti csoporté pedig változatlan maradt. Előző év áprilisához viszonyítva a 26-50 év közé eső állástalanok aránya kisebbedett 2,5%-ponttal, ezzel szemben növekedett a fiatalabbaké 1,6%-ponttal, az idősebbeké pedig 0,8%-ponttal.

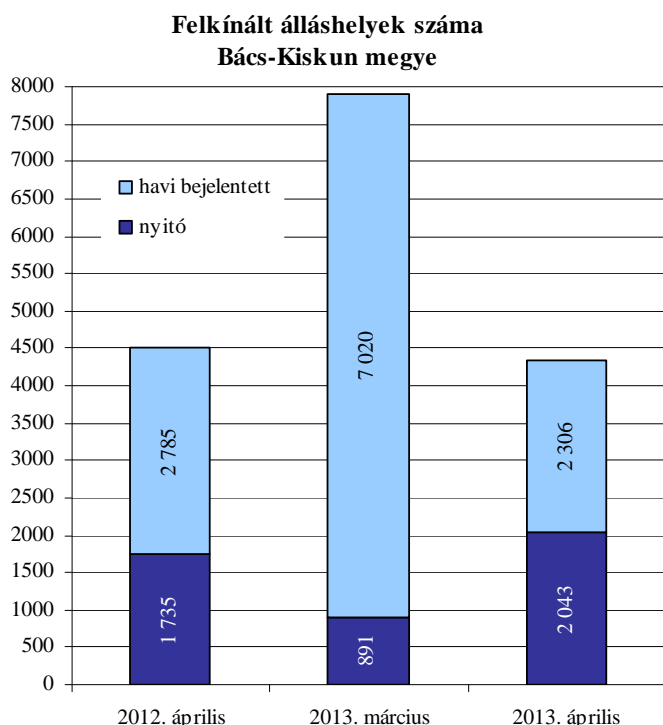
Az álláskeresők **ellátását** az álláskeresési járadék és az álláskeresési segély, valamint szociális ellátásként a **foglalkoztatás helyettesítő támogatás (FHT)** szolgálja.

A hónap végén a **nyilvántartott álláskeresők 7,2%-a**, (2269 fő) **álláskeresési járadékot, 1,8%-a** (564 fő) **álláskeresési segélyt, 32,6%-a** (10218 fő) pedig **foglalkoztatás helyettesítő támogatást**<sup>1</sup> kapott.

Az előző hónaphoz képest az álláskeresési járadékra jogosultak köre 14,4%-kal, aránya 0,5%-ponttal csökkent. A múlt év áprilisával összehasonlítva pedig ugyanez a létszám szintén csökkent, közel egyharmadával.

Az év negyedik hónapjában az álláskeresők 58,4%-a, 18330 fő **nem részesült ellátásban**. Számuk **egy hónap alatt 7,3%-kal lett alacsonyabb, egy év alatt viszont ugyanennyivel bővült**. Arányuk március óta 0,9%-ponttal, egy év távlatában 3,4%-ponttal nőtt.

### 3. A munkaerő iránti kereslet alakulása a nyilvántartási adatok alapján



Április hónap folyamán a bejelentett új álláshelyek száma 2306 darab volt, azaz márciusához képest 4714 darabbal (67,2%-kal) csökkent.<sup>2</sup> Előző év azonos időszakához viszonyítva pedig 17,2%-os a csökkenés. Így az időszak elején meglévő 2043 álláshellyel együtt **4349 álláshelyet tudtunk a hónap során felkínálni** munkát kereső ügyfeleinknek.

**Az összes munkalehetőségből 1280 állás maradt a hónap végén betöltetlen.** Ezzel 100 nyilvántartott álláskeresőre az időszak végén még 4,1 üres álláshely maradt, márciusban 5,9; tavaly ilyenkor 4,4 volt e mutató értéke.

<sup>1</sup> Az FHT létszáma tartalmazza a néhány fős kifutó formához tartozó rendszeres szociális segélyesek számát.

<sup>2</sup> A közfoglalkoztatási programok indulása miatt volt márciusban magasabb.

## Főbb megyei adatok

Megnevezés		2013.	2013.	2012.	Változás az előző		Változás az előző	
		április	március	április	hónaphoz képest		évhez képest	
		fő			főben	a bázis %-ában	főben	a bázis %-ában
nyilvántartott álláskereső		31381	34422	31049	-3041	91,2	332	101,1
nemenként	férfi	14806	16827	14469	-2021	88,0	337	102,3
	nő	16575	17595	16580	-1020	94,2	-5	100,0
végzettségenként	<= 8. ált. isk.	12289	13717	12215	-1428	89,6	74	100,6
	szakmunkás	10178	11175	10285	-997	91,1	-107	99,0
	érettségi	7500	8018	7097	-518	93,5	403	105,7
	diplomás	1412	1510	1451	-98	93,5	-39	97,3
pályakezdő		4145	4629	3382	-484	89,5	763	122,6
korcsoport	<= 25 év	6153	6845	5579	-692	89,9	574	110,3
	>25 & <= 50 éves	18214	19972	18771	-1758	91,2	-557	97,0
	> 50 éves	7014	7605	6699	-591	92,2	315	104,7
nyilvántartásba belépők	összesen	2197	3061	3063	-864	71,8	-866	71,7
	első alkalommal	218	270	221	-52	80,7	-3	98,6
tartósan regisztrált *		10173	10331	7840	-158	98,5	2333	129,8
tartósan regisztráltak aránya (%)		32,4	30,0	25,3		2,4 %-pont		7,1 %-pont
álláskereső aránya ** (%)		13,7	15,1	13,5		-1,4 %-pont		0,2 %-pont

\* Egy éve, vagy annál régebben megszakítás nélkül minden hónapban szerepel a regisztrált álláskereső állományában

\*\* a gazdaságilag aktív népesség %-ában

## A nyilvántartott álláskeresők száma

Megnevezés	2013. április	Változása az előző hónaphoz		Változása az előző év azonos időszakához	
		fő	Index, %	fő	Index, %
		Álláskeresők száma (fő)			
Kecskemét	8062	-699	92,0	-366	95,7
Baja	4678	-317	93,7	180	104,0
Kalocsa	3388	-264	92,8	-6	99,8
Kiskőrös	2916	-372	88,7	200	107,4
Kiskunfélegyháza	2274	-223	91,1	-26	98,9
Kiskunhalas	2980	-122	96,1	197	107,1
Bácsalmás	1253	-151	89,2	121	110,7
Kiskunmajsa	1342	-155	89,6	-21	98,5
Kunszentmiklós	1988	-414	82,8	-7	99,6
Tiszakécske	930	-135	87,3	71	108,3
Jánoshalma	1570	-189	89,3	-11	99,3
<b>Bács-Kiskun megye</b>	<b>31381</b>	<b>-3041</b>	<b>91,2</b>	<b>332</b>	<b>101,1</b>

## &gt; 12 hónapja folyamatosan nyilvántartott álláskeresők (fő)

Kecskemét	2539	-18	99,3	600	130,9
Baja	1297	13	101,0	181	116,2
Kalocsa	1201	-11	99,1	185	118,2
Kiskőrös	1078	-53	95,3	74	107,4
Kiskunfélegyháza	615	-14	97,8	108	121,3
Kiskunhalas	1063	8	100,8	357	150,6
Bácsalmás	396	-5	98,8	132	150,0
Kiskunmajsa	477	-3	99,4	172	156,4
Kunszentmiklós	622	-21	96,7	196	146,0
Tiszakécske	227	4	101,8	29	114,6
Jánoshalma	658	-58	91,9	299	183,3
<b>Bács-Kiskun megye</b>	<b>10173</b>	<b>-158</b>	<b>98,5</b>	<b>2333</b>	<b>129,8</b>

## Pályakezdő álláskeresők száma (fő)

Kecskemét	964	-89	91,5	120	114,2
Baja	658	-67	90,8	158	131,6
Kalocsa	446	-60	88,1	116	135,2
Kiskőrös	357	-79	81,9	74	126,1
Kiskunfélegyháza	316	-36	89,8	53	120,2
Kiskunhalas	430	-37	92,1	99	129,9
Bácsalmás	190	-23	89,2	53	138,7
Kiskunmajsa	202	-15	93,1	28	116,1
Kunszentmiklós	218	-49	81,6	-1	99,5
Tiszakécske	124	-21	85,5	34	137,8
Jánoshalma	240	-8	96,8	29	113,7
<b>Bács-Kiskun megye</b>	<b>4145</b>	<b>-484</b>	<b>89,5</b>	<b>763</b>	<b>122,6</b>

## Összetétel adatok - 2013. április

Megnevezés	Nemenként		Iskolai végzettségenként					
	Férfi	Nő	8. ált.-nál kevesebb	Általános iskola	Szaktun. Szakisk.	Szakközépi. Technikum	Gimnázium	Főiskola Egyetem
	Álláskeresők száma (fő)							
Kecskemét	3888	4174	284	2793	2167	1458	786	573
Baja	2399	2279	116	1360	1788	811	360	242
Kalocsa	1445	1943	126	1139	1169	593	225	136
Kiskőrös	1302	1614	140	1002	1005	435	241	93
Kiskunfélegyháza	1003	1271	65	839	708	384	182	96
Kiskunhalas	1376	1604	347	927	973	432	204	97
Bácsalmás	625	628	53	468	469	107	119	37
Kiskunmajsa	656	686	131	472	403	163	146	27
Kunszentmiklós	940	1048	112	900	598	188	139	51
Tiszakécske	421	509	14	241	393	114	131	37
Jánoshalma	751	819	151	609	505	139	143	23
<b>Bács-Kiskun megye</b>	<b>14806</b>	<b>16575</b>	<b>1539</b>	<b>10750</b>	<b>10178</b>	<b>4824</b>	<b>2676</b>	<b>1412</b>

## &gt; 12 hónapja folyamatosan nyilvántartott álláskeresők (fő)

Kecskemét	1100	1439	129	1002	690	346	227	144
Baja	557	740	34	363	518	203	105	73
Kalocsa	385	816	47	432	425	182	80	35
Kiskőrös	403	675	68	414	367	128	74	27
Kiskunfélegyháza	216	399	30	234	204	88	36	23
Kiskunhalas	428	635	170	345	331	134	54	29
Bácsalmás	166	230	20	167	135	30	33	11
Kiskunmajsa	199	278	79	183	137	40	35	3
Kunszentmiklós	222	400	47	338	156	42	32	7
Tiszakécske	69	158	5	67	89	29	23	14
Jánoshalma	300	358	78	296	191	48	36	9
<b>Bács-Kiskun megye</b>	<b>4045</b>	<b>6128</b>	<b>707</b>	<b>3841</b>	<b>3243</b>	<b>1270</b>	<b>735</b>	<b>375</b>

## Pályakezdő álláskeresők száma (fő)

Kecskemét	440	524	16	289	167	299	93	100
Baja	335	323	12	149	184	185	78	50
Kalocsa	198	248	8	122	102	143	38	33
Kiskőrös	161	196	17	98	90	81	55	16
Kiskunfélegyháza	146	170	2	102	69	76	38	29
Kiskunhalas	195	235	35	130	102	109	32	22
Bácsalmás	106	84	2	57	58	36	32	5
Kiskunmajsa	98	104	16	59	43	36	40	8
Kunszentmiklós	108	110	13	82	52	35	27	9
Tiszakécske	58	66	0	24	46	14	35	5
Jánoshalma	117	123	16	87	49	36	49	3
<b>Bács-Kiskun megye</b>	<b>1962</b>	<b>2183</b>	<b>137</b>	<b>1199</b>	<b>962</b>	<b>1050</b>	<b>517</b>	<b>280</b>



## Összetétel adatok - 2013. április

Megnevezés	Korcsopontonként					
	<=20	>20 & <=25	>25 & <=35	>35 & <=45	> 45& <=55	> 55
	éves					
	Álláskeresők száma (fő)					
Kecskemét	368	1166	1816	1943	1878	891
Baja	201	718	1046	1116	1117	480
Kalocsa	154	492	777	817	791	357
Kiskőrös	140	390	641	771	637	337
Kiskunfélegyháza	103	335	480	568	499	289
Kiskunhalas	139	467	692	795	642	245
Bácsalmás	60	206	265	298	276	148
Kiskunmajsa	65	228	313	350	274	112
Kunszentmiklós	89	320	399	505	431	244
Tiszakécske	40	131	207	202	232	118
Jánoshalma	78	263	353	422	320	134
<b>Bács-Kiskun megye</b>	<b>1437</b>	<b>4716</b>	<b>6989</b>	<b>7787</b>	<b>7097</b>	<b>3355</b>

> 12 hónapja folyamatosan nyilvántartott álláskeresők (fő)						
Kecskemét	34	192	503	642	769	399
Baja	13	116	237	340	377	214
Kalocsa	11	102	200	330	356	202
Kiskőrös	13	83	189	293	310	190
Kiskunfélegyháza	4	42	116	166	157	130
Kiskunhalas	19	125	242	297	271	109
Bácsalmás	7	38	68	88	101	94
Kiskunmajsa	13	59	101	140	114	50
Kunszentmiklós	10	73	97	155	162	125
Tiszakécske	2	21	35	44	80	45
Jánoshalma	16	67	132	189	171	83
<b>Bács-Kiskun megye</b>	<b>142</b>	<b>918</b>	<b>1920</b>	<b>2684</b>	<b>2868</b>	<b>1641</b>

Pályakezdő álláskeresők száma (fő)						
Kecskemét	337	588	39			
Baja	191	449	18			
Kalocsa	148	288	10			
Kiskőrös	134	216	7			
Kiskunfélegyháza	102	206	8			
Kiskunhalas	135	274	21			
Bácsalmás	59	126	5			
Kiskunmajsa	63	136	3			
Kunszentmiklós	83	133	2			
Tiszakécske	40	82	2			
Jánoshalma	76	153	11			
<b>Bács-Kiskun megye</b>	<b>1368</b>	<b>2651</b>	<b>126</b>			

## Összetétel adatok - 2013. április

Megnevezés	Ellátási típus szerint				
	Nem résztvevő	Álláskeresési		FHT*	Összesen
		járadék	segély		
Álláskeresők száma (fő)					
Kecskemét	4314	768	154	2826	8062
Baja	2913	314	82	1369	4678
Kalocsa	2144	245	53	946	3388
Kiskőrös	2024	182	76	634	2916
Kiskunfélegyháza	1382	163	68	661	2274
Kiskunhalas	1477	187	11	1305	2980
Bácsalmás	707	54	18	474	1253
Kiskunmajsa	729	62	14	537	1342
Kunszentmiklós	1222	154	51	561	1988
Tiszakécske	642	90	28	170	930
Jánoshalma	776	50	9	735	1570
<b>Bács-Kiskun megye</b>	<b>18330</b>	<b>2269</b>	<b>564</b>	<b>10218</b>	<b>31381</b>

> 12 hónapja folyamatosan nyilvántartott álláskeresők (fő)					
Kecskemét	1072	2	103	1362	2539
Baja	802	1	51	443	1297
Kalocsa	780	0	24	397	1201
Kiskőrös	718	0	56	304	1078
Kiskunfélegyháza	324	0	47	244	615
Kiskunhalas	435	0	6	622	1063
Bácsalmás	256	0	8	132	396
Kiskunmajsa	196	0	8	273	477
Kunszentmiklós	337	0	32	253	622
Tiszakécske	164	0	15	48	227
Jánoshalma	170	0	8	480	658
<b>Bács-Kiskun megye</b>	<b>5254</b>	<b>3</b>	<b>358</b>	<b>4558</b>	<b>10173</b>

Pályakezdő álláskeresők száma (fő)					
Kecskemét	772			192	964
Baja	565			93	658
Kalocsa	372			74	446
Kiskőrös	307			50	357
Kiskunfélegyháza	282			34	316
Kiskunhalas	299			131	430
Bácsalmás	144			46	190
Kiskunmajsa	141			61	202
Kunszentmiklós	172			46	218
Tiszakécske	115			9	124
Jánoshalma	146			94	240
<b>Bács-Kiskun megye</b>	<b>3315</b>			<b>830</b>	<b>4145</b>

\* Tartalmazza a néhány fő rendszeres szociális segélyesek számát is.

**A bejelentett betöltetlen álláshelyek havi mérlege  
2013. április**

Megnevezés	Előző havi záró állomány	A hónap folyamán bejelentett álláshelyek száma	Havi érvényes bejelentések	A hónap folyamán megszűnt álláshelyek	Tárgyhavi záró állomány
<i>db</i>					
Kecskemét	681	506	1187	879	308
Baja	249	437	686	428	258
Kalocsa	135	210	345	237	108
Kiskőrös	182	216	398	269	129
Kiskunfélegyháza	190	148	338	241	97
Kiskunhalas	91	107	198	118	80
Bácsalmás	133	85	218	176	42
Kiskunmajsa	6	205	211	189	22
Kunszentmiklós	98	191	289	168	121
Tiszakécske	74	119	193	120	73
Jánoshalma	204	82	286	244	42
<b>Bács-Kiskun megye összesen</b>	<b>2043</b>	<b>2306</b>	<b>4349</b>	<b>3069</b>	<b>1280</b>
A. - mezőgazdaság, erdőgazd., halászat	132	142	274	175	99
B. - bányászat, kőfejtés	0	0	0	0	0
C. - feldolgozóipar	307	286	593	368	225
D. - villamosenergia-, gáz-, gőzellátás	0	1	1	1	0
E. - vízellátás, szennyvíz gyűjtése, kezelése, hulladékgazdálkodás	15	12	27	21	6
F. - építőipar	110	142	252	188	64
G. - kereskedelem, gépjárműjavítás	100	248	348	190	158
H. - szállítás, raktározás	20	45	65	49	16
I. - szálláshely-szolgáltatás, vendégl.	68	83	151	86	65
J. - információ, kommunikáció	10	95	105	18	87
K. - pénzügyi, biztosítási tevékenység	37	17	54	41	13
L. - ingatlanügyletek	34	25	59	46	13
M. - szakmai, tudományos, műszaki tev.	34	59	93	62	31
N. - adminisztratív és szolgáltatást támogató tevékenység	69	90	159	78	81
O. - közigazgatás, védelem, kötelező társadalombiztosítás	891	823	1714	1410	304
P. - oktatás	56	58	114	86	28
Q. - humán-egészségügyi, szociális ellátás	121	33	154	131	23
R. - művészet, szórakoztatás, szabadidő	13	89	102	59	43
S. - egyéb szolgáltatás	24	57	81	57	24
T,U. - egyéb tevékenység, kitöltetlen	2	1	3	3	0
<b>Bács-Kiskun megye összesen</b>	<b>2043</b>	<b>2306</b>	<b>4349</b>	<b>3069</b>	<b>1280</b>
támogatott	1285	1410	2695	2181	514
nem támogatott	758	896	1654	888	766
<b>Bács-Kiskun megye összesen</b>	<b>2043</b>	<b>2306</b>	<b>4349</b>	<b>3069</b>	<b>1280</b>
<i>megoszlás, %</i>					
Kecskemét	33,3	21,9	27,3	28,6	24,1
Baja	12,2	19,0	15,8	13,9	20,2
Kalocsa	6,6	9,1	7,9	7,7	8,4
Kiskőrös	8,9	9,4	9,2	8,8	10,1
Kiskunfélegyháza	9,3	6,4	7,8	7,9	7,6
Kiskunhalas	4,5	4,6	4,6	3,8	6,3
Bácsalmás	6,5	3,7	5,0	5,7	3,3
Kiskunmajsa	0,3	8,9	4,9	6,2	1,7
Kunszentmiklós	4,8	8,3	6,6	5,5	9,5
Tiszakécske	3,6	5,2	4,4	3,9	5,7
Jánoshalma	10,0	3,6	6,6	8,0	3,3
<b>Bács-Kiskun megye összesen</b>	<b>100,0</b>	<b>100,0</b>	<b>100,0</b>	<b>100,0</b>	<b>100,0</b>
támogatott	62,9	61,1	62,0	71,1	40,2
nem támogatott	37,1	38,9	38,0	28,9	59,8
<b>Bács-Kiskun megye összesen</b>	<b>100,0</b>	<b>100,0</b>	<b>100,0</b>	<b>100,0</b>	<b>100,0</b>

## 7. sz. melléklet

A nyilvántartott álláskeresőök keresett foglalkozás szerint és a bejelentett üres álláshelyek száma, megoszlása, Bács-Kiskun megyében, 2013. április végén  
30 leggyakoribb foglalkozás

Sorszám	Összes álláskereső			Bejelentett üres állások			Pályakezdő álláskeresőök		
	Foglalkozások	Regisztrált, fő	megoszlás, %	Állások	(db)	megoszlás, %	Foglalkozások	Regisztrált, fő	megoszlás, %
1	9239 Egyéb, máshova nem sorolható egyszerű szolgáltatási és szállítási foglalkozású	7788	24,8	9321 Kubikos	157	12,3	9239 Egyéb, máshova nem sorolható egyszerű szolgáltatási és szállítási foglalkozású	1019	24,6
2	5113 Bolti eladó	2562	8,2	9239 Egyéb, máshova nem sorolható egyszerű szolgáltatási és szállítási foglalkozású	116	9,1	4112 Általános irodai adminisztrátor	431	10,4
3	4112 Általános irodai adminisztrátor	1610	5,1	8417 Tehergépkocsi-vezető, kamionsofőr	72	5,6	5113 Bolti eladó	272	6,6
4	9112 Intézményi takarító és kisegítő	814	2,6	9310 Egyszerű ipari foglalkozású	50	3,9	5211 Fodrász	85	2,1
5	8417 Tehergépkocsi-vezető, kamionsofőr	676	2,2	5113 Bolti eladó	44	3,4	5132 Pincér	83	2,0
6	5132 Pincér	538	1,7	7114 Pék, édesipartermék-gyártó	44	3,4	7535 Festő és mázoló	62	1,5
7	7511 Kőműves	490	1,6	9225 Kézi csomagoló	42	3,3	9329 Egyéb egyszerű építőipari foglalkozású	60	1,4
8	5254 Vagyonőr, testőr	484	1,5	9112 Intézményi takarító és kisegítő	41	3,2	5134 Szakács	59	1,4
9	7535 Festő és mázoló	481	1,5	8122 Ruházati gép kezelője és gyártósor mellett dolgozó	39	3,0	7321 Lakatos	59	1,4
10	9231 Portás, telepőr, egyszerű ór	474	1,5	7511 Kőműves	37	2,9	7511 Kőműves	50	1,2
11	7321 Lakatos	471	1,5	6115 Dísznövény-, virág- és faiskolai kertész, csemetenevelő	32	2,5	9119 Egyéb takarító és kisegítő	45	1,1
12	9119 Egyéb takarító és kisegítő	439	1,4	3624 Ügynök (a biztosítási ügynök kivételével)	29	2,3	3611 Pénzügyi ügyintéző (a pénzügyi ügyintéző kivételével)	43	1,0
13	9236 Konyhai kisegítő	431	1,4	5134 Szakács	28	2,2	7223 Bútorasztalos	43	1,0
14	9223 Rakodómunkás	361	1,2	2716 Újságíró, rádióműsor-, televízióműsor-szerkesztő	27	2,1	8211 Mechanikai gép-összeszerelő	43	1,0
15	8211 Mechanikai gép-összeszerelő	342	1,1	2725 Rendező, operatőr	27	2,1	7534 Burkoló	41	1,0
16	9329 Egyéb egyszerű építőipari foglalkozású	334	1,1	9331 Egyszerű mezőgazdasági foglalkozású	25	2,0	9331 Egyszerű mezőgazdasági foglalkozású	40	1,0
17	4190 Egyéb, máshova nem sorolható irodai, ügyviteli foglalkozású	272	0,9	4112 Általános irodai adminisztrátor	24	1,9	4190 Egyéb, máshova nem sorolható irodai, ügyviteli foglalkozású	39	0,9
18	9331 Egyszerű mezőgazdasági foglalkozású	269	0,9	9332 Egyszerű erdészeti, vadászati és halászati foglalkozású	22	1,7	7323 Forgácsoló	37	0,9
19	7211 Szabásminta-készítő	266	0,8	8190 Egyéb, máshova nem sorolható feldolgozóipari gép kezelője	21	1,6	3623 Anyaggyártó, felvásárló	35	0,8
20	5211 Fodrász	259	0,8	9119 Egyéb takarító és kisegítő	21	1,6	5111 Kereskedő	33	0,8
21	3513 Szociális gondozó, szakgondozó	255	0,8	8421 Mezőgazdasági, erdőgazdasági, növényvédő gép kezelője	15	1,2	6115 Dísznövény-, virág- és faiskolai kertész, csemetenevelő	33	0,8
22	7223 Bútorasztalos	241	0,8	6122 Baromfitartó és -tenyésztő	14	1,1	5254 Vagyonőr, testőr	32	0,8
23	7212 Szabó, varró	234	0,7	5132 Pincér	12	0,9	9236 Konyhai kisegítő	31	0,7
24	5134 Szakács	227	0,7	5133 Pultos	12	0,9	7114 Pék, édesipartermék-gyártó	30	0,7
25	7111 Húsfeldolgozó	222	0,7	7529 Egyéb építési, szerelési foglalkozású	11	0,9	5242 Házvezető	29	0,7
26	9310 Egyszerű ipari foglalkozású	219	0,7	3332 Fizioterápiás asszisztens, masszőr	10	0,8	9310 Egyszerű ipari foglalkozású	28	0,7
27	8425 Targoncavezető	216	0,7	7321 Lakatos	10	0,8	5133 Pultos	27	0,7
28	5111 Kereskedő	214	0,7	7535 Festő és mázoló	9	0,7	5135 Cukrász	27	0,7
29	6115 Dísznövény-, virág- és faiskolai kertész, csemetenevelő	208	0,7	7333 Mezőgazdasági és ipari gép (motor) karbantartója, javítója	8	0,6	7325 Hegesztő, lángvágó	26	0,6
30	7114 Pék, édesipartermék-gyártó	205	0,7	7521 Vezeték- és csőhálózat-szerelő (víz, gáz, fűtés)	8	0,6	2432 Csecsemő- és kisgyermeknevelő, óvodapedagógus	24	0,6

## MÓDSZERTANI ÚTMUTATÓ

**Nyilvántartott álláskeresők:** a Nemzeti Foglalkoztatási Szolgálat (NFSZ) nyilvántartásában lévő álláskereső, az a személy, aki a munkaviszony létesítéséhez szükséges feltételekkel rendelkezik, oktatási intézmény nappali tagozatán nem folytat tanulmányokat, öregségi nyugdíjra nem jogosult, rehabilitációs járadékban nem részesül, az alkalmi foglalkoztatásnak minősülő jogviszony kivételével munkaviszonyban nem áll, egyéb kereső tevékenységet sem folytat, és elhelyezkedése érdekében az állami szervvel együttműködik, és akit az állami foglalkoztatási szerv álláskeresőként nyilvántart.

**Zárónapi (stock jellegű) adatok:** zárónapra, a tárgy hónap 20-ára vonatkozó időponti adatok.

**A tárgy hónap alatt bekövetkezett eseményekre, áramlásokra vonatkozó (flow jellegű) adatok:** az előző hónap zárónapja és a tárgy hónap zárónapja közötti időintervallumra vonatkoznak.

### Relatív mutatók:

Az országon belüli különböző szintű területi egységek munkaerő-piaci helyzetének összehasonlítására szolgálnak.

- a) **A nyilvántartott álláskeresők aránya:** a nyilvántartott álláskeresők száma a KSH Nemzetgazdasági Munkaerőmérlegében publikált (a tárgy évet megelőző év április 1-jére vonatkozó) gazdaságilag aktív népesség adat százalékában
- b) **Relatív mutató:** a nyilvántartott álláskeresők száma a munkavállalási korú népesség százalékában. Ennek a mutatónak a nevezője is a KSH-tól származik (eredeti forrása a Népesség nyilvántartás) településenként is meg lehet határozni, ellentétben az a) mutatóval.  
A településsoros adatok megtalálhatók az NFSZ (Nemzeti Foglalkoztatási Szolgálat) <http://internet.munka.hu> honlapján, Foglalkoztatás/Statisztika/Településsoros munkanélküliségi adatok menüpont alatt.

A Bács-Kiskun Megyei Kormányhivatal Munkaügyi Központjának havi rendszeres gyakorisággal megjelenő **Munkaerő-piaci helyzetképe** 2012-től megtalálható weblapunkon a – Statisztika – Munkaerő-piaci tájékoztató – elérési útvonalon:

[http://bacs-kiskun.munka.hu/engine.aspx?page=bacs\\_statiztika\\_munkaeropiati\\_tajekoztato](http://bacs-kiskun.munka.hu/engine.aspx?page=bacs_statiztika_munkaeropiati_tajekoztato)