



BÁCS-KISKUN MEGYEI KORMÁNYHIVATAL
Munkaügyi Központja

MUNKAERŐ-PIACI HELYZETKÉP

BÁCS-KISKUN MEGYÉBEN

2013. JÚLIUS



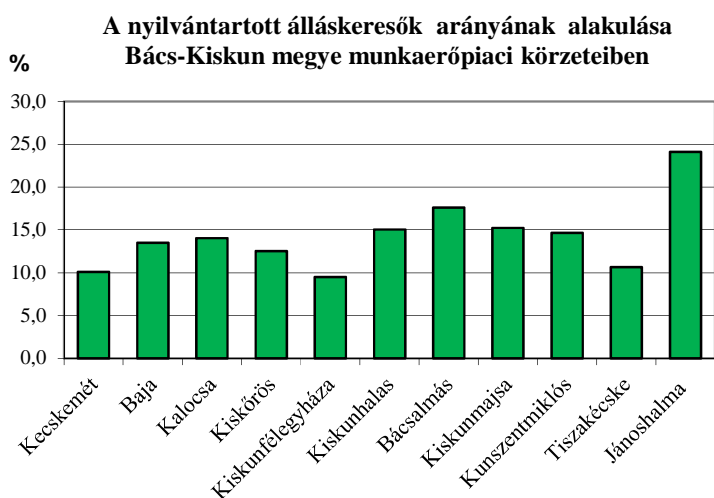
Kecskemét, 2013. augusztus

Másodlagos publikálás forráshivatkozással történhet.

1. A munkanélküliség főbb jellemzői a megyében

Bács-Kiskun megyében **2013 júliusában** mind előző hónaphoz képest, mind egy év távlatában csökkent a nyilvántartott álláskeresők száma. A zárónapon **28921 fő nyilvántartott álláskereső szerepelt a regiszterben**, az egy hónappal korábbi állapothoz képest **426 fővel** (1,5%-kal), az egy évvel ezelőtti helyzethez viszonyítva **672 fővel** (2,3%-kal) **kevesebb**.

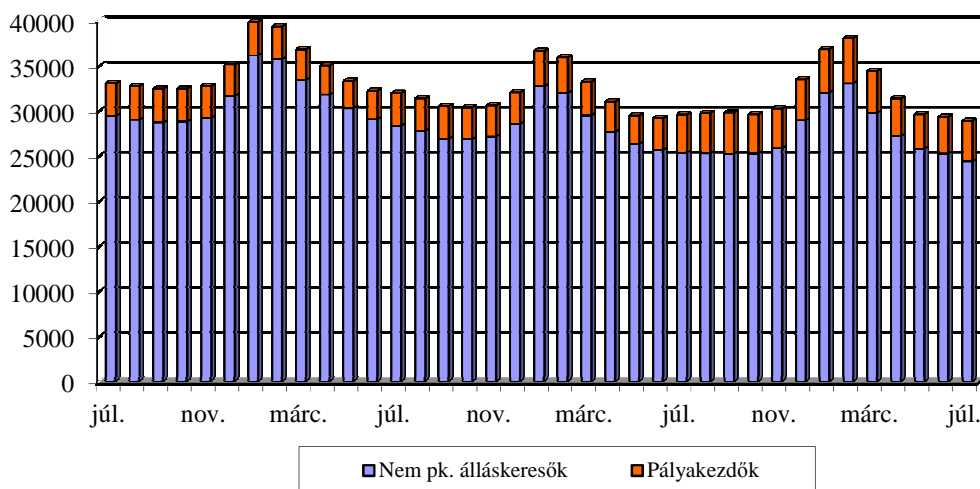
Az év hetedik hónapjában **a nyilvántartott álláskeresők aránya (a gazdaságilag aktív népesség százalékában) 12,6%** volt a megyében. Ez a múlt havi aránynál 0,2%-ponttal alacsonyabb, az egy évvel korabbinál pedig 0,3%-ponttal.



A nyilvántartott álláskeresők aránya júliusban Jánoshalma (24,1%), Bácsalmás (17,6%), valamint Kiskunmajsa (15,2%) járásban volt a legmagasabb a megyében.

A munkanélküliség mértéke legalacsonyabb Kiskunfélegyháza (9,5%), Kecskemét (10,1%), valamint Tiszakécske (10,6%) térségében volt.¹

**Nyilvántartott álláskeresők száma
2010. 07. - 2013. 07. hó**



¹ Illetékesség-változás miatt 2013. július 1-jétől a térség járásra vonatkozik.

A nyilvántartott pályakezdő álláskeresők száma júliusban az előző hónaphoz képest 442 fővel (10,9%-kal), az egy évvel korábbi állapothoz viszonyítva 277 fővel (6,6%-kal) növekedett. Létszámuk a zárónapon **4499 fő**. Arányuk a nyilvántartott álláskeresők körében 15,6%-os, júniusban 13,8%-os, tavaly ilyenkor 14,3%-os volt.

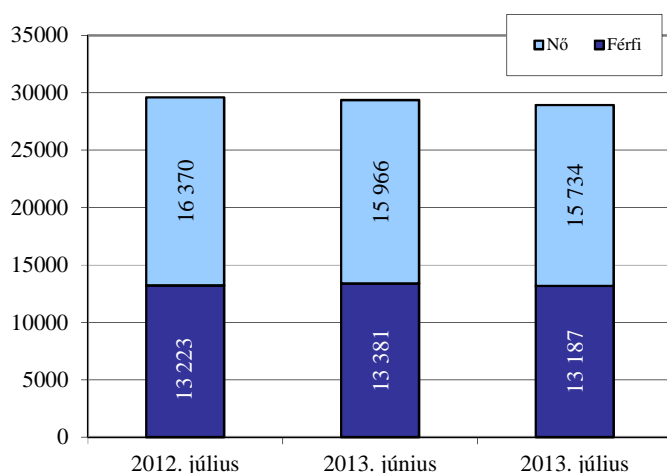
A nyilvántartott nem pályakezdő álláskeresők létszámában (24422 fő) egy hónap alatt **3,4%-os** (868 fős), egy év alatt **3,7%-os** (949 fős) **csökkenés** következett be.

2013. júliusban mind a múlt hónapinál, mind az egy évvel korábbinál enyhébb **regisztrációba lépő forgalmat bonyolítottak kirendeltségeink**. A tárgy hónapban **3637 fő** kérte a nyilvántartásba vételét a megye 11 kirendeltségének valamelyikén, a júniusinál 96 fővel (2,6%-kal), az elmúlt év azonos hónapjánál 444 fővel (10,9%-kal) kevesebben. A nyilvántartásba lépők 20,1%-a (730 fő) most regisztráltatta magát első ízben. E létszám 148 fővel magasabb, az ismételten belépőké 244 fővel alacsonyabb az elmúlt havinál. A múlt év júliusához képest az új belépők száma mindössze 5 fővel emelkedett, az ismételten belépőké viszont 449 fővel csökkent. A belépőkön belül júliusban 31,2%-ot, tavaly ilyenkor 30,1%-ot képviseltek a pályakezdők. A regisztrációból **kilépők** 2013. júliusi **4075 fős** létszáma az előző havinál 1,4%-kal, az egy évvel korábbinál 10,2%-kal lett több. A pályakezdők e havi 691 fős kilépése a júniuséhoz képest 12 fővel csökkent, a 2012. júliusához viszonyítva 176 fővel növekedett.

A nyilvántartott álláskeresők regisztrációjának időtartamát tekintve a **nyilvántartottak 34,1%-a: 9850 fő** már több mint **egy év óta** nem talált megfelelő munkalehetőséget. Ez az arány június óta nem változott, tavaly július óta azonban 5,9%-ponttal emelkedett.

2. A nyilvántartott álláskeresők összetétele és ellátása

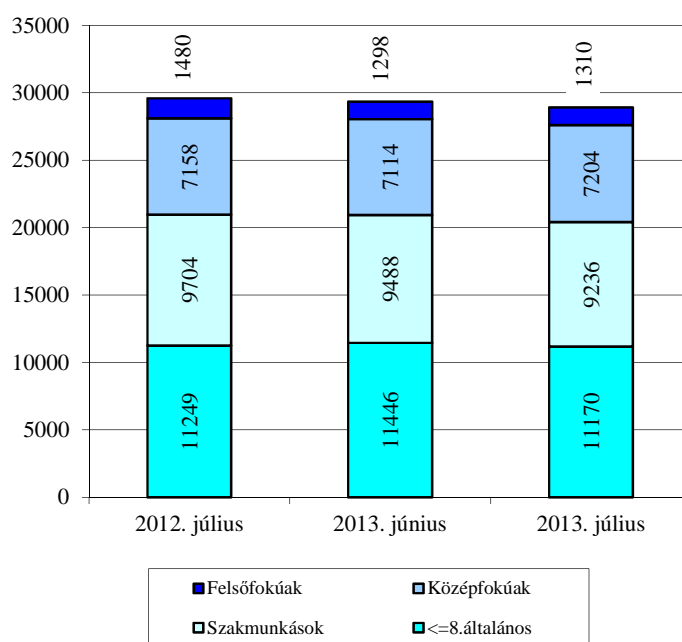
Álláskeresők száma nemenként
Bács-Kiskun megyében



A regisztrált állományon belül az elmúlt hónap óta a férfiak létszámában 1,4%-os, a nőknél 1,5%-os csökkenés tapasztalható. Előző év júliusához viszonyítva a férfiak létszáma 0,3%-kal, a nőké pedig 3,9%-kal fogyott. A férfiak regisztrált állományon belüli aránya júliusban 45,6%, míg a nőké 54,4% volt. A nemek megoszlása a múlt hónap óta változatlan, 2012 júliusához képest viszont a férfiak aránya 0,9%-ponttal emelkedett.

Az álláskereső **iskolai végzettségenkénti** összetételén belül az elmúlt hónaphoz képest **két összevont iskolai szint létszáma csökkent** (a legfeljebb általános iskolát végzettek száma 2,4%-kal, a szakmunkásoké 2,7%-kal). Ezzel szemben az érettségivel rendelkezők létszáma 1,3%-kal növekedett, a diplomásoké pedig 0,9%-kal. Arányukban egy hónap alatt csökkenés tapasztalható a legfeljebb 8 osztályt végzettek, valamint a szakmunkások esetében (egyaránt 0,4%-pontos). Emelkedett viszont az érettségizettek aránya 0,7%-ponttal, a diplomás csoporté pedig 0,1%-ponttal. A tavalyi állapothoz képest növekedett az alapfokú végzettségűek aránya 0,6%-ponttal, az érettségivel rendelkezőké 0,7%-ponttal, csökkent viszont a szakmunkásoké 0,9%-ponttal, a diplomásoké pedig 0,5%-ponttal.

Álláskereső száma iskolai végzettségenként
Bács-Kiskun megye



Július végén Bács-Kiskun megyében a nyilvántartott álláskeresők 38,6%-a átlagosan legfeljebb 8 osztályt végzett, 31,9%-a szakmai középfokú végzettséggel rendelkezett. Az állástalanok 24,9%-a érettségivel záruló középiskolát végzett, míg a diplomás álláskeresők aránya 4,5%.

Az álláskereső **összevont kor szerinti** összetételében a regisztráltak 21,3%-a 25 éves vagy fiatalabb, 56,3%-a 26 és 50 év közötti, 22,4%-a pedig 50 év feletti személy. A múlt hónap óta a 25 éves vagy fiatalabb csoport aránya 1,5%-ponttal nőtt, ugyanakkor a 26-50 év közöttieké 1,3%-ponttal, az 50 év felettié pedig 0,2%-ponttal mérséklődött. Előző év júliusához viszonyítva a 26-50 év közé eső állástalanok aránya kisebbedett 1,2%-ponttal, a fiatalabbaké azonban növekedett 0,7%-ponttal, az idősebbeké pedig 0,6%-ponttal.

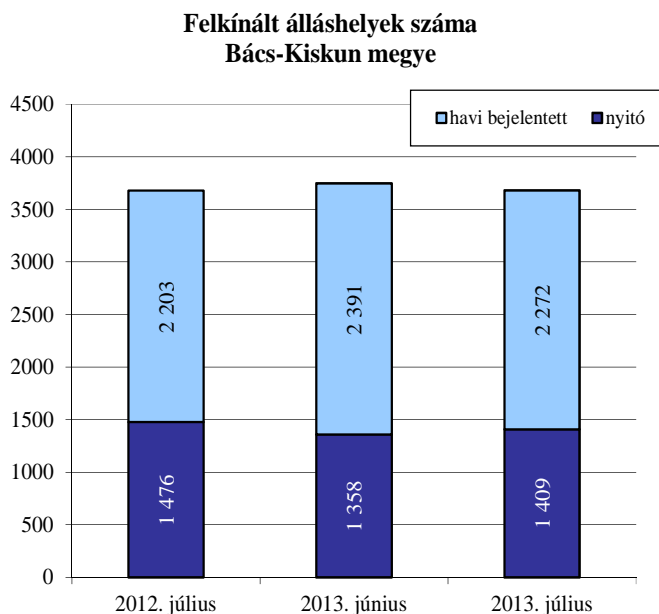
Az álláskereső **ellátását** az álláskeresői járadék és az álláskeresői segély, valamint szociális ellátásként a **foglalkoztatás helyettesítő támogatás (FHT)** szolgálja.

A hónap végén a **nyilvántartott álláskeresők 7,5%-a**, (2168 fő) **álláskeresői járadékot**, **2,1%-a** (621 fő) **álláskeresői segélyt**, **31,7%-a** (9174 fő) pedig **foglalkoztatás helyettesítő támogatást** kapott.

Az előző hónaphoz képest az álláskeresői járadékra jogosultak köre 6,6%-kal, aránya 0,6%-ponttal növekedett. A múlt év júliusával összehasonlítva ugyanez a létszám 8,4%-kal csökkent. Foglalkoztatás helyettesítő támogatást kevesebben kaptak (egy hónappal korábbanál 3,6%-kal, az egy évvel korábbanál 4,9%-kal). Ugyanakkor álláskeresői segélyre többen voltak jogosultak (előző hónapnál 11 fővel, előző év azonos hónapjánál 187 fővel).

Az év hetedik hónapjában az álláskeresők 58,6%-a, 16958 fő *nem részesült ellátásban*. Számuk *egy hónap alatt 1,3%-kal lett alacsonyabb, egy év alatt pedig 1,1%-kal*. Arányuk június óta nem változott, egy év távlatában 0,6%-ponttal nőtt.

3. A munkaerő iránti kereslet alakulása a nyilvántartási adatok alapján



Július hónap folyamán a bejelentett új álláshelyek száma 2272 darab volt, azaz júniushoz képest 119 darabbal (5%-kal) csökkent. Előző év azonos időszakához viszonyítva azonban 3,1%-os a növekedés. Így az időszak elején meglévő 1409 álláshellyel együtt **3681 álláshelyet tudtunk a hónap során felkínálni** munkát kereső ügyfeleinknek.

Az összes munkalehetőségből 1225 állás maradt a hónap végén betöltetlen. Ezzel 100 nyilvántartott álláskeresőre az időszak végén még 4,2 üres álláshely maradt, júniusban 4,8, tavaly ilyenkor pedig 4,3 volt e mutató értéke.

Főbb megyei adatok

Megnevezés		2013.	2013.	2012.	Változás az előző		Változás az előző	
		július	június	július	hónaphoz képest		évhez képest	
		fő			főben	a bázis %-ában	főben	a bázis %-ában
nyilvántartott álláskereső		28921	29347	29593	-426	98,5	-672	97,7
nemenként	férfi	13187	13381	13223	-194	98,6	-36	99,7
	nő	15734	15966	16370	-232	98,5	-636	96,1
végzettségenként	<= 8. ált. isk.	11170	11446	11249	-276	97,6	-79	99,3
	szakmunkás	9236	9488	9704	-252	97,3	-468	95,2
	érettségi	7204	7114	7158	90	101,3	46	100,6
	diplomás	1310	1298	1480	12	100,9	-170	88,5
pályakezdő		4499	4057	4222	442	110,9	277	106,6
korcsoport	<= 25 év	6155	5794	6107	361	106,2	48	100,8
	>25 & <= 50 éves	16293	16909	17020	-616	96,4	-727	95,7
	> 50 éves	6473	6644	6466	-171	97,4	7	100,1
nyilvántartásba belépők	összesen	3637	3733	4081	-96	97,4	-444	89,1
	első alkalommal	730	582	725	148	125,4	5	100,7
tartósan regisztrált *		9850	10005	8342	-155	98,5	1508	118,1
tartósan regisztráltak aránya (%)		34,1	34,1	28,2		0,0 %-pont		5,9 %-pont
álláskeresők aránya ** (%)		12,6	12,8	12,9		-0,2 %-pont		-0,3 %-pont

* Egy éve, vagy annál régebben megszakítás nélkül minden hónapban szerepel a regisztrált álláskeresők állományában

** a gazdaságilag aktív népesség %-ában

A nyilvántartott álláskeresők száma - 2013. július

Megnevezés	Összes álláskereső (fő)	Ebből:	
		> 12 hónapja folyamatosan nyilvántartott álláskeresők (fő)	Pályakezdő álláskeresők száma (fő)
Kecskemét	7404	2329	1003
Baja	3704	1175	563
Kalocsa	3112	1133	537
Kiskőrös	3049	1184	427
Kiskunfélegyháza	1589	426	251
Kiskunhalas	2837	1070	498
Bácsalmás	1360	441	221
Kiskunmajsza	1245	481	214
Kunszentmiklós	1922	611	314
Tiszaújváros	1073	315	171
Jánoshalma	1626	685	300
Bács-Kiskun megye	28921	9850	4499

Összetétel adatok - 2013. július

Megnevezés	Nemenként		Iskolai végzettségenként					
	Férfi	Nő	8. ált.-nál kevesebb	Általános iskola	Szaktun. Szakisk.	Szakközépi. Technikum	Gimnázium	Főiskola Egyetem
	Álláskeresők száma (fő)							
Kecskemét	3432	3972	241	2521	2012	1434	690	506
Baja	1806	1898	73	1015	1388	708	296	223
Kalocsa	1307	1805	116	990	1087	590	209	120
Kiskőrös	1335	1714	154	1056	1001	494	238	106
Kiskunfélegyháza	700	889	33	502	485	339	137	93
Kiskunhalas	1309	1528	339	889	931	409	179	90
Bácsalmás	645	715	61	519	488	134	131	27
Kiskunmajsza	590	655	130	458	352	149	129	27
Kunszentmiklós	872	1050	102	834	556	219	169	42
Tiszaújváros	405	668	24	332	434	121	120	42
Jánoshalma	786	840	159	622	502	155	154	34
Bács-Kiskun megye	13187	15734	1432	9738	9236	4752	2452	1310

> 12 hónapja folyamatosan nyilvántartott álláskeresők (fő)

Kecskemét	999	1330	106	901	645	346	197	134
Baja	505	670	33	333	466	183	97	62
Kalocsa	360	773	50	404	411	164	71	33
Kiskőrös	457	727	73	473	395	135	83	25
Kiskunfélegyháza	144	282	17	150	143	72	26	18
Kiskunhalas	441	629	167	349	324	147	59	24
Bácsalmás	174	267	23	184	156	35	36	7
Kiskunmajsza	204	277	80	182	137	41	38	3
Kunszentmiklós	221	390	34	331	154	49	35	8
Tiszaújváros	96	219	9	120	111	33	28	14
Jánoshalma	311	374	79	312	203	48	34	9
Bács-Kiskun megye	3912	5938	671	3739	3145	1253	704	337

Pályakezdő álláskeresők száma (fő)

Kecskemét	431	572	11	233	216	357	96	90
Baja	275	288	6	107	134	193	77	46
Kalocsa	253	284	10	111	131	200	56	29
Kiskőrös	199	228	17	109	117	120	45	19
Kiskunfélegyháza	128	123	1	54	55	88	26	27
Kiskunhalas	239	259	38	133	153	108	37	29
Bácsalmás	92	129	1	56	72	51	37	4
Kiskunmajsza	104	110	17	62	45	43	40	7
Kunszentmiklós	153	161	15	85	91	65	52	6
Tiszaújváros	60	111	1	24	65	29	43	9
Jánoshalma	162	138	22	98	57	54	60	9
Bács-Kiskun megye	2096	2403	139	1072	1136	1308	569	275

Összetétel adatok - 2013. július

Megnevezés	Korcsopontonként					
	<=20	>20 & <=25	>25 & <=35	>35 & <=45	> 45& <=55	> 55
	éves					
	Álláskeresők száma (fő)					
Kecskemét	412	1089	1580	1782	1697	844
Baja	168	556	805	877	901	397
Kalocsa	229	473	628	749	701	332
Kiskőrös	197	415	644	780	652	361
Kiskunfélegyháza	93	230	346	373	347	200
Kiskunhalas	193	449	628	736	598	233
Bácsalmás	84	215	271	302	318	170
Kiskunmajsa	87	209	281	322	247	99
Kunszentmiklós	152	295	371	469	406	229
Tiszaújváros	75	144	210	251	246	147
Jánoshalma	107	283	353	419	331	133
Bács-Kiskun megye	1797	4358	6117	7060	6444	3145

> 12 hónapja folyamatosan nyilvántartott álláskeresők (fő)						
Kecskemét	32	176	431	566	677	447
Baja	8	97	213	295	357	205
Kalocsa	19	98	189	301	334	192
Kiskőrös	22	104	208	311	324	215
Kiskunfélegyháza	4	35	86	102	102	97
Kiskunhalas	23	130	211	295	274	137
Bácsalmás	8	50	72	107	112	92
Kiskunmajsa	14	54	98	144	120	51
Kunszentmiklós	10	85	89	153	155	119
Tiszaújváros	4	23	47	67	91	83
Jánoshalma	14	93	131	192	174	81
Bács-Kiskun megye	158	945	1775	2533	2720	1719

Pályakezdő álláskeresők száma (fő)						
Kecskemét	383	586	34			
Baja	165	384	14			
Kalocsa	223	303	11			
Kiskőrös	190	233	4			
Kiskunfélegyháza	92	151	8			
Kiskunhalas	189	292	17			
Bácsalmás	81	139	1			
Kiskunmajsa	83	127	4			
Kunszentmiklós	146	166	2			
Tiszaújváros	75	94	2			
Jánoshalma	103	187	10			
Bács-Kiskun megye	1730	2662	107			

Összetétel adatok - 2013. július

Megnevezés	Ellátási típus szerint				
	Nem résztvevő	Álláskeresési		FHT	Összesen
		járadék	segély		
	Álláskeresők száma (fő)				
Kecskemét	3916	782	161	2545	7404
Baja	2290	247	92	1075	3704
Kalocsa	1984	214	61	853	3112
Kiskőrös	1960	248	93	748	3049
Kiskunfélegyháza	984	139	58	408	1589
Kiskunhalas	1525	140	13	1159	2837
Bácsalmás	797	81	23	459	1360
Kiskunmajsa	661	59	12	513	1245
Kunszentmiklós	1282	116	58	466	1922
Tiszaújváros	727	75	40	231	1073
Jánoshalma	832	67	10	717	1626
Bács-Kiskun megye	16958	2168	621	9174	28921

> 12 hónapja folyamatosan nyilvántartott álláskeresők (fő)					
Kecskemét	926	1	111	1291	2329
Baja	709	0	57	409	1175
Kalocsa	719	0	25	389	1133
Kiskőrös	702	2	70	410	1184
Kiskunfélegyháza	226	0	38	162	426
Kiskunhalas	486	0	8	576	1070
Bácsalmás	280	0	9	152	441
Kiskunmajsa	197	1	8	275	481
Kunszentmiklós	334	0	33	244	611
Tiszaújváros	183	0	28	104	315
Jánoshalma	229	0	8	448	685
Bács-Kiskun megye	4991	4	395	4460	9850

Pályakezdő álláskeresők száma (fő)				
Kecskemét	848		155	1003
Baja	500		63	563
Kalocsa	459		78	537
Kiskőrös	369		58	427
Kiskunfélegyháza	225		26	251
Kiskunhalas	383		115	498
Bácsalmás	181		40	221
Kiskunmajsa	148		66	214
Kunszentmiklós	275		39	314
Tiszaújváros	162		9	171
Jánoshalma	210		90	300
Bács-Kiskun megye	3760		739	4499

**A bejelentett betöltetlen álláshelyek havi mérlege
2013. július**

Megnevezés	Előző havi záró állomány	A hónap folyamán bejelentett álláshelyek száma	Havi érvényes bejelentések	A hónap folyamán megszűnt álláshelyek	Tárgyhavi záró állomány
<i>db</i>					
Kecskemét	419	588	1007	634	373
Baja	257	354	611	438	173
Kalocsa	149	258	407	256	151
Kiskőrös	118	204	322	213	109
Kiskunfélegyháza	172	210	382	251	131
Kiskunhalas	71	130	201	112	89
Bácsalmás	32	86	118	97	21
Kiskunmajsa	43	83	126	109	17
Kunszentmiklós	59	81	140	98	42
Tiszaújváros	61	161	222	164	58
Jánoshalma	28	117	145	84	61
Bács-Kiskun megye összesen	1409	2272	3681	2456	1225
A. - mezőgazdaság, erdőgazd., halászat	45	75	120	64	56
B. - bányászat, kőfejtés	0	1	1	1	0
C. - feldolgozóipar	265	392	657	315	342
D. - villamosenergia-, gáz-, gőzellátás	2	1	3	0	3
E. - vízellátás, szennyvíz gyűjtése, kezelése, hulladékgyűjtés	19	23	42	30	12
F. - építőipar	63	94	157	108	49
G. - kereskedelem, gépjárműjavítás	253	357	610	415	195
H. - szállítás, raktározás	42	25	67	47	20
I. - szálláshely-szolgáltatás, vendégl.	26	94	120	69	51
J. - információ, kommunikáció	8	15	23	20	3
K. - pénzügyi, biztosítási tevékenység	9	8	17	14	3
L. - ingatlanügyletek	12	15	27	11	16
M. - szakmai, tudományos, műszaki tev.	11	44	55	42	13
N. - adminisztratív és szolgáltatást támogató tevékenység	82	97	179	97	82
O. - közigazgatás, védelem, kötelező társadalombiztosítás	421	867	1288	988	300
P. - oktatás	31	26	57	33	24
Q. - humán-egészségügyi, szociális ellátás	68	52	120	100	20
R. - művészet, szórakoztatás, szabadidő	15	59	74	46	28
S. - egyéb szolgáltatás	34	26	60	53	7
T,U. - egyéb tevékenység, kitöltetlen	3	1	4	3	1
Bács-Kiskun megye összesen	1409	2272	3681	2456	1225
támogatott	605	1386	1991	1555	436
nem támogatott	804	886	1690	901	789
Bács-Kiskun megye összesen	1409	2272	3681	2456	1225
<i>megoszlás, %</i>					
Kecskemét	29,7	25,9	27,4	25,8	30,4
Baja	18,2	15,6	16,6	17,8	14,1
Kalocsa	10,6	11,4	11,1	10,4	12,3
Kiskőrös	8,4	9,0	8,7	8,7	8,9
Kiskunfélegyháza	12,2	9,2	10,4	10,2	10,7
Kiskunhalas	5,0	5,7	5,5	4,6	7,3
Bácsalmás	2,3	3,8	3,2	3,9	1,7
Kiskunmajsa	3,1	3,7	3,4	4,4	1,4
Kunszentmiklós	4,2	3,6	3,8	4,0	3,4
Tiszaújváros	4,3	7,1	6,0	6,7	4,7
Jánoshalma	2,0	5,1	3,9	3,4	5,0
Bács-Kiskun megye összesen	100,0	100,0	100,0	100,0	100,0
támogatott	42,9	61,0	54,1	63,3	35,6
nem támogatott	57,1	39,0	45,9	36,7	64,4
Bács-Kiskun megye összesen	100,0	100,0	100,0	100,0	100,0

7. sz. melléklet

A nyilvántartott álláskeresőök keresett foglalkozás szerint és a bejelentett üres álláshelyek száma, megoszlása, Bács-Kiskun megyében, 2013. július végén
30 leggyakoribb foglalkozás

Sorszám	Összes álláskereső			Bejelentett üres állások			Pályakezdő álláskereső		
	Foglalkozások	Regisztrált, fő	megoszlás, %	Állások	(db)	megoszlás, %	Foglalkozások	Regisztrált, fő	megoszlás, %
1	9239 Egyéb, máshova nem sorolható egyszerű szolgáltatási és szállítási foglalkozású	7198	24,9	9239 Egyéb, máshova nem sorolható egyszerű szolgáltatási és szállítási foglalkozású	125	10,2	9239 Egyéb, máshova nem sorolható egyszerű szolgáltatási és szállítási foglalkozású	1024	22,8
2	5113 Bolti eladó	2304	8,0	9321 Kubikos	98	8,0	4112 Általános irodai adminisztrátor	435	9,7
3	4112 Általános irodai adminisztrátor	1518	5,2	7212 Szabó, varró	64	5,2	5113 Bolti eladó	285	6,3
4	9112 Intézményi takarító és kisegítő	781	2,7	9310 Egyszerű ipari foglalkozású	62	5,1	7321 Lakatos	99	2,2
5	8417 Tehergépkocsi-vezető, kamionsofőr	570	2,0	5113 Bolti eladó	55	4,5	5211 Fodrász	93	2,1
6	5132 Pincér	457	1,6	8417 Tehergépkocsi-vezető, kamionsofőr	53	4,3	5132 Pincér	89	2,0
7	9236 Konyhai kisegítő	450	1,6	8211 Mechanikaigép-összeszerelő	40	3,3	5134 Szakács	65	1,4
8	9119 Egyéb takarító és kisegítő	439	1,5	7114 Pék, édesipartermék-gyártó	39	3,2	9329 Egyéb egyszerű építőipari foglalkozású	65	1,4
9	7321 Lakatos	438	1,5	9119 Egyéb takarító és kisegítő	39	3,2	3611 Pénzügyi ügyintéző (a pénzügyi ügyintéző kivételével)	62	1,4
10	9231 Portás, telepőr, egyszerű őr	419	1,4	9225 Kézú csomagoló	39	3,2	7535 Festő és mázó	61	1,4
11	5254 Vagyondőr, testőr	407	1,4	8122 Ruházati gép kezelője és gyártósor mellett dolgozó	35	2,9	9119 Egyéb takarító és kisegítő	56	1,2
12	7535 Festő és mázó	396	1,4	9332 Egyszerű erdészeti, vadászati és halászati foglalkozású	34	2,8	3623 Anyaggyártó, felvásárló	55	1,2
13	7511 Kőműves	357	1,2	8125 Fafeldolgozó gép kezelője és gyártósor mellett dolgozó	29	2,4	7323 Forgácsoló	55	1,2
14	9223 Rakodómunkás	344	1,2	9331 Egyszerű mezőgazdasági foglalkozású	22	1,8	7511 Kőműves	51	1,1
15	9329 Egyéb egyszerű építőipari foglalkozású	299	1,0	4112 Általános irodai adminisztrátor	20	1,6	7223 Bútorasztalos	48	1,1
16	8211 Mechanikaigép-összeszerelő	294	1,0	5134 Szakács	20	1,6	4190 Egyéb, máshova nem sorolható irodai, ügyviteli foglalkozású	43	1,0
17	4190 Egyéb, máshova nem sorolható irodai, ügyviteli foglalkozású	263	0,9	9112 Intézményi takarító és kisegítő	19	1,6	7325 Hegesztő, lángvágó	43	1,0
18	5211 Fodrász	254	0,9	7511 Kőműves	18	1,5	8211 Mechanikaigép-összeszerelő	43	1,0
19	9331 Egyszerű mezőgazdasági foglalkozású	251	0,9	9211 Szeméjgyűjtő, utcaseprő	18	1,5	9236 Konyhai kisegítő	41	0,9
20	3513 Szociális gondozó, szakgondozó	242	0,8	9329 Egyéb egyszerű építőipari foglalkozású	18	1,5	9331 Egyszerű mezőgazdasági foglalkozású	41	0,9
21	7211 Szabás minta-készítő	241	0,8	7325 Hegesztő, lángvágó	17	1,4	7534 Burkoló	38	0,8
22	7223 Bútorasztalos	239	0,8	4190 Egyéb, máshova nem sorolható irodai, ügyviteli foglalkozású	16	1,3	5133 Pultos	36	0,8
23	5134 Szakács	218	0,8	7321 Lakatos	15	1,2	3332 Fizioterápiás asszisztens, masszőr	34	0,8
24	7111 Húsfeldolgozó	215	0,7	5133 Pultos	13	1,1	5111 Kereskedő	32	0,7
25	7212 Szabó, varró	205	0,7	7524 Épületvillamosági szerelő, villanyszerelő	13	1,1	6115 Dísznövény-, virág- és faiskolai kertész, csemetenevelő	32	0,7
26	5111 Kereskedő	196	0,7	5132 Pincér	11	0,9	5135 Cukrász	30	0,7
27	6115 Dísznövény-, virág- és faiskolai kertész, csemetenevelő	193	0,7	8425 Targoncavezető	10	0,8	5212 Kosmetikus	30	0,7
28	7325 Hegesztő, lángvágó	187	0,6	3614 Számvetési ügyintéző	9	0,7	3910 Egyéb ügyintéző	29	0,6
29	8425 Targoncavezető	185	0,6	7513 Ács	9	0,7	5242 Házvezető	29	0,6
30	9310 Egyszerű ipari foglalkozású	181	0,6	7521 Vezeték- és csőhálózat-szerelő (víz, gáz, fűtés)	9	0,7	2432 Csecsemő- és kisgyermeknevelő, óvodapedagógus	27	0,6

MÓDSZERTANI ÚTMUTATÓ

Nyilvántartott álláskeresők: a Nemzeti Foglalkoztatási Szolgálat (NFSZ) nyilvántartásában lévő álláskereső, az a személy, aki a munkaviszony létesítéséhez szükséges feltételekkel rendelkezik, oktatási intézmény nappali tagozatán nem folytat tanulmányokat, öregségi nyugdíjra nem jogosult, rehabilitációs járadékban nem részesül, az alkalmi foglalkoztatásnak minősülő jogviszony kivételével munkaviszonyban nem áll, egyéb kereső tevékenységet sem folytat, és elhelyezkedése érdekében az állami szervvel együttműködik, és akit az állami foglalkoztatási szerv álláskeresőként nyilvántart.

Zárónapi (stock jellegű) adatok: zárónapra, a tárgy hónap 20-ára vonatkozó időponti adatok.

A tárgy hónap alatt bekövetkezett eseményekre, áramlásokra vonatkozó (flow jellegű) adatok: az előző hónap zárónapja és a tárgy hónap zárónapja közötti időintervallumra vonatkoznak.

A területi adatok **2013. július 1-jétől** illetékesség-változás miatt a **44/2012. (XII. 22.) NGM rendelet** (a munkaügyi központok, valamint a fővárosi és megyei kormányhivatal járási (fővárosi kerületi) hivatala munkaügyi kirendeltségének illetékességéről) alapján járásokra vonatkoznak.

Relatív mutatók:

Az országon belüli különböző szintű területi egységek munkaerő-piaci helyzetének összehasonlítására szolgálnak.

- a) **A nyilvántartott álláskeresők aránya:** a nyilvántartott álláskeresők száma a KSH Nemzetgazdasági Munkaerőmérlegében publikált (a tárgyévet megelőző év április 1-jére vonatkozó) gazdaságilag aktív népesség adat százalékában
- b) **Relatív mutató:** a nyilvántartott álláskeresők száma a munkavállalási korú népesség százalékában. Ennek a mutatónak a nevezője is a KSH-tól származik (eredeti forrása a Népesség nyilvántartás) településenként is meg lehet határozni, ellentétben az a) mutatóval.
A településsoros adatok megtalálhatók az NFSZ (Nemzeti Foglalkoztatási Szolgálat) <http://internet.munka.hu> honlapján, Foglalkoztatás/Statistika/Településsoros munkanélküliségi adatok menüpont alatt.

A Bács-Kiskun Megyei Kormányhivatal Munkaügyi Központjának havi rendszeres gyakorisággal megjelenő **Munkaerő-piaci helyzetképe 2012-től megtalálható weblapunkon** a – Statistika – Munkaerő-piaci tájékoztató – elérési útvonalon:

http://bacs-kiskun.munka.hu/engine.aspx?page=bacs_statistika_munkaeropiaci_tajekoztato