



BÁCS-KISKUN MEGYEI KORMÁNYHIVATAL
Munkaügyi Központja

MUNKAERŐ-PIACI HELYZETKÉP

BÁCS-KISKUN MEGYÉBEN

2013. OKTÓBER

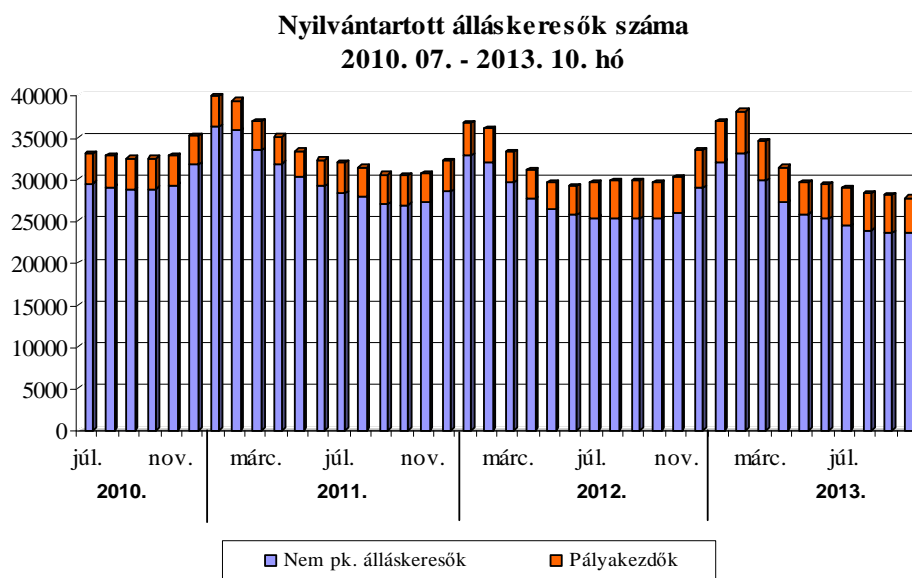


Kecskemét, 2013. október

Másodlagos publikálás forráshivatkozással történhet.

1. A munkanélküliség főbb jellemzői a megyében

Bács-Kiskun megyében **2013 októberében** mind előző hónaphoz képest, mind egy év távlatában tovább **csökkent** a nyilvántartott állás keresők száma. A zárónapon **27725 fő nyilvántartott állás kereső** szerepelt a regiszterben, az egy hónappal korábbi állapothoz képest **370 fővel** (1,3%-kal), az egy évvel ezelőtti helyzethez viszonyítva **1903 fővel** (6,4%-kal) **kevesebb**.



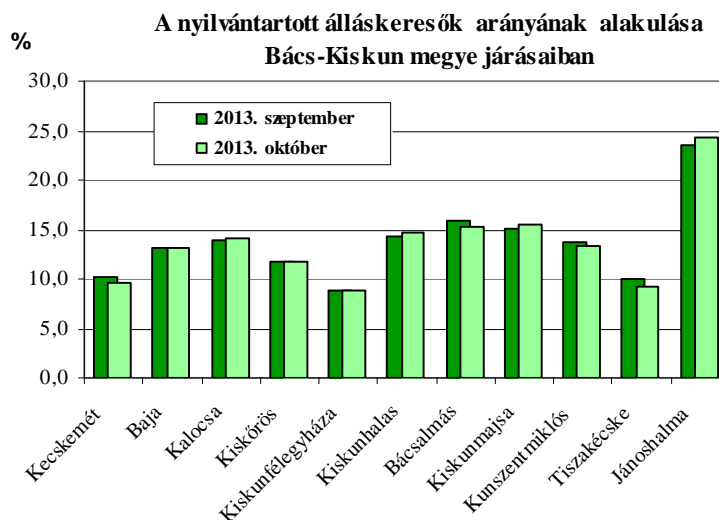
Térségenként¹ tekintve a múlt hónaphoz képest a megye **hat járásában csökkent a munka nélkül lévők száma** (0,2-8,3% közötti mértékben), **öt járásban pedig emelkedés** tapasztalható (0,6-2,8% közötti).

Az év tizedik hónapjában **a nyilvántartott állás keresők aránya (a gazdaságilag aktív népesség százalékában) 12,1%** volt a megyében. Ez a múlt havi aránynál 0,2%-ponttal alacsonyabb, az egy évvel korábbinál pedig 0,8%-ponttal.

A nyilvántartott állás keresők aránya

októberben Jánoshalma (24,2%), Kiskunmajsa (15,5%), valamint Bácsalmás (15,4%) járásban volt a legmagasabb a megyében.

A munkanélküliség mértéke legalacsonyabb Kiskunfélegyháza (8,9%), Tiszakécske (9,1%), valamint Kecskemét (9,7%) térségében volt.



¹ Illetékesség-változás miatt 2013. július 1-jétől a térség járásra vonatkozik.

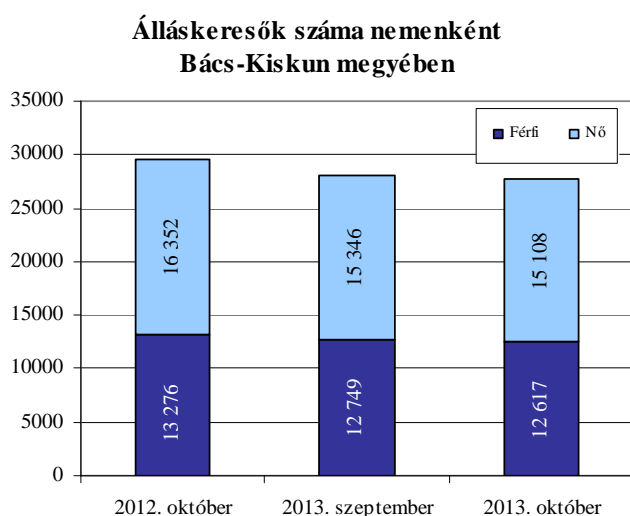
A nyilvántartott álláskeresők regisztrációjának időtartamát tekintve a **nyilvántartottak 34,3%-a: 9509 fő** már több mint **egy év óta** nem talált megfelelő munkalehetőséget. Ez az arány szeptember óta 0,4%-ponttal csökkent, tavaly október óta 4,8%-ponttal nőtt.

A nyilvántartott pályakezdő álláskeresők száma októberben az előző havinál 221 fővel (5%-kal) kevesebb, az egy évvel korábbinál pedig 87 fővel (2%-kal). **Létszámuk** a zárónapon **4243 fő**. Arányuk a nyilvántartott álláskeresők körében 15,3%-os, szeptemberben 15,9%-os, tavaly ilyenkor 14,6%-os volt.

A nyilvántartott nem pályakezdő álláskeresők létszámában (23482 fő) egy hónap alatt **0,6%-os** (149 fős), egy év alatt **7,2%-os** (1816 fős) **mérséklődés** következett be.

2013. októberben a múlt hónapinál enyhébb, az egy évvel korábbinál élénkebb **regisztrációba lépő forgalmat bonyolítottak kirendeltségeink**. A tárgy hónapban **3463 fő** kérte a nyilvántartásba vételét a megye 11 kirendeltségének valamelyikén, a szeptemberinél 492 fővel (12,4%-kal) kevesebben, az elmúlt év azonos hónapjánál 46 fővel (1,3%-kal) többen. A nyilvántartásba lépők 8,8%-a (306 fő) most regisztráltatta magát első ízben. E létszám 217 fővel, az ismételten belépőké 275 fővel alacsonyabb az elmúlt havinál. A múlt év októberéhez képest az új belépők száma 20 fővel csökkent, az ismételten belépőké 66 fővel növekedett. A belépőkön belül októberben 19,3%-ot, tavaly ilyenkor 17,6%-ot képviseltek a **pályakezdők**. Belépő létszámuk a tárgy hónapban **668 fő** volt, amely az elmúlt hónaphoz képest 26,4%-kal kevesebb, az előző év azonos időszakához képest viszont 11%-kal több. A regisztrációból **kilépők** 2013. októberi **3833 fős** létszáma az előző havinál 9,2%-kal alacsonyabb lett, az egy évvel korábbinál 5,9%-kal magasabb. A pályakezdők e havi 889 fős kilépése a szeptemberihez képest 52 fővel mérséklődött, a 2012. októberéhez viszonyítva 41 fővel emelkedett.

2. A nyilvántartott álláskeresők összetétele és ellátása

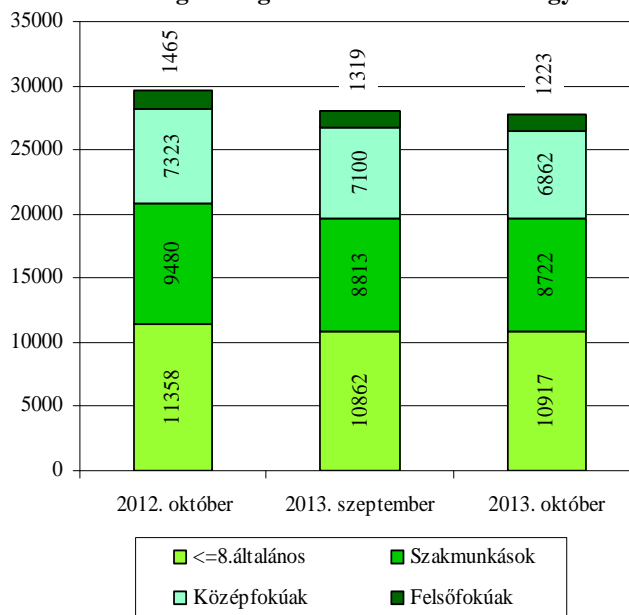


A regisztrált állományon belül az elmúlt hónap óta a férfiak létszámában 1%-os, a nőknél 1,6%-os csökkenés tapasztalható. Előző év októberéhez viszonyítva a férfiak létszáma 5%-kal, a nőké pedig 7,6%-kal fogyott. A férfiak regisztrált állományon belüli aránya októberben 45,5%, míg a nőké 54,5% volt. A férfiak aránya ugyanakkor a múlt hónap óta 0,1%-ponttal, 2012 októberéhez képest 0,7%-ponttal emelkedett.

Az álláskeresők **iskolai végzettségük** szerinti összetételén belül az elmúlt hónaphoz viszonyítva **mérséklődött az összevont iskolai szintek közül** a szakmunkások létszáma 1%-kal, az érettségivel rendelkezőké 3,4%-kal, a diplomásoké 7,3%-kal. Ezzel szemben növekedett a legfeljebb általános iskolát végzettek száma 0,5%-kal.

Arányukban egy hónap alatt csökkenés tapasztalható az érettségizettek (0,6%-pontos) és a diplomások esetében (0,3%-pontos), emelkedett viszont a legfeljebb 8 osztályt végzettek aránya 0,7%-ponttal, a szakmunkás csoporté pedig 0,1%-ponttal. A tavalyi állapothoz képest növekedett az alapfokú végzettségük aránya (1,1%-ponttal), ellenben a szakmunkásoké és a diplomásoké csökkent (egyaránt 0,5%-ponttal). Az érettségivel rendelkezőké változatlan maradt.

Álláskeresők száma iskolai végzettségüként Bács-Kiskun megye



Október végén Bács-Kiskun megyében a nyilvántartott álláskeresők 39,4%-a átlagosan legfeljebb 8 osztályt végzett, 31,5%-a szakmai középfokú végzettséggel rendelkezett. Az állástalanok 24,7%-a érettségivel záruló középiskolát végzett, míg a diplomás álláskeresők aránya 4,4%.

Az álláskeresők összevont **kor szerinti** összetételében a regisztráltak 21%-a 25 éves vagy fiatalabb, 56,2%-a 26 és 50 év közötti, 22,8%-a pedig 50 év feletti személy. A múlt hónap óta a 25 éves vagy fiatalabb csoport aránya 0,6%-ponttal mérséklődött, növekedett viszont a 26-50 év közöttieké 0,1%-ponttal, az 50 év felettié 0,5%-ponttal. Előző év októberéhez viszonyítva a középső, 26-50 év közé eső állástalanok aránya kisebbedett 0,8%-ponttal, a fiatalabbaké és az idősebbeké azonban növekedett, 0,2; illetve 0,6%-ponttal.

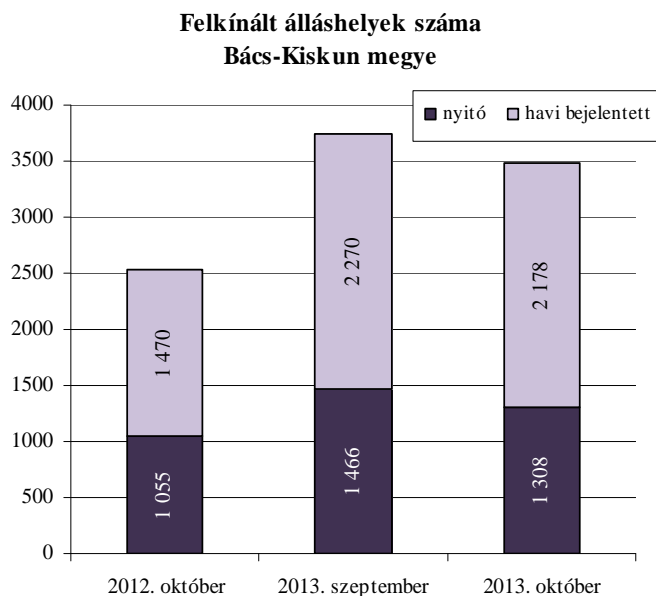
Az álláskeresők **ellátását** az álláskeresési járadék és az álláskeresési segély, valamint szociális ellátásként a **foglalkoztatás helyettesítő támogatás (FHT)** szolgálja.

A hónap végén a **nyilvántartott álláskeresők 7,7%-a** (2144 fő) **álláskeresési járadékot**, **2,3%-a** (644 fő) **álláskeresési segélyt**, **31,5%-a** (8733 fő) pedig **foglalkoztatás helyettesítő támogatást** kapott.

Az előző hónaphoz képest az álláskeresési járadékra jogosultak köre 3,4%-kal, aránya 0,3%-kal bővült. A múlt év októberével összehasonlítva ugyanez a létszám 12,2%-kal lett kevesebb. Foglalkoztatás helyettesítő támogatást is kevesebben kaptak (az egy hónappal korábbanál 0,9%-kal, az egy évvel korábbanál 8,4%-kal). Ugyanakkor álláskeresési segélyre valamivel többen voltak jogosultak (az előző hónapnál 14 fővel, az előző év azonos hónapjánál 198 fővel).

Az év tizedik hónapjában az álláskeresők 58,4%-a, 16204 fő **nem részesült ellátásban**. Számuk **egy hónap alatt 2,3%-kal lett alacsonyabb, egy év alatt pedig 5,8%-kal**. Arányuk szeptember óta 0,6%-ponttal mérséklődött, egy év távlatában pedig 0,3%-ponttal nőtt.

3. A munkaerő iránti kereslet alakulása a nyilvántartási adatok alapján



Október hónap folyamán a bejelentett új álláshelyek száma 2178 darab volt, azaz szeptemberhez képest 92 darabbal (4,1%-kal) kevesebb lett. Előző év azonos időszakához viszonyítva azonban 48,2%-os a növekedés. Így az időszak elején meglévő 1308 álláshellyel együtt **3486 álláshelyet tudtunk a hónap során felkínálni** munkát kereső ügyfeleinknek.

Az összes munkalehetőségből 1680 állás maradt a hónap végén betöltetlen. Ezzel 100 nyilvántartott álláskeresőre az időszak végén még 6,1 üres álláshely maradt, szeptemberben 4,7, tavaly ilyenkor pedig 3,2 volt e mutató értéke.

4. A munkaerő-piaci támogatások

A nyilvántartott álláskeresők munkába történő visszatérését segítik a foglalkoztatási támogatások, melyek nagy része munkaerő-piaci programok keretében valósul meg, de a másodlagos munkaerő-piacon átmeneti elhelyezkedési lehetőséget nyújt a közfoglalkoztatás is.

Bács-Kiskun megyében **a támogatások által érintettek létszáma**² 2013 szeptemberében³ **5800 fő**, amely az előző havit 10,5%-kal, az előző év azonos időszakit 60,2%-kal haladta meg. A támogatottak jelentős része, **3545 fő a TÁMOP programokon keresztül** részesül a segítségből. Ez a létszám az előző havinál 14,7%-kal, az előző év azonos időszakánál pedig 99%-kal magasabb. A támogatottakon belül legtöbbször a **foglalkoztatást elősegítő képzést** (2888 fő), valamint a **bér- és bérköltség támogatást** (788, illetve 1529 fő) igénybe vevők vannak, létszámuk folyamatosan bővül. **Munkahelymegőrző támogatásban 408 fő részesül**, amely négy fővel több az augusztusi létszámnál, és 199 fővel kevesebb az előző év azonos időszakánál. A **munkahelyteremtő beruházások támogatásával** ebben a negyedévben **642 fő** dolgozhat, amely az előző év azonos időszaki létszámot 41,4%-kal haladja meg.

A **közfoglalkoztatás** keretén belül 2013 októberében **7594 fő**⁴ dolgozott a megyében, amely 4,2%-kal alacsonyabb az előző havi létszámnál. A legtöbb közfoglalkoztatottat Kalocsa járásban alkalmazták (1204 főt), de jelentős létszám tartozik a kiskörösi (625 fő) és a bácsalmási (620 fő) térséghez is.

² Tartalmazza az előző hónapról áthúzódó létszámot is.

³ A támogatások egy hónappal visszamenőlegesek.

⁴ Érintett létszám

Főbb megyei adatok

Megnevezés		2013.	2013.	2012.	Változás az előző		Változás az előző	
		október	szeptember	október	hónaphoz képest		évhez képest	
		fő			főben	a bázis %-ában	főben	a bázis %-ában
nyilvántartott álláskereső		27725	28095	29628	-370	98,7	-1903	93,6
nemenként	férfi	12617	12749	13276	-132	99,0	-659	95,0
	nő	15108	15346	16352	-238	98,4	-1244	92,4
végzettségenként	< = 8. ált. isk.	10917	10862	11358	55	100,5	-441	96,1
	szakmunkás	8722	8813	9480	-91	99,0	-758	92,0
	érettségi	6862	7100	7323	-238	96,6	-461	93,7
	diplomás	1223	1319	1465	-96	92,7	-242	83,5
pályakezdő		4243	4464	4330	-221	95,0	-87	98,0
korcsoport	<= 25 év	5838	6057	6171	-219	96,4	-333	94,6
	>25 & <= 50 éves	15571	15775	16876	-204	98,7	-1305	92,3
	> 50 éves	6316	6263	6581	53	100,8	-265	96,0
nyilvántartásba belépők	összesen	3463	3955	3417	-492	87,6	46	101,3
	első alkalommal	306	523	326	-217	58,5	-20	93,9
tartósan regisztrált *		9509	9752	8750	-243	97,5	759	108,7
tartósan regisztráltak aránya (%)		34,3	34,7	29,5		-0,4 %-pont		4,8 %-pont
álláskeresők aránya ** (%)		12,1	12,3	12,9		-0,2 %-pont		-0,8 %-pont

* Egy éve, vagy annál régebben megszakítás nélkül minden hónapban szerepel a regisztrált álláskeresők állományában

** a gazdaságilag aktív népesség %-ában

A nyilvántartott álláskeresők száma

Megnevezés (járás)	2013. október	Változása az előző hónaphoz	
		fő	Index, %
		Álláskeresők száma (fő)	
Kecskemét	7105	-363	95,1
Baja	3609	-24	99,3
Kalocsa	3121	50	101,6
Kiskörös	2881	-6	99,8
Kiskunfélegyháza	1485	9	100,6
Kiskunhalas	2754	55	102,0
Bácsalmás	1188	-46	96,3
Kiskunmajsa	1266	35	102,8
Kunszentmiklós	1760	-38	97,9
Tiszakécske	923	-84	91,7
Jánoshalma	1633	42	102,6
Bács-Kiskun megye	27725	-370	98,7

> 12 hónapja folyamatosan nyilvántartott álláskeresők (fő)			
Kecskemét	2293	-60	97,5
Baja	1138	-3	99,7
Kalocsa	1130	-8	99,3
Kiskörös	1136	-60	95,0
Kiskunfélegyháza	414	-21	95,2
Kiskunhalas	1011	-6	99,4
Bácsalmás	387	-20	95,1
Kiskunmajsa	470	1	100,2
Kunszentmiklós	585	-11	98,2
Tiszakécske	310	-22	93,4
Jánoshalma	635	-33	95,1
Bács-Kiskun megye	9509	-243	97,5

Pályakezdő álláskeresők száma (fő)			
Kecskemét	1033	-82	92,6
Baja	557	-8	98,6
Kalocsa	526	-5	99,1
Kiskörös	387	-22	94,6
Kiskunfélegyháza	221	-7	96,9
Kiskunhalas	434	-30	93,5
Bácsalmás	181	-6	96,8
Kiskunmajsa	206	-1	99,5
Kunszentmiklós	260	-21	92,5
Tiszakécske	157	-23	87,2
Jánoshalma	281	-16	94,6
Bács-Kiskun megye	4243	-221	95,0

Összetétel adatok - 2013. október

Megnevezés (járás)	Nemenként		Iskolai végzettségként					
	Férfi	Nő	8. ált.-nál kevesebb	Általános iskola	Szaktun. / Szakisk.	Szakközépi. Technikum	Gimnázium	Főiskola Egyetem
	Álláskeresők száma (fő)							
Kecskemét	3335	3770	225	2436	1903	1388	655	498
Baja	1726	1883	68	1002	1355	697	284	202
Kalocsa	1330	1791	121	1045	1059	577	203	116
Kiskőrös	1237	1644	149	1026	927	452	227	100
Kiskunfélegyháza	641	844	32	485	477	289	131	71
Kiskunhalas	1269	1485	333	899	890	393	163	76
Bácsalmás	540	648	49	444	413	110	135	37
Kiskunmajsa	624	642	128	479	352	138	142	27
Kunszentmiklós	780	980	90	765	509	207	149	40
Tiszakécske	338	585	20	308	349	113	100	33
Jánoshalma	797	836	168	645	488	151	158	23
Bács-Kiskun megye	12617	15108	1383	9534	8722	4515	2347	1223

> 12 hónapja folyamatosan nyilvántartott álláskeresők (fő)

Kecskemét	1003	1290	97	889	638	362	194	113
Baja	495	643	32	319	444	180	92	70
Kalocsa	351	779	56	399	413	168	65	29
Kiskőrös	436	700	79	462	371	125	74	25
Kiskunfélegyháza	140	274	18	149	131	70	33	13
Kiskunhalas	439	572	170	356	283	130	49	23
Bácsalmás	156	231	21	164	136	25	33	8
Kiskunmajsa	205	265	71	187	131	43	35	3
Kunszentmiklós	221	364	28	302	165	47	34	9
Tiszakécske	84	226	8	116	115	32	25	14
Jánoshalma	281	354	71	280	187	50	38	9
Bács-Kiskun megye	3811	5698	651	3623	3014	1232	672	316

Pályakezdő álláskeresők száma (fő)

Kecskemét	482	551	13	269	221	340	103	87
Baja	259	298	4	114	129	193	71	46
Kalocsa	258	268	10	138	120	177	53	28
Kiskőrös	169	218	13	92	108	99	53	22
Kiskunfélegyháza	93	128		51	51	70	26	23
Kiskunhalas	203	231	39	121	122	100	33	19
Bácsalmás	76	105	3	48	54	34	39	3
Kiskunmajsa	101	105	18	62	41	38	44	3
Kunszentmiklós	125	135	7	71	82	53	40	7
Tiszakécske	54	103	3	27	56	33	31	7
Jánoshalma	159	122	21	95	57	45	59	4
Bács-Kiskun megye	1979	2264	131	1088	1041	1182	552	249

Összetétel adatok - 2013. október

Megnevezés (járás)	Korcsopontonként					
	<=20	>20 & <=25	>25 & <=35	>35 & <=45	> 45& <=55	> 55
	éves					
	Álláskeresők száma (fő)					
Kecskemét	435	1087	1471	1663	1630	819
Baja	161	550	755	873	854	416
Kalocsa	205	493	668	740	674	341
Kiskőrös	169	381	601	754	631	345
Kiskunfélegyháza	71	224	302	348	337	203
Kiskunhalas	173	414	606	712	613	236
Bácsalmás	65	177	244	300	249	153
Kiskunmajsa	83	199	273	341	261	109
Kunszentmiklós	107	269	346	435	374	229
Tiszakécske	62	144	163	203	221	130
Jánoshalma	107	262	365	418	337	144
Bács-Kiskun megye	1638	4200	5794	6787	6181	3125

> 12 hónapja folyamatosan nyilvántartott álláskeresők (fő)						
Kecskemét	33	191	398	571	651	449
Baja	9	99	206	286	321	217
Kalocsa	25	97	196	300	327	185
Kiskőrös	22	94	205	298	298	219
Kiskunfélegyháza	4	27	74	101	109	99
Kiskunhalas	27	111	208	280	263	122
Bácsalmás	8	28	59	104	100	88
Kiskunmajsa	11	44	92	146	123	54
Kunszentmiklós	9	75	86	144	155	116
Tiszakécske	5	24	57	56	89	79
Jánoshalma	13	75	130	169	164	84
Bács-Kiskun megye	166	865	1711	2455	2600	1712

Pályakezdő álláskeresők száma (fő)						
Kecskemét	399	606	28			
Baja	160	377	20			
Kalocsa	196	313	17			
Kiskőrös	163	219	5			
Kiskunfélegyháza	69	149	3			
Kiskunhalas	165	258	11			
Bácsalmás	65	114	2			
Kiskunmajsa	79	124	3			
Kunszentmiklós	104	153	3			
Tiszakécske	61	93	3			
Jánoshalma	102	169	10			
Bács-Kiskun megye	1563	2575	105			

Összetétel adatok - 2013. október

Megnevezés (járás)	Ellátási típus szerint				
	Nem résztvevő	Álláskeresési		FHT	Összesen
		járadék	segély		
Álláskeresők száma (fő)					
Kecskemét	3873	752	169	2311	7105
Baja	2260	242	99	1008	3609
Kalocsa	2008	201	63	849	3121
Kiskőrös	1856	212	102	711	2881
Kiskunfélegyháza	869	130	57	429	1485
Kiskunhalas	1377	182	15	1180	2754
Bácsalmás	708	83	27	370	1188
Kiskunmajsa	670	82	10	504	1266
Kunszentmiklós	1115	113	54	478	1760
Tiszakécske	631	54	37	201	923
Jánoshalma	837	93	11	692	1633
Bács-Kiskun megye	16204	2144	644	8733	27725

> 12 hónapja folyamatosan nyilvántartott álláskeresők (fő)					
Kecskemét	922	6	114	1251	2293
Baja	712	0	63	363	1138
Kalocsa	689	0	34	407	1130
Kiskőrös	658	2	81	395	1136
Kiskunfélegyháza	221	0	37	156	414
Kiskunhalas	444	0	9	558	1011
Bácsalmás	238	0	14	135	387
Kiskunmajsa	206	0	9	255	470
Kunszentmiklós	327	0	33	225	585
Tiszakécske	177	0	30	103	310
Jánoshalma	220	0	9	406	635
Bács-Kiskun megye	4814	8	433	4254	9509

Pályakezdő álláskeresők száma (fő)					
Kecskemét	883			150	1033
Baja	492			65	557
Kalocsa	422			104	526
Kiskőrös	323			64	387
Kiskunfélegyháza	190			31	221
Kiskunhalas	315			119	434
Bácsalmás	152			29	181
Kiskunmajsa	147			59	206
Kunszentmiklós	217			43	260
Tiszakécske	143			14	157
Jánoshalma	202			79	281
Bács-Kiskun megye	3486			757	4243

**A bejelentett betöltetlen álláshelyek havi mérlege
2013. október**

Megnevezés (járás)	Előző havi záró állomány	A hónap folyamán bejelentett álláshelyek száma	Havi érvényes bejelentések	A hónap folyamán megszűnt álláshelyek	Tárgyhavi záró állomány
db					
Kecskemét	253	512	765	422	343
Baja	181	940	1121	300	821
Kalocsa	167	157	324	152	172
Kiskőrös	167	125	292	215	77
Kiskunfélegyháza	93	79	172	87	85
Kiskunhalas	100	51	151	98	53
Bácsalmás	81	74	155	112	43
Kiskunmajsa	21	51	72	53	19
Kunszentmiklós	98	54	152	129	23
Tiszakécske	101	54	155	140	15
Jánoshalma	46	81	127	98	29
Bács-Kiskun megye összesen	1308	2178	3486	1806	1680
A. - mezőgazdaság, erdőgazd., halászat	55	35	90	58	32
B. - bányászat, kőfejtés	2	0	2	2	0
C. - feldolgozóipar	264	317	581	266	315
D. - villamosenergia-, gáz-, gőzellátás	2	2	4	2	2
E. - vízellátás, szennyvíz gyűjtése, kezelése, hulladékgyűjtés, hulladékgyűjtés	19	9	28	17	11
F. - építőipar	142	148	290	191	99
G. - kereskedelem, gépjárműjavítás	193	227	420	258	162
H. - szállítás, raktározás	25	38	63	49	14
I. - szálláshely-szolgáltatás, vendégl.	35	51	86	53	33
J. - információ, kommunikáció	8	12	20	13	7
K. - pénzügyi, biztosítási tevékenység	16	8	24	19	5
L. - ingatlanügyletek	6	18	24	12	12
M. - szakmai, tudományos, műszaki tev.	8	33	41	27	14
N. - adminisztratív és szolgáltatást támogató tevékenység	131	84	215	146	69
O. - közigazgatás, védelem, kötelező társadalombiztosítás	328	1049	1377	538	839
P. - oktatás	14	27	41	27	14
Q. - humán-egészségügyi, szociális ellátás	16	26	42	30	12
R. - művészet, szórakoztatás, szabadidő	23	67	90	67	23
S. - egyéb szolgáltatás	20	27	47	30	17
T,U. - egyéb tevékenység, kitöltetlen	1	0	1	1	0
Bács-Kiskun megye összesen	1308	2178	3486	1806	1680
támogatott	466	1484	1950	999	951
nem támogatott	842	694	1536	807	729
Bács-Kiskun megye összesen	1308	2178	3486	1806	1680
megoszlás, %					
Kecskemét	19,3	23,5	21,9	23,4	20,4
Baja	13,8	43,2	32,2	16,6	48,9
Kalocsa	12,8	7,2	9,3	8,4	10,2
Kiskőrös	12,8	5,7	8,4	11,9	4,6
Kiskunfélegyháza	7,1	3,6	4,9	4,8	5,1
Kiskunhalas	7,6	2,3	4,3	5,4	3,2
Bácsalmás	6,2	3,4	4,4	6,2	2,6
Kiskunmajsa	1,6	2,3	2,1	2,9	1,1
Kunszentmiklós	7,5	2,5	4,4	7,1	1,4
Tiszakécske	7,7	2,5	4,4	7,8	0,9
Jánoshalma	3,5	3,7	3,6	5,4	1,7
Bács-Kiskun megye összesen	100,0	100,0	100,0	100,0	100,0
támogatott	35,6	68,1	55,9	55,3	56,6
nem támogatott	64,4	31,9	44,1	44,7	43,4
Bács-Kiskun megye összesen	100,0	100,0	100,0	100,0	100,0

7. sz. melléklet

A nyilvántartott álláskereső keresett foglalkozás szerint és a bejelentett üres álláshelyek száma, megoszlása, Bács-Kiskun megyében, 2013. október végén
30 leggyakoribb foglalkozás

Sorszám	Összes álláskereső			Bejelentett üres állások			Pályakezdő álláskereső		
	Foglalkozások	Regisztrált, fő	megoszlás, %	Állások	(db)	megoszlás, %	Foglalkozások	Regisztrált, fő	megoszlás, %
1	9239 Egyéb, máshova nem sorolható egyszerű szolgáltatási és szállítási foglalkozású	6932	25,0	9239 Egyéb, máshova nem sorolható egyszerű szolgáltatási és szállítási foglalkozású	782	46,5	9239 Egyéb, máshova nem sorolható egyszerű szolgáltatási és szállítási foglalkozású	976	23,0
2	5113 Bolti eladó	2251	8,1	9310 Egyszerű ipari foglalkozású	67	4,0	4112 Általános irodai adminisztrátor	408	9,6
3	4112 Általános irodai adminisztrátor	1460	5,3	5113 Bolti eladó	53	3,2	5113 Bolti eladó	282	6,6
4	9112 Intézményi takarító és kisegítő	777	2,8	8417 Tehergépkocsi-vezető, kamionsofőr	47	2,8	5132 Pincér	95	2,2
5	8417 Tehergépkocsi-vezető, kamionsofőr	483	1,7	7321 Lakatos	46	2,7	7321 Lakatos	84	2,0
6	5132 Pincér	464	1,7	7114 Pék, édesipartermék-gyártó	39	2,3	5211 Fodrász	83	2,0
7	9119 Egyéb takarító és kisegítő	445	1,6	7212 Szabó, varró	33	2,0	9329 Egyéb egyszerű építőipari foglalkozású	58	1,4
8	5254 Vagyonőr, testőr	429	1,5	9331 Egyszerű mezőgazdasági foglalkozású	32	1,9	7511 Kőműves	54	1,3
9	7321 Lakatos	425	1,5	4112 Általános irodai adminisztrátor	28	1,7	9119 Egyéb takarító és kisegítő	54	1,3
10	9236 Konyhai kisegítő	401	1,4	7511 Kőműves	27	1,6	7535 Festő és mázó	52	1,2
11	9231 Portás, telepőr, egyszerű őr	377	1,4	7325 Hegesztő, lángvágó	21	1,3	5134 Szakács	50	1,2
12	7535 Festő és mázó	354	1,3	7328 Fém- és egyéb tartószerkezet-szerelő	20	1,2	7223 Bútorasztalos	48	1,1
13	9223 Rakodómunkás	327	1,2	5134 Szakács	19	1,1	3623 Anyaggyártó, felvásárló	46	1,1
14	7511 Kőműves	313	1,1	8190 Egyéb, máshova nem sorolható feldolgozóipari gép kezelője	18	1,1	7323 Forgácsoló	44	1,0
15	8211 Mechanikaigép-összeszerelő	291	1,0	8122 Ruházati gép kezelője és gyártósor mellett dolgozó	17	1,0	9331 Egyszerű mezőgazdasági foglalkozású	44	1,0
16	9331 Egyszerű mezőgazdasági foglalkozású	283	1,0	9321 Kubikos	17	1,0	5133 Pultos	43	1,0
17	9329 Egyéb egyszerű építőipari foglalkozású	274	1,0	8111 Élelmiszer-, italgyártó gép kezelője	16	1,0	4190 Egyéb, máshova nem sorolható irodai, ügyviteli foglalkozású	40	0,9
18	4190 Egyéb, máshova nem sorolható irodai, ügyviteli foglalkozású	233	0,8	9223 Rakodómunkás	14	0,8	8211 Mechanikaigép-összeszerelő	39	0,9
19	5211 Fodrász	232	0,8	3622 Kereskedelmi ügyintéző	13	0,8	3611 Pénzügyi ügyintéző (a pénzügyi ügyintéző kivételével)	38	0,9
20	7223 Bútorasztalos	226	0,8	9329 Egyéb egyszerű építőipari foglalkozású	13	0,8	9236 Konyhai kisegítő	35	0,8
21	3513 Szociális gondozó, szakgondozó	225	0,8	3332 Fizioterápiás asszisztens, masszőr	11	0,7	6115 Dísznövény-, virág- és faiskolai kertész, csemetenevelő	32	0,8
22	7211 Szabásminta-készítő	218	0,8	5133 Pultos	11	0,7	7534 Burkoló	30	0,7
23	7212 Szabó, varró	213	0,8	5254 Vagyonőr, testőr	10	0,6	9223 Rakodómunkás	30	0,7
24	7111 Húsfeldolgozó	200	0,7	7333 Mezőgazdasági és ipari gép (motor) karbantartója, javítója	10	0,6	3332 Fizioterápiás asszisztens, masszőr	29	0,7
25	5134 Szakács	194	0,7	7512 Gipszkartonozó, stukkózó	10	0,6	5111 Kereskedő	29	0,7
26	9332 Egyszerű erdészeti, vadászati és halászati foglalkozású	191	0,7	8125 Fafeldolgozó gép kezelője és gyártósor mellett dolgozó	10	0,6	5135 Cukrász	29	0,7
27	6115 Dísznövény-, virág- és faiskolai kertész, csemetenevelő	189	0,7	8136 Gumiipari gépjármű- és gépjármű-alkatrész-kezelője	10	0,6	7325 Hegesztő, lángvágó	29	0,7
28	9310 Egyszerű ipari foglalkozású	188	0,7	9225 Kézi csomagoló	10	0,6	9112 Intézményi takarító és kisegítő	29	0,7
29	8425 Targoncavezető	183	0,7	3910 Egyéb ügyintéző	9	0,5	9310 Egyszerű ipari foglalkozású	29	0,7
30	5111 Kereskedő	176	0,6	3624 Ügynök (a biztosítási ügynök kivételével)	8	0,5	7331 Gépjármű- és motorkarbantartó, -javító	28	0,7

Munkaerő-piaci támogatások eszközei
2013. szeptember a/

Érintett bruttó létszám b/	2013.	2013.	2012.	Változás az előző		Változás az előző	
	szeptember	augusztus	szeptember	hónaphoz képest		évhez képest	
	fő			főben	a bázis %-ában	főben	a bázis %-ában
Foglalkoztatást elősegítő képzés támogatása	2888	2581	1323	307	111,9	1565	218,3
Bértámogatás	788	647	826	141	121,8	-38	95,4
Allásukeresők vállalkozóvá válását elősegítő támogatások	155	142	34	13	109,2	121	455,9
Bérlő költség támogatás	1529	1442	821	87	106,0	708	186,2
Helyközi utazás támogatása	13	13	7	0	100,0	6	185,7
Munkaadós képzés támogatása	19	19	3	0	100,0	16	633,3
Munkaerő-piaci támogatás eszközei c/	5392	4844	3014	548	111,3	2378	178,9
Ebből:							
TÁMOP-1.1.2-11/1	2678	2489	1781	189	107,6	897	150,4
Első munkahely garancia (de minimis támogatással)	6	6	91	0	100,0	-85	6,6
"Újra tanulok"	867	601	0	266	144,3	867	
Első munkahely garancia 2013	279	278	0	1	100,4	279	
A nyári diák munka elősegítése	257	231	0	26	111,3	257	
Munkaerő-piaci Programok	4087	3605	1872	482	113,4	2215	218,3
Munkahelymegőrző támogatás d/	408	404	607	4	101,0	-199	67,2
Támogatások összesen	5800	5248	3621	552	110,5	2179	160,2
Munkahelyteremtő beruházás e/	642		454			188	141,4

a/ A támogatások egy hónappal visszamenőlegesek.

b/ Tartalmazza az előző hónapról áthúzódtó létszámot is.

c/ NFSZ Adattárház adatai

d/ A kirendeltségek nyilvántartása alapján

e/ Az adatszolgáltatás negyedéves

Megnevezés (járás)	Foglalkoztatást elősegítő képzés támogatása	Bérlő támogatás	Allásukeresők vállalkozóvá válását elősegítő támogatások	Bérlő költség támogatás	Helyközi utazás támogatása	Munkaadós képzés támogatása	Munkahely-megőrző támogatás	Munkaerő-piaci támogatás eszközei
Kecskemét	738	119	40	254	0	12	141	1304
Baja	327	95	24	344	10	0	95	895
Kalocsa	426	92	15	198	1	2	31	765
Kiskőrös	136	118	16	140	0	0	58	468
Kiskunfélegyháza	92	62	8	82	0	3	16	263
Kiskunhalas	301	53	15	152	0	2	55	578
Bácsalmás	271	70	7	120	0	0	0	468
Kiskunmajsa	150	31	13	46	1	0	3	244
Kunszentmiklós	264	78	5	99	0	0	0	446
Tiszakécske	30	40	5	64	1	0	4	144
Jánoshalma	153	30	7	30	0	0	5	225
Bács-Kiskun megye	2888	788	155	1529	13	19	408	5800

**Közfoglalkoztatás
2013. október**

Érintett nettó létszám*	2013. október	2013. szeptember	Változás az előző hónaphoz képest	
	fő		főben	a bázis %-ában
Hosszabb időtartamú közfoglalkoztatás támogatása	1 958	2 177	-219	89,9
Országos közfoglalkoztatási program támogatása	2 413	2 574	-161	93,7
Kistérségi startmunka mintaprogram támogatása	3 223	3 177	46	101,4
Támogatási paraméter	7 594	7 928	-334	95,8
Ebből:				
Vízügyi igazgatóságok országos mintaprogramjai 2012	61	61	0	100,0
Kistérségi startmunka mintaprogram 2013	3 223	3 177	46	101,4
Síkvidéki és dombvidéki tározók építése	55	54	1	101,9
Határnyiladék tisztítás 2013	111	108	3	102,8
Munkaerő-piaci Programok	3 450	3 400	50	101,5

* Tartalmazza az előző hónapról áthúzódó létszámot is.

Megnevezés (járás)	Hosszabb időtartamú közfoglalkoztatás támogatása	Országos közfoglalkoztatási program támogatása	Kistérségi startmunka mintaprogram támogatása	Támogatási paraméter
Kecskemét	519	0	39	558
Baja	361	0	0	361
Kalocsa	184	0	1 020	1 204
Kiskőrös	164	0	461	625
Kiskunfélegyháza	129	0	0	129
Kiskunhalas	140	0	369	509
Bácsalmás	102	0	518	620
Kiskunmajsa	75	0	171	246
Kunszentmiklós	56	0	299	355
Tiszakécske	137	0	0	137
Jánoshalma	91	0	346	437
Közfoglalkoztatási Koordinációs Osztály	0	2 413	0	2 413
Bács-Kiskun megye	1 958	2 413	3 223	7 594

MÓDSZERTANI ÚTMUTATÓ

Nyilvántartott álláskeresők: a Nemzeti Foglalkoztatási Szolgálat (NFSZ) nyilvántartásában lévő álláskereső, az a személy, aki a munkaviszony létesítéséhez szükséges feltételekkel rendelkezik, oktatási intézmény nappali tagozatán nem folytat tanulmányokat, öregségi nyugdíjra nem jogosult, rehabilitációs járadékban nem részesül, az alkalmi foglalkoztatásnak minősülő jogviszony kivételével munkaviszonyban nem áll, egyéb kereső tevékenységet sem folytat, és elhelyezkedése érdekében az állami szervvel együttműködik, és akit az állami foglalkoztatási szerv álláskeresőként nyilvántart.

Zárónapi (stock jellegű) adatok: zárónapra, a tárgy hónap 20-ára vonatkozó időponthoz tartozó adatok.

A tárgy hónap alatt bekövetkezett eseményekre, áramlásokra vonatkozó (flow jellegű) adatok: az előző hónap zárónapja és a tárgy hónap zárónapja közötti időintervallumra vonatkoznak.

Érintett létszám: tárgyidőszaki nyitó + tárgyidőszaki belépő létszám együtt.

Az adatok forrása: NFSZ Adattárház.

A területi adatok **2013. július 1-jétől** illetékesség-változás miatt a **44/2012. (XII. 22.) NGM rendelet** (a munkaügyi központok, valamint a fővárosi és megyei kormányhivatal járási (fővárosi kerületi) hivatala munkaügyi kirendeltségének illetékességéről) alapján járásokra vonatkoznak.

Relatív mutatók:

Az országon belüli különböző szintű területi egységek munkaerő-piaci helyzetének összehasonlítására szolgálnak.

- a) **A nyilvántartott álláskeresők aránya:** a nyilvántartott álláskeresők száma a KSH Nemzetgazdasági Munkaerőmérésében publikált (a tárgyév megelőző év április 1-jére vonatkozó) gazdaságilag aktív népesség adat százalékában
- b) **Relatív mutató:** a nyilvántartott álláskeresők száma a munkavállalási korú népesség százalékában. Ennek a mutatónak a nevezője is a KSH-tól származik (eredeti forrása a Népesség nyilvántartás) településenként is meg lehet határozni, ellentétben az a) mutatóval.
A településsoros adatok megtalálhatók az NFSZ (Nemzeti Foglalkoztatási Szolgálat) http://nfsz.munka.hu/engine.aspx?page=full_afsz_stat_telepules_adatok_2013 honlapján, a Foglalkoztatás/Statisztika/Településsoros munkanélküliségi adatok menüpont alatt.

A Bács-Kiskun Megyei Kormányhivatal Munkaügyi Központjának havi rendszeres gyakorisággal megjelenő **Munkaerő-piaci helyzetképe 2012-től megtalálható weblapunkon** a – Statisztika – Munkaerő-piaci tájékoztató – elérési útvonalon:

http://bacs-kiskun.munka.hu/engine.aspx?page=bacs_statisztika_munkaeropiati_tajekoztato