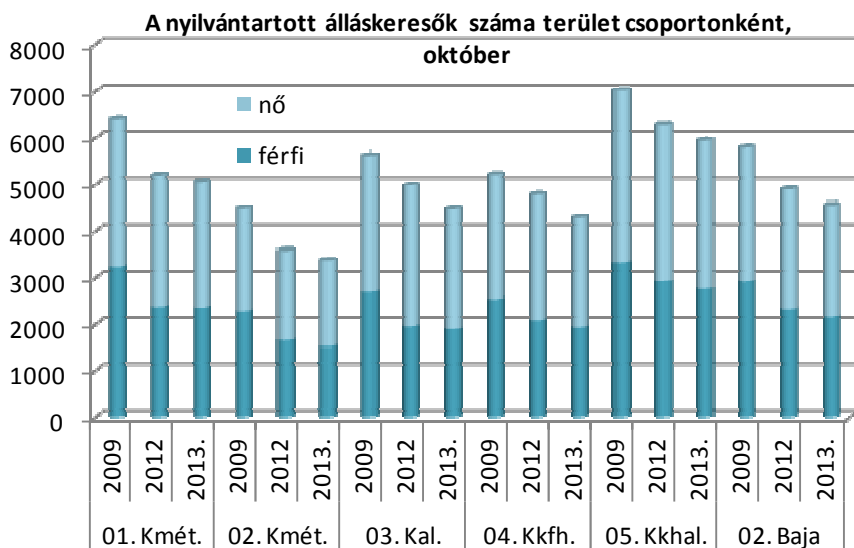




BÁCS-KISKUN MEGYEI KORMÁNYHIVATAL

MUNKAÜGYI KÖZPONTJA

MUNKAERŐ-PIACI HELYZETKÉP BÁCS-KISKUN MEGYE NAGYOBB VÁROSAINAK KÖRNYEZETÉBEN 2013 OKTÓBER



Kecskemét, 2013. november

Készült

A BÁCS-KISKUN MEGYEI KORMÁNYHIVATAL
MUNKAÜGYI KÖZPONTJÁBAN

KOLLÁR PÉTER
igazgató

Elemző: Brandicsné Urbán Anikó

MUNKAERŐ-PIACI HELYZET TERÜLET CSOPORTONKÉNT

Bevezető

Jelen kiadvány Bács-Kiskun megye hat legnagyobb városában és környékén a nyilvántartott állás keresők főbb jellemzőit mutatja be a legfrissebb 2013. októberi adatok alapján. Annak változását előző év azonos, valamint a négy évvel ezelőtti, 2009. október hónaphoz viszonyítva. Melyekhez felhasználásra kerültek a KSH 2011-es Népszámláláskori és a legutóbbi Bács-Kiskun megyei Statisztikai évkönyvek főbb népesség adatai. Az egyes terület csoportok település szintű adatokból kerültek előállításra. Részletes foglalkoztatási és népesség településszintű adatok csak a tíz évenkénti Népszámlálások alkalmával állnak rendelkezésre. A népszámlálások közötti években népesség és további főbb adatok pedig a KSH éves gyakoriságú statisztikai évkönyveiben található.

Mivel az NFSZ (Nemzeti Foglalkoztatási Szolgálat) és a KSH legszűkebb egységre vonatkozó adatai település szintűek, és Kecskemét várost nagy számú népessége alapján két csoportra osztva vettük figyelembe, Kecskemét város adatai mindenhol ½ arányban szerepelnek.

1. Népesség

Bács-Kiskun megye lakónépessége 2012. év elején 522 ezer fő¹ volt, fél százalékkal kevesebb, mint egy évvel korábban. Lélek számát tekintve a nagyobb városok és környékük által képzett egyes terület csoportok a megyei népesség 15-19%-át fedik le, ahol a kecskeméti és a kiskunfélegyházi a legnagyobbak. A lakónépesség ezen terület csoportok többségében a kecskeméti kivételével fogy, egy év alatti mértéke 0,4-1,3% közötti. Kecskemét lakónépességének évek óta megfigyelhető gyarapodásának oka inkább a betelepülő lakosok, mint a természetes növekedésé.

Lakónépesség száma Bács-Kiskun megyében

Terület csoport	2011.	2012.	Változás mértéke,%
	év elején		
01. Kecskemét	100952	101003	0,1
02. Kecskemét	79896	80364	0,6
03. Kalocsa	82277	81581	-0,8
04. Kiskunfélegyháza	90346	89964	-0,4
05. Kiskunhalas	88164	87028	-1,3
06. Baja	83206	82372	-1,0
Együtt	524840	522312	-0,5

Adatforrás: KSH Bács-Kiskun megyei Statisztikai Évkönyv, 2010, 2011. Utolsó adat.

A 2001-es Népszámlálásból évenként továbbvezetett adat.

¹ KSH Bács-Kiskun megyei Statisztikai Évkönyv, 2010, 2011.

2. Gazdasági aktivitás

A 2011-es népszámlálás 520 ezres² megyei népességéből – életkorúknál fogva – a felnőtt népesség aránya³ megyei szinten közel négyötödös. Ez az arány a kalocsai és a bajai térségekben meghaladja a négyötödös nagyságrendet.

Népesség száma, megoszlása Bács-Kiskun megyében

Terület csoport	Lakónépesség a 2011. évi	ezen belül	
	Népszámláláskor	19 éven felüliek *	
	fő	száma	aránya, %
01. Kecskemét	99595	77818	78,1
02. Kecskemét	78914	61388	77,8
03. Kalocsa	83652	67978	81,3
04. Kiskunfélegyháza	89087	70468	79,1
05. Kiskunhalas	87304	69465	79,6
06. Baja	81780	65514	80,1
Együtt	520331	412630	79,3

Adatforrás: KSH Népszámlálás, 2011

* A 18 éves korcsoport adata nem áll rendelkezésre.

A 2011-es népszámlálási adatok ismeretében a gazdaságilag aktívok száma Bács-Kiskun megyében 228,8 ezer fő volt, melyből 198,8 ezer fő foglalkoztatott és 30 ezer fő munkanélküli. A gazdaságilag aktívok aránya 58,4%, a foglalkoztatási arány ép hogy meghaladja az ötven százalékot, a munkanélküliségi ráta 13%-os. A legmagasabb foglalkoztatási arány (55% feletti) a két kecskeméti terület csoportban tapasztalható, s a legalacsonyabb pedig a bajaiban 45,7%-os. Legalacsonyabb munkanélküliségi ráta analóg szintén a kecskeméti terület csoportokat (egytized feletti) jellemzi, a 16%-os legmagasabb ráta kiskunhalas és környezetét érinti.

A lakónépesség összetétele gazdasági aktivitás szerint, Bács-Kiskun megyében terület csoportonként

Terület csoport	Foglalkoztatottak	Munkanélküliek	Gazdaságilag aktívok	Inaktívok	Aktív és inaktív	Aktivitási	Foglalkoztatási	Munkanélküliségi
	száma, fő				együtt	arány, %	arány, %	ráta, % *
01. Kecskemét	40630	5461	46090	27775	73865	62,4	55,0	11,8
02. Kecskemét	33238	3880	37117	21036	58153	63,8	57,2	10,5
03. Kalocsa	31781	5040	36821	28140	64961	56,7	48,9	13,7
04. Kiskunfélegyháza	34376	4686	39062	27873	66935	58,4	51,4	12,0
05. Kiskunhalas	30395	5819	36214	29758	65972	54,9	46,1	16,1
06. Baja	28351	5151	33502	28547	62049	54,0	45,7	15,4
Együtt	198770	30036	228806	163128	391934	58,4	50,7	13,1

Adatforrás: KSH Népszámlálás, 2011

* Munkanélküliek száma a gazdaságilag aktívok százalékában.

² KSH Népszámlálás, 2011. http://www.ksh.hu/nepszamlalas/tablak_teruleti_03

³ A korcsoport bontás csak a 19 év feletti kiemelését teszi lehetővé.

3. A nyilvántartott álláskeresők főbb jellemzői

A nyilvántartott álláskeresők száma – a nyilvántartott álláskeresők tartózkodási lakhelye alapján⁴ - Bács-Kiskun megyében 2013. októberében 27746 fő volt. Az álláskeresők egyötödöt meghaladó többsége a kiskunhalasi térség lakosa. Ez az arány lényegében nem változott, sőt kissé emelkedett is az elmúlt egy ill. négy év viszonylatában.

Nyilvántartott álláskeresők száma, megoszlása Bács-Kiskun megyében

Terület csoport	2013.	2012.	2009.	2013.	2012.	2009.
	október			október		
	száma, fő			számának megoszlása, %		
01. Kecskemét	5056	5199	6412	18,2	17,5	18,5
02. Kecskemét	3373	3587	4517	12,2	12,1	13,1
03. Kalocsa	4508	4980	5636	16,2	16,8	16,3
04. Kiskunfélegyháza	4301	4779	5213	15,5	16,1	15,1
05. Kiskunhalas	5937	6292	7020	21,4	21,2	20,3
06. Baja	4571	4893	5790	16,5	16,5	16,7
Együtt	27746	29730	34588	100	100	100

Adatforrás: NFSZ (Nemzeti Foglalkoztatási Szolgálat) Adattárház

A nyilvántartott álláskeresők száma egy év alatt megyei szinten 6,7%-kal, négy év alatt 19,8%-kal csökkent. 2012 azonos hónapjához képest valamennyi terület csoportban kevesebben szerepeltek a nyilvántartásban, legfőképp (együtt) a kiskunfélegyházi és a kalocsai (kilenc és fél százalékkal) térségekben esett vissza a nyilvántartott álláskeresők száma. A négy évvel ezelőtti állapot figyelembe vételével a tárgyalt terület csoportok többségében húsz százalékot meghaladó a létszámfogyás, s a fennmaradó kettőben Kiskunhalas és Kiskunfélegyháza környezetében az alatti.

Nyilvántartott álláskeresők számának, megoszlásának változása Bács-Kiskun megyében, 2013. október

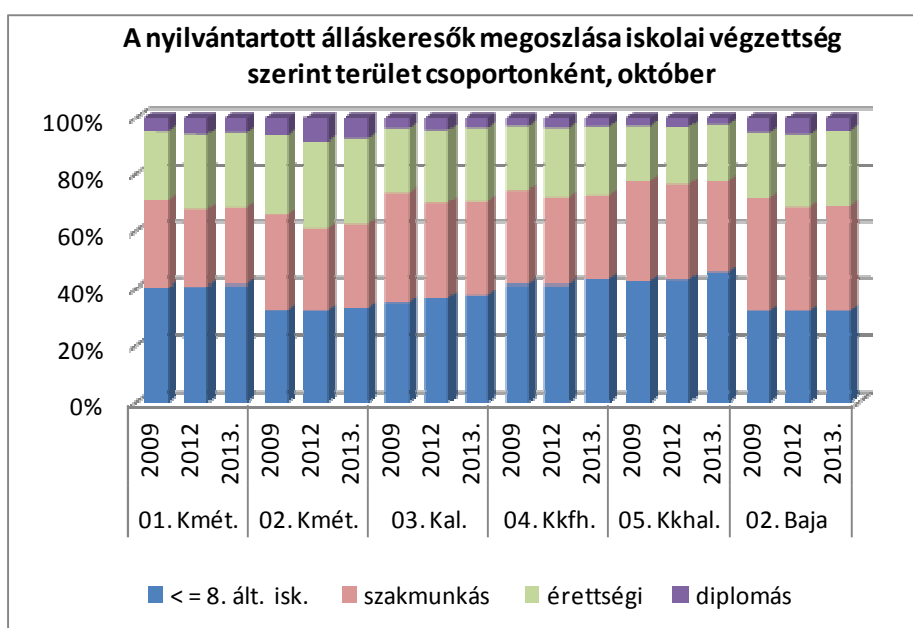
Terület csoport	Változás mértéke, %		Megoszlás változása, %-pont	
	előző év	2009	előző év	2009
	10. hónapjához		10. hónapjához	
01. Kecskemét	-2,8	-21,1	0,7	-0,3
02. Kecskemét	-6,0	-25,3	0,1	-0,9
03. Kalocsa	-9,5	-20,0	-0,5	0,0
04. Kiskunfélegyháza	-10,0	-17,5	-0,6	0,4
05. Kiskunhalas	-5,6	-15,4	0,2	1,1
06. Baja	-6,6	-21,1	0,0	-0,3
Együtt	-6,7	-19,8	0,0	0,0

Adatforrás: NFSZ (Nemzeti Foglalkoztatási Szolgálat) Adattárház

⁴ 2013. januártól a település szintű adatok az egyének tartózkodási, az ezt megelőző években azok állandó lakóhelye szerint képződnek.

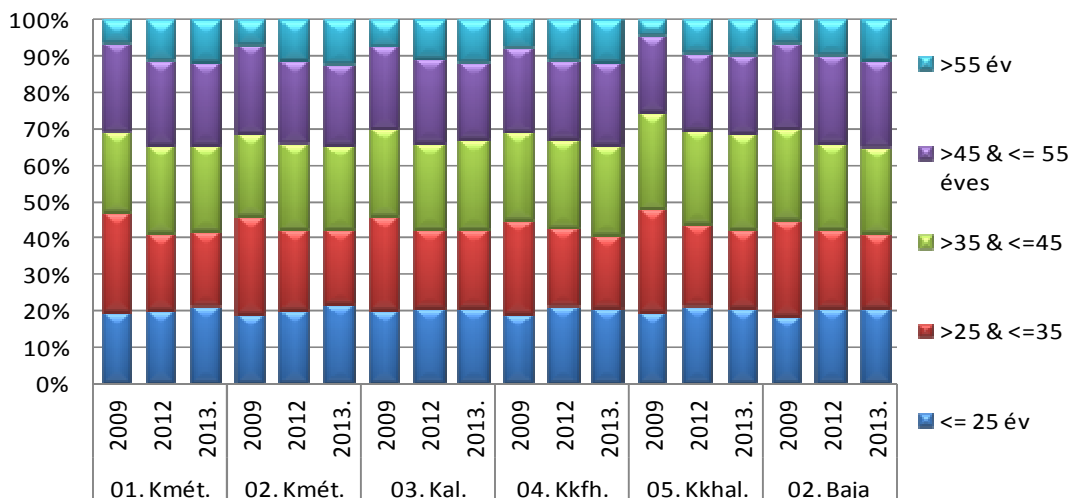
Valamennyi vizsgált terület csoportban az idei és a tavalyi nyilvántartott álláskeresők állományában női többség alakult ki. A kalocsai, a kiskunfélegyházi és a kiskunhalasi pedig mind három megfigyelt időszakban nőbőlet jellemző.

Iskolai szint tekintetében a legfeljebb nyolc általánost jártak aránya a kiskunhalasi térségben a legmagasabb, idénre elérte a 45,5%-ot, de kétötöd feletti a viszonyítási években is. A diplomás állástalanok aránya a kecskeméti terület csoportokban a legmagasabb 5-8% közötti.



Korösszetétel alapján a vizsgált hónapokban valamennyi térségben a nyilvántartott álláskeresők legtöbbször 35-45 éves, 2009. októberében a 25-35 korhosszba tartozik. Ezen időszak alatt egy 10 éves korszak följebb kúszása figyelhető meg. Az 50 évnél idősebbek részaránya valamennyi terület csoportban emelkedett egy év alatt 0,7-1,5%-ponttal, négy év alatt 4,3-5,6%-ponttal.

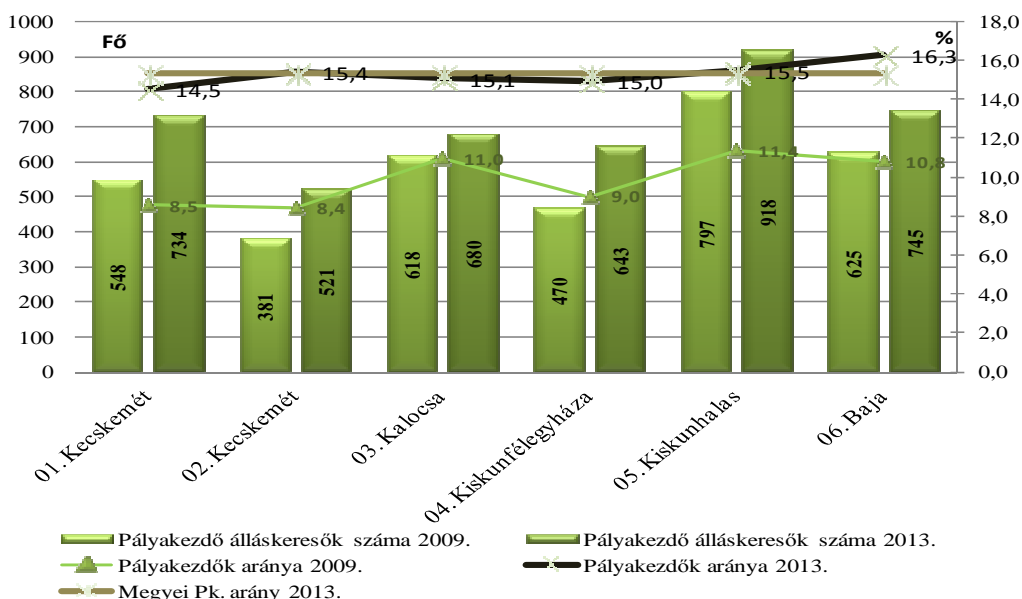
A nyilvántartott álláskeresők életkori megoszlása terület csoportonként, október



2009. októberéhez képest valamennyi terület csoportban megemelkedett az ellátásban nem részesülők száma és aránya⁵. A nyilvántartott álláskeresők több, mint fele nem jogosult ellátásra, arányuk legmagasabb (hattized feletti) a kalocsai és a bajai térségekben, habár négy évvel korábban is közel ötven százalék körüli volt. Foglalkoztatás helyettesítő támogatást (FHT-t) legnagyobb arányban a kiskunhalasi terület övezetben kapnak, ez évben és tavaly is kétötöd körülien.

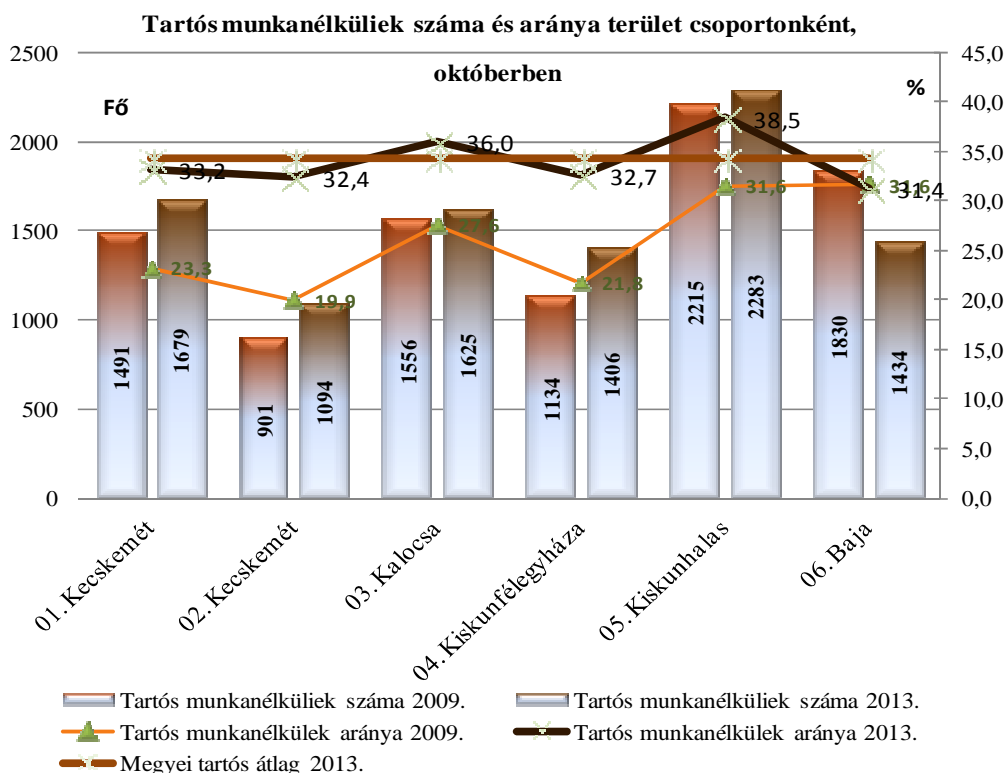
A pályakezdő állástalanok száma és aránya fokozatosan emelkedik, immár valamennyi nagy város és annak környékén 14-16%-os a nyilvántartott álláskeresők állományán belüli részesedésük 2013. októberében. Megyei átlagos arányuk 15,3%.

A pályakezdő álláskeresők száma és aránya terület csoportonként, októberben



⁵ Jogszabály változás következtében az álláskeresési járadék maximális időtartama 2011. szeptember 1-jétől 270 napról 90 napra csökkent.

Az egy éven túl folyamatosan regisztrált munkát keresők a tartós munkanélküliek, számuk és arányuk szintén növekvő, ez év októberében valamennyi terület csoportban részesedésük 30% fölé kúszott. Megyei átlagos arányuk 34,3%. Legmagasabb a Kiskunhalas (38,5%) és a Kalocsa (36,%) körüli területekben.



4. A terület csoportok relatív helyzete

A települések relatív helyzete a *nyilvántartott álláskeresők száma – azok állandó ill. tartózkodási lakhelyük*⁶ - szerint vizsgálható. Bács-Kiskun megye relatív helyzete fokozatosan javul, 2013. októberében a *relatív mutató*⁷ átlagosan 7,91%, előző év azonos hónapjában 8,42%, négy évvel ezelőtt 9,66% volt. A megfigyelt terület csoportok közül legkedvezőbbek a kecskeméti (6,35, 7,53%) és a kiskunfélegyházi (7,10%), valamint legkedvezőtlenebb a kiskunhalasi (10,10%). A tárgyalt területek arányszáma együttvéve jelenleg (1,07%) az országos átlag (az országos átlag: 1,0)⁸ felett van, mely egy év alatt ugyan 0,08%-pontot emelkedett, de az elmúlt négy évhez képest 0,07%-ponttal alacsonyabb lett. A hat térség közül 2013. októberében a 02. kecskeméti és a kiskunfélegyházi az országos átlagnál relatíve kedvezőbb helyzetű, arányszámuk az országos átlag alatt van.

Részletes adatok a táblázatokban találhatóak.

⁶ 2013. januártól tartózkodási helye

⁷ Relatív mutató: a nyilvántartott álláskeresők aránya a munkavállaló korú népesség százalékában.

⁸ Arányszám: a relatív mutatóhoz viszonyított aránya.

T Á B L Á Z A T O K

A lakónépesség összetétele gazdasági aktivitás szerint, Bács-Kiskun megyében terület csoportonként

Terület csoport	Foglalkoztatott	Munkanélküli	Gazdaságilag aktív	Inaktív	Eltartott	Összesen
01. Kecskemét	40630	5461	46090	27775	25730	99595
02. Kecskemét	33238	3880	37117	21036	20761	78914
03. Kalocsa	31781	5040	36821	28140	18691	83652
04. Kiskunfélegyháza	34376	4686	39062	27873	22152	89087
05. Kiskunhalas	30395	5819	36214	29758	21332	87304
06. Baja	28351	5151	33502	28547	19731	81780
Együtt	198770	30036	228806	163128	128397	520331

Adatforrás: KSH Népszámlálás, 2011

Terület csoport	Foglalkoztatottak	Munkanélküliek	Gazdaságilag aktívak	Inaktívak	Aktív és inaktív	Aktivitási	Foglalkoztatási	Munkanélküliségi
	száma, fő				együtt	arány, %		ráta, % *
01. Kecskemét	40630	5461	46090	27775	73865	62,4	55,0	11,8
02. Kecskemét	33238	3880	37117	21036	58153	63,8	57,2	10,5
03. Kalocsa	31781	5040	36821	28140	64961	56,7	48,9	13,7
04. Kiskunfélegyháza	34376	4686	39062	27873	66935	58,4	51,4	12,0
05. Kiskunhalas	30395	5819	36214	29758	65972	54,9	46,1	16,1
06. Baja	28351	5151	33502	28547	62049	54,0	45,7	15,4
Együtt	198770	30036	228806	163128	391934	58,4	50,7	13,1

Adatforrás: KSH Népszámlálás, 2011

* Munkanélküliek száma a gazdaságilag aktívak százalékában.

A nyilvántartott álláskereső főbb adatai Bács-Kiskun megyében terület csoportonként

Megnevezés	01. Kecskemét			02. Kecskemét			03. Kalocsa			04. Kiskunfélegyháza			01. Kiskunhalas			02. Baja				
	2013.	2012	2009	2013.	2012	2009	2013.	2012	2009	2013.	2012	2009	2013.	2012	2009	2013.	2012	2009		
	október			október			október			október			október			október				
	létszám, fő						létszám, fő						létszám, fő							
nyilvántartott álláskereső	5056	5199	6412	3374	3587	4517	4508	4980	5636	4301	4779	5213	5937	6292	7020	4571	4893	5790		
nemenként	férfi		2354	2371	3237	1527	1652	2282	1894	1960	2687	1935	2083	2554	2752	2916	3329	2164	2324	2909
	nő		2702	2828	3175	1847	1935	2235	2614	3020	2949	2366	2696	2659	3185	3376	3691	2407	2569	2881
végzettségként	<= 8. ált. isk.		2094	2121	2580	1120	1157	1465	1700	1831	1951	1854	1979	2160	2701	2697	2977	1473	1577	1863
	szakmunkás		1378	1417	1982	988	1027	1522	1488	1669	2127	1277	1467	1728	1904	2113	2469	1688	1788	2303
	érettségi		1311	1351	1533	1013	1101	1247	1148	1250	1238	1028	1151	1165	1179	1269	1355	1188	1228	1310
	diplomás		274	312	317	253	302	284	172	230	218	142	182	160	153	213	219	221	299	314
életkor szerint	<= 25 év		1086	1046	1268	741	725	864	941	1027	1155	891	1019	997	1240	1356	1406	947	1019	1083
	>25 & <=35		1034	1111	1737	694	808	1216	975	1096	1429	865	1024	1355	1279	1401	1963	946	1067	1531
	>35 & <=45		1195	1269	1447	777	848	1029	1104	1177	1370	1064	1160	1264	1564	1626	1879	1097	1153	1439
	>45 & <= 55 éves		1145	1201	1562	760	801	1112	963	1141	1276	970	1054	1203	1278	1341	1481	1069	1181	1388
	>55 év		597	572	399	403	405	297	525	539	406	511	522	394	576	568	291	512	473	349
pályakezdők száma	734	690	548	521	502	381	680	700	618	643	705	470	918	995	797	745	760	625		
pályakezdők aránya, %	14,5	13,3	8,5	15,4	14,0	8,4	15,1	14,1	11,0	15,0	14,8	9,0	15,5	15,8	11,4	16,3	15,5	10,8		
ellátási formáinként	nem ellátott		2851	2830	2452	1980	2022	1659	2905	3286	2849	2414	2848	2148	3162	3312	2530	2897	2987	2720
	álláskeresői járadék		456	515	1825	344	386	1534	318	461	1286	338	372	1515	388	358	1623	301	377	1217
	FHT *		1632	1761	1465	956	1104	875	1162	1158	958	1427	1468	961	2312	2578	2296	1263	1463	1364
	álláskeresői segély		117	93	670	94	75	449	123	75	543	122	91	589	75	44	571	110	66	489
tartósan regisztrált	1679	1428	1491	1094	1034	901	1625	1586	1556	1406	1314	1134	2283	1978	2215	1434	1425	1830		
tartósan regisztráltak aránya (%)	33,2	27,5	23,3	32,4	28,8	19,9	36,0	31,8	27,6	32,7	27,5	21,8	38,5	31,4	31,6	31,4	29,1	31,6		

Adatforrás: NFSZ (Nemzeti Foglalkoztatási Szolgálat) Adattárház

* 2009-ben: RSZS+RÁT (Rendszeres szociális segély + Rendelkezésre állási támogatás)

A nyilvántartott álláskeresők főbb adatainak változása Bács-Kiskun megyében terület csoportonként, 2013 október

Megnevezés		01. Kecskemét		02. Kecskemét		03. Kalocsa		04. Kiskunfélegyháza		01. Kiskunhalas		02. Baja	
		változás mértéke, %											
		előző év	2009	előző év	2009	előző év	2009	előző év	2009	előző év	2009	előző év	2009
		10. hónapjához		10. hónapjához		10. hónapjához		10. hónapjához		10. hónapjához		10. hónapjához	
nyilvántartott álláskereső		-2,8	-21,1	-5,9	-25,3	-9,5	-20,0	-10,0	-17,5	-5,6	-15,4	-6,6	-21,1
nemenként	férfi	-0,7	-27,3	-7,6	-33,1	-3,4	-29,5	-7,1	-24,2	-5,6	-17,3	-6,9	-25,6
	nő	-4,5	-14,9	-4,5	-17,4	-13,4	-11,4	-12,2	-11,0	-5,7	-13,7	-6,3	-16,5
végzettségenként	<= 8. ált. isk.	-1,3	-18,8	-3,2	-23,5	-7,2	-12,9	-6,3	-14,2	0,1	-9,3	-6,6	-20,9
	szakmunkás	-2,8	-30,5	-3,8	-35,1	-10,8	-30,0	-13,0	-26,1	-9,9	-22,9	-5,6	-26,7
	érettségi	-3,0	-14,5	-8,0	-18,8	-8,2	-7,3	-10,7	-11,8	-7,1	-13,0	-3,3	-9,3
	diplomás	-12,2	-13,6	-16,2	-10,9	-25,2	-21,1	-22,0	-11,3	-28,2	-30,1	-26,1	-29,6
életkor szerint	<= 25 év	3,8	-14,4	2,1	-14,2	-8,4	-18,5	-12,6	-10,6	-8,6	-11,8	-7,1	-12,6
	>25 & <=35	-7,0	-40,5	-14,2	-42,9	-11,0	-31,8	-15,5	-36,2	-8,7	-34,8	-11,3	-38,2
	>35 & <=45	-5,8	-17,4	-8,4	-24,5	-6,2	-19,4	-8,3	-15,8	-3,8	-16,8	-4,9	-23,8
	>45 & <= 55 éves	-4,7	-26,7	-5,1	-31,7	-15,6	-24,5	-8,0	-19,4	-4,7	-13,7	-9,5	-23,0
	>55 év	4,4	49,6	-0,5	35,7	-2,6	29,3	-2,1	29,7	1,4	97,9	8,2	46,7
pályakezdők száma		6,4	33,9	3,8	36,7	-2,9	10,0	-8,8	36,8	-7,7	15,2	-2,0	19,2
pályakezdők aránya, %-pont		1,2	6,0	1,4	7,0	1,0	4,1	0,2	5,9	-0,4	4,1	0,8	5,5
ellátási formánként	nem ellátott	0,7	16,3	-2,1	19,3	-11,6	2,0	-15,2	12,4	-4,5	25,0	-3,0	6,5
	álláskeresési járadék	-11,5	-75,0	-10,9	-77,6	-31,0	-75,3	-9,1	-77,7	8,4	-76,1	-20,2	-75,3
	FHT	-7,3	11,4	-13,4	9,3	0,3	21,3	-2,8	48,5	-10,3	0,7	-13,7	-7,4
	álláskeresési segély	25,8	-82,5	25,3	-79,1	64,0	-77,3	34,1	-79,3	70,5	-86,9	66,7	-77,5
tartósan regisztrált		17,6	12,6	5,8	21,4	2,5	4,4	7,0	24,0	15,4	3,1	0,6	-21,6
tartósan regisztráltak aránya, %-pont		5,7	10,0	3,6	12,5	4,2	8,4	5,2	10,9	7,0	6,9	2,2	-0,2

A nyilvántartott álláskeresők főbb adatainak megoszlása Bács-Kiskun megyében terület csoportonként

Megnevezés		01. Kecskemét			02. Kecskemét			03. Kalocsa			04. Kiskunfélegyháza			01. Kiskunhalas			02. Baja		
		2013.	2012	2009	2013.	2012	2009	2013.	2012	2009	2013.	2012	2009	2013.	2012	2009	2013.	2012	2009
		október			október			október			október			október			október		
		létszám megoszlása, %																	
nyilvántartott álláskereső		100	100	100	100	100	100	100	100	100	100	100	100	100	100	100	100	100	100
nemenként	férfi	46,6	45,6	50,5	45,3	46,1	50,5	42,0	39,4	47,7	45,0	43,6	49,0	46,4	46,3	47,4	47,3	47,5	50,2
	nő	53,4	54,4	49,5	54,7	53,9	49,5	58,0	60,6	52,3	55,0	56,4	51,0	53,6	53,7	52,6	52,7	52,5	49,8
végzettségként	<= 8. ált. isk.	41,4	40,8	40,2	33,2	32,3	32,4	37,7	36,8	34,6	43,1	41,4	41,4	45,5	42,9	42,4	32,2	32,2	32,2
	szakmunkás	27,3	27,3	30,9	29,3	28,6	33,7	33,0	33,5	37,7	29,7	30,7	33,1	32,1	33,6	35,2	36,9	36,5	39,8
	érettségi	25,9	26,0	23,9	30,0	30,7	27,6	25,5	25,1	22,0	23,9	24,1	22,3	19,9	20,2	19,3	26,0	25,1	22,6
	diplomás	5,4	6,0	4,9	7,5	8,4	6,3	3,8	4,6	3,9	3,3	3,8	3,1	2,6	3,4	3,1	4,8	6,1	5,4
életkor szerint	<= 25 év	21,5	20,1	19,8	21,9	20,2	19,1	20,9	20,6	20,5	20,7	21,3	19,1	20,9	21,6	20,0	20,7	20,8	18,7
	>25 & <=35	20,4	21,4	27,1	20,6	22,5	26,9	21,6	22,0	25,4	20,1	21,4	26,0	21,5	22,3	28,0	20,7	21,8	26,4
	>35 & <=45	23,6	24,4	22,6	23,0	23,6	22,8	24,5	23,6	24,3	24,7	24,3	24,2	26,3	25,8	26,8	24,0	23,6	24,9
	>45 & <= 55 éves	22,6	23,1	24,4	22,5	22,3	24,6	21,4	22,9	22,6	22,6	22,1	23,1	21,5	21,3	21,1	23,4	24,1	24,0
	>55 év	11,8	11,0	6,2	11,9	11,3	6,6	11,6	10,8	7,2	11,9	10,9	7,6	9,7	9,0	4,1	11,2	9,7	6,0
ellátási formáinként	nem ellátott	56,4	54,4	38,2	58,7	56,4	36,7	64,4	66,0	50,6	56,1	59,6	41,2	53,3	52,6	36,0	63,4	61,0	47,0
	álláskeresési járadék	9,0	9,9	28,5	10,2	10,8	34,0	7,1	9,3	22,8	7,9	7,8	29,1	6,5	5,7	23,1	6,6	7,7	21,0
	FHT	32,3	33,9	22,8	28,3	30,8	19,4	25,8	23,3	17,0	33,2	30,7	18,4	38,9	41,0	32,7	27,6	29,9	23,6
	álláskeresési segély	2,3	1,8	10,4	2,8	2,1	9,9	2,7	1,5	9,6	2,8	1,9	11,3	1,3	0,7	8,1	2,4	1,3	8,4

A nyilvántartott álláskeresők száma az egyének lakhelye szerint, terület csoportonként

Megnevezés	01. Kecskemét			02. Kecskemét			03. Kalocsa			04. Kiskunfélegyháza			01. Kiskunhalas			02. Baja		
	2013.	2012	2009	2013.	2012	2009	2013.	2012	2009	2013.	2012	2009	2013.	2012	2009	2013.	2012	2009
	október			október			október			október			október			október		
Nyilvántartott álláskeresők száma, fő	5056	5199	6412	3374	3587	4517	4508	4980	5636	4320	4779	5213	5937	6292	7020	4571	4893	5790
ezen belül:																		
365 napon folyamatosan nyilvántartott	1678,5	1428	1490,5	1093,5	1034	900,5	1625	1586	1557	1415	1314	1134	2283	1978	2215	1434	1425	1830
Járadékban	457,5	515	1825,5	343,5	385	1534,5	317	461	1286	341	372	1515	388	358	1623	300	377	1217
Segélyben	116,5	93	670	94,5	75	449	123	75	543	128	91	589	75	44	571	110	66	489
FHT* részesült, fő	1631	1761	1464,5	956	1105	874,5	1163	1158	958	1408	1468	961	2312	2578	2296	1264	1463	1364
Munkavállaló korú népesség száma, fő	67154	67394	67532	53160	53169	52904	56105	56633	58029	60873	60694	61436	58792	59468	61131	55062	55857	57107
Relatív mutató **	7,53	7,71	9,49	6,35	6,75	8,54	8,03	8,79	9,71	7,10	7,87	8,49	10,10	10,58	11,48	8,30	8,76	10,14
Arányszám Bp-tel ***	1,02	0,91	1,12	0,86	0,79	1,01	1,09	1,03	1,15	0,96	0,92	1,00	1,37	1,24	1,36	1,12	1,03	1,20

Adatforrás: NFSZ (Nemzeti Foglalkoztatási Szolgálat)

* FHT: Foglalkoztatást Helyettesítő Támogatás. 2009-ben: RSZS+RÁT (Rendszeres szociális segély + Rendelkezésre állási támogatás)

** Relatív mutató - nyilvántartott álláskeresők a munkavállalási korú népesség %-ában

*** Arányszám - a relatív mutatónak az országos relatív mutatóhoz viszonyított aránya

M E L L É K L E T E K

Bács-Kiskun megye nagyobb városainak és környékének település listája

01. Kecskemét és Nyugati-Észak-nyugati környéke

Területe:

1. Felsőlajos
2. Fülöpháza
3. Kecskemét
4. Kerekegyháza
5. Kunadacs
6. Kunbaracs
7. Kunpeszér
8. Kunszentmiklós
9. Ladánybene
10. Lajosmizse
11. Szabadszállás
12. Szalkszentmárton
13. Tass

03. Kalocsa és környéke

Területe:

1. Akasztó
2. Apostag
3. Bátya
4. Csengőd
5. Drágszél
6. Dunaegyháza
7. Dunapataj
8. Dunaszentbenedek
9. Dunatétlen
10. Dunavecse
11. Foktő
12. Géderlak
13. Harta
14. Homokmégy
15. Kalocsa
16. Kaskantyú
17. Kiskőrös
18. Miske
19. Ordas
20. Öregcsertő
21. Páhi
22. Solt
23. Soltszentimre
24. Soltvadkert
25. Szakmár
26. Tabdi
27. Újsolt
28. Újtelek
29. Uszód

02. Kecskemét és Keleti-Dél-keleti környéke

Területe:

1. Ballószög
2. Helvécia
3. Kecskemét
4. Szentkirály
5. Tiszakécske
6. Városföld

04. Kiskunfélegyháza és környéke

Területe:

1. Ágasegyháza
2. Bócsa
3. Bugac
4. Bugacpusztaháza
5. Csólyospálos
6. Fülöpjakab
7. Fülöpszállás
8. Gátér
9. Izsák
10. Jakabszállás
11. Jászszentlászló
12. Kiskunfélegyháza
13. Kiskunmajsa
14. Kömpöc
15. Kunszállás
16. Lakitelek
17. Móricgát
18. Nyárlőrinc
19. Orgovány
20. Pálmonostora
21. Petőfiszállás
22. Szank
23. Tiszaalpár
24. Tiszaug

05. Kiskunhalas és környéke

Területe:

1. Bácsalmás
2. Bácsszőlős
3. Balotaszállás
4. Borota
5. Császártöltés
6. Csikéria
7. Hajós
8. Harkakötöny
9. Imrehegy
10. Jánoshalma
11. Kecel
12. Kelebia
13. Kéleshalom
14. Kiskunhalas
15. Kisszállás
16. Kunbaja
17. Kunfehértó
18. Mélykút
19. Pirtó
20. Tataháza
21. Tázlár
22. Tompa
23. Zsana

06. Baja és környéke

Területe:

1. Bácsbokod
2. Bácsborsód
3. Bácsszentgyörgy
4. Baja
5. Bátmonostor
6. Csátalja
7. Csávoly
8. Dávod
9. Dunafalva
10. Dusnok
11. Érsekcsanád
12. Érsekhalma
13. Fajsz
14. Felsőszentiván
15. Gara
16. Hercegszántó
17. Katymár
18. Madaras
19. Mátételke
20. Nagybaracska
21. Nemesnádudvar
22. Rém
23. Sükösd
24. Szeremle
25. Vaskút

MÓDSZERTANI ÚTMUTATÓ

Nyilvántartott álláskeresők: a Nemzeti Foglalkoztatási Szolgálat (NFSZ) nyilvántartásában lévő álláskereső, az a személy, aki a munkaviszony létesítéséhez szükséges feltételekkel rendelkezik, oktatási intézmény nappali tagozatán nem folytat tanulmányokat, öregségi nyugdíjra nem jogosult, rehabilitációs járadékban nem részesül, az alkalmi foglalkoztatásnak minősülő jogviszony kivételével munkaviszonyban nem áll, egyéb kereső tevékenységet sem folytat, és elhelyezkedése érdekében az állami szervvel együttműködik, és akit az állami foglalkoztatási szerv álláskeresőként nyilvántart.

Nyilvántartott pályakezdő álláskeresők: a nyilvántartott álláskeresőkön belül a felsőfokú végzettséggel rendelkezők esetében 30 éves korig, az az alatti végzettségi szintek esetében 25 éves korig, amennyiben nyilvántartása előtt nem volt még munkaviszonyban.

Zárónapi (stock jellegű) adatok: zárónapra, a tárgy hónap 20-ára vonatkozó időponti adatok.

A **település szintű** adatok 2013. januártól a nyilvántartott álláskereső egyének tartózkodási, azt megelőzően állandó lakhelye szerint képződnek.

Relatív mutatók:

Az országon belüli különböző szintű területi egységek munkaerő-piaci helyzetének összehasonlítására szolgálnak.

- a) **Relatív mutató:** a nyilvántartott álláskeresők száma a munkavállalási korú népesség százalékában. Ennek a mutatónak a nevezője is a KSH-tól származik (eredeti forrása a Népszámlás nyilvántartás) településenként is meg lehet határozni.
- b) **Arányszám:** a relatív mutatónak az országos relatív mutatóhoz viszonyított aránya.

A településsoros adatok megtalálhatók az NFSZ (Nemzeti Foglalkoztatási Szolgálat) http://nfsz.munka.hu/engine.aspx?page=full_afsz_stat_telepules_adatok_2013 honlapján, a Foglalkoztatás/Statistika/Településsoros munkanélküliségi adatok menüpont alatt.

A Bács-Kiskun Megyei Kormányhivatal Munkaügyi Központjának havi rendszeres gyakorisággal megjelenő **Munkaerő-piaci helyzetképe 2012-től megtalálható weblapunkon** a – Statistika – Munkaerő-piaci tájékoztató – elérési útvonalon:

http://bacs-kiskun.munka.hu/engine.aspx?page=bacs_statistika_munkaeropiati_tajekoztato