



BÁCS-KISKUN MEGYEI KORMÁNYHIVATAL  
Munkügyi Központja



**NEGYEDÉVES MUNKAERŐ-  
GAZDÁLKODÁSI**

**FELMÉRÉS EREDMÉNYE  
BÁCS-KISKUN MEGYÉBEN**

2013. negyedik  
negyedévben

Kecskemét, 2013. november

*Készült*

A BÁCS-KISKUN MEGYEI KORMÁNYHIVATAL

MUNKAÜGYI KÖZPONTJÁBAN

KOLLÁR PÉTER

igazgató

Elemző: Brandicsné Urbán Anikó

## Tartalomjegyzék

<b>Bevezető.....</b>	<b>4</b>
<b>1. A munkaerő-piaci helyzet bemutatása .....</b>	<b>4</b>
a) A felmérésben résztvevő foglalkoztatók jellemzői .....	6
b) A következő három hónap várható trendje .....	8
c) Túl kínálatti foglalkozások.....	10
d) Keresett foglalkozások .....	10
e) Az egy év múlva várható trendek.....	11
f) Közfoglalkoztatás.....	12
g) Munkaerő-igény kielégítés forrásai.....	14
<b>2. Megyei állás kínálat bemutatása .....</b>	<b>15</b>
a) Az összes állás kínálat a vonatkozó negyedévben .....	15
b) Az állás kínálatok összetétele.....	15
<b>3. Egyéb események, rendezvények, a megye munkáltatói kapcsolatai az elmúlt és várható negyedévben.....</b>	<b>15</b>
a) Szakmai napok, munkáltatói fórumok .....	15
b) Csoportos leépítés .....	16
<b>Mellékletek.....</b>	<b>17</b>

## Bevezető

2013. IV. negyedévében a Nemzeti Foglalkoztatási Szolgálat harmincnegyedik alkalommal készítette el a negyedéves munkaerő-gazdálkodási felmérését. A felmérés a szervezet egyik legnagyobb volumenű saját adatgyűjtése, amely azonban nem reprezentálja a gazdasági szervezetek területi, ágazati és létszámnagyság kategóriák szerinti összetételét. Célja a munkaerő-piaci folyamatok figyelése, munkavállalók, foglalkoztatók, beruházók tájékoztatása, a döntési folyamatok elősegítése, valamint az NFSZ kirendeltségei és a megszólított gazdasági szervezetek közötti kapcsolat erősítése. A munkáltatók körében végzett internetes felmérés 2005 közepétől negyedéves gyakorisággal történik. Bács-Kiskun megyében a munkaügyi szervezet kirendeltségei közel háromezer munkáltatóval tartanak rendszeres kapcsolatot. A munkatársak 2013. október hónapban – a 11 járásban<sup>1</sup> – 874 munkáltatót kerestek meg, a felméréskor **740 cég válaszolt**. Az idén valamivel kevesebb szervezet bevonására került sor, az együttműködő munkáltatók száma így is csak 1-gyel kevesebb, mint egy évvel ezelőtt, az előző negyedévhez képest pedig 14-gyel csökkent.

A munkáltatók legtöbbje Baja (14,2%-a), Kalocsa (11,5%-a), Kiskőrös (10,5%-a) és Kecskemét (10%-a) járáshoz tartozik. A foglalkoztatott létszámuk alapján a válaszadók legtöbbje a bajai, a kiskunfélegyházi, a kalocsai és a kiskőrösi (22,4; 16,8; 10,7 és 9,8%-a) térség munkáltatója volt.

## 1. A munkaerő-piaci helyzet bemutatása

A megye **lakónépessége** 2013. január 1-jén 520 ezer fő<sup>2</sup> volt, 0,4 százalékkal kevesebb az egy évvel korábrinál. Az index alacsonyabb az országos átlagénál (0,1 százalékponttal). Bács-Kiskun megye munkavállaló korú népessége<sup>3</sup> 2012. év elején 351 ezer fő. A megye teljes és munkavállaló korú népessége 5,2 illetve 5,3%-a az országosnak.

### Gazdasági aktivitási adatok, II. negyedévben \*

Megnevezés	Bács-Kiskun megye			Országosan			
	2012.	2013.	változás, %, %-pont	2012.	2013.	változás, %, %-pont	
gazdaságilag aktívak száma	221,7	222,6	0,4	4348,4	4380,7	0,7	
gazdaságilag inaktívak száma	177,7	175,2	-1,4	3311,0	3252,1	-1,8	
munkanélküliek száma (ILO)	ezer fő	19,8	23,4	18,2	472,2	449,3	-4,8
foglalkoztatottak száma		201,9	199,2	-1,3	3876,2	3931,4	1,4
alkalmazásban állók száma	108,2	108,0	-0,2	2658,5	2652,9	-0,2	
aktivitási arány	55,5	56,0	0,5	56,8	57,4	0,6	
foglalkoztatási arány %	50,6	50,1	-0,5	50,6	51,5	0,9	
munkanélküliségi ráta	8,9	10,5	1,6	10,9	10,3	-0,6	

\* KSH Munkaerő-felmérés - Stadat (legutolsó adatok)

<sup>1</sup> A területi adatok 2013. július 1-jétől illetékesség-változás miatt járásokra vonatkoznak (44/2012. (XII. 22.) NGM rendelet).

<sup>2</sup> KSH Stadat táblák, 2012. év végén. Statisztikai Tájékoztató, Bács-Kiskun megye, 2012/4.

<sup>3</sup> Nemzeti Munkaügyi Hivatal szerint (legutolsó adat)

A KSH lakossági megkérdezésen alapuló negyedévenkénti **munkaerő-felmérése** alapján 2013. II. negyedévben Bács-Kiskun megyében a foglalkoztatottak száma 199,2 ezer fő, 1,3 százalékkal kevesebb, mint előző év azonos időszakában. A gazdaságilag aktívaké 222,6 ezer fő, ez utóbbiaknál 0,4%-os az emelkedés mértéke. Az aktivitási arány a megyében 2013. második negyedévében 56%-os volt, szemben a 2012. azonos negyedévi 55,5%-kal. 2013. II. negyedévében a megyei munkanélküliek száma 23,4 ezer fő<sup>4</sup> volt, 3,6 ezer fővel több az előző év hasonló időszakánál. A KSH munkaerő-felmérése alapján számított munkanélküliségi ráta Bács-Kiskun megyében 2013. II. negyedévben 10,5% volt, 1,6 százalékponttal magasabb, mint 2012. év azonos negyedévében. A foglalkoztatási arány (50,1%) egy év alatti 0,5 százalékpontos mérséklődésével 1,4%-ponttal az országos átlag alatt maradt. A megye 15-74 éves népessége egy év alatt 0,4%-kal apadt, a munkavállaló korú népesség 0,7%-kal lett kevesebb. Országosan a 15-74 éves népesség fogyása 0,3%-os, a munkavállaló korúaké 0,6%-os.

A teljes és a munkavállaló korú népességnek, a gazdaságilag aktívaknak, a gazdaságilag inaktívaknak, a foglalkoztatottaknak az országos létszámadatokhoz képest öt százalék körüli aránya, a nyilvántartott állás keresőknek 5,7%-a található Bács-Kiskun megyében, az alkalmazásban állóknak alig több mint négy százaléka talál munkahelyet a megyén belül.

Bács-Kiskun megyében 2013 októberében **27725 fő** nyilvántartott állás kereső szerepelt a regiszterben. Közülük **4243 fő pályakezdő**, **9509 fő** pedig **tartós állás kereső**, azaz már több mint egy év óta nem talált megfelelő munkalehetőséget.

A **férfiak** regisztrált állományon belüli aránya 45,5%, míg a **nők**é 54,5%. Az állás keresők összevont kor szerinti összetételében a regisztráltak 21%-a 25 éves vagy fiatalabb, 56,2%-a 26 és 50 év közötti, 22,8%-a pedig 50 év feletti személy. Az állástalanok 39,4%-a átlagosan legfeljebb 8 osztályt végzett, 31,5%-a szakmai középfokú végzettséggel rendelkezik, 24,7%-a érettségivel záruló középiskolát végzett, míg a diplomás állás keresők aránya 4,4%.

Ellátás tekintetében az állás keresők 58,4%-a, **16204 fő** nem részesült ellátásban, 2144 fő állás keresési járadékot, 644 fő állás keresési segínyt, 8733 fő pedig foglalkoztatás helyettesítő támogatást kapott.

2013 októberében Bács-Kiskun megyében a **foglalkoztatási támogatások** által érintettek száma<sup>5</sup> **5453 fő**, amely 6%-kal marad el a múlt havitól, az előző év azonos időszakánál pedig 29,5%-kal magasabb. A támogatottak jelentős része, **3292 fő** az EU-s forrásból működő **TÁMOP program keretében részesül** a segítségből. Ez a létszám az előző havinál 7,1%-kal alacsonyabb, az előző év azonos időszakit 62,6%-kal haladja meg. A támogatottakon belül legtöbben a **foglalkoztatást elősegítő képzést** (2525 fő), valamint a **bér- és bérköltség támogatást** (961, illetve 1313 fő) igénybe vevők vannak, összlétszámuk a múlt hónaphoz képest valamelyest csökkent. **Munkahelymegőrző támogatásban** 474 fő részesül, amely 66 fővel több a szeptemberi létszámnál, és 240 fővel kevesebb a

---

<sup>4</sup> ILO kritérium szerint. KSH Munkaerő-felmérés.

<sup>5</sup> Az érintett létszám tartalmazza az előző időszakraól áthúzódó támogatásokat is.

tavaly ilyenkorinál. A munkahelyteremtő beruházások támogatásával a III. negyedévben 642 fő dolgozhat, amely az előző év azonos időszaki létszámot 41,4%-kal haladja meg.<sup>6</sup>

A közfoglalkoztatás keretén belül 2013 októberében 7594 fő<sup>7</sup> dolgozott a megyében, amely 4,2%-kal alacsonyabb az előző havi létszámnál. A legtöbb közfoglalkoztatottat Kalocsa járásban alkalmazzák (1204 főt), de jelentős létszám tartozik a kiskörösi (625 fő) és a bácsalmási (620 fő) térséghez is.

a) A felmérésben résztvevő foglalkoztatók jellemzői

Vállalat méret	A mintában szereplő cégek		A foglalkoztatottak	
	száma	megoszlása, %	száma	megoszlása, %
Microvállalkozás (<10 fő)	278	37,6	1336	4,3
Kisvállalkozás (10<=&<50 fő)	321	43,4	7435	24,2
Középvállalkozás (50<=&<250 fő)	121	16,4	12392	40,3
Nagyvállalat (250 fő <=)	20	2,7	9560	31,1
<b>Összesen</b>	<b>740</b>	<b>100,0</b>	<b>30723</b>	<b>100,0</b>

Bács-Kiskun megyében a negyedéves munkaerő-gazdálkodási felmérésben részt vett munkáltatók jelenlegi statisztikai létszáma – a megkérdezett cégeknél alkalmazásban álló közfoglalkoztatottak létszámával együtt – 30723 fő, ez a gazdaságilag aktív népesség 13,9%-a, a megyében alkalmazásban állók 28,9%-a.

Míg a felmérésben résztvevő munkáltatók többnyire kis- (43,4%) és mikro vállalkozás (37,6%), az általuk foglalkoztatott létszám megoszlása fordított arányú, a többség (40,3%-a) közép-, 31,1%-a nagyvállalatnál dolgozik. A mintában szereplő kisvállalkozások állományába a felmérésben résztvevő munkavállalói létszámnak 24,2%-a, a mikro vállalkozásokhoz 4,3 százaléka tartozik.

A negyedéves munkaerő-gazdálkodási felmérésben résztvevő szervezetek száma, megoszlása

Ág kód	Gazdasági ág *	Mikro		Kis		Közép		Nagy		Összesen	
		száma	%	száma	%	száma	%	száma	%	száma	%
A	Mezőgazdaság, erdőgazdálkodás, halászat	17	6,1	30	9,3	13	10,7	1	5,0	61	8,2
B	Bányászat, kőfejtés	0	0,0	1	0,3	0	0,0	0	0,0	1	0,1
C	Feldolgozóipar	46	16,5	103	32,1	51	42,1	12	60,0	212	28,6
D	Villamosenergia-, gáz-, gőzellátás, légkondicionálás Vízellátás, szennyvíz gyűjtése, kezelése,	0	0,0	1	0,3	0	0,0	0	0,0	1	0,1
E	hulladékgazdálkodás, szennyeződésmentesítés	5	1,8	5	1,6	4	3,3	0	0,0	14	1,9
F	Építőipar	30	10,8	30	9,3	5	4,1	0	0,0	65	8,8
G	Kereskedelem, gépjárműjavítás	80	28,8	62	19,3	14	11,6	2	10,0	158	21,4
H	Szállítás, raktározás	5	1,8	11	3,4	1	0,8	1	5,0	18	2,4
I	Szálláshely-szolgáltatás, vendéglátás	22	7,9	22	6,9	4	3,3	0	0,0	48	6,5
J	Információ, kommunikáció	6	2,2	0	0,0	0	0,0	0	0,0	6	0,8
K	Pénzügyi, biztosítási tevékenység	3	1,1	3	0,9	1	0,8	0	0,0	7	0,9
L	Ingatlanügyletek	3	1,1	6	1,9	2	1,7	0	0,0	11	1,5
M	Szakmai, tudományos, műszaki tevékenység	22	7,9	8	2,5	0	0,0	1	5,0	31	4,2
N	Adminisztratív és szolgáltatást támogató tevékenység	4	1,4	4	1,2	1	0,8	0	0,0	9	1,2
O	Közigazgatás, védelem; kötelező társadalombiztosítás	2	0,7	14	4,4	11	9,1	2	10,0	29	3,9
P	Oktatás	6	2,2	7	2,2	6	5,0	0	0,0	19	2,6
Q	Humán-egészségügyi, szociális ellátás	2	0,7	5	1,6	5	4,1	1	5,0	13	1,8
R	Művészet, szórakoztatás, szabad idő	8	2,9	2	0,6	0	0,0	0	0,0	10	1,4
S	Egyéb szolgáltatás	17	6,1	7	2,2	3	2,5	0	0,0	27	3,6
A-S	<b>Összesen</b>	<b>278</b>	<b>100,0</b>	<b>321</b>	<b>100,0</b>	<b>121</b>	<b>100,0</b>	<b>20</b>	<b>100,0</b>	<b>740</b>	<b>100,0</b>

\* TEÁOR '08

<sup>6</sup> Előző években megítélt támogatások továbbfoglalkoztatási kötelezettségével együtt.

<sup>7</sup> Érintett létszám

A negyedéves felmérésben a munkaadók többségének működési területe a feldolgozóipar (közel háromtizede), a kereskedelem, gépjárműjavítás (21,4%-a), az építőipar (8,8%-a) és a mezőgazdaság (8,2%-a). A kis-, közép- és nagyvállalatok aránya a feldolgozóiparban (32,1; 42,1, illetve 60%) domináns, a mikrovállalkozások legtöbbször a kereskedelem, gépjárműjavítás ágban (28,8%) működik, de 16,5%-uk tartozik a feldolgozóiparhoz, 10,8%-uk pedig az építőiparhoz.

A Bács-Kiskun megyében alkalmazásban állók többsége (közel egyharmada) a feldolgozóiparban, egynolcada a kereskedelem, gépjárműjavítás, több mint egytizede a humán-egészségügyi, szociális ellátás gazdasági ágban dolgozik.<sup>8</sup>

A 2013. IV. negyedéves felmérésben résztvevők többsége is részben hasonló területeken foglalkoztatott, azonban lényegesen nagyobb hányaduk munkahelye található a feldolgozóiparban (44,7%), a kereskedelem, gépjárműjavításban dolgozók részaránya pedig (12,2%) megközelíti a megyei alkalmazottak ugyanezen gazdasági ágára jellemző arányát. A negyedéves felmérés munkáltatóinál alkalmazásban állók további többsége (közfoglalkoztatással együtt) a közigazgatás intézményeinél dolgozik (11,3%-a), valamint 8,2%-a a mezőgazdaság, erdőgazdálkodás ágban áll munkaviszonyban.

Az alkalmazásban állók száma, megoszlása gazdasági áganként

Ág kód	Gazdasági ág	Bács-Kiskun megyében alkalmazásban állók a/		A NMF-ben szereplő szervezeteknél foglalkoztatottak b/		Mintavételi arány %
		száma	megoszlása,%	száma	megoszlása,%	
A	Mezőgazdaság, erdőgazdálkodás, halászat	6368	5,9	2520	8,2	39,6
B	Bányászat, kőfejtés	61	0,1	15	0,0	24,6
C	Feldolgozóipar	35107	32,5	13725	44,7	39,1
D	Villamosenergia-, gáz-, gőzellátás, légkondicionálás	163	0,2	19	0,1	11,7
E	Vízellátás, szennyvíz gyűjtése, kezelése, hulladékgazdálkodás, szennyeződésmentesítés	2016	1,9	668	2,2	33,1
F	Építőipar	4980	4,6	1209	3,9	24,3
G	Kereskedelem, gépjárműjavítás	13559	12,6	3756	12,2	27,7
H	Szállítás, raktározás	4291	4,0	767	2,5	17,9
I	Szálláshely-szolgáltatás, vendéglátás	2667	2,5	822	2,7	30,8
J	Információ, kommunikáció	640	0,6	28	0,1	4,4
K	Pénzügyi, biztosítási tevékenység	851	0,8	180	0,6	21,2
L	Ingtalanügyletek	712	0,7	279	0,9	39,2
M	Szakmai, tudományos, műszaki tevékenység	1534	1,4	570	1,9	37,2
N	Adminisztratív és szolgáltatást támogató tevékenység	2045	1,9	168	0,5	8,2
O	Közigazgatás, védelem; kötelező társadalombiztosítás	9176	8,5	3473	11,3	37,8
P	Oktatás	10474	9,7	795	2,6	7,6
Q	Humán-egészségügyi, szociális ellátás	11587	10,7	1248	4,1	10,8
R	Művészet, szórakoztatás, szabad idő	1146	1,1	48	0,2	4,2
S	Egyéb szolgáltatás	607	0,6	433	1,4	71,3
<b>A-S</b>	<b>Összesen</b>	<b>107 984</b>	<b>100,0</b>	<b>30723</b>	<b>100,0</b>	<b>28,5</b>

\* TEÁOR '08

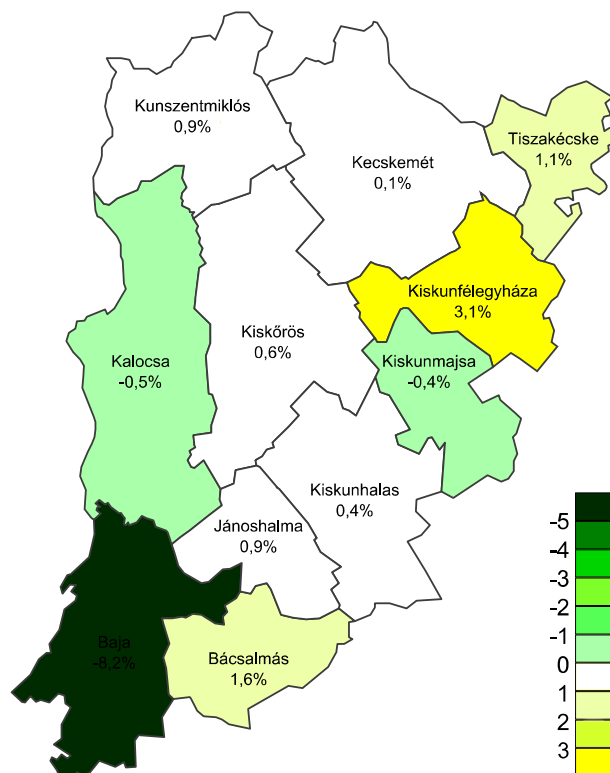
a/ KSH 2013. II. negyedév (legutolsó adat)

b/ NFSZ (Nemzeti Foglalkoztatási Szolgálat) 2013. októberi felmérés

<sup>8</sup> A KSH Statisztikai Tájékoztató, Bács-Kiskun megye, 2013/2. adatai alapján, legutolsó adat.

**b) A következő három hónap várható trendje**

A negyedéves munkaerő-gazdálkodási felmérésben a válaszoló Bács-Kiskun megyei munkáltatóknál alkalmazásban állók aktuális létszáma **30723 fő**, amely szeptember végétől számított három hónap múlva előre láthatólag **1,4%-kal lesz kevesebb**, a várható létszám nagyságát **30300 főre** becsülik.<sup>9</sup> A megyei létszámleadás ellenére a megkérdezett munkáltatói kör három kirendeltség kivételével valamennyi térségben **létszámemelést tervez** az elkövetkező három hónapban. (Az elmúlt negyedév során a felmérésben résztvevő cégek nagyobb részét szintén létszámfelvétel jellemezte.) A tervezett **létszámcsökkentést** Baja, Kalocsa és Kiskunmajsa járásban **jelezték**.



A megkérdezett munkáltatók várakozásai nyomán a foglalkoztatás a megye kirendeltségeinek többségében javulónak, háromban romlónak tekinthető, a változások mértéke az 1. sz. mellékletben látható. A következő három hónapban legnagyobb mértékű létszámnövelést tervező járás Kiskunfélegyháza, ahol 3,1%-os változással számolnak, a leginkább létszámcsökkentő pedig Baja (8,2%-kal).

Megyei szinten a **közfoglalkoztatottak létszáma nélkül** minimális, **mindössze 9 fős csökkenés** várható három hónap múlva. Az előbbiekhöz hasonlóan, ugyanazon kirendeltségek foglalkoztatói prognosztizálnak létszámleadást, illetve -felvételt, mint közfoglalkoztatással együtt. A bajai térségben azonban közfoglalkoztatás nélkül lényegesen kisebb mértékű létszámfogyásra számítanak a munkáltatók (2. sz. melléklet).

Az elkövetkező három hónapban a gazdálkodó szervezetek 1973 fő belépő létszámot jeleztek, eközben várhatóan megválnak munkáltatójától 2396 fő, **össességében 423-mal dolgoznak majd kevesebben, mint a felmérés alkalmával** (4. sz. melléklet).

A következő 3 hónap elteltével a választ adó munkáltatók 14,3%-a **növelni**, 7,3%-a **csökkenteni** kívánja jelenlegi dolgozóinak számát, többségüké (több mint háromnegyede) azonban **változatlan marad** (8. sz. melléklet).

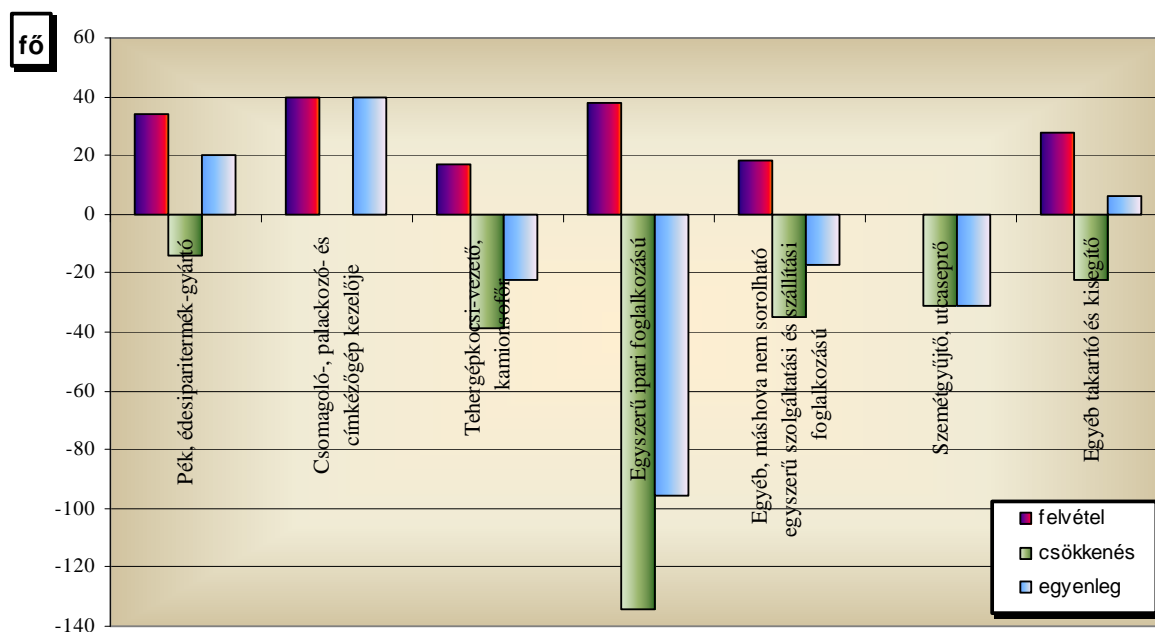
<sup>9</sup> Az elemzés adatai a felmérésben résztvevő munkáltatóknál alkalmazott közfoglalkoztatottak létszámát is tartalmazzák.



A következő három hónapban **újonnan munkába** álló dolgozók<sup>10</sup> többsége kubikos (576 fő), egyéb, máshova nem sorolható egyszerű szolgáltatási és szállítási foglalkozású (292 fő), egyszerű ipari foglalkozású (269 fő) és egyszerű erdészeti, vadászati és halászati foglalkozású (237 fő). De nagyobb létszámban kezdik el munkájukat egyéb, máshova nem sorolható ipari és építőipari foglalkozású (57 fő), csomagoló-, palackozó- és címkézőgép kezelője (40 fő), egyéb takarító és kiegészítő (38 fő), valamint pék, édesipari termék-gyártó munkakörökben (34 fő)<sup>11</sup> is.

A **kilépők többségének** összetétele részben hasonló: kubikos (888 fő), egyéb, máshova nem sorolható egyszerű szolgáltatási és szállítási foglalkozású (297 fő), egyszerű erdészeti, vadászati és halászati foglalkozású (285 fő), egyszerű ipari foglalkozású (243 fő), egyéb takarító és kiegészítő (141 fő), egyéb, máshova nem sorolható ipari és építőipari foglalkozású (99 fő) (9. sz. melléklet).

Három hónap múlva várható jellemző be-, kilépő létszám és azok különbözetei Bács-Kiskun megyében, közfoglalkoztatás nélkül



Amennyiben a közfoglalkoztatás létszámát nem vesszük figyelembe, **a versenyszféra főbb belépései** az elkövetkező 3 hónapban az alábbiak szerint alakulnak: csomagoló-, palackozó- és címkézőgép kezelője (40 fő), egyszerű ipari foglalkozású (38 fő), pék, édesipari termék-gyártó (34 fő), egyéb takarító és kiegészítő (28 fő).

Ugyanakkor megszűnik a munkaviszonya 134 fő egyszerű ipari foglalkozású dolgozónak, 39 fő tehergépkocsi-vezető, kamionsofőrnek, 35 fő egyéb, máshova nem sorolható egyszerű szolgáltatási és szállítási foglalkozású munkavállalónak és 31 fő szemégyűjtő, utcaseprőnek (10. sz. melléklet).

<sup>10</sup> Közfoglalkoztatás létszámával együtt

<sup>11</sup> FEOR '08 szerinti bontás: Foglalkozások Egységes Osztályozási Rendszere a KSH elnökének 7/2010. (IV. 23.) közleménye, 2011. január 1-től hatályos.

A következő három hónapban **létszámfelvétel** a közfoglalkoztatás dominanciájával összhangban **elsősorban** a közigazgatásban (a belépő létszám 63,7%-a), a mezőgazdaság, erdőgazdálkodás területén (13,4%) és a feldolgozóiparban (11,9%) jelenik meg.

A munkáltatók **létszámleadást ugyanezen területekről** jeleztek. A közigazgatásból távozők aránya 65,7%, a mezőgazdaság, erdőgazdálkodás területéről 15,1%, a feldolgozóiparból 10,4%. (A közigazgatás ág intenzív létszámforgalmát a mintában szereplő önkormányzatok dolgozóihoz tartozó közfoglalkoztatottak be- és kilépései okozzák.) (4. sz. melléklet)

A közfoglalkoztatás létszáma nélkül ettől kissé eltérő összetételű gazdasági ágas sorrend alakult ki. A létszámfelvételek és -leadások tekintetében legmagasabb aránya a feldolgozóiparnak van (49,9% és 51,9%), második helyen pedig az építőipar belépőinek (16,3%), illetve a vízellátás, szennyvízkezelés, hulladékgazdálkodás ág kilépőinek aránya (20,2%) áll (5. sz. melléklet).

A **vállalati méretet tekintve** a létszámforgalom nagyobb hányada mind a belépés, mind a kilépés esetében a közép- és nagyvállalkozásokat érinti. A három hónap múlva esedékes létszámfelvételek harmada és a leadások 22,1%-a középvállalatoknál várható. A nagyvállalatok az összes belépő létszám felét, míg a kilépők több mint kétharmadát érintően terveznek létszámváltozásokat. Kisvállalatoknál az újonnan munkába állók 13,8%-a kezd el dolgozni a következő 3 hónap folyamán, a kilépőknek pedig 8,2%-a távozik ilyen méretű cégtől. A mikrovállalkozások létszámmozgása minimális, de a felvételek száma meghaladja a létszámcsökkentését.

#### **c) Túlkínálati foglalkozások**

A túlkínálati foglalkozások **az ellentétes létszámmozgások** – azonos foglalkozáson belüli – **negatív egyenlegeként jelenik** meg, vagyis amelyekre három hónap múlva **már nem lesz szüksége a jelenlegi munkaadóknak, de más munkáltatók sem terveznek felvételt** a felmérés körében (**az így leépített létszám – 675 fő** – százalékában). Ilyenek a kubikos (312 fő: 46,2%), az egyéb takarító és kiegészítő (103 fő: 15,3%), az egyszerű erdészeti, vadászati és halászati foglalkozású (48 fő: 7,1%) és az egyéb, máshova nem sorolható ipari és építőipari foglalkozású (42 fő: 6,2%) munkakörök.

Mivel bizonyos munkákat szezonálisuk miatt az őszi időszakban fejeznek be a közfoglalkoztatásban, ezért közfoglalkoztatás nélkül figyelembe véve az előzőektől eltérő munkaköröket mellőznek a munkáltatók. A következő három hónap során túlkínálat jelentkezik az egyszerű ipari foglalkozású (96 fő: 40,9%), a szemétyűjtő, utcaseprő (31 fő: 13,2%), a tehergépkocsi-vezető, kamionsofőr (22 fő: 9,4%), valamint az egyéb, máshova nem sorolható egyszerű szolgáltatási és szállítási foglalkozású (17 fő: 7,2%) dolgozók körében.

#### **d) Keresett foglalkozások**

Az elkövetkező három hónapban a létszámmozgások foglalkozásonkénti **pozitív egyenlege** közfoglalkoztatással együtt **252 fős**. Ez alapján a következő, még be nem töltött foglalkozásokra

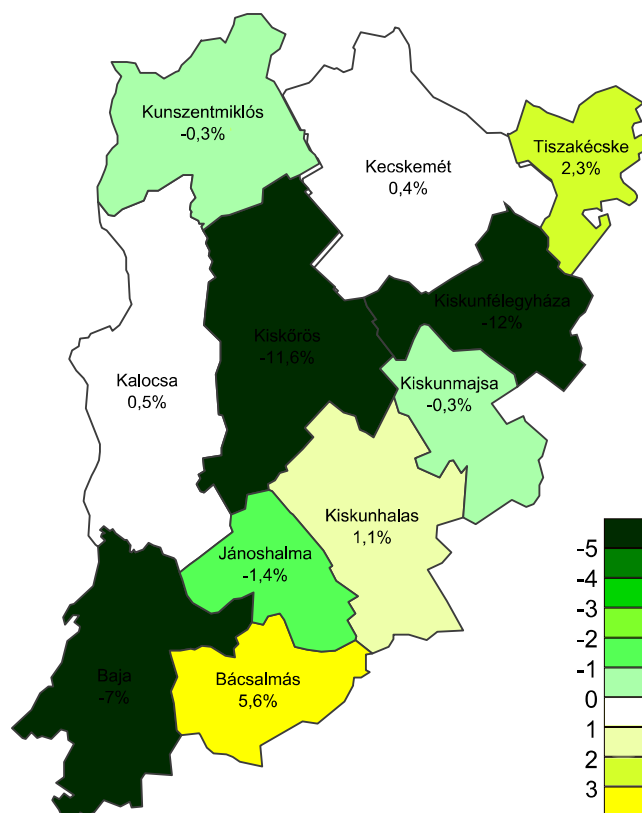
jelentettek **létszámbővítési lehetőséget** a munkaadók: elsősorban csomagoló-, palackozó- és címkézőgép kezelője (40 fő: 15,9%), egyszerű ipari foglalkozású (26 fő: 10,3%) és pék, édesipari termék-gyártó (20 fő: 7,9%) munkavállalókra lenne szükség.

Közfoglalkoztatás nélkül is hasonló a sorrend, de az egyszerű ipari foglalkozású munkakör úgy már nem tartozik a legkeresettebb foglalkozások közé.

#### e) Az egy év múlva várható trendek

A **jelenlegihez képest** az egy év múlva várható trend **létszámcsökkenést** mutat. Megyei szinten a megkérdezett munkáltatóknál a jelenleginél **4,4%-kal** dolgoznak majd **kevesebben**, az általuk prognosztizált létszám **29385 fő**. **Közfoglalkoztatás nélkül** valamivel **kisebb** (3,3%-os) csökkenés várható.

Az **egyes kirendeltségek éves munkáltatói létszám tervei némi eltérést mutatnak**, melyet a közfoglalkoztatás keretében alkalmazott létszámváltozás is befolyásol. A járásek közül ötben számítanak **létszámemelkedésre**, a legmagasabbat (5,6%-ost) Bácsalmás térségének gazdálkodói jelezték. Legkevésbé emelkedik a foglalkoztatás Kecskemét vonzás körzetének munkáltatóinál, a területen egy év múlva a jelenleginél 0,4 százalékkal dolgoznak majd többen. **Létszámcsökkenés** hat kirendeltségen (a bajjai, kiskőrösi, kiskunfélegyházi, kiskunmajsai, kunszentmiklósi és jánoshalmi térség vállalatainál) várható 0,3-12% közötti mértékben (1. sz. melléklet).



**Közfoglalkoztatás nélkül** a legnagyobb létszámnövelést Bácsalmás munkáltatói prognosztizálták (7,5%-ost), a legalacsonyabbat Kecskemét környékén várják (0,4%-ost), létszámleadással pedig az előzőekhez hasonlóan a bajjai, kiskőrösi, kiskunfélegyházi, kiskunmajsai és a jánoshalmi térségben számolnak (2. sz. melléklet).

A munkaadók várható létszámváltozási pozíciója szempontjából **egy év múlva valamelyest kedvezőbb helyzetre számíthatnak**, mint a következő három hónapban. Tizenkét hónap múlva – az elkövetkező három hónap várakozásaihoz viszonyítva – 5,8%-ponttal emelkedik a növekvő létszámmal működő vállalkozások aránya, ugyanakkor 1,1%-ponttal nő a létszámcsökkentőké is, stagnálásra pedig 6,9%-ponttal kevesebben rendezkednek be (8. sz. melléklet).

**Össességében** a következő **három hónapban** a megkérdezett munkáltatók **vállalati méretenként** eltérő létszámváltozást terveznek. A legnagyobb létszámú (122 fős) felvételt a középvállalatok, a legtöbb dolgozót érintő (636 fős) létszámfogyást a nagyvállalatok jelezték. **Közfoglalkoztatás nélkül** ennél valamivel pozitívabbak a várakozások. A mikro- és kisvállalkozások **kismértékű létszámnövelésre**, a közép- és nagyvállalatok hasonló arányú csökkentésre számítanak, így az egyes vállalati kategóriákat együttvéve stagnálás várható. A mikrovállalatok létszámváltozását nem befolyásolta a közfoglalkoztatás.

**Egy év múlva** már kevésbé bizakodóak a cégek. A közfoglalkoztatottak létszámát is figyelembe véve a közép- és nagyvállalatok nagyobb mértékű létszámleadást prognosztizálnak, a mikro- és kisvállalatok pedig továbbra is némileg bővíteni tervezik dolgozóik számát, ám együttesen így is előreláthatólag 1338 fővel kevesebbet alkalmaznak.

A **rövid idejű** várakozások **gazdasági áganként** is különböző változásokat mutatnak. A nagyszámú közfoglalkoztatottat alkalmazó közigazgatás ágban közfoglalkoztatás nélkül stagnálás, közfoglalkoztatással viszont nagyarányú (317 fős) létszámcsökkentés várható. Hasonló a helyzet a mezőgazdaság, erdőgazdálkodás területén is (97 fős változással), a vízellátás, szennyvízkezelés, hulladékgazdálkodás ágban pedig – ahol közfoglalkoztatottak nem dolgoznak – 75 fős létszámleadásra rendezkednek be. A leginkább létszámemelő gazdasági ág az építőipar, ahol 3 hónap múlva 50 fővel többen helyezkedhetnek el.

A **hosszabb idejű** – egy éves – **előrejelzés** alapján a legnagyobb mértékű létszámfogyás a feldolgozóiparban (619 fős) és a szakmai, tudományos, műszaki tevékenységet végzőknél (295 fős) várható. Létszámemelkedésre – a rövid távú előrejelzéshez hasonlóan – az építőipar vállalkozásainál (54 fős) számítanak. A közfoglalkoztatás hosszabb távon is elsősorban a mezőgazdaság, erdőgazdálkodás, valamint a közigazgatás területét befolyásolja, a megkérdezett vállalkozások előbbinél 251, utóbbinál 203 fővel kevesebbet terveznek alkalmazni (1. sz. melléklet).

## **f) Közfoglalkoztatás**

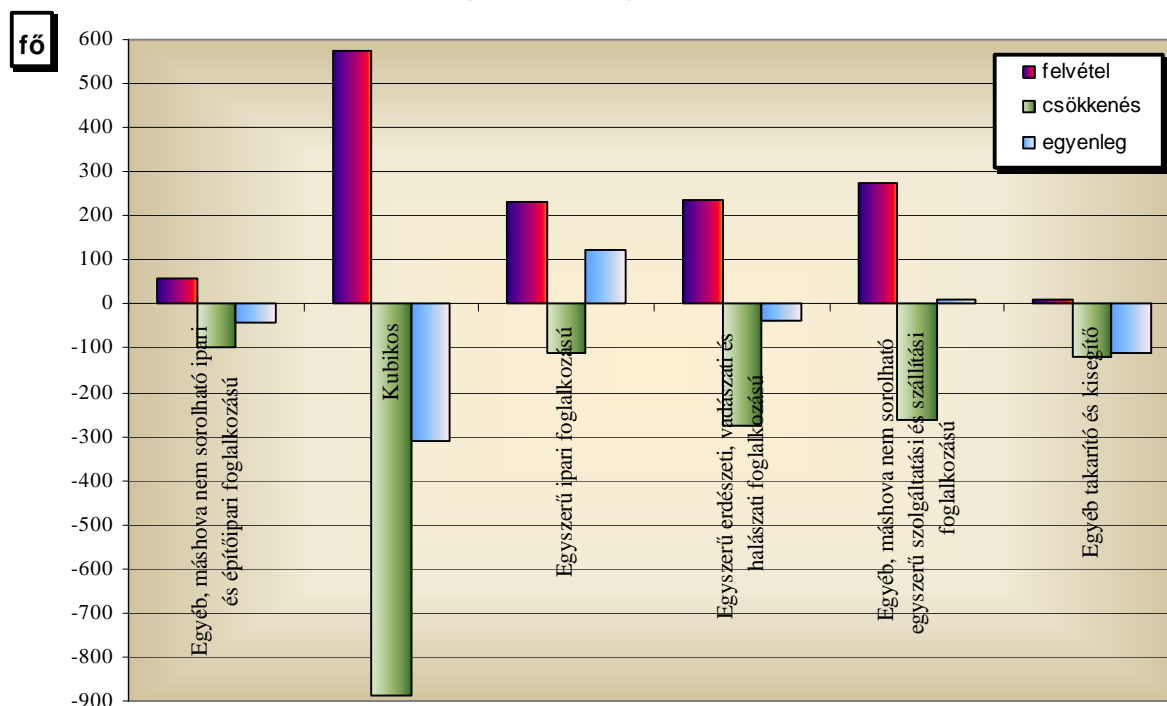
A jelen munkaerő-gazdálkodási felmérés alkalmával is **sor került a közfoglalkoztatásról információt kérni**, vagyis a megkérdezett munkáltatók alkalmazottai közül hányan dolgoznak közfoglalkoztatás keretében, valamint a következő 3 ill. 12 hónap múlva várhatóan hány főt kívánnak ily módon alkalmazni. A munkaerő-gazdálkodási felmérés keretében mód van a közszféra megkérdezésére is.

A negyedik negyedévre szóló munkaerő-gazdálkodási felmérésben résztvevő Bács-Kiskun megyei munkáltatóknál a 2013. szeptember végi 30723 fős **statisztikai létszámon belül 2614 fő közfoglalkoztatás keretében dolgozik, mely a teljes létszám 8,5 százaléka**. Többségük, 67,3%-uk nagyvállalati, 25,5%-uk középvállalati, 7%-uk kisvállalati kategóriába tartozó munkáltatónál kapott munkalehetőséget. A mikrovállalatok részaránya 0,2%.

A munkáltatók gazdasági ágas hovatartozása alapján a közfoglalkoztatottak többnyire (85,8%) a közigazgatás ág intézményeinél kapott munkát, de ezen felül még a mezőgazdaság, erdőgazdálkodás

területén is (13,3%) dolgoznak nagyobb számban. A közfoglalkoztatásban dolgozók többsége (58%-a) területileg a bajai járáshoz tartozik, 15,5%-a a jánoshalmi, 14,7%-a a bácsalmási, 6,6%-a a kalocsai térségben található (3. sz. melléklet).

Három hónap múlva várható jellemző be-, kilépő létszám és azok különbözetei Bács-Kiskun megyében, a közfoglalkoztatásra vonatkozóan



A felmérés munkáltatóinál 3 hónap múlva várhatóan 15,8%-kal dolgoznak kevesebben közfoglalkoztatás keretében, egy éves viszonylatban pedig 16%-os csökkenést prognosztizálnak.

Három hónap múlva a középvállalatoknál 159 fővel növekszik a létszám, azonban a nagyméretű szervezetek 557 fős, a kisvállalati nagyságú intézmények pedig 15 fős csökkenésre számítanak. A mikrovállalatoknál stagnálás várható.

A legtöbben három hónap múlva is a közigazgatás intézményeinél dolgozhatnak majd közfoglalkoztatás keretében (a várható létszám 87,5%-a), mely 317 fővel kevesebb a felméréskorinál, a mezőgazdaság, erdőgazdálkodás ágban pedig várhatóan 93 fővel csökken a létszám. A többi ágban a foglalkoztatók nem számítanak jelentős változásra a közfoglalkoztatást illetően (3. sz. melléklet).

Egy év múlva az e felmérés keretében résztvevő munkaadók – a jelenleginél – 419 fővel várnak kevesebb közfoglalkoztatottat. Leginkább a nagyvállalatok tervezik csökkenteni a közfoglalkoztatás révén alkalmazottaik számát (490 fővel), a kis- és mikrovállalkozások minimális létszámemelkedésre számítanak. A középvállalatok stagnálást jeleztek.

A közigazgatásban 210 fős létszámfogyás várható 12 hónap múlva, a mezőgazdaság, erdőgazdálkodás gazdasági ágban pedig előre láthatólag 231 fős létszámcsökkentést hajtanak végre. A kereskedelem, gépjárműjavítás ágban – ahol jelenleg nem dolgoznak közfoglalkoztatottak – 16 fős felvételre számítanak, a többi ág létszámváltozása nem releváns.

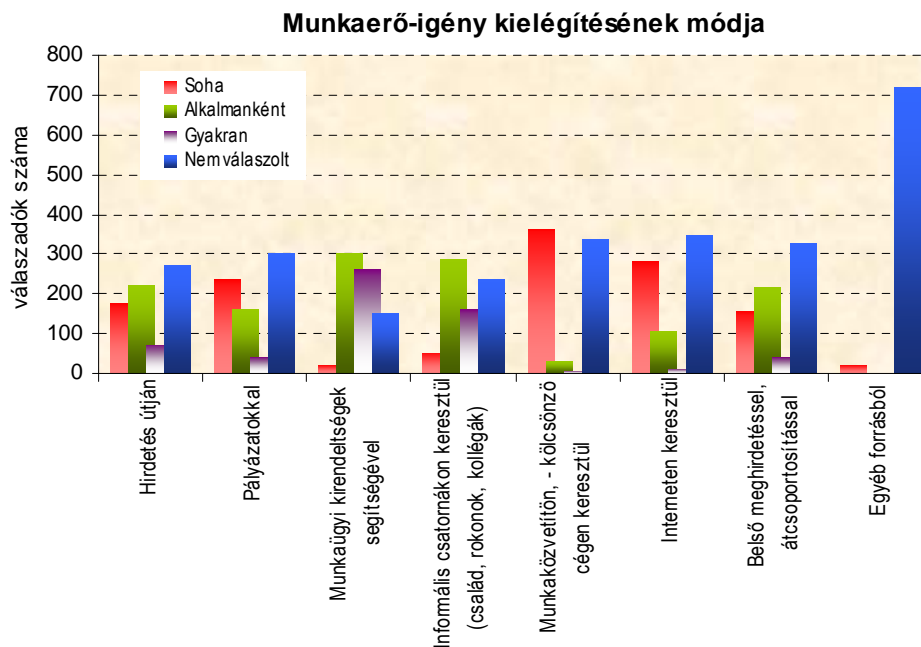
**g) Munkaerő-igény kielégítés forrásai**

Az elmúlt évekhez hasonlóan a jelen felmérés keretében is a közreműködő munkáltatók munkaerőigény kielégítésének forrásait, azok gyakoriságát érdeklődtük meg. A válasz lehetőségek: soha, alkalmanként és gyakran voltak.

A **munkaerő-gazdálkodási felmérés alkalmával** megkérdezett munkáltatók munkaerő-igényüket **leggyakrabban** munkaügyi kirendeltségek segítségével (35,7%), informális csatornákon keresztül (22%), valamint hirdetés útján (9,6%) realizálják.

A munkaerő keresésben a szervezetek 40,9%-a **alkalmanként** veszi igénybe a munkaügyi kirendeltségek segítségét. Szintén alkalmanként él az informális csatornák nyújtotta lehetőségekkel 38,9%-uk, a hirdetésekével pedig 29,6%-uk. Belső meghirdetés, átcsoportosítás által a cégek 29,3%-a foglalkoztat esetenként.

A megkérdezett munkáltatók közel fele **soha nem veszi igénybe** a munkaközvetítők szolgáltatásait, 38%-a nem keres dolgozót az interneten, de 31,8%-a pályázatok révén sem alkalmaz munkaerőt. Ugyanakkor az egyes források kihasználásáról átlagosan a szervezetek csaknem fele nem nyilatkozott. Az egy évvel korábbi válaszokkal összevetve kissé előtérbe helyeződött a hirdetések és az internet alkalmankénti használata, csökkent viszont a munkaügyi szervezet segítségének gyakori igénybe vétele, inkább esetenként fordulnak hozzá a munkáltatók. Az üres álláshelyeket informális csatornákon keresztül időnként betöltők aránya szintén mérséklődést mutat (12. sz. melléklet).



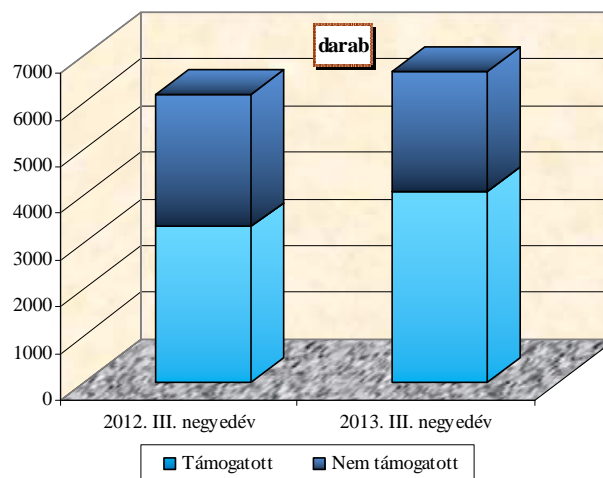


## 2. Megyei állás kínálat bemutatása

### a) Az összes állás kínálat a vonatkozó negyedévben

2013. harmadik negyedéve folyamán a munkáltatók összesen **6652 új munkalehetőséget jelentettek** be a megyében, 8,1%-kal többet, mint 2012. azonos időszakában.

A munkáltatók által bejelentett munkaerő-igény összetétele Bács-Kiskun megyében



### b) Az állás kínálatok összetétele

A harmadik negyedévben bejelentett állásokból 4078 (61,3%) volt támogatott, a fennmaradó 2574 álláshely (38,7%) pedig támogatás nélküli. 2012. azonos időszakához viszonyítva csökkent a nem támogatott állások aránya (7,3%-ponttal). A munkaerő-igények 53,3%-a határozott idejű időtartamra szól, a munkavégzés időtartamát tekintve pedig az állások 74,6%-a teljes munkaidős, a többi részmunkaidős foglalkoztatásra vonatkozik. Egy év alatt 2,4%-ponttal kisebbedett a teljes munkaidős, és 1%-ponttal a határozatlan idejű munkaviszonyra szóló állásbejelentések aránya.

2013. harmadik negyedév folyamán a munkáltatók által felajánlott állások 38,4%-a a közszférából, 15,8%-a a feldolgozóiparból, 12,9%-a a kereskedelem, gépjárműjavítás ágból érkezett. Előző év azonos negyedévében hasonló volt az arány, a munkaerőigények többsége, 32,8%-a a közigazgatás intézményeiben, 21,5%-a a feldolgozóiparban és 7,1%-a a kereskedelem, gépjárműjavítás területén kínált munkahelyet.

2013. harmadik negyedévében a hó végi üres álláshelyek átlagos száma **1333 darab** volt, míg 2012. azonos negyedévében átlagosan 1096 darab. Ennek alapján **100 regisztrált állás keresőre együttesen 2013. VII-IX. hónapban átlagosan 4,7 álláslehetőség jutott**, ugyanez a mutató 2012. azonos időszakában 3,7 volt.

## 3. Egyéb események, rendezvények, a megye munkáltatói kapcsolatai az elmúlt és várható negyedévben

### a) Szakmai napok, munkáltatói fórumok

A 2013 júliusában elindított Virtuális Munkaerőpiac Portál (VMP) elnevezésű online állás keresési szolgáltatás népszerűsítése érdekében a munkaügyi szervezet szeptemberben munkáltatói fórumokat, valamint nyílt napokat szervezett. A rendezvények 2013. szeptember 12-én Kalocsán, szeptember 13-

án Baján, szeptember 18-án Tiszakécskén, szeptember 20-án Kunszentmiklóson illetve Jánoshalmán, és szeptember 23-án Kiskunfélegyházán rendben lezajlottak.

A pályakezdő fiatalok munkaerő-piaci helyzetének javítása céljából pályaválasztási kiállítást tartott a kecskeméti kirendeltség 2013. október 11-12-én, valamint a kiskunhalasi kirendeltség október 17-én. Kiskőrösön és Kiskunmajsán pedig 2013. november 28-ára hirdettek nyílt napot az álláskeresők számára.

#### **b) Csoportos leépítés**

A munkáltatók 2013. harmadik negyedév folyamán csoportos létszámleépítés keretében összesen **125 főt** jelentettek be, szemben az előző év azonos negyedévi 208 fős bejelentéssel. A Bács-Kiskun megyében leépített dolgozók az országos összesítés 1,9 százalékát teszik ki a harmadik negyedévben, egy évvel korábban 2,3%-a volt.



**Mellékletek**

## 1. sz. melléklet

**Közfoglalkoztatással együtt**
**Várható létszámváltozások vállalati méret szerint**

Vállalat méret	Jelenlegi létszám	3 hónap	12 hónap	Változás mértéke, %	
		múlva	várható létszám	3 hónap	12 hónap
				múlva	
Microvállalkozás (<10 fő)	1336	1351	1429	1,1	7,0
Kisvállalkozás (10<=&<50 fő)	7435	7511	7612	1,0	2,4
Középvállalkozás (50<=&<250 fő)	12392	12514	11643	1,0	-6,0
Nagyvállalat (250 fő <=)	9560	8924	8701	-6,7	-9,0
<b>Összesen</b>	<b>30723</b>	<b>30300</b>	<b>29385</b>	<b>-1,4</b>	<b>-4,4</b>

**Várható létszámváltozások gazdasági ág szerint**

Ág kód	Gazdasági ág *	Jelenlegi létszám	3 hónap	12 hónap	Változás mértéke, %	
			múlva	várható létszám	3 hónap	12 hónap
				múlva		
A	Mezőgazdaság, erdőgazdálkodás, halászat	2520	2423	2269	-3,8	-10,0
B	Bányászat, kőfejtés	15	15	15	0,0	0,0
C	Feldolgozóipar	13725	13711	13106	-0,1	-4,5
D	Villamosenergia-, gáz-, gőzellátás, légkondicionálás Vízellátás, szennyvíz gyűjtése, kezelése,	19	19	19	0,0	0,0
E	hulladékgazdálkodás, szennyeződésmentesítés	668	593	589	-11,2	-11,8
F	Építőipar	1209	1259	1263	4,1	4,5
G	Kereskedelem, gépjárműjavítás	3756	3766	3781	0,3	0,7
H	Szállítás, raktározás	767	773	769	0,8	0,3
I	Szálláshely-szolgáltatás, vendéglátás	822	819	830	-0,4	1,0
J	Információ, kommunikáció	28	29	29	3,6	3,6
K	Pénzügyi, biztosítási tevékenység	180	179	177	-0,6	-1,7
L	Ingatlanügyletek	279	279	276	0,0	-1,1
M	Szakmai, tudományos, műszaki tevékenység	570	574	275	0,7	-51,8
N	Adminisztratív és szolgáltatást támogató tevékenység	168	166	174	-1,2	3,6
O	Közigazgatás, védelem; kötelező társadalombiztosítás	3473	3156	3270	-9,1	-5,8
P	Oktatás	795	801	786	0,8	-1,1
Q	Humán-egészségügyi, szociális ellátás	1248	1261	1271	1,0	1,8
R	Művészet, szórakoztatás, szabad idő	48	47	52	-2,1	8,3
S	Egyéb szolgáltatás	433	430	434	-0,7	0,2
<b>A-S</b>	<b>Összesen</b>	<b>30723</b>	<b>30300</b>	<b>29385</b>	<b>-1,4</b>	<b>-4,4</b>

TEÁOR '08 szerint

**Várható létszám változások munkaerő-piaci körzet szerint**

Kirendeltség	Jelenlegi létszám	3 hónap	12 hónap	Változás mértéke, %	
		múlva	várható létszám	3 hónap	12 hónap
				múlva	
Kecskemét	2751	2754	2761	0,1	0,4
Baja	7809	7168	7262	-8,2	-7,0
Kalocsa	3177	3160	3194	-0,5	0,5
Kiskőrös	2769	2785	2447	0,6	-11,6
Kiskunfélegyháza	4789	4937	4215	3,1	-12,0
Kiskunhalas	1605	1611	1622	0,4	1,1
Bácsalmás	1152	1170	1216	1,6	5,6
Kiskunmajsa	1469	1463	1464	-0,4	-0,3
Kunszentmiklós	2104	2123	2097	0,9	-0,3
Tiszakécske	1422	1438	1454	1,1	2,3
Jánoshalma	1676	1691	1653	0,9	-1,4
<b>Bács-Kiskun megye</b>	<b>30723</b>	<b>30300</b>	<b>29385</b>	<b>-1,4</b>	<b>-4,4</b>

 Adatforrás: NFSZ (Nemzeti Foglalkoztatási Szolgálat) Adattárház,  
 a 2013. IV. negyedéves munkaerő-gazdálkodási felmérés alapján.

2. sz. melléklet

Közfoglalkoztatás nélkül

Várható létszámváltozások vállalati méret szerint

Vállalat méret	Jelenlegi létszám	3 hónap	12 hónap	Változás mértéke, %	
		múlva	várható létszám	3 hónap	12 hónap
				múlva	
Microvállalkozás (<10 fő)	1332	1348	1372	1,2	3,0
Kisvállalkozás (10<=&<50 fő)	7252	7343	7411	1,3	2,2
Középvállalkozás (50<=&<250 fő)	11725	11688	10976	-0,3	-6,4
Nagyvállalat (250 fő <=)	7800	7721	7431	-1,0	-4,7
<b>Összesen</b>	<b>28109</b>	<b>28100</b>	<b>27190</b>	<b>0,0</b>	<b>-3,3</b>

Várható létszámváltozások gazdasági ág szerint

Ág kód	Gazdasági ág *	Jelenlegi létszám	3 hónap	12 hónap	Változás mértéke, %	
			múlva	várható létszám	3 hónap	12 hónap
					múlva	
A	Mezőgazdaság, erdőgazdálkodás, halászat	2173	2169	2153	-0,2	-0,9
B	Bányászat, kőfejtés	15	15	15	0,0	0,0
C	Feldolgozóipar	13723	13709	13104	-0,1	-4,5
D	Villamosenergia-, gáz-, gőzellátás, légkondicionálás Vízellátás, szennyvíz gyűjtése, kezelése,	19	19	19	0,0	0,0
E	hulladékgazdálkodás, szennyeződésmntesítés	668	593	589	-11,2	-11,8
F	Építőipar	1209	1259	1263	4,1	4,5
G	Kereskedelem, gépjárműjavítás	3756	3766	3765	0,3	0,2
H	Szállítás, raktározás	767	773	769	0,8	0,3
I	Szálláshely-szolgáltatás, vendéglátás	822	819	830	-0,4	1,0
J	Információ, kommunikáció	28	29	29	3,6	3,6
K	Pénzügyi, biztosítási tevékenység	180	179	177	-0,6	-1,7
L	Ingatlanügyletek	279	279	276	0,0	-1,1
M	Szakmai, tudományos, műszaki tevékenység	570	574	275	0,7	-51,8
N	Adminisztratív és szolgáltatást támogató tevékenység	168	166	174	-1,2	3,6
O	Közigazgatás, védelem; kötelező társadalombiztosítás	1230	1230	1237	0,0	0,6
P	Oktatás	793	801	784	1,0	-1,1
Q	Humán-egészségügyi, szociális ellátás	1236	1250	1257	1,1	1,7
R	Művészet, szórakoztatás, szabad idő	47	47	47	0,0	0,0
S	Egyéb szolgáltatás	426	423	427	-0,7	0,2
<b>A-S</b>	<b>Összesen</b>	<b>28109</b>	<b>28100</b>	<b>27190</b>	<b>0,0</b>	<b>-3,3</b>

TEÁOR '08 szerint

Várható létszám változások munkaerő-piaci körzet szerint

Kirendeltség	Jelenlegi létszám	3 hónap	12 hónap	Változás mértéke, %	
		múlva	várható létszám	3 hónap	12 hónap
				múlva	
Kecskemét	2733	2736	2743	0,1	0,4
Baja	6292	6199	6190	-1,5	-1,6
Kalocsa	3005	2996	3025	-0,3	0,7
Kiskörös	2768	2785	2442	0,6	-11,8
Kiskunfélegyháza	4727	4750	4155	0,5	-12,1
Kiskunhalas	1603	1611	1620	0,5	1,1
Bácsalmás	769	773	827	0,5	7,5
Kiskunmajsa	1451	1445	1447	-0,4	-0,3
Kunszentmiklós	2069	2088	2083	0,9	0,7
Tiszakécske	1422	1438	1443	1,1	1,5
Jánoshalma	1270	1279	1215	0,7	-4,3
<b>Bács-Kiskun megye</b>	<b>28109</b>	<b>28100</b>	<b>27190</b>	<b>0,0</b>	<b>-3,3</b>

Adatforrás: NFSZ (Nemzeti Foglalkoztatási Szolgálat) Adattárház,  
a 2013. IV. negyedéves munkaerő-gazdálkodási felmérés alapján.

3. sz. melléklet

Közfoglalkoztatás létszáma

Várható létszámváltozások vállalati méret szerint

Vállalat méret	Jelenlegi létszám	3 hónap	12 hónap	Változás mértéke, %	
		múlva várható létszám	3 hónap	12 hónap	múlva
			múlva		
Microvállalkozás (<10 fő)	4	3	57	-25,0	1325,0
Kisvállalkozás (10<=&<50 fő)	183	168	201	-8,2	9,8
Középvállalkozás (50<=&<250 fő)	667	826	667	23,8	0,0
Nagyvállalat (250 fő <=)	1760	1203	1270	-31,6	-27,8
<b>Összesen</b>	<b>2614</b>	<b>2200</b>	<b>2195</b>	<b>-15,8</b>	<b>-16,0</b>

Várható létszámváltozások gazdasági ág szerint

Ág kód	Gazdasági ág *	Jelenlegi létszám	3 hónap	12 hónap	Változás mértéke, %	
			múlva várható létszám	3 hónap	12 hónap	múlva
				múlva		
A	Mezőgazdaság, erdőgazdálkodás, halászat	347	254	116	-26,8	-66,6
B	Bányászat, kőfejtés	0	0	0		
C	Feldolgozóipar	2	2	2	0,0	0,0
D	Villamosenergia-, gáz-, gőzellátás, légkondicionálás	0	0	0		
E	Vízellátás, szennyvíz gyűjtése, kezelése, hulladékgyűjtés, szennyvezetés	0	0	0		
F	Építőipar	0	0	0		
G	Kereskedelem, gépjárműjavítás	0	0	16		
H	Szállítás, raktározás	0	0	0		
I	Szálláshely-szolgáltatás, vendéglátás	0	0	0		
J	Információ, kommunikáció	0	0	0		
K	Pénzügyi, biztosítási tevékenység	0	0	0		
L	Ingyenértékesítés	0	0	0		
M	Szakmai, tudományos, műszaki tevékenység	0	0	0		
N	Adminisztratív és szolgáltatást támogató tevékenység	0	0	0		
O	Közigazgatás, védelem; kötelező társadalombiztosítás	2243	1926	2033	-14,1	-9,4
P	Oktatás	2	0	2	-100,0	0,0
Q	Humán-egészségügyi, szociális ellátás	12	11	14	-8,3	16,7
R	Művészet, szórakoztatás, szabad idő	1	0	5	-100,0	400,0
S	Egyéb szolgáltatás	7	7	7	0,0	0,0
<b>A-S</b>	<b>Összesen</b>	<b>2614</b>	<b>2200</b>	<b>2195</b>	<b>-15,8</b>	<b>-16,0</b>

TEÁOR '08 szerint

Várható létszám változások munkaerő-piaci körzet szerint

Kirendeltség	Jelenlegi létszám	3 hónap	12 hónap	Változás mértéke, %	
		múlva várható létszám	3 hónap	12 hónap	múlva
			múlva		
Kecskemét	18	18	18	0,0	0,0
Baja	1517	969	1072	-36,1	-29,3
Kalocsa	172	164	169	-4,7	-1,7
Kiskőrös	1	0	5	-100,0	400,0
Kiskunfélegyháza	62	187	60	201,6	-3,2
Kiskunhalas	2	0	2	-100,0	0,0
Bácsalmás	383	397	389	3,7	1,6
Kiskunmajsa	18	18	17	0,0	-5,6
Kunszentmiklós	35	35	14	0,0	-60,0
Tiszakécske	0	0	11		
Jánoshalma	406	412	438	1,5	7,9
<b>Bács-Kiskun megye</b>	<b>2614</b>	<b>2200</b>	<b>2195</b>	<b>-15,8</b>	<b>-16,0</b>

Adatforrás: NFSZ (Nemzeti Foglalkoztatási Szolgálat) Adattárház, a 2013. IV. negyedéves munkaerő-gazdálkodási felmérés alapján.

4. sz. melléklet

Közfoglalkoztatással együtt  
Három hónap múlva várható létszámforgalom vállalati méret szerint

Vállalat méret	A belépők		A kilépők	
	száma	megoszlása, %	száma	megoszlása, %
Microvállalkozás (<10 fő)	56	2,8	-41	1,7
Kisvállalkozás (10<=&<50 fő)	273	13,8	-197	8,2
Középvállalkozás (50<=&<250 fő)	652	33,0	-530	22,1
Nagyvállalat (250 fő <=)	992	50,3	-1628	67,9
<b>Összesen</b>	<b>1973</b>	<b>100,0</b>	<b>-2396</b>	<b>100,0</b>

Három hónap múlva várható létszámforgalom gazdasági ág szerint

Ág kód	Gazdasági ág *	A belépők		A kilépők	
		száma	megoszlása, %	száma	megoszlása, %
A	Mezőgazdaság, erdőgazdálkodás, halászat	265	13,4	-362	15,1
B	Bányászat, kőfejtés	0	0,0	0	0,0
C	Feldolgozóipar	235	11,9	-249	10,4
D	Villamosenergia-, gáz-, gőzellátás, légkondicionálás	0	0,0	0	0,0
	Vízellátás, szennyvíz gyűjtése, kezelése,	22		-97	
E	hulladékgazdálkodás, szennyeződésmentesítés		1,1		4,0
F	Építőipar	77	3,9	-27	1,1
G	Kereskedelem, gépjárműjavítás	37	1,9	-27	1,1
H	Szállítás, raktározás	7	0,4	-1	0,0
I	Szálláshely-szolgáltatás, vendéglátás	20	1,0	-23	1,0
J	Információ, kommunikáció	1	0,1	0	0,0
K	Pénzügyi, biztosítási tevékenység	0	0,0	-1	0,0
L	Ingatlanügyletek	0	0,0	0	0,0
M	Szakmai, tudományos, műszaki tevékenység	5	0,3	-1	0,0
N	Adminisztratív és szolgáltatást támogató tevékenység	2	0,1	-4	0,2
O	Közigazgatás, védelem; kötelező társadalombiztosítás	1256	63,7	-1573	65,7
P	Oktatás	10	0,5	-4	0,2
Q	Humán-egészségügyi, szociális ellátás	25	1,3	-12	0,5
R	Művészet, szórakoztatás, szabad idő	4	0,2	-5	0,2
S	Egyéb szolgáltatás	7	0,4	-10	0,4
<b>A-S</b>	<b>Összesen</b>	<b>1973</b>	<b>100,0</b>	<b>-2396</b>	<b>100,0</b>

TEÁOR '08 szerint

Három hónap múlva várható létszámforgalom kirendeltségenként

Kirendeltség	A belépők		A kilépők	
	száma	megoszlása, %	száma	megoszlása, %
Kecskemét	74	3,8	-61	2,5
Baja	1075	54,5	-1722	71,9
Kalocsa	113	5,7	-130	5,4
Kiskőrös	34	1,7	-27	1,1
Kiskunfélegyháza	267	13,5	-119	5,0
Kiskunhalas	11	0,6	-6	0,3
Bácsalmás	277	14,0	-253	10,6
Kiskunmajsa	5	0,3	-11	0,5
Kunszentmiklós	43	2,2	-24	1,0
Tiszakécske	39	2,0	-23	1,0
Jánoshalma	35	1,8	-20	0,8
<b>Bács-Kiskun megye</b>	<b>1973</b>	<b>100,0</b>	<b>-2396</b>	<b>100,0</b>

Adattörzés: NFSZ (Nemzeti Foglalkoztatási Szolgálat) Adattárház,  
a 2013. IV. negyedéves munkaerő-gazdálkodási felmérés alapján.

5. sz. melléklet

**Közfoglalkoztatás nélkül  
Három hónap múlva várható létszámforgalom vállalati méret szerint**

Vállalat méret	A belépők		A kilépők	
	száma	megoszlása, %	száma	megoszlása, %
Microvállalkozás (<10 fő)	54	11,5	-38	7,9
Kisvállalkozás (10<=&<50 fő)	186	39,5	-95	19,8
Középvállalkozás (50<=&<250 fő)	146	31,0	-183	38,1
Nagyvállalat (250 fő <=)	85	18,0	-164	34,2
<b>Összesen</b>	<b>471</b>	<b>100,0</b>	<b>-480</b>	<b>100,0</b>

**Három hónap múlva várható létszámforgalom gazdasági ág szerint**

Ág kód	Gazdasági ág *	A belépők		A kilépők	
		száma	megoszlása, %	száma	megoszlása, %
A	Mezőgazdaság, erdőgazdálkodás, halászat	21	4,5	-25	5,2
B	Bányászat, kőfejtés	0	0,0	0	0,0
C	Feldolgozóipar	235	49,9	-249	51,9
D	Villamosenergia-, gáz-, gőzellátás, légkondicionálás	0	0,0	0	0,0
	Vízellátás, szennyvíz gyűjtése, kezelése,	22		-97	
E	hulladékgazdálkodás, szennyeződésmentesítés		4,7		20,2
F	Építőipar	77	16,3	-27	5,6
G	Kereskedelem, gépjárműjavítás	36	7,6	-26	5,4
H	Szállítás, raktározás	7	1,5	-1	0,2
I	Szálláshely-szolgáltatás, vendéglátás	20	4,2	-23	4,8
J	Információ, kommunikáció	1	0,2	0	0,0
K	Pénzügyi, biztosítási tevékenység	0	0,0	-1	0,2
L	Ingatlanügyletek	0	0,0	0	0,0
M	Szakmai, tudományos, műszaki tevékenység	5	1,1	-1	0,2
N	Adminisztratív és szolgáltatást támogató tevékenység	2	0,4	-4	0,8
O	Közigazgatás, védelem; kötelező társadalombiztosítás	6	1,3	-6	1,3
P	Oktatás	10	2,1	-2	0,4
Q	Humán-egészségügyi, szociális ellátás	23	4,9	-9	1,9
R	Művészet, szórakoztatás, szabad idő	1	0,2	-1	0,2
S	Egyéb szolgáltatás	5	1,1	-8	1,7
<b>A-S</b>	<b>Összesen</b>	<b>471</b>	<b>100,0</b>	<b>-480</b>	<b>100,0</b>

TEÁOR '08 szerint

**Három hónap múlva várható létszámforgalom kirendeltségenként**

Kirendeltség	A belépők		A kilépők	
	száma	megoszlása, %	száma	megoszlása, %
Kecskemét	61	13,0	-48	10,0
Baja	125	26,5	-218	45,4
Kalocsa	51	10,8	-60	12,5
Kiskőrös	30	6,4	-22	4,6
Kiskunfélegyháza	79	16,8	-56	11,7
Kiskunhalas	11	2,3	-4	0,8
Bácsalmás	11	2,3	-7	1,5
Kiskunmajsa	5	1,1	-11	2,3
Kunszentmiklós	43	9,1	-24	5,0
Tiszakécske	39	8,3	-23	4,8
Jánoshalma	16	3,4	-7	1,5
<b>Bács-Kiskun megye</b>	<b>471</b>	<b>100,0</b>	<b>-480</b>	<b>100,0</b>

Adattörzés: NFSZ (Nemzeti Foglalkoztatási Szolgálat) Adattárház,  
a 2013. IV. negyedéves munkaerő-gazdálkodási felmérés alapján.

6. sz. melléklet

Közfoglalkoztatás létszáma

Három hónap múlva várható létszámforgalom vállalati méret szerint

Vállalat méret	A belépők		A kilépők	
	száma	megoszlása, %	száma	megoszlása, %
Microvállalkozás (<10 fő)	2	0,1	-3	0,2
Kisvállalkozás (10<=&<50 fő)	87	5,8	-102	5,3
Középvállalkozás (50<=&<250 fő)	506	33,7	-347	18,1
Nagyvállalat (250 fő <=)	907	60,4	-1464	76,4
<b>Összesen</b>	<b>1502</b>	<b>100,0</b>	<b>-1916</b>	<b>100,0</b>

Három hónap múlva várható létszámforgalom gazdasági ág szerint

Ág kód	Gazdasági ág *	A belépők		A kilépők	
		száma	megoszlása, %	száma	megoszlása, %
A	Mezőgazdaság, erdőgazdálkodás, halászat	244	16,2	-337	17,6
B	Bányászat, kőfejtés	0	0,0	0	0,0
C	Feldolgozóipar	0	0,0	0	0,0
D	Villamosenergia-, gáz-, gőzellátás, légkondicionálás	0	0,0	0	0,0
	Vízellátás, szennyvíz gyűjtése, kezelése,	0		0	
E	hulladékgazdálkodás, szennyeződésmentesítés		0,0		0,0
F	Építőipar	0	0,0	0	0,0
G	Kereskedelem, gépjárműjavítás	1	0,1	-1	0,1
H	Szállítás, raktározás	0	0,0	0	0,0
I	Szálláshely-szolgáltatás, vendéglátás	0	0,0	0	0,0
J	Információ, kommunikáció	0	0,0	0	0,0
K	Pénzügyi, biztosítási tevékenység	0	0,0	0	0,0
L	Ingatlanügyletek	0	0,0	0	0,0
M	Szakmai, tudományos, műszaki tevékenység	0	0,0	0	0,0
N	Adminisztratív és szolgáltatást támogató tevékenység	0	0,0	0	0,0
O	Közigazgatás, védelem; kötelező társadalombiztosítás	1250	83,2	-1567	81,8
P	Oktatás	0	0,0	-2	0,1
Q	Humán-egészségügyi, szociális ellátás	2	0,1	-3	0,2
R	Művészet, szórakoztatás, szabad idő	3	0,2	-4	0,2
S	Egyéb szolgáltatás	2	0,1	-2	0,1
<b>A-S</b>	<b>Összesen</b>	<b>1502</b>	<b>100,0</b>	<b>-1916</b>	<b>100,0</b>

TEÁOR '08 szerint

Három hónap múlva várható létszámforgalom kirendeltségenként

Kirendeltség	A belépők		A kilépők	
	száma	megoszlása, %	száma	megoszlása, %
Kecskemét	13	0,9	-13	0,7
Baja	950	63,2	-1504	78,5
Kalocsa	62	4,1	-70	3,7
Kiskőrös	4	0,3	-5	0,3
Kiskunfélegyháza	188	12,5	-63	3,3
Kiskunhalas	0	0,0	-2	0,1
Bácsalmás	266	17,7	-246	12,8
Kiskunmajsa	0	0,0	0	0,0
Kunszentmiklós	0	0,0	0	0,0
Tiszakécske	0	0,0	0	0,0
Jánoshalma	19	1,3	-13	0,7
<b>Bács-Kiskun megye</b>	<b>1502</b>	<b>100,0</b>	<b>-1916</b>	<b>100,0</b>

Adattörzés: NFSZ (Nemzeti Foglalkoztatási Szolgálat) Adattárház,  
a 2013. IV. negyedéves munkaerő-gazdálkodási felmérés alapján.

7. sz. melléklet

A válaszadók száma, a 3 hónap múlva várható létszámváltozás szándéka szerint

gazdasági áganként

db

Gazdasági ág	Bács-Kiskun			
	csökkenő	növekvő	változatlan	együtt
Mezőgazdaság, erdőgazdálkodás, halászat	6	9	46	61
Bányászat, kőfejtés	0	0	1	1
Feldolgozóipar	16	45	151	212
Villamosenergia-, gáz-, gőzellátás, légkondicionálás	0	0	1	1
Vízellátás; szennyvíz gyűjtése, kezelése, hulladékgazdálkodás	3	2	9	14
Építőipar	9	12	44	65
Kereskedelem, gépjárműjavítás	8	14	136	158
Szállítás, raktározás	0	3	15	18
Szálláshely-szolgáltatás, vendéglátás	4	3	41	48
Információ, kommunikáció	0	1	5	6
Pénzügyi, biztosítási tevékenység	1	0	6	7
Ingatlanügyletek	0	0	11	11
Szakmai, tudományos, műszaki tevékenység	0	4	27	31
Adminisztratív és szolgáltatást támogató tevékenység	2	0	7	9
Közigazgatás, védelem; kötelező társadalombiztosítás	1	4	24	29
Oktatás	0	2	17	19
Humán-egészségügyi, szociális ellátás	1	6	6	13
Művészet, szórakoztatás, szabad idő	0	0	10	10
Egyéb szolgáltatás	3	1	23	27
<b>Összesen</b>	<b>54</b>	<b>106</b>	<b>580</b>	<b>740</b>

A válaszadók száma, a 12 hónap múlva várható létszámváltozás szándéka szerint

gazdasági áganként

db

Gazdasági ág	Bács-Kiskun			
	csökkenő	növekvő	változatlan	együtt
Mezőgazdaság, erdőgazdálkodás, halászat	4	12	45	61
Bányászat, kőfejtés	0	0	1	1
Feldolgozóipar	18	59	135	212
Villamosenergia-, gáz-, gőzellátás, légkondicionálás	0	0	1	1
Vízellátás; szennyvíz gyűjtése, kezelése, hulladékgazdálkodás	4	2	8	14
Építőipar	9	9	47	65
Kereskedelem, gépjárműjavítás	9	21	128	158
Szállítás, raktározás	1	4	13	18
Szálláshely-szolgáltatás, vendéglátás	4	7	37	48
Információ, kommunikáció	0	1	5	6
Pénzügyi, biztosítási tevékenység	1	0	6	7
Ingatlanügyletek	1	1	9	11
Szakmai, tudományos, műszaki tevékenység	1	7	23	31
Adminisztratív és szolgáltatást támogató tevékenység	0	2	7	9
Közigazgatás, védelem; kötelező társadalombiztosítás	0	8	21	29
Oktatás	2	3	14	19
Humán-egészségügyi, szociális ellátás	3	8	2	13
Művészet, szórakoztatás, szabad idő	0	1	9	10
Egyéb szolgáltatás	5	4	18	27
<b>Összesen</b>	<b>62</b>	<b>149</b>	<b>529</b>	<b>740</b>

TEÁOR '08 szerint

2013. IV. negyedéves munkaerő-gazdálkodási felmérés alapján.

8. sz. melléklet

A válaszadók aránya, a 3 hónap múlva várható létszámváltozás szándéka szerint  
gazdasági áganként

%

Gazdasági ág	Bács-Kiskun			
	csökkenő	növekvő	változatlan	együtt
Mezőgazdaság, erdőgazdálkodás, halászat	9,8	14,8	75,4	100,0
Bányászat, kőfejtés	0,0	0,0	100,0	100,0
Feldolgozóipar	7,5	21,2	71,2	100,0
Villamosenergia-, gáz-, gőzellátás, légkondicionálás	0,0	0,0	100,0	100,0
Vízellátás; szennyvíz gyűjtése, kezelése, hulladékgazdálkodás	21,4	14,3	64,3	100,0
Építőipar	13,8	18,5	67,7	100,0
Kereskedelem, gépjárműjavítás	5,1	8,9	86,1	100,0
Szállítás, raktározás	0,0	16,7	83,3	100,0
Szálláshely-szolgáltatás, vendéglátás	8,3	6,3	85,4	100,0
Információ, kommunikáció	0,0	16,7	83,3	100,0
Pénzügyi, biztosítási tevékenység	14,3	0,0	85,7	100,0
Ingatlanügyletek	0,0	0,0	100,0	100,0
Szakmai, tudományos, műszaki tevékenység	0,0	12,9	87,1	100,0
Adminisztratív és szolgáltatást támogató tevékenység	22,2	0,0	77,8	100,0
Közigazgatás, védelem; kötelező társadalombiztosítás	3,4	13,8	82,8	100,0
Oktatás	0,0	10,5	89,5	100,0
Humán-egészségügyi, szociális ellátás	7,7	46,2	46,2	100,0
Művészet, szórakoztatás, szabad idő	0,0	0,0	100,0	100,0
Egyéb szolgáltatás	11,1	3,7	85,2	100,0
<b>Összesen</b>	<b>7,3</b>	<b>14,3</b>	<b>78,4</b>	<b>100,0</b>

A válaszadók aránya, a 12 hónap múlva várható létszámváltozás szándéka szerint  
gazdasági áganként

%

Gazdasági ág	Bács-Kiskun			
	csökkenő	növekvő	változatlan	együtt
Mezőgazdaság, erdőgazdálkodás, halászat	6,6	19,7	73,8	100,0
Bányászat, kőfejtés	0,0	0,0	100,0	100,0
Feldolgozóipar	8,5	27,8	63,7	100,0
Villamosenergia-, gáz-, gőzellátás, légkondicionálás	0,0	0,0	100,0	100,0
Vízellátás; szennyvíz gyűjtése, kezelése, hulladékgazdálkodás	28,6	14,3	57,1	100,0
Építőipar	13,8	13,8	72,3	100,0
Kereskedelem, gépjárműjavítás	5,7	13,3	81,0	100,0
Szállítás, raktározás	5,6	22,2	72,2	100,0
Szálláshely-szolgáltatás, vendéglátás	8,3	14,6	77,1	100,0
Információ, kommunikáció	0,0	16,7	83,3	100,0
Pénzügyi, biztosítási tevékenység	14,3	0,0	85,7	100,0
Ingatlanügyletek	9,1	9,1	81,8	100,0
Szakmai, tudományos, műszaki tevékenység	3,2	22,6	74,2	100,0
Adminisztratív és szolgáltatást támogató tevékenység	0,0	22,2	77,8	100,0
Közigazgatás, védelem; kötelező társadalombiztosítás	0,0	27,6	72,4	100,0
Oktatás	10,5	15,8	73,7	100,0
Humán-egészségügyi, szociális ellátás	23,1	61,5	15,4	100,0
Művészet, szórakoztatás, szabad idő	0,0	10,0	90,0	100,0
Egyéb szolgáltatás	18,5	14,8	66,7	100,0
<b>Összesen</b>	<b>8,4</b>	<b>20,1</b>	<b>71,5</b>	<b>100,0</b>

TEÁOR '08 szerint

2013. IV. negyedéves munkaerő-gazdálkodási felmérés alapján.



2013. IV. n. év

Közfoglalkoztatással együtt

## Három hónap múlva várható létszámmozgások foglalkozásonként

Foglalkozások *	Bács-Kiskun		
	belépő fő	kilépő fő	Egyenleg
Egyéb gazdasági tevékenységet segítő egység vezetője	0	1	-1
Egészségügyi tevékenységet folytató egység vezetője	1	0	1
Szállítási, logisztikai és raktározási tevékenységet folytató egység vezetője	0	2	-2
Ipari tevékenységet folytató egység vezetője	1	0	1
Mg-i,erdészeti,halásznati és vadászati tev.folyt.egys.vezetője	1	1	0
Egyéb magasan képzett ügyintéző	6	12	-6
Kereskedelmi tervező, szervező	1	0	1
Piackutató, reklám- és marketingtevékenységet tervező, szervező	1	1	0
Kontroller	0	1	-1
Könyvvizsgáló, könyvelő, könyvszakértő	1	1	0
Egyéb kulturális és sportfoglalkozású (felsőfokú képzettséghez kötött)	1	1	0
Könyvtáros, informatikus könyvtáros	0	1	-1
Kulturális szervező	3	1	2
Rendszergazda	1	0	1
Számítógép-hálózati elemző, üzemeltető	1	0	1
Építészmérnök	1	0	1
Szoftverfejlesztő	1	0	1
Középiskolai tanár	3	0	3
Szociális munkás és tanácsadó	0	1	-1
Ápoló, szakápoló	4	2	2
Általános egészségügyi asszisztens	0	1	-1
Fizioterápiás asszisztens, masszőr	2	0	2
Egyéb ügyintéző	5	2	3
Egyéb művészeti és kulturális foglalkozású	0	1	-1
Irodai szakmai irányító, felügyelő	0	1	-1
Építőipari szakmai irányító, felügyelő	1	0	1
Szociális gondozó, szakgondozó	7	10	-3
Egyéb műszaki foglalkozású	2	5	-3
Minőségbiztosítási technikus	2	0	2
Építő- és építésztechnikus	0	1	-1
Fa- és könnyűipari technikus	0	1	-1
Munka- és termelésszervező	1	2	-1
Egyéb, máshova nem sorolható üzleti jellegű szolgáltatás ügyintézője	1	0	1
Konferencia- és rendezvényszervező	1	0	1
Társadalombiztosítási és segélyezési hatósági ügyintéző	0	1	-1
Anyaggazdálkodó, felvásárló	1	1	0
Kereskedelmi ügyintéző	2	0	2
Pénzintézeti ügyintéző	0	1	-1
Pénzügyi ügyintéző (a pénzintézeti ügyintéző kivételével)	0	1	-1
Adatrögzítő, kódoló	1	0	1
Általános irodai adminisztrátor	29	24	5
Titkár(nő)	0	1	-1
Egyéb, máshova nem sorolható irodai, ügyviteli foglalkozású	6	6	0
Humánpolitikai adminisztrátor	16	24	-8
Egyéb számviteli foglalkozású	1	0	1
Könyvelő (analitikus)	1	2	-1

9. sz. melléklet (folytatás)

Foglalkozások	Bács-Kiskun		
	belépő fő	kilépő fő	Egyenleg
Egyéb ügyfélkapcsolati foglalkozású	0	6	-6
Ügyfél- (vevő)tájékoztató	0	1	-1
Egyéb, máshova nem sorolható kereskedelmi foglalkozású	3	1	2
Bolti eladó	18	6	12
Bolti pénztáros, jegypénztáros	2	2	0
Kölcsönző	0	1	-1
Cukrász	1	0	1
Pincér	4	7	-3
Pultos	3	0	3
Szakács	6	5	1
Vendéglős	2	0	2
Egyéb, máshova nem sorolható szolgáltatási foglalkozású	0	2	-2
Járművezető-oktató	1	0	1
Épületgondnok	4	4	0
Közterület-felügyelő	1	3	-2
Vagyonőr, testőr	3	3	0
Gyermekfelügyelő, dajka	3	3	0
Segédápoló, műtőssegéd	2	2	0
Manikűrös, pedikűrös	1	0	1
Kalauz, menetjegyllenőr	1	1	0
Erdészeti foglalkozású	0	27	-27
Baromfitartó és -tenyésztő	2	2	0
Kisállattartó és -tenyésztő	1	0	1
Szarvasmarha-, ló-, sertés-, juhtartó és -tenyésztő	2	4	-2
Egyéb növénytermesztési foglalkozású	1	1	0
Egyéb, máshova nem sorolható ipari és építőipari foglalkozású	57	99	-42
Gyümölcs- és zöldségfeldolgozó, -tartósító	5	1	4
Húsfeldolgozó	18	12	6
Pék, édesiparitermék-gyártó	34	14	20
Egyéb építési szakipari foglalkozású	0	5	-5
Épület-, építménybádogos	1	0	1
Festő és mázoló	10	12	-2
Szigetelő	2	0	2
Tetőfedő	1	0	1
Épületvillamossági szerelő, villanszerelő	2	3	-1
Vezeték- és csőhálózat-szerelő (víz, gáz, fűtés)	0	1	-1
Ács	3	0	3
Kőműves	27	21	6
Forgácsoló	6	4	2
Hegesztő, lángvágó	8	0	8
Lakatos	5	3	2
Gépjármű- és motorkarbantartó, -javító	5	1	4
Mezőgazdasági és ipari gép (motor) karbantartója, javítója	1	3	-2
Elektromoshálózat-szerelő, -javító	0	1	-1
Villamos gépek és készülékek műszerésze, javítója	5	2	3
Bútorasztalos	1	3	-2
Nyomdai előkészítő	1	0	1
Nyomdász, nyomdaipari gépmester	2	0	2
Szabó, varró	5	0	5
Élelmiszer-, italgyártó gép kezelője	5	0	5

9. sz. melléklet (folytatás)

Foglalkozások	Bács-Kiskun		
	belépő fő	kilépő fő	Egyenleg
Fémmegmunkáló, felületkezelő gép kezelője	9	10	-1
Cipőgyártó gép kezelője és gyártósor mellett dolgozó	7	3	4
Fafeldolgozó gép kezelője és gyártósor mellett dolgozó	4	0	4
Textilipari gép kezelője és gyártósor mellett dolgozó	7	1	6
Gumitermékgyártó gép kezelője	2	3	-1
Műanyagtermék-gyártó gép kezelője	10	12	-2
Csomagoló-, palackozó- és címkézőgép kezelője	40	0	40
Kazánegpkezelő	2	0	2
Személygépkocsi-vezető	10	2	8
Tehergépkocsi-vezető, kamionsofőr	17	39	-22
Mezőgazdasági, erdőgazdasági, növényvédő gép kezelője	0	3	-3
Egyéb termék-összeszerelő	6	0	6
Villamosberendezés-összeszerelő	3	3	0
Egyéb egyszerű építőipari foglalkozású	6	0	6
Kubikos	576	888	-312
Egyszerű ipari foglalkozású	269	243	26
Egyszerű erdészeti, vadászati és halászati foglalkozású	237	285	-48
Egyszerű mezőgazdasági foglalkozású	6	7	-1
Egyéb, máshova nem sorolható egyszerű szolgáltatási és szállítási foglalkozású	292	297	-5
Hivatalsegéd, kézbesítő	2	2	0
Konyhai kisegítő	11	15	-4
Portás, telepőr, egyszerű őr	5	9	-4
Kézi csomagoló	13	10	3
Pultfeltöltő, árufeltöltő	4	0	4
Rakodómunkás	3	4	-1
Szemétygyűjtő, utcaseprő	0	31	-31
Egyéb takarító és kisegítő	38	141	-103
Intézményi takarító és kisegítő	22	12	10
Kézi mosó, vasaló	1	0	1
<b>Bács-Kiskun megye összesen</b>	<b>1973</b>	<b>2396</b>	<b>-423</b>

\* FEOR 2008

20 fő feletti

Várható nagyobb létszámmozgások a következő 3 hónapban

Foglalkozások	Bács-Kiskun		
	belépő fő	kilépő fő	Egyenleg
Általános irodai adminisztrátor	29	24	5
Humánpolitikai adminisztrátor	16	24	-8
Erdészeti foglalkozású	0	27	-27
Egyéb, máshova nem sorolható ipari és építőipari foglalkozású	57	99	-42
Pék, édesiparitermék-gyártó	34	14	20
Kőműves	27	21	6
Csomagoló-, palackozó- és címkézőgép kezelője	40	0	40
Tehergépkocsi-vezető, kamionsofőr	17	39	-22
Kubikos	576	888	-312
Egyszerű ipari foglalkozású	269	243	26
Egyszerű erdészeti, vadászati és halászati foglalkozású	237	285	-48
Egyéb, máshova nem sorolható egyszerű szolgáltatási és szállítási foglalkozású	292	297	-5
Szemétygyűjtő, utcaseprő	0	31	-31
Egyéb takarító és kisegítő	38	141	-103
Intézményi takarító és kisegítő	22	12	10

2013. IV. n. év

Közfoglalkoztatás nélkül

Három hónap múlva várható létszámmozgások foglalkozásonként

Foglalkozások *	Bács-Kiskun		
	belépő fő	kilépő fő	Egyenleg
Egyéb gazdasági tevékenységet segítő egység vezetője	0	1	-1
Egészségügyi tevékenységet folytató egység vezetője	1	0	1
Szállítási, logisztikai és raktározási tevékenységet folytató egység vezetője	0	2	-2
Ipari tevékenységet folytató egység vezetője	1	0	1
Mg-i,erdészeti,halászati és vadászati tev.folyt.egys.vezetője	1	1	0
Egyéb magasan képzett ügyintéző	0	2	-2
Kereskedelmi tervező, szervező	1	0	1
Piacutató, reklám- és marketingtevékenységet tervező, szervező	1	1	0
Kontroller	0	1	-1
Könyvvizsgáló, könyvelő, könyvszakértő	1	1	0
Egyéb kulturális és sportfoglalkozású (felsőfokú képzettséghez kötött)	1	1	0
Kulturális szervező	3	1	2
Rendszergazda	1	0	1
Számítógép-hálózati elemző, üzemeltető	1	0	1
Építészmérnök	1	0	1
Szoftverfejlesztő	1	0	1
Középiskolai tanár	3	0	3
Szociális munkás és tanácsadó	0	1	-1
Ápoló, szakápoló	4	2	2
Általános egészségügyi asszisztens	0	1	-1
Fizioterápiás asszisztens, masszőr	2	0	2
Egyéb ügyintéző	3	1	2
Egyéb művészeti és kulturális foglalkozású	0	1	-1
Irodai szakmai irányító, felügyelő	0	1	-1
Építőipari szakmai irányító, felügyelő	1	0	1
Szociális gondozó, szakgondozó	3	6	-3
Egyéb műszaki foglalkozású	2	4	-2
Minőségbiztosítási technikus	2	0	2
Építő- és építésztechnikus	0	1	-1
Fa- és könnyűipari technikus	0	1	-1
Munka- és termelésszervező	1	1	0
Egyéb, máshova nem sorolható üzleti jellegű szolgáltatás ügyintézője	1	0	1
Konferencia- és rendezvényszervező	1	0	1
Társadalombiztosítási és segélyezési hatósági ügyintéző	0	1	-1
Anyaggazdálkodó, felvásárló	1	1	0
Kereskedelmi ügyintéző	2	0	2
Pénzügyi ügyintéző	0	1	-1
Pénzügyi ügyintéző (a pénzügyi ügyintéző kivételével)	0	1	-1
Adatrögzítő, kódoló	1	0	1
Általános irodai adminisztrátor	12	4	8
Titkár(nő)	0	1	-1
Egyéb, máshova nem sorolható irodai, ügyviteli foglalkozású	2	2	0
Humánpolitikai adminisztrátor	1	1	0
Egyéb számviteli foglalkozású	1	0	1
Könyvelő (analitikus)	1	2	-1
Egyéb ügyfélkapcsolati foglalkozású	0	5	-5

10. sz. melléklet (folytatás)

Foglalkozások	Bács-Kiskun		
	belépő fő	kilépő fő	Egyenleg
Egyéb, máshova nem sorolható kereskedelmi foglalkozású	3	1	2
Bolti eladó	18	6	12
Bolti pénztáros, jegypénztáros	2	2	0
Kölcsönző	0	1	-1
Cukrász	1	0	1
Pincér	4	7	-3
Pultos	3	0	3
Szakács	6	5	1
Vendéglős	2	0	2
Egyéb, máshova nem sorolható szolgáltatási foglalkozású	0	2	-2
Járművezető-oktató	1	0	1
Vagyonőr, testőr	3	3	0
Segédápoló, műtőssegéd	2	2	0
Manikűrös, pedikűrös	1	0	1
Kalauz, menetjegyllenőr	1	1	0
Baromfitartó és -tenyésztő	2	2	0
Kisállattartó és -tenyésztő	1	0	1
Szarvasmarha-, ló-, sertés-, juhtartó és -tenyésztő	2	4	-2
Egyéb növénytermesztési foglalkozású	1	1	0
Gyümölcs- és zöldségfeldolgozó, -tartósító	5	1	4
Húsfeldolgozó	18	12	6
Pék, édesiparitermék-gyártó	34	14	20
Egyéb építési szakipari foglalkozású	0	5	-5
Épület-, építménybádogos	1	0	1
Festő és mázoló	0	1	-1
Szigetelő	2	0	2
Tetőfedő	1	0	1
Épületvillamossági szerelő, villanszerelő	2	3	-1
Ács	3	0	3
Kőműves	11	5	6
Forgácsoló	6	4	2
Hegesztő, lángvágó	8	0	8
Lakatos	5	3	2
Gépjármű- és motorkarbantartó, -javító	5	1	4
Mezőgazdasági és ipari gép (motor) karbantartója, javítója	0	2	-2
Elektromoshálózat-szerelő, -javító	0	1	-1
Villamos gépek és készülékek műszerésze, javítója	5	2	3
Bútorasztalos	1	3	-2
Nyomdai előkészítő	1	0	1
Nyomdász, nyomdaipari gépmester	2	0	2
Szabó, varró	5	0	5
Élelmiszer-, italgyártó gép kezelője	5	0	5
Fémmegmunkáló, felületkezelő gép kezelője	9	10	-1
Cipőgyártó gép kezelője és gyártósor mellett dolgozó	7	3	4
Fafeldolgozó gép kezelője és gyártósor mellett dolgozó	4	0	4
Textilipari gép kezelője és gyártósor mellett dolgozó	7	1	6
Gumitermékgyártó gép kezelője	2	3	-1
Műanyagtermék-gyártó gép kezelője	10	12	-2
Csomagoló-, palackozó- és címkézőgép kezelője	40	0	40
Kazángépkezelő	2	0	2

10. sz. melléklet (folytatás)

Foglalkozások	Bács-Kiskun		
	belépő fő	kilépő fő	Egyenleg
Személygépkocsi-vezető	10	2	8
Tehergépkocsi-vezető, kamionsofőr	17	39	-22
Mezőgazdasági, erdőgazdasági, növényvédő gép kezelője	0	3	-3
Egyéb termék-összeszerelő	6	0	6
Villamosberendezés-összeszerelő	3	3	0
Egyéb egyszerű építőipari foglalkozású	6	0	6
Egyszerű ipari foglalkozású	38	134	-96
Egyszerű erdészeti, vadászati és halászati foglalkozású	0	9	-9
Egyszerű mezőgazdasági foglalkozású	2	3	-1
Egyéb, máshova nem sorolható egyszerű szolgáltatási és szállítási foglalkozású	18	35	-17
Hivatalsegéd, kézbesítő	1	0	1
Konyhai kisegítő	4	8	-4
Portás, telepőr, egyszerű őr	1	0	1
Kézi csomagoló	13	10	3
Pultfeltöltő, árufeltöltő	4	0	4
Rakodómunkás	3	4	-1
Szemétygyűjtő, utcaseprő	0	31	-31
Egyéb takarító és kisegítő	28	22	6
Intézményi takarító és kisegítő	4	4	0
Kézi mosó, vasaló	1	0	1
<b>Bács-Kiskun megye összesen</b>	<b>471</b>	<b>480</b>	<b>-9</b>

\* FEOR 2008

20 fő feletti

Várható nagyobb létszámmozgások a következő 3 hónapban

Foglalkozások	Bács-Kiskun		
	belépő fő	kilépő fő	Egyenleg
Pék, édesiparitermék-gyártó	34	14	20
Csomagoló-, palackozó- és címkézógép kezelője	40	0	40
Tehergépkocsi-vezető, kamionsofőr	17	39	-22
Egyszerű ipari foglalkozású	38	134	-96
Egyéb, máshova nem sorolható egyszerű szolgáltatási és szállítási foglalkozású	18	35	-17
Szemétygyűjtő, utcaseprő	0	31	-31
Egyéb takarító és kisegítő	28	22	6

11. sz. melléklet

2013. IV. n. év

**Közfoglalkoztatás**

**Három hónap múlva várható létszámmozgások foglalkozásonként**

Foglalkozások *	Bács-Kiskun		
	belépő fő	kilépő fő	Egyenleg
Egyéb magasan képzett ügyintéző	6	10	-4
Könyvtáros, informatikus könyvtáros	0	1	-1
Egyéb ügyintéző	2	1	1
Szociális gondozó, szakgondozó	4	4	0
Egyéb műszaki foglalkozású	0	1	-1
Munka- és termelés-szervező	0	1	-1
Általános irodai adminisztrátor	17	20	-3
Egyéb, máshova nem sorolható irodai, ügyviteli foglalkozású	4	4	0
Humánpolitikai adminisztrátor	15	23	-8
Egyéb ügyfélkapcsolati foglalkozású	0	1	-1
Ügyfél- (vevő)tájékoztató	0	1	-1
Épületgondnok	4	4	0
Közterület-felügyelő	1	3	-2
Gyermekfelügyelő, dajka	3	3	0
Erdészeti foglalkozású	0	27	-27
Egyéb, máshova nem sorolható ipari és építőipari foglalkozású	57	99	-42
Festő és mázoló	10	11	-1
Vezeték- és csőhálózat-szerelő (víz, gáz, fűtés)	0	1	-1
Kőműves	16	16	0
Mezőgazdasági és ipari gép (motor) karbantartója, javítója	1	1	0
Kubikos	576	888	-312
Egyszerű ipari foglalkozású	231	109	122
Egyszerű erdészeti, vadászati és halászati foglalkozású	237	276	-39
Egyszerű mezőgazdasági foglalkozású	4	4	0
Egyéb, máshova nem sorolható egyszerű szolgáltatási és szállítási foglalkozású	274	262	12
Hivatalsegéd, kézbesítő	1	2	-1
Konyhai kisegítő	7	7	0
Portás, telepőr, egyszerű őr	4	9	-5
Egyéb takarító és kisegítő	10	119	-109
Intézményi takarító és kisegítő	18	8	10
<b>Bács-Kiskun megye összesen</b>	<b>1502</b>	<b>1916</b>	<b>-414</b>

\* FEOR 2008

**A munkaerő-igény kielégítésének jellemző forrásai a megkérdezett munkáltatók körében, 2013**

Megnevezés	Soha	Alkalmanként	Gyakran	Nem válaszolt	Összesen
<b>válaszadók száma</b>					
Hirdetés útján	176	219	71	274	740
Pályázatokkal	235	163	38	304	740
Munkaügyi kirendeltségek segítségével	22	303	264	151	740
Informális csatornákon keresztül	51	288	163	238	740
Egyéb forrásból	19	1	2	718	740
Munkaközvetítőn, -kölcsonzó cégen keresztül	364	32	5	339	740
Interneten keresztül	281	104	8	347	740
Belső meghirdetéssel, átcsoportosítással	157	217	39	327	740
<b>a válaszok %-ában</b>					
Hirdetés útján	23,8	29,6	9,6	37,0	100,0
Pályázatokkal	31,8	22,0	5,1	41,1	100,0
Munkaügyi kirendeltségek segítségével	3,0	40,9	35,7	20,4	100,0
Informális csatornákon keresztül	6,9	38,9	22,0	32,2	100,0
Egyéb forrásból	2,6	0,1	0,3	97,0	100,0
Munkaközvetítőn, -kölcsonzó cégen keresztül	49,2	4,3	0,7	45,8	100,0
Interneten keresztül	38,0	14,1	1,1	46,9	100,0
Belső meghirdetéssel, átcsoportosítással	21,2	29,3	5,3	44,2	100,0

**A munkaerő-igény kielégítésének jellemző forrásai a megkérdezett munkáltatók körében, 2012**

Megnevezés	Soha	Alkalmanként	Gyakran	Nem ismert	Összesen
<b>válaszadók száma</b>					
Hirdetés útján	239	189	77	236	741
Pályázatokkal	285	156	39	261	741
Munkaügyi kirendeltségek segítségével	23	285	300	133	741
Informális csatornákon keresztül	72	314	157	198	741
Egyéb	87	11	5	638	741
Munkaközvetítőkön keresztül	436	21	7	277	741
Interneten keresztül	356	88	18	279	741
Belső meghirdetéssel, átcsoportosítással	190	228	62	261	741
<b>a válaszok %-ában</b>					
Hirdetés útján	32,3	25,5	10,4	31,8	100,0
Pályázatokkal	38,5	21,1	5,3	35,2	100,0
Munkaügyi kirendeltségek segítségével	3,1	38,5	40,5	17,9	100,0
Informális csatornákon keresztül	9,7	42,4	21,2	26,7	100,0
Egyéb	11,7	1,5	0,7	86,1	100,0
Munkaközvetítőkön keresztül	58,8	2,8	0,9	37,4	100,0
Interneten keresztül	48,0	11,9	2,4	37,7	100,0
Belső meghirdetéssel, átcsoportosítással	25,6	30,8	8,4	35,2	100,0