



BÁCS-KISKUN MEGYEI KORMÁNYHIVATAL
Munkaügyi Központja



**NEGYEDÉVES MUNKAERŐ-
GAZDÁLKODÁSI**

**FELMÉRÉS EREDMÉNYE
BÁCS-KISKUN MEGYÉBEN**

2012. harmadik
negyedévben

Kecskemét, 2012. augusztus

Készült

A BÁCS-KISKUN MEGYEI KORMÁNYHIVATAL

MUNKAÜGYI KÖZPONTJÁBAN

KOLLÁR PÉTER

igazgató

Elemző: Brandicsné Urbán Anikó

Tartalomjegyzék

Bevezető	4
1. A munkaerő-piaci helyzet bemutatása	4
a) A felmérésben résztvevő foglalkoztatók jellemzői	5
b) A következő három hónap várható trendje	7
c) Túl kínálati foglalkozások.....	11
d) Keresett foglalkozások.....	11
e) Az egy év múlva várható trendek	11
f) Közfoglalkoztatás.....	13
g) A munkaügyi szervezet szolgáltatásai és aktív eszközei iránti igény.....	14
2. Megyei állás kínálat bemutatása	15
a) Az összes állás kínálat a vonatkozó negyedévben.....	15
b) Az állás kínálatok összetétele	16
3. Egyéb események, rendezvények, a megye munkáltatói kapcsolatai az elmúlt és várható negyedévben	16
a) Állás-, képzési börze, nyílt és információs napok.....	16
b) Szakmai napok, munkáltatói fórumok	17
c) Csoportos leépítés	17
Mellékletek	18

Bevezető

A munkáltatók körében végzett negyedéves munkaerő-gazdálkodási internetes felmérés 2005 közepétől negyedéves gyakorisággal történik. Bács-Kiskun megyében a munkaügyi szervezet kirendeltségei több mint három ezer munkáltatóval tartanak rendszeres kapcsolatot. A munkatársak 2012. június hónapban - a 11 munkaerő-piaci körzetben – több mint nyolcszáz munkáltatót kerestek meg, a felméréskor 745 cég válaszolt. Az idén lényegesen több szervezet bevonására került sor, ezáltal az együttműködő munkáltatók száma 11,4%-kal több, mint egy évvel ezelőtt, ugyan az előző negyedév óta 21-gyel kevesebb.

A munkáltatók legtöbbször Baja (14,0%-a), Kecskemét (11,3%-a), Kalocsa (11,0%-a) és Kiskőrös (10,9%-a) munkaerő-piaci körzethez tartozik. A foglalkoztatott létszámuk alapján a válaszadók legtöbbször a bajai, a kecskeméti, a kiskunfélegyházi és a kalocsai (26,8; 14,1; 13,5 és 10,5%-a) térség munkáltatója volt.

1. A munkaerő-piaci helyzet bemutatása

A megye **lakónépessége** 2012. január 1-jén 522 ezer fő¹ volt, fél százalékkal kevesebb az egy évvel korábról. Az index rosszabb az országos átlagénál (0,3 százalékponttal). Bács-Kiskun megye munkavállaló korú népessége² 2012. év elején 353 ezer fő, fél százalékkal kevesebb, mint egy évvel ezelőtt. A megye teljes és munkavállaló korú népessége 5,2 és 5,3%-a az országosnak.

Gazdasági aktivitási adatok, II. negyedévben *

Megnevezés	Bács-Kiskun megye			Országosan		
	2011.	2012.	változás, %, %-pont	2011.	2012.	változás, %, %-pont
gazdaságilag aktívák száma	216,5	221,7	2,4	4269,5	4348,4	1,8
gazdaságilag inaktívák száma	185,7	177,7	-4,3	3406,7	3311,0	-2,8
munkanélküliek száma (ILO)	22,7	19,8	-12,8	460,7	472,2	2,5
foglalkoztatottak száma	193,8	201,9	4,2	3808,8	3876,2	1,8
alkalmazásban állók száma	105,6	108,1	2,4	2677,8	2656,4	-0,8
nyilvántartott álláskeresők száma **	36,1	32,6	-9,7	624,2	583,3	-6,6
aktivitási arány	53,8	55,5	1,7	55,6	56,8	1,2
foglalkoztatási arány	48,2	50,6	2,4	49,6	50,6	1
munkanélküliségi ráta	10,5	8,9	-1,6	10,8	10,9	0,1

* KSH Munkaerő-felmérés.Stadat

** Nemzeti Munkaügyi Hivatal nyilvántartott álláskeresők 2012. II. negyedéves átlag

A KSH lakossági megkérdezésen alapuló negyedévenkénti **munkaerő-felmérése** alapján 2012. II. negyedévben Bács-Kiskun megyében a foglalkoztatottak száma 202 ezer fő,

¹ KSH Stadat táblák

² Nemzeti Munkaügyi Hivatal

négy százalékkal több, mint előző év azonos időszakában. A gazdaságilag aktívaké 221,7 ezer fő, ez utóbbiaknál közel két és fél százalékos az emelkedés mértéke. Az aktivitási arány a megyében 2012. második negyedévében 55,5%-os volt, szemben a 2011. azonos negyedévi 53,8%-kal. A megyében 2012. második negyedévben a munkanélküliek száma 19,8 ezer fő³ volt, 2,9 ezer fővel kevesebb az előző év hasonló időszakánál. A KSH munkaerő-felmérése alapján számított munkanélküliségi ráta Bács-Kiskun megyében 2012. II. negyedévben 8,9% volt, másfél százalékponttal alacsonyabb, mint 2011. év azonos negyedévében. A foglalkoztatási arány (50,6%) egy év alatt 2,4 százalékpontos emelkedésével azonos lett az országos átlaggal (korábban alacsonyabb volt). A megye 15-74 éves népessége egy év alatt 0,7%-kal apadt, a munkavállaló korú népesség 0,6%-kal lett kevesebb. Országosan a 15-74 éves népessége fogyás 0,2%-os, a munkavállaló korúaké szintén 0,6%-os.

Míg a teljes és a munkavállaló korú népesség, a gazdaságilag aktívak, a foglalkoztatottak - az országosból - öt százalék körüli aránya található Bács-Kiskun megyében, sőt a nyilvántartott álláskeresők és az inaktívak öt és fél százaléka, addig az alkalmazottaknak négy százaléka talál munkahelyet a megyén belül.

Bács-Kiskun megyében 2012 júniusában előző hónaphoz képest és egyéves viszonylatban is csökkent a nyilvántartott álláskeresők száma. A zárónapon 29210 fő nyilvántartott álláskereső szerepelt a regiszterben, az egy hónappal korábbi állapothoz képest 270 fővel (0,9%-kal), az egy évvel ezelőtti helyzethez viszonyítva pedig 3027 fővel (9,4%-kal) kevesebb.

A megye öt munkaerő-piaci körzetében csökkent a munka nélkül lévők száma a múlt hónaphoz képest (0,4-3,6% közötti mértékben), hat kirendeltségen pedig növekedett (0,3-3,7% közötti ütemben). Az előző év azonos időszakához viszonyítva kilenc kirendeltségen mérséklődés (4,4-27,6% közötti), kettőben pedig emelkedés (1,1 illetve 10,9%-os) tapasztalható.

a) A felmérésben résztvevő foglalkoztatók jellemzői

Bács-Kiskun megyében	Vállalat méret	A mintában szereplő cégek		A foglalkoztatottak	
		száma	megoszlása, %	száma	megoszlása, %
a	Microvállalkozás (<10 fő)	280	37,6	1508	4,5
	Kisvállalkozás (10<=&<50 fő)	320	43,0	8321	25,0
	Középvállalkozás (50<=&<250 fő)	127	17,0	15097	45,4
	Nagyvállalat (250 fő <=)	18	2,4	8292	25,0
	Összesen	745	100,0	33218	100,0

³ ILO kritérium szerint. KSH Munkaerő-felmérés.

felmérésben részt vett munkáltatók jelenlegi statisztikai létszáma – a megkérdezett cégeknél alkalmazásban álló közfoglalkoztatottak létszámával együtt - 33218 fő, ez a gazdaságilag aktív népesség 15%-a, a megyében alkalmazásban állók több, mint háromtizede.

Míg a felmérésben résztvevő munkáltatók többnyire kis (43%) és mikrovállalkozás (38%) az általuk foglalkoztatott létszám megoszlása részben fordított arányú, a többség (45%-a) közép és egyaránt egynegyede nagy-, és kisvállalatnál dolgozik. A mintában szereplő cégek kétötödhez közelítő mikrovállalkozások állományában, a felmérésben résztvevő munkavállalói létszámnak négy és fél százaléka tartozik. Az alig két és fél százalékot kitevő nagyvállalatnál áll alkalmazásban, a megfigyelt kör egynegyede.

A negyedéves munkaerő-gazdálkodási felmérésben résztvevő szervezetek száma, megoszlása

Ág kód	Gazdasági ág *	Mikro		Kis		Közép		Nagy		Összesen	
		száma	%	száma	%	száma	%	száma	%	száma	%
A	Mezőgazdaság, erdőgazdálkodás, halászat	16	5,7	29	9,1	16	12,6		0,0	61	8,2
B	Bányászat, kőfejtés		0,0		0,0		0,0		0,0	0	0,0
C	Feldolgozóipar	40	14,3	107	33,4	53	41,7	10	55,6	210	28,2
D	Villamosenergia-, gáz-, gőzellátás, légkondicionálás		0,0	1	0,3		0,0		0,0	1	0,1
E	Vízellátás, szennyvíz gyűjtése, kezelése, hulladékgazdálkodás, szennyvezérlésmentesítés	1	0,4	7	2,2	8	6,3		0,0	16	2,1
F	Építőipar	28	10,0	24	7,5	4	3,1		0,0	56	7,5
G	Kereskedelem, gépjárműjavítás	78	27,9	56	17,5	17	13,4	2	11,1	153	20,5
H	Szállítás, raktározás	7	2,5	13	4,1		0,0	2	11,1	22	3,0
I	Szálláshely-szolgáltatás, vendéglátás	23	8,2	23	7,2	2	1,6		0,0	48	6,4
J	Információ, kommunikáció	3	1,1		0,0		0,0		0,0	3	0,4
K	Pénzügyi, biztosítási tevékenység	3	1,1	2	0,6	1	0,8		0,0	6	0,8
L	Ingatlanügyletek	5	1,8	6	1,9	1	0,8		0,0	12	1,6
M	Szakmai, tudományos, műszaki tevékenység	26	9,3	8	2,5		0,0	1	5,6	35	4,7
N	Adminisztratív és szolgáltatást támogató tevékenység	5	1,8	6	1,9		0,0		0,0	11	1,5
O	Közigazgatás, védelem; kötelező társadalombiztosítás	6	2,1	18	5,6	10	7,9		0,0	34	4,6
P	Oktatás	9	3,2	4	1,3	7	5,5	1	5,6	21	2,8
Q	Humán-egészségügyi, szociális ellátás	2	0,7	9	2,8	5	3,9	2	11,1	18	2,4
R	Művészet, szórakoztatás, szabad idő	8	2,9	2	0,6		0,0		0,0	10	1,3
S	Egyéb szolgáltatás	20	7,1	5	1,6	3	2,4		0,0	28	3,8
A-S	Összesen	280	100,0	320	100,0	127	100,0	18	100,0	745	100,0

* TEÁOR '08

A negyedéves felmérésben a munkaadók többségének működési területe a feldolgozóipar (közel háromtizede), a kereskedelem, gépjárműjavítás (egyötöde), a mezőgazdaság (nyolc százaléka), és az építőipar (hét és fél százaléka). A nagyvállalatok aránya a feldolgozóiparban (56%) domináns, a kereskedelem, gépjárműjavítás ágban a mikro és kisvállalkozások (28% és 18%) túlsúlya jellemző. A mezőgazdaság részesedése a közép-, a kisvállalatok körében a legmagasabb: egytized, de a mezőgazdasági mikrovállalkozások a válaszadók gazdasági ágas megoszlásában hat százalék közeli. Az építőipari cégek többnyire (egyötöd) mikrovállalkozások.

A Bács-Kiskun megyében alkalmazásban állók többsége a feldolgozóiparban (közel egyharmada), a kereskedelem, gépjárműjavítás (egynegyede), az oktatás, s a humán-

egészségügyi, szociális ellátás (egyaránt egytized feletti) gazdasági ágakban dolgozik. A negyedéves felmérésben résztvevők többsége is részben hasonló területeken foglalkoztatott, azonban lényegesen nagyobb hányaduk munkahelye található a feldolgozóiparban (kétötöd), viszont a kereskedelem, gépjárműjavításban dolgozók részaránya (13,%) szinte azonos a megyei alkalmazottak azonos gazdasági ágára jellemző arányával. A negyedéves felvétel munkáltatóinál munkaviszonyban állók további többsége (12%-a) a közigazgatás intézményeinél (közfoglalkoztatással együtt) áll alkalmazásban, valamint 6,8%-a a humán-egészségügyi, szociális ellátásban található. A felméréskori létszám közel nyolc százaléka mezőgazdaságból él.

Az alkalmazásban állók száma, megoszlása gazdasági áganként

Ág kód	Gazdasági ág	Bács-Kiskun megyében alkalmazásban állók a/		A NMF-ben szereplő szervezeteknél foglalkoztattak b/		Minta-vételi arány, %
		száma	megoszlása,%	száma	megoszlása,%	
A	Mezőgazdaság, erdőgazdálkodás, halászat	6158	5,8	2548	7,7	41,4
B	Bányászat, kőfejtés	65	0,1		0,0	0,0
C	Feldolgozóipar	33820	31,9	13264	39,9	39,2
D	Villamosenergia-, gáz-, gőzellátás, légkondicionálás	186	0,2	18	0,1	9,7
E	Vízellátás, szennyvíz gyűjtése, kezelése, hulladékgyűjtés, szennykezelés	1898	1,8	983	3,0	51,8
F	Építőipar	4938	4,7	1102	3,3	22,3
G	Kereskedelem, gépjárműjavítás	13211	12,5	4316	13,0	32,7
H	Szállítás, raktározás	4145	3,9	1189	3,6	28,7
I	Szálláshely-szolgáltatás, vendéglátás	2827	2,7	719	2,2	25,4
J	Információ, kommunikáció	578	0,5	11	0,0	1,9
K	Pénzügyi, biztosítási tevékenység	938	0,9	151	0,5	16,1
L	Ingatlanügyletek	771	0,7	204	0,6	26,5
M	Szakmai, tudományos, műszaki tevékenység	1478	1,4	501	1,5	33,9
N	Adminisztratív és szolgáltatást támogató tevékenység	2067	1,9	153	0,5	7,4
O	Közigazgatás, védelem; kötelező társadalombiztosítás	9034	8,5	3989	12,0	44,2
P	Oktatás	11285	10,6	1309	3,9	11,6
Q	Humán-egészségügyi, szociális ellátás	10797	10,2	2275	6,8	21,1
R	Művészet, szórakoztatás, szabad idő	1177	1,1	44	0,1	3,7
S	Egyéb szolgáltatás	658	0,6	442	1,3	67,2
A-S	Összesen	106 031	100,0	33218	100,0	31,3

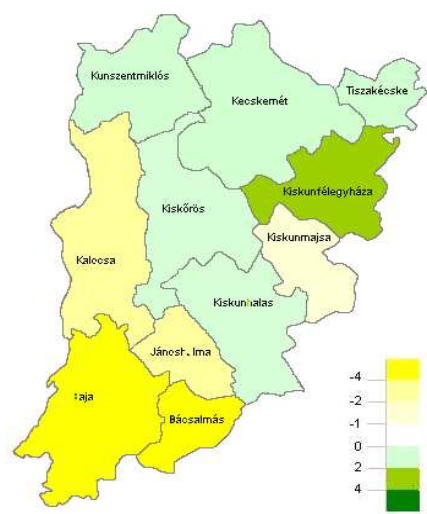
* TEÁOR '08

a/ KSH 2012. I. n.év. gazdasági ágas bontásban legutolsó adat.

b/ NFSZ (Nemzeti Foglalkoztatási Szolgálat) 2012. júniusi felmérés

b) A következő három hónap várható trendje

A negyedéves munkaerő-gazdálkodási felmérésben a válaszoló Bács-Kiskun megyei munkáltatók aktuális létszáma 33218 fő, amely június végétől számított három hónap múlva minimálisan, 0,1%-kal lesz több, a várható létszám nagyságát 33254 főre becsülik.⁴ A megkérdezett munkáltatói kör három kirendeltségi körzet kivételével – az



⁴ Az elemzés adatai a felmérésben résztvevő munkáltatóknál alkalmazott közfoglalkoztatottak létszámát is tartalmazzák.

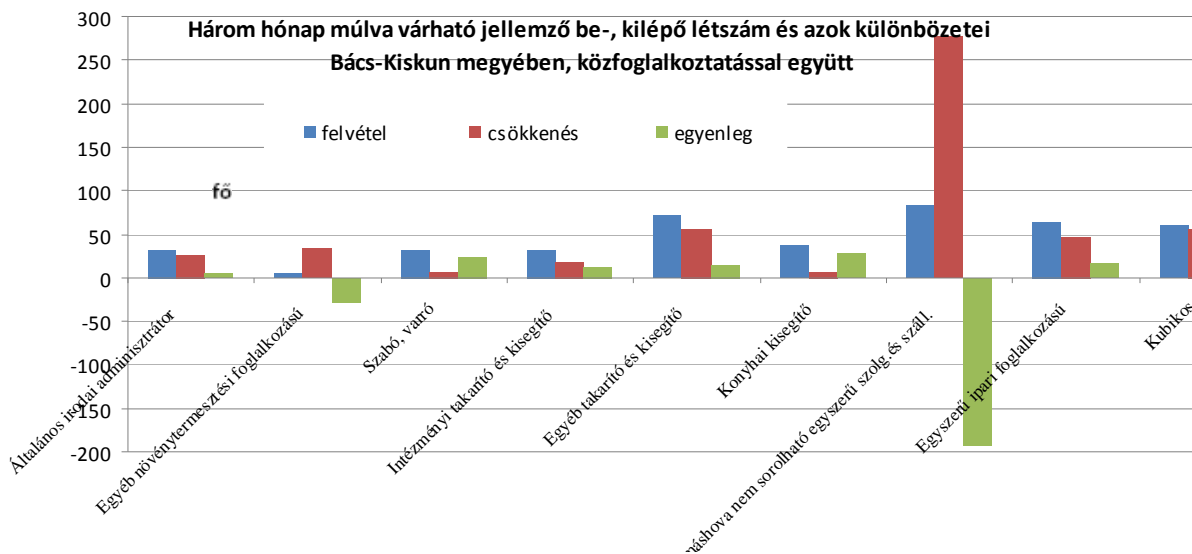
elmúlt negyedévi kettővel szemben - valamennyi körzetben **létszámemelést tervez** az elkövetkező három hónapban. A **csökkenést** Jánoshalma Bácsalmás és Kiskunmajsa munkaerő-piaci térségben **jelezték**. A megkérdezett munkáltatók várakozásai nyomán a foglalkoztatás a megye közzeteinek többségében javulónak, háromban romlónak tekinthető, a változások mértéke az 1. sz. mellékletben látható. A munkaerő-piaci térségek többségében a következő három hónapban főbb létszám-bővítő kirendeltségi körzetek Kiskunfélegyháza, Kunszentmiklós és Tiszakécske 2,3; 1,9 és 1,8%-os mértékű létszámemelkedéssel számolnak. Jánoshalma, Bácsalmás és Kiskunmajsa környékén ellenben 8,7 , 5,2 és 1,2 százalékkal fogyatkozik a foglalkoztatotti létszám.

A **közfoglalkoztatás létszáma nélkül nagyobb, közel egy százalékos** (0,8%-os) létszám**emelkedés várható** három hónap múlva, csak egy kirendeltség a kiskunmajsai számol 1,1%-os létszámcsökkenéssel. (2. sz. melléklet)

Az elkövetkező három hónapban a gazdálkodó szervezetek 1052 fő belépő létszámra számítanak, eközben megválnak munkáltatójától 1016 fő, **össességében 36-an dolgoznak majd többen, mint a felmérés alkalmával.**

Az elkövetkező három hónapban a választ adó munkáltatók több, mint egyötöde **növeli**, nyolc százaléka **csökkenti** kívánja jelenlegi dolgozóinak számát, többségüké (közel héttizede) azonban **változatlan marad.** (8. sz. melléklet)

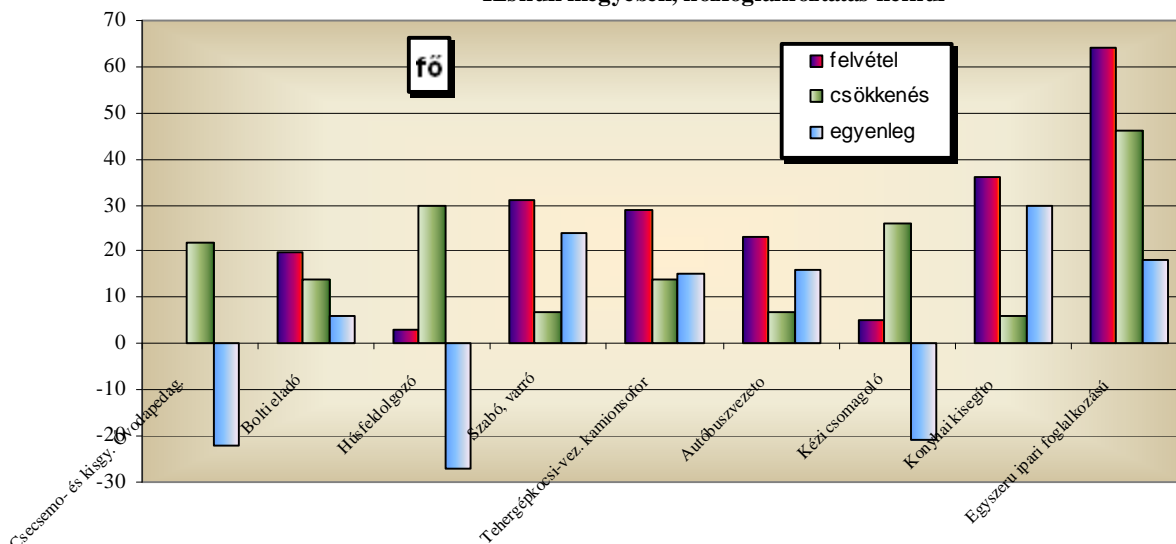
A következő 3 hónap múlva várható létszám (33254 fő) 39,4%-a növekvő, 17,9%-a csökkenő vállalkozásoknál (a létszám változás alapján besorolt jellemző státusz szerint) áll munkaviszonyban, a fennmaradó létszám (42,7%-a) a stagnáló cégek állományába tartozik.



A következő három hónapban **újonnan munkába** álló dolgozók⁵ többsége egyéb máshova nem sorolható egyszerű szolgáltatás jellegű munkát végez (84 fő) és egyéb takarító, kisegítő (71 fő). További nagyobb létszám egyszerű ipari foglalkozású (64 fő), kubikus (60 fő), konyhai kisegítő (37 fő), általános irodai adminisztrátor (32 fő), szabó varró (31 fő), intézménytakarító, kisegítő (31 fő), és tehergépkocsi-vezető (30 fő) munkakörökben kezdi el munkáját.⁶ A tervezett beáramlók 8,0; 6,7; 6,1; 5,7; 3,5; 3,0; 2,9; 2,9 és 2,9%-a.

A **kilépők többségének** összetétele részben hasonló: egyéb máshova nem sorolható egyszerű szolgáltatási foglalkozások (27,3%: 277 fő), egyéb takarító, kisegítő (5,5%: 56 fő), kubikus (5,5%: 56 fő), egyszerű ipari foglalkozású (4,6%: 47 fő), egyéb növénytermesztési foglalkozású (3,3%: 34 fő), húsfeldolgozó (3,0%: 30 fő), általános irodai adminisztrátor (2,6%: 26 fő), kézi csomagoló (2,6%: 26 fő). (9. sz. melléklet)

Három hónap múlva várható jellemző be-, kilépő létszám és azok különbségei Bács-Kiskun megyében, közfoglalkoztatás nélkül



Amennyiben a közfoglalkoztatás létszámát nem vesszük figyelembe, **a versenyszféra főbb belépései** az elkövetkező 3 hónapban a következő: egyszerű ipari foglalkozású (64 fő), konyhai kisegítő (36 fő), szabó varró (31 fő), tehergépkocsi-vezető (29 fő), autóbuszvezető (23 fő), lakatos (22 fő), bolti eladó (20 fő), pincér (17 fő), műanyagtermék-gyártó gépkezelő (17 fő), szakács (16 fő), forgácsoló (16 fő), kőműves (16 fő) és hegesztő-lángvágó (15 fő). Ez a belépések 8,5; 4,8; 4,1; 3,9; 3,1; 2,9; 2,7; 2,3, 2,3; 2,1; 2,1; 2,1; 2,0 százalékát jelenti.

Ugyanakkor megszűnik a munkaviszonya 46 fő egyszerű ipari foglalkozású dolgozónak, 30 fő húsfeldolgozónak, 26 fő kézi csomagolónak, 22 fő csecsemő- és kisgyermeknevelő óvodapedagógusnak, 19 fő ruházati gép kezelő, gyártósor mellett dolgozónak, 14 fő bolti

⁵ Közfoglalkoztatás létszámával együtt

⁶ FEOR '08 szerinti bontás: Foglalkozások Egységes Osztályozási Rendszere a KSH elnökének 7/2010. (IV. 23.) közleménye, 2011. január 1-től hatályos.

eladónak, 14 fő tehergépkocsi vezető, kamionsofőrnek, 14 fő egyéb máshova nem sorolható egyszerű szolgáltatási és szállítási jellegű foglalkozásúnak, 13 fő lakatosnak, 13 fő forgácsolónak, 12 fő dajkának. Ők az e körből kilépő létszám 9,3; 6,0; 5,2; 4,4; 3,8; 2,8; 2,8; 2,8; 2,6; 2,6; 2,4 százalékát képezik. (10. sz. melléklet)

A következő három hónapban **létszámfelvétel a szezonálitáshoz igazodva elsősorban a feldolgozóiparban** (a belépő létszám 30,6%-a) várható. Ezen felül a közfoglalkoztatás dominanciájával összhangban a közigazgatásban a létszámfelvétel több mint egynegyede jelenik meg. További kilenc százalékát a kereskedelem, gépjárműjavítás, egyaránt 6,6%-át az oktatás és a humán-egészségügyi, szociális ellátás ág területére veszik fel. A munkáltatók **a létszám leadást**, sorrendiségében részben eltérő, de **azonos területről** eltérő arányban jeleztek. Többnyire közigazgatásból (közel fele), a feldolgozóiparból (közel egynegyede), az oktatásból (hat százaléka) és a humán-egészségügyi, szociális ellátás ágból (kilépők 4,7%-a) távoznak. (A közigazgatás ág intenzív létszámforgalmát a mintában szereplő önkormányzatok létszámába beletartozó közfoglalkoztatás okozza.) (4. sz. melléklet) Közfoglalkoztatás létszáma nélkül is hasonló gazdasági ágas sorrend alakult ki a létszám felvételek és leadások körében, a feldolgozóipar magasabb részesedésével. Ezen felül még előtérbe került a szállítás, a szálláshely-vendéglátás forgalma is. (5. sz. melléklet)

A felmérésben résztvevő munkáltatóknál a következő 3 hónapban várható felvételek és létszámcsökkenések vállalat méret szerint

Vállalat méret	A felvételek		A csökkenések	
	száma	megoszlása, %	száma	megoszlása, %
Mikrovállalkozás:	116	11,0	30	3,0
Kisvállalat	341	32,4	326	32,1
Középvállalat	441	41,9	532	52,4
Nagyvállalat	154	14,6	128	12,6
Összesen	1052	100,0	1016	100,0

A létszámforgalom nagyobb hányada mind a belépés, mind a kilépés esetében a közép és kisvállalkozásokat érinti. A három hónap múlva esedékes létszámfelvételek

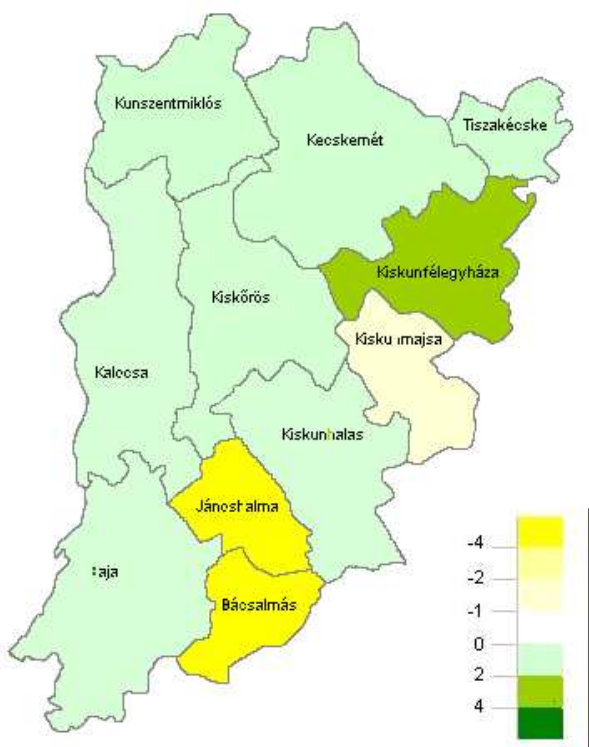
42%-a és a leadások több, mint fele a középvállalatoknál várható. Nagyobb létszámnövelők még a kisvállalatok, a belépők egyharmada ilyen kategóriájú munkaadónál kezd el dolgozni. Hasonló nagyságrendben szintén a kisvállalkozásoktól lép ki több dolgozó. A mikro vállalkozások létszámmozgása lényegesen kisebb, ezen belül a felvételeik száma és aránya lényegesen nagyobb, mint a leadásé. A nagyvállalatoknál is számában és arányában a létszámcsökkenésnél nagyobb belépésre lehet számítani.

c) Túlínálatti foglalkozások

A túlínálatti foglalkozások **az ellentétes létszámmozgások** – azonos foglalkozáson belüli - **negatív egyenlegeként jelenik** meg, vagyis amelyekre a következő három hónap múlva **már nem lesz szüksége a jelenlegi munkaadóknak, de más munkáltatók sem terveznek felvételt** a felmérés körében (a **leépített létszám** (összesen 386 fő) százalékában). Ezek főleg egyéb máshova nem sorolható egyszerű szolgáltatási és szállítási jellegűek -, (193 fő: 50,0%); egyéb növénytermesztési foglalkozások (7,9%: 29 fő), húsfeldolgozók (7%: 27 fő), csecsemő- és kisgyermeknevelő óvodapedagógusok, (5,7%: 22 fő), kézi csomagolók (5,4%: 21 fő), dajkák (2,8%: 11 fő), kőműves (1,6%: 6 fő). Közfoglalkoztatás nélkül a fentebb említett foglalkozások és sorrendje a húsfeldolgozóktól azonos, de az első hat közé tartozik még a ruházati gép kezelő, gyártósor mellett dolgozó (5 fős leépítés), baromfitartó és tenyésztő munkakör, ahonnan szintén 5 fő lép ki, de felvétel nem várható.

d) Keresett foglalkozások

Az elkövetkező három hónapban (a létszámmozgások foglalkozásonkénti pozitív egyenlege 422 fős: **bővítés**), a még be nem töltött, következő foglalkozásokra várnak dolgozókat a munkaadók. Elsősorban konyhai kisegítők (7%: 29 fő), szabó-varrók, (5,7%: 24 fő), műanyag termék-gyártó gépkezelők (négy százalék: 17 fő), egyszerű ipari foglalkozásúak (4%: 17 fő), tehergépkocsi vezetők, kamionsofőr (3,8%: 15 fő), autóbuszvezetők (3,8%: 16 fő), egyéb takarítók, kisegítők (3,6%: 15 fő) és egyéb egyszerű építőipari foglalkozásúak (3,1%: 13 fő). Közfoglalkoztatás nélkül a fentebb említett foglalkozásokon felül még a hegesztő-lángvágó (11 fő), szakács (10 fő), gyümölcs-zöldség feldolgozó (9 fő), mezőgazdasági és ipari gép-karbantartók, javítók (9 fő) keresettek. Ezen felül 8-7 fős létszám-bővítés várható még az általános orvos, segédápoló, mütős; kőműves; fémfeldolgozó gép kezelő; fémmegmunkáló, felületkezelő gép kezelője és targoncakezelő állásokban.



e) Az egy év múlva várható trendek

A **jelenlegihez képest** az egy év múlva várható trend **létszámcsökkenést** mutat. Megyei szinten a megkérdezett munkáltatóknál a jelenleginél

2,7%-kal dolgoznak kevesebben, az általuk várható létszám 32308 fő lesz. **Közfoglalkoztatás nélkül** ellenben minimális (0,2%-os) **emelkedés várható**. Az egyes **munkaerő-piaci kistérségek éves munkáltatói létszám szándékai lényeges eltérést mutatnak**, melyet a közfoglalkoztatás keretében alkalmazott létszámváltozás jelentősen befolyásol. A körzetek közül hat prognosztizál létszámemelkedést, a legmagasabbat (3,6%-ost) Kiskunfélegyháza kirendeltségi körzet gazdálkodói jelezték (ugyan közfoglalkoztatás nélkül még kissé nagyobb emelkedés is várható). Legkevesbé emelkedik a foglalkoztatás a Kecskemét vonzás körzet munkáltatóinál, ahol egy év múlva a jelenleginél 0,1 százalékkal dolgoznak többen, azonban közfoglalkoztatás nélkül minimálisan (szintén 0,1%-kal) fogynak a létszámok. Létszámfogyás öt körzetben várható 1,4-27,8% mértékben, a szélsőértékeket a kiskunmajsai és bácsalmási munkáltatók jelezték. (1. sz. melléklet)

A munkaadók várható létszám változási pozíciója szempontjából **egy év múlva valamelyest kedvezőbb helyzetre számítanak**, mint a következő három hónapban. Tizenkét hónap múlva – az elkövetkező három hónap várakozásaihoz viszonyítva – 1,8%-ponttal emelkedik a növekvő létszámmal működő vállalkozások aránya, ugyanakkor másfél százalékponttal nő a létszámcsökkenőké, de 3,3%-ponttal kevesebben rendezkednek be stagnálásra. (8. sz. melléklet)

Összességében a következő **három hónapban**, a megkérdezési körben - a közép vállalatok kivételével - valamennyi **vállalat mérethez** tartozó munkáltató létszámemelést tervez. Legnagyobb mértékű (5,7%-os) létszámnövekedés a mikrovállalkozásoknál várható. A nagyvállalatok minimális, 0,3%-os létszám emelkedést jeleztek. **Közfoglalkoztatás nélkül minden vállalat nagyság kategóriában létszám emelkedőek a folyamatok**.

Egy év múlva, míg a kis-, és középvállalatok csökkentik dolgozóik számát (közfoglalkoztatással együtt 1,1; 6,1%-kal), a mikro- és nagyvállalatok emelik (2,5% és 0,8%-kal). Közfoglalkoztatás nélkül a folyamatok iránya azonos, a mértéke kedvezőbb: kisebb a csökkenés a kis-, és középvállalatoknál (0,3%-os; 0,7%-os), valamint nagyobb az emelkedés a mikro és nagy vállalatok körében (8,2%; és 0,7%).

Gazdasági áganként a **rövid idejű** várakozások öt területen: művészet, szórakozás, szabad idő (9,1%-os), közigazgatás (4,9%-os) és a szakmai, tudományos, műszaki tevékenység (0,6%-os) ágban hoznak létszámfogyást. A munkáltatók a többi gazdasági ágban létszámnövekedést prognosztizáltak, főleg az ingatlanügyletek (8,8%-os), szálláshelyszolgáltatás, vendéglátás (2,9%-os) és a szállítás-raktározás (2,3%-os) tevékenységekben.

A **hosszabb idejű** – egy éves – **előrejelzés** alapján létszámcsökkenés várható hét gazdasági ágban, növekedés pedig nyolcban, háromban szintentartás. Főleg a közigazgatás intézményeinél (közel egyötödös), a mezőgazdaságban (14%-os) és a vízellátás, szennyvíz gyűjtése, kezelése, hulladékgazdálkodás, szennyeződésmentesítés ágban (együtizedet meghaladó) lesz a létszámfogyás. Létszámemelkedés leginkább a szakmai, tudományos, műszaki tevékenységben (4,6%-os), a szállítás-raktározásban (2,5%-os), valamint az ingatlanügyletek (1,5%-os) vállalkozásainál várható. (1. sz. melléklet). Közfoglalkoztatás nélkül – a mezőgazdaság, építőipar és a közigazgatás - kivételével hasonló folyamatok várhatók.

A **közfoglalkoztatás nélkül** három és egy év múlva az ingatlanügyletek (8,5-1,5%-kal), a szállítás-raktározás (2,3-2,5%-kal), az építőipar (egyaránt kettő százalékos) cégei létszámnövekedéssel számolnak a versenyszférában. A közigazgatás ágban ugyan 3 hónap múlva még létszám felvevő (közfoglalkoztatás miatt), de egy év múlva szintén kevesebben (együtizedével) dolgoznak. (2. sz. melléklet)

f) Közfoglalkoztatás

A jelen munkaerő-gazdálkodási felmérés alkalmával is **sor került a közfoglalkoztatásról információt kérni**, vagyis a megkérdezett munkáltatók alkalmazottai közül hányan dolgoznak közfoglalkoztatás keretében, ill. a következő 3 ill. 12 hónap múlva várhatóan hány főt kívánnak ily módon alkalmazni. Mivel a munkaerő-gazdálkodási felmérés keretében mód van a közszféra megkérdezésére is.

A harmadik negyedévre szóló munkaerő-gazdálkodási felmérésben résztvevő Bács-Kiskun megyei munkáltatóknál 2012. június végi 33218 fős **statisztikai létszámon belül 2981 fő közfoglalkoztatás keretében dolgozik, mely a teljes létszám kilenc százaléka**. Többségük 67,2%-uk közepes létszámú, 26,7%-a kisvállalati, s 5,4%-uk mikrovállalati kategóriába tartozó munkáltatónál kapott munka lehetőséget. A nagyvállalatok részesedése 0,7%. A létszámváltozási pozíció szerint a közfoglalkoztatottak többsége (60,8%-a) csökkenő létszámmal működő szervezetnél végzi munkáját, 23,5%-uk a stagnálóknál és 15,6%-a növekvőnél. (3. sz. melléklet)

A munkáltatók gazdasági ágas hovatartozása alapján a közfoglalkoztatottak többnyire (82,7%-a) a közigazgatás ág intézményeinél kapott munkát. Ezen felül főleg még a mezőgazdaságban (13,0%-a), valamint a vízellátás, szennyvíz gyűjtése, kezelése, hulladékgazdálkodás, szennyeződésmentesítés (1,9%-a) területén dolgoznak. A közfoglalkoztatásban dolgozók többsége (49,1%-a) területileg a bajai munkaerő-piaci körzethez tartozik, több mint egyötöde a bácsalmási, együtizedet meghaladóan a kalocsai és a jánoshalmi körzetben található.

A felmérés munkáltatóinál 3 hónap múlva 7,2%-kal dolgoznak kevesebben, egy év múlva a jelenlegi létszám kétharmada marad közfoglalkoztatás keretében. Ennek oka a közfoglalkoztatási létszám kerete – éven belül - rövidebb időszakonként ütemezett. Az éves távlatban még lényegesen később körvonalazódnak a várható foglalkoztatás létszámai, valamint az a következő évi programok függvénye.

Három hónap múlva a közepes méretű szervezeteknél közel egytizedével, a kisvállalati nagyságú intézményeknél öt százalékkal csökken a létszám. A mikro- és nagyvállalatoknál hat és öt százalékkal pedig emelkedik. Közfoglalkoztatás keretében három hónap múlva is legtöbben a közigazgatás intézményeinél dolgozhatnak (a várható létszám több, mint négyötöde), mely 8,6%-kal (211 fővel) lesz kevesebb a felméréskorinál. Mértékében a hulladékgazdálkodás, szennyeződésmentesítés ágban 10,7%-kal (6 fővel) emelkedik a közfoglalkoztatottak száma. (3. sz. melléklet)

Egy év múlva az e felmérés keretében résztvevők munkaadóknál – a jelenleginél - közel egyharmadával kisebb létszámot foglalkoztatnak közfoglalkoztatás keretében. A kevés közfoglalkoztatotti létszámot alkalmazó 250 fő feletti létszám-kategóriába tartozók kivételével valamennyi vállalat méretben lényegesen lecsökken a közfoglalkoztatás révén alkalmazottak száma (9,4-45,7% mértékben). A közigazgatás területén egyötöd feletti (534 fős), a mezőgazdaságban kilenctizedes (350 fős) a létszámfogyás. Jelenleg a viszonylag szerény közfoglalkoztatási létszámot igénybe vett humán-egészségügyi, szociális ellátás ágban emelkedik a közfoglalkoztatotti létszám több, mint egyötödével (7 fővel).

g) A munkaügyi szervezet szolgáltatásai és aktív eszközei iránti igény

A jelen felmérés keretében lehetőség nyílt a közreműködők körében feltérképezni az NFSZ⁷ szolgáltatásai és aktiváló eszközei iránti igényt: a **fontossági rangsor 1-3-ig terjed**, ahol az első nagyon fontos, a 2 fontos, a 3 egyáltalán nem fontos, valamint nem ismert. A választ adó munkáltatók számára **legfontosabb szolgáltatások közé tartozik** START kártya család elhelyezkedést segítő lehetősége, a bér- jellegű támogatások, a bérkompenzáció -, a munkahelymegőrzés támogatása, a munkaközvetítés, a foglalkoztatással kapcsolatos jogszabályok ismertetése, a munkahelyteremtő beruházás, a foglalkoztatáshoz kapcsolódó tanácsadás, szakmai segítségnyújtás, valamint tájékoztatás a munkaerő-

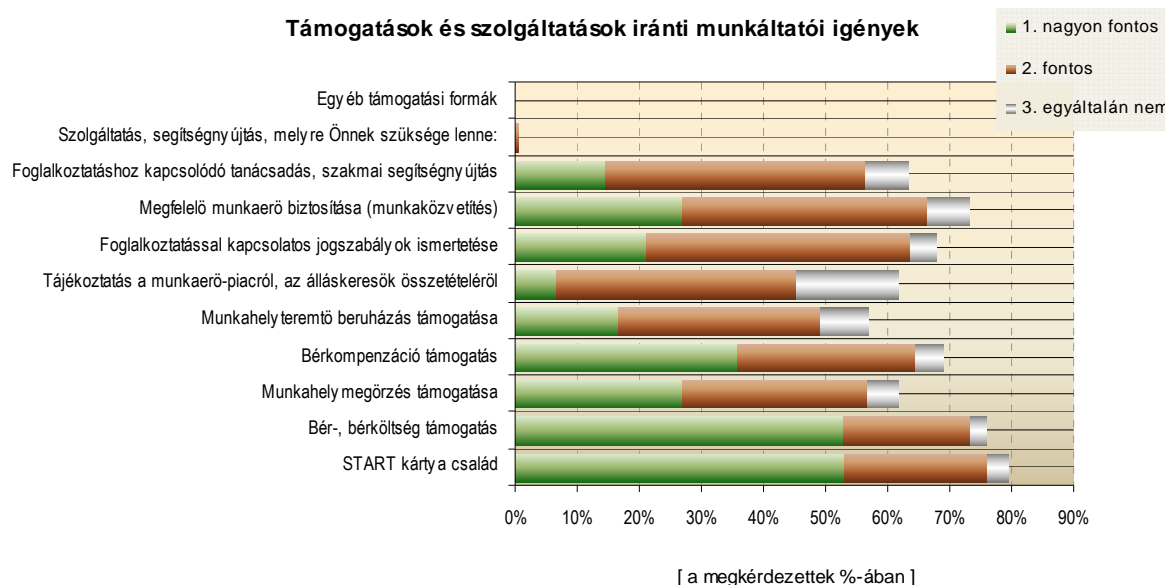
⁷ Nemzeti Foglalkoztatási Szolgálat

piacról. Ezeket 1-gyes kategóriaként minősítette a résztvevők 53,0; 52,8; 35,8; 27,1; 27,1; 21,1; 16,7; 14,4 és 6,6%-a.

Fontos minősítést kapott támogatási, szolgáltatási formák munkáltatói megítélése a 42,4 és 0,4% között mozog, e szélső értékek a foglalkoztatással kapcsolatos jogszabályok ismertetése és a szolgáltatás, segítségnyújtás.

A felmérés körében **egyáltalán nem fontos**: a munkaerő-piacról és az álláskereső összetételéről történő tájékoztatás, a munkahelyteremtő beruházás támogatása, a foglalkoztatáshoz kapcsolódó tanácsadás, szakmai segítségnyújtás. Az egyáltalán nem fontos szinten a résztvevők egyhatoda; 7,7; 6,7; 6,6%-a nyilatkozott így.

A felmérés vállalkozásai közül négy százalékuk **nem ismeri** munkahelyteremtő beruházás -, 3,1%-a a bérkompenzáció -, 2,8%-a munkahelymegőrzés támogatás által a szervezeteknek nyújtható lehetőségeket, valamint ismeretlen számunkra (1,7%-uknak) a munkaügyi szervezet munkaerő-piacról, álláskeresőkről szóló tájékoztatása is. A nem válaszolók arány intervalluma – az egyéb kivételével, ahol szinte nem is volt válasz – 98,8-19,5% közötti, ahol a szélső értékek a szolgáltatás, segítségnyújtás és a START kártya család válaszokhoz kapcsolódik. (12. sz. melléklet)



2. Megyei álláskínálat bemutatása

a) Az összes álláskínálat a vonatkozó negyedévben

2012. második negyedéve folyamán a munkáltatók összesen **7203 új munkalehetőséget jelentettek** be a megyében, egynegyedével kevesebb, mint 2011. azonos időszakában. Ezt befolyásolta, hogy 2011-ben lényegesen több volt a rövididejű közfoglalkoztatáshoz tartozó bejelentés, az idén helyette a hosszúidejű közfoglalkoztatásra van mód.

b) Az állásajánlatok összetétele

A második negyedévben bejelentett állásokból 4114 (57,1%) volt támogatott, a fennmaradó 3089 álláshely (42,9%) pedig támogatás nélküli volt. A 2011. azonos időszakához viszonyítva emelkedett a nem támogatott állások aránya (7,4%-ponttal). A munkaerőigények 54,3%-a határozott idejű időtartamra szól, a munkavégzés időtartamát tekintve pedig az állások 82,9%-a teljes munkaidős, a többi részmunkaidős foglalkoztatásra vonatkozik. Egy év alatt jelentősen (21,9%-ponttal) nőtt a teljes munkaidős és a határozatlan idejű (5,2%-ponttal) munkaviszonyra szóló állásbejelentések aránya. 2012. második negyedév folyamán a munkáltatók által felajánlott állások egyharmada a közszférából, közel egyötöde a feldolgozóiparból, majdnem egynyolcada az építőiparból érkezett. Míg előző év azonos negyedévében a munkaerőigények többsége (kétötöde) a közigazgatás intézményeiben, 17%-a a feldolgozóiparban és alig hat százaléka az építőiparban kínált munkahelyet.

2012. második negyedévben a hó végi üres álláshelyek átlagos száma **1345 darab** volt, míg 2011. azonos negyedévében átlagosan 2400 darab. Ennek alapján **100 regisztrált álláskeresőre együttesen 2012. IV-VI. hónapban átlagosan 4,5 álláslehetőség jutott**, ugyanez a mutató 2011. azonos időszakában 7,2 volt.

3. Egyéb események, rendezvények, a megye munkáltatói kapcsolatai az elmúlt és várható negyedévben

a) Állás-, képzési börze, nyílt és információs napok

2012. június 08.-án a bajai kirendeltség állás és képzési börzét rendezett a TÁMOP-1.1.2-11/1 országos program keretében.

2012. augusztus 3-4-5-én az I. Baja Sziget Kavalkád rendezvényen a közszolgálati udvarban kiállítóként megjelent a bajai kirendeltség is. Az érdeklődőket tájékoztatták az „Első munkahely garancia” programról, az „Újra tanulok” képzési programról, a TÁMOP 1.1.2. a hátrányos helyzetűek foglalkoztathatóságának javítása „ elnevezésű támogatásról és az aktuális állásajánlatokról.

b) Szakmai napok, munkáltatói fórumok

Kecskeméti Kirendeltség és Szolgáltató Központ képviseltette magát a Kecskemét megyei jogú város Húzó gazdaság munkacsoport 2012. augusztus 7-én és 13-án megtartott alakuló ülésén, ahol munkáltatók, civil szervezetek voltak még résztvevők.

Álláskereső ügyfelek részére EURES csoportos tájékoztató volt 2012. augusztus 8-án a kecskeméti kirendeltségen.

Első Munkahely Garancia címmel munkáltatói fórumot rendezett a Kecskeméti Kirendeltség és Szolgáltató Központ 2012. augusztus 15-én.

Szintén munkáltatói fórum lesz munkáltató partnerek részére Első Munkahely Garancia címmel a kecskeméti kirendeltségen 2012. szeptember 13-án.

2012. szeptember 12-én Kalocsán, szeptember 13-án Kiskőrösön Munkáltatói fórumok szervezésére kerül sor, ahol Munka törvénykönyvének változásainak ismertetése a fő napirendi pont.

c) Csoportos leépítés

A munkáltatók 2012. első félév folyamán csoportos létszámleépítés keretében összesen **173 főt** jelentettek be, szemben az előző év azonos negyedévi 39 fős bejelentéssel. A Bács-Kiskun megyében leépített dolgozók, az országos összesítés alig két százalékát teszik ki az első félévben, egy évvel korábban 1,3%-a volt.

Mellékletek

1.sz. melléklet

Közfoglalkoztatással együtt

Várható létszámváltozások vállalati méret szerint

Vállalat méret	Jelenlegi létszám	3 hónap	12 hónap	Változás mértéke, %	
		múlva várható létszám	múlva	3 hónap	12 hónap
Microvállalkozás (<10 fő)	1508	1594	1545	5,7	2,5
Kisvállalkozás (10<=&<50 fő)	8321	8336	8226	0,2	-1,1
Középvállalkozás (50<=&<250 fő)	15097	15006	14181	-0,6	-6,1
Nagyvállalat (250 fő <=)	8292	8318	8356	0,3	0,8
Összesen	33218	33254	32308	0,1	-2,7

A várható létszámváltozások iránya szerint

Vállalkozás pozíciója	Jelenlegi létszám	3 hónap	12 hónap	Változás mértéke, %	
		múlva várható létszám	múlva	3 hónap	12 hónap
Csökkenő	6501	5954	6153	-8,4	-5,4
Stagnáló	14192	14192	12999	0,0	-8,4
Növekvő	12525	13108	13156	4,7	5,0
Összesen	33218	33254	32308	0,1	-2,7

Várható létszámváltozások gazdasági ág szerint

Ág kód	Gazdasági ág *	Jelenlegi létszám	3 hónap	12 hónap	Változás mértéke, %	
			múlva várható létszám	múlva	3 hónap	12 hónap
A	Mezőgazdaság, erdőgazdálkodás, halászat	2548	2535	2195	-0,5	-13,9
B	Bányászat, kőfejtés	0	0	0		
C	Feldolgozóipar	13264	13348	13403	0,6	1,0
D	Villamosenergia-, gáz-, gőzellátás, légkondicionálás	18	18	18	0,0	0,0
E	Vízellátás, szennyvíz gyűjtése, kezelése, hulladékgyűjtés, szennyezéscsökkentés	983	979	876	-0,4	-10,9
F	Építőipar	1102	1122	1092	1,8	-0,9
G	Kereskedelem, gépjárműjavítás	4316	4366	4361	1,2	1,0
H	Szállítás, raktározás	1189	1216	1219	2,3	2,5
I	Szálláshely-szolgáltatás, vendéglátás	719	740	714	2,9	-0,7
J	Információ, kommunikáció	11	11	11	0,0	0,0
K	Pénzügyi, biztosítási tevékenység	151	151	151	0,0	0,0
L	Ingatlanügyletek	204	222	207	8,8	1,5
M	Szakmai, tudományos, műszaki tevékenység	501	498	524	-0,6	4,6
N	Adminisztratív és szolgáltatást támogató tevékenység	153	155	155	1,3	1,3
O	Közigazgatás, védelem; kötelező társadalombiztosítás	3989	3794	3292	-4,9	-17,5
P	Oktatás	1309	1317	1299	0,6	-0,8
Q	Humán-egészségügyi, szociális ellátás	2275	2296	2305	0,9	1,3
R	Művészet, szórakoztatás, szabad idő	44	40	41	-9,1	-6,8
S	Egyéb szolgáltatás	442	446	445	0,9	0,7
A-S	Összesen	33218	33254	32308	0,1	-2,7

TEAOR '08 szerint

Várható létszám változások munkaerő-piaci körzet szerint

Kirendeltség	Jelenlegi létszám	3 hónap	12 hónap	Változás mértéke, %	
		múlva várható létszám	múlva	3 hónap	12 hónap
Kecskemét	4681	4721	4685	0,9	0,1
Baja	8893	8931	8365	0,4	-5,9
Kalocsa	3503	3519	3403	0,5	-2,9
Kiskőrös	2846	2860	2862	0,5	0,6
Kiskunfélegyháza	4498	4603	4658	2,3	3,6
Kiskunhalas	1753	1758	1757	0,3	0,2
Bácsalmás	1508	1429	1089	-5,2	-27,8
Kiskunmajsa	1384	1367	1365	-1,2	-1,4
Kunszentmiklós	1697	1730	1719	1,9	1,3
Tiszaújváros	902	918	914	1,8	1,3
Jánoshalma	1553	1418	1491	-8,7	-4,0
Bács-Kiskun megye	33218	33254	32308	0,1	-2,7

Adatforrás: NMF (Nemzeti Foglalkoztatási Szolgálat) Adattárház, a 2012. III. negyedéves munkaerő-gazdálkodási felmérés alapján.

Közfoglalkoztatás nélkül
Várható létszámváltozások vállalati méret szerint

Vállalat méret	Jelenlegi létszám	3 hónap	12 hónap	Változás mértéke, %	
		múlva	várható létszám	3 hónap	12 hónap
				múlva	
Microvállalkozás (<10 fő)	1346	1422	1457	5,6	8,2
Kisvállalkozás (10<=&<50 fő)	7525	7579	7505	0,7	-0,3
Középvállalkozás (50<=&<250 fő)	13095	13192	12999	0,7	-0,7
Nagyvállalat (250 fő <=)	8271	8296	8331	0,3	0,7
Összesen	30237	30489	30292	0,8	0,2

A várható létszámváltozások iránya szerint

Vállalkozás pozíciója	Jelenlegi létszám	3 hónap	12 hónap	Változás mértéke, %	
		múlva	várható létszám	3 hónap	12 hónap
				múlva	
Csökkenő	4690	4430	4762	-5,5	1,5
Stagnáló	13488	13488	12781	0,0	-5,2
Növekvő	12059	12571	12749	4,2	5,7
Összesen	30237	30489	30292	0,8	0,2

Várható létszámváltozások gazdasági ág szerint

Ág kód	Gazdasági ág *	Jelenlegi létszám	3 hónap	12 hónap	Változás mértéke, %	
			múlva	várható létszám	3 hónap	12 hónap
					múlva	
A	Mezőgazdaság, erdőgazdálkodás, halászat	2159	2159	2156	0,0	-0,1
B	Bányászat, kőfejtés					
C	Feldolgozóipar	13264	13348	13403	0,6	1,0
D	Villamosenergia-, gáz-, gőzellátás, légkondicionálás Vízellátás, szennyvíz gyűjtése, kezelése,	18	18	18	0,0	0,0
E	hulladékgazdálkodás, szennyeződésmentesítés	927	917	876	-1,1	-5,5
F	Építőipar	1072	1092	1092	1,9	1,9
G	Kereskedelem, gépjárműjavítás	4316	4366	4361	1,2	1,0
H	Szállítás, raktározás	1189	1216	1219	2,3	2,5
I	Szálláshely-szolgáltatás, vendéglátás	719	740	714	2,9	-0,7
J	Információ, kommunikáció	11	11	11	0,0	0,0
K	Pénzügyi, biztosítási tevékenység	151	151	151	0,0	0,0
L	Ingatlanügyletek	204	222	207	8,8	1,5
M	Szakmai, tudományos, műszaki tevékenység	501	498	524	-0,6	4,6
N	Adminisztratív és szolgáltatást támogató tevékenység	153	155	155	1,3	1,3
O	Közigazgatás, védelem; kötelező társadalombiztosítás	1523	1539	1360	1,1	-10,7
P	Oktatás	1305	1313	1299	0,6	-0,5
Q	Humán-egészségügyi, szociális ellátás	2242	2262	2265	0,9	1,0
R	Művészet, szórakoztatás, szabad idő	41	38	38	-7,3	-7,3
S	Egyéb szolgáltatás	442	444	443	0,5	0,2
A-S	Összesen	30237	30489	30292	0,8	0,2

TEÁOR '08 szerint

Várható létszám változások munkaerő-piaci körzet szerint

Kirendeltség	Jelenlegi létszám	3 hónap	12 hónap	Változás mértéke, %	
		múlva	várható létszám	3 hónap	12 hónap
				múlva	
Kecskemét	4653	4686	4647	0,7	-0,1
Baja	7430	7470	7365	0,5	-0,9
Kalocsa	3179	3200	3229	0,7	1,6
Kiskőrös	2843	2858	2859	0,5	0,6
Kiskunfélegyháza	4370	4467	4554	2,2	4,2
Kiskunhalas	1744	1749	1745	0,3	0,1
Bácsalmás	894	901	706	0,8	-21,0
Kiskunmajsa	1318	1303	1331	-1,1	1,0
Kunszentmiklós	1697	1730	1719	1,9	1,3
Tiszakécske	865	875	870	1,2	0,6
Jánoshalma	1244	1250	1267	0,5	1,8
Bács-Kiskun megye	30237	30489	30292	0,8	0,2

Adatforrás: NMF (Nemzeti Foglalkoztatási Szolgálat) Adattárház,
a 2012. III. negyedéves munkaerő-gazdálkodási felmérés alapján.

Közfoglalkoztatás létszáma

Várható létszámváltozások vállalati méret szerint

Vállalat méret	Jelenlegi létszám	3 hónap	12 hónap	Változás mértéke, %	
		múlva várható létszám	múlva	3 hónap	12 hónap
				múlva	
Microvállalkozás (<10 fő)	162	172	88	6,2	-45,7
Kisvállalkozás (10<=&<50 fő)	796	757	721	-4,9	-9,4
Középvállalkozás (50<=&<250 fő)	2002	1814	1182	-9,4	-41,0
Nagyvállalat (250 fő <=)	21	22	25	4,8	19,0
Összesen	2981	2765	2016	-7,2	-32,4

A várható létszámváltozások iránya szerint

Vállalkozás pozíciója	Jelenlegi létszám	3 hónap	12 hónap	Változás mértéke, %	
		múlva várható létszám	múlva	3 hónap	12 hónap
				múlva	
Csökkenő	1811	1524	1391	-15,8	-23,2
Stagnáló	704	704	218	0,0	-69,0
Növekvő	466	537	407	15,2	-12,7
Összesen	2981	2765	2016	-7,2	-32,4

Várható létszámváltozások gazdasági ág szerint

Ág kód	Gazdasági ág *	Jelenlegi létszám	3 hónap	12 hónap	Változás mértéke, %	
			múlva várható létszám	múlva	3 hónap	12 hónap
					múlva	
A	Mezőgazdaság, erdőgazdálkodás, halászat	389	376	39	-3,3	-90,0
B	Bányászat, kőfejtés					
C	Feldolgozóipar					
D	Villamosenergia-, gáz-, gőzellátás, légkondicionálás					
E	Vízellátás, szennyvíz gyűjtése, kezelése, hulladékgazdálkodás, szennyeződésmentesítés	56	62	0	10,7	-100,0
F	Építőipar	30	30	0	0,0	-100,0
G	Kereskedelem, gépjárműjavítás					
H	Szállítás, raktározás					
I	Szálláshely-szolgáltatás, vendéglátás					
J	Információ, kommunikáció					
K	Pénzügyi, biztosítási tevékenység					
L	Ingatlanügyletek					
M	Szakmai, tudományos, műszaki tevékenység					
N	Adminisztratív és szolgáltatást támogató tevékenység					
O	Közigazgatás, védelem; kötelező társadalombiztosítás	2466	2255	1932	-8,6	-21,7
P	Oktatás	4	4	0	0,0	-100,0
Q	Humán-egészségügyi, szociális ellátás	33	34	40	3,0	21,2
R	Művészet, szórakoztatás, szabad idő	3	2	3	-33,3	0,0
S	Egyéb szolgáltatás	0	2	2		
A-S	Összesen	2981	2765	2016	-7,2	-32,4

TEÁOR '08 szerint

Várható létszám változások munkaerő-piaci körzet szerint

Kirendeltség	Jelenlegi létszám	3 hónap	12 hónap	Változás mértéke, %	
		múlva várható létszám	múlva	3 hónap	12 hónap
				múlva	
Kecskemét	28	35	38	25,0	35,7
Baja	1463	1461	1000	-0,1	-31,6
Kalocsa	324	319	174	-1,5	-46,3
Kiskőrös	3	2	3	-33,3	0,0
Kiskunfélegyháza	128	136	104	6,3	-18,8
Kiskunhalas	9	9	12	0,0	33,3
Bácsalmás	614	528	383	-14,0	-37,6
Kiskunmajsa	66	64	34	-3,0	-48,5
Kunszentmiklós	0	0	0		
Tiszakécske	37	43	44	16,2	18,9
Jánoshalma	309	168	224	-45,6	-27,5
Bács-Kiskun megye	2981	2765	2016	-7,2	-32,4

Adatforrás: NMF (Nemzeti Foglalkoztatási Szolgálat) Adattárház, a 2012. III. negyedéves munkaerő-gazdálkodási felmérés alapján.

Közfoglalkoztatással együtt

Három hónap múlva várható létszámforgalom vállalati méret szerint

Vállalat méret	A belépők		A kilépők	
	száma	megoszlása, %	száma	megoszlása, %
Microvállalkozás (<10 fő)	116	11,0	30	3,0
Kisvállalkozás (10<=&<50 fő)	341	32,4	326	32,1
Középvállalkozás (50<=&<250 fő)	441	41,9	532	52,4
Nagyvállalat (250 fő <=)	154	14,6	128	12,6
Összesen	1052	100,0	1016	100,0

Három hónap múlva várható létszámforgalom gazdasági ág szerint

Ág kód	Gazdasági ág *	A belépők		A kilépők	
		száma	megoszlása, %	száma	megoszlása, %
A	Mezőgazdaság, erdőgazdálkodás, halászat	19	1,8	32	3,1
B	Bányászat, kőfejtés		0,0		0,0
C	Feldolgozóipar	322	30,6	238	23,4
D	Villamosenergia-, gáz-, gőzellátás, légkondicionálás		0,0		0,0
	Vízellátás, szennyvíz gyűjtése, kezelése,	28		32	
E	hulladékgazdálkodás, szennyeződésmentesítés		2,7		3,1
F	Építőipar	43	4,1	23	2,3
G	Kereskedelem, gépjárműjavítás	90	8,6	40	3,9
H	Szállítás, raktározás	43	4,1	16	1,6
I	Szálláshely-szolgáltatás, vendéglátás	43	4,1	22	2,2
J	Információ, kommunikáció		0,0		0,0
K	Pénzügyi, biztosítási tevékenység	3	0,3	3	0,3
L	Ingatlanügyletek	19	1,8	1	0,1
M	Szakmai, tudományos, műszaki tevékenység	10	1,0	13	1,3
N	Adminisztratív és szolgáltatást támogató tevékenység	2	0,2	0	0,0
O	Közigazgatás, védelem; kötelező társadalombiztosítás	275	26,1	470	46,3
P	Oktatás	69	6,6	61	6,0
Q	Humán-egészségügyi, szociális ellátás	69	6,6	48	4,7
R	Művészet, szórakoztatás, szabad idő	1	0,1	5	0,5
S	Egyéb szolgáltatás	16	1,5	12	1,2
A-S	Összesen	1052	100,0	1016	100,0

TEÁOR '08 szerint

Három hónap múlva várható létszámforgalom kirendeltségenként szerint

Kirendeltség	A belépők		A kilépők	
	száma	megoszlása, %	száma	megoszlása, %
Kecskemét	137	13,0	97	9,5
Baja	249	23,7	211	20,8
Kalocsa	135	12,8	119	11,7
Kiskőrös	62	5,9	48	4,7
Kiskunfélegyháza	243	23,1	138	13,6
Kiskunhalas	30	2,9	25	2,5
Bácsalmás	51	4,8	130	12,8
Kiskunmajsa	31	2,9	48	4,7
Kunszentmiklós	40	3,8	7	0,7
Tiszakécske	51	4,8	35	3,4
Jánoshalma	23	2,2	158	15,6
Bács-Kiskun megye	1052	100,0	1016	100,0

Adatforrás: NMF (Nemzeti Foglalkoztatási Szolgálat) Adattárház,
a 2012. III. negyedéves munkaerő-gazdálkodási felmérés alapján.

Közfoglalkoztatás nélkül

Három hónap múlva várható létszámforgalom vállalati méret szerint

Vállalat méret	A belépők		A kilépők	
	száma	megoszlása, %	száma	megoszlása, %
Microvállalkozás (<10 fő)	97	13,0	21	4,2
Kisvállalkozás (10<=&<50 fő)	219	29,2	165	33,2
Középvállalkozás (50<=&<250 fő)	301	40,2	204	41,0
Nagyvállalat (250 fő <=)	132	17,6	107	21,5
Összesen	749	100,0	497	100,0

Három hónap múlva várható létszámforgalom gazdasági ág szerint

Ág kód	Gazdasági ág *	A belépők		A kilépők	
		száma	megoszlása, %	száma	megoszlása, %
A	Mezőgazdaság, erdőgazdálkodás, halászat	16	2,1	16	3,2
B	Bányászat, kőfejtés		0,0		0,0
C	Feldolgozóipar	322	43,0	238	47,9
D	Villamosenergia-, gáz-, gőzellátás, légkondicionálás		0,0		0,0
	Vízellátás, szennyvíz gyűjtése, kezelése,	17		27	
E	hulladékgazdálkodás, szennyeződésmentesítés		2,3		5,4
F	Építőipar	43	5,7	23	4,6
G	Kereskedelem, gépjárműjavítás	90	12,0	40	8,0
H	Szállítás, raktározás	43	5,7	16	3,2
I	Szálláshely-szolgáltatás, vendéglátás	43	5,7	22	4,4
J	Információ, kommunikáció		0,0		0,0
K	Pénzügyi, biztosítási tevékenység	3	0,4	3	0,6
L	Ingatlanügyletek	19	2,5	1	0,2
M	Szakmai, tudományos, műszaki tevékenység	9	1,2	13	2,6
N	Adminisztratív és szolgáltatást támogató tevékenység	2	0,3	0	0,0
O	Közigazgatás, védelem; kötelező társadalombiztosítás	24	3,2	8	1,6
P	Oktatás	67	9,0	59	11,9
Q	Humán-egészségügyi, szociális ellátás	37	4,9	17	3,4
R	Művészet, szórakoztatás, szabad idő	0	0,0	3	0,6
S	Egyéb szolgáltatás	13	1,7	11	2,2
A-S	Összesen	748	100,0	497	100,0

TEÁOR '08 szerint

Három hónap múlva várható létszámforgalom kirendeltségenként szerint

Kirendeltség	A belépők		A kilépők	
	száma	megoszlása, %	száma	megoszlása, %
Kecskemét	95	12,7	62	12,5
Baja	199	26,6	159	32,0
Kalocsa	92	12,3	72	14,5
Kiskőrös	61	8,2	46	9,3
Kiskunfélegyháza	169	22,6	72	14,5
Kiskunhalas	23	3,1	18	3,6
Bácsalmás	28	3,7	21	4,2
Kiskunmajsa	11	1,5	26	5,2
Kunszentmiklós	39	5,2	6	1,2
Tiszakécske	21	2,8	11	2,2
Jánoshalma	10	1,3	4	0,8
Bács-Kiskun megye	748	100,0	497	100,0

Adatforrás: NMF (Nemzeti Foglalkoztatási Szolgálat) Adattárház,
a 2012. III. negyedéves munkaerő-gazdálkodási felmérés alapján.

Közfoglalkoztatás létszáma

Három hónap múlva várható létszámforgalom vállalati méret szerint

Vállalat méret	A belépők		A kilépők	
	száma	megoszlása, %	száma	megoszlása, %
Microvállalkozás (<10 fő)	19	6,3	9	1,7
Kisvállalkozás (10=<&<50 fő)	122	40,3	161	31,0
Középvállalkozás (50=<&<250 fő)	140	46,2	328	63,2
Nagyvállalat (250 fő =>)	22	7,3	21	4,0
Összesen	303	100,0	519	100,0

Három hónap múlva várható létszámforgalom gazdasági ág szerint

Ág kód	Gazdasági ág *	A belépők		A kilépők	
		száma	megoszlása, %	száma	megoszlása, %
A	Mezőgazdaság, erdőgazdálkodás, halászat	3	1,0	16	3,1
B	Bányászat, kőfejtés		0,0		0,0
C	Feldolgozóipar		0,0		0,0
D	Villamosenergia-, gáz-, gőzellátás, légkondicionálás		0,0		0,0
	Vízellátás, szennyvíz gyűjtése, kezelése,	11		5	
E	hulladékgazdálkodás, szennyeződésmentesítés		3,6		1,0
F	Építőipar		0,0		0,0
G	Kereskedelem, gépjárműjavítás		0,0		0,0
H	Szállítás, raktározás		0,0		0,0
I	Szálláshely-szolgáltatás, vendéglátás		0,0		0,0
J	Információ, kommunikáció		0,0		0,0
K	Pénzügyi, biztosítási tevékenység		0,0		0,0
L	Ingatlanügyletek		0,0		0,0
M	Szakmai, tudományos, műszaki tevékenység		0,0		0,0
N	Adminisztratív és szolgáltatást támogató tevékenység		0,0		0,0
O	Közigazgatás, védelem; kötelező társadalombiztosítás	251	82,8	462	89,0
P	Oktatás	2	0,7	2	0,4
Q	Humán-egészségügyi, szociális ellátás	32	10,6	31	6,0
R	Művészet, szórakoztatás, szabad idő	1	0,3	2	0,4
S	Egyéb szolgáltatás	3	1,0	1	0,2
A-S	Összesen	303	100,0	519	100,0

TEÁOR '08 szerint

Három hónap múlva várható létszámforgalom kirendeltségenként szerint

Kirendeltség	A belépők		A kilépők	
	száma	megoszlása, %	száma	megoszlása, %
Kecskemét	42	13,9	35	6,7
Baja	50	16,5	52	10,0
Kalocsa	42	13,9	47	9,1
Kiskőrös	1	0,3	2	0,4
Kiskunfélegyháza	74	24,4	66	12,7
Kiskunhalas	7	2,3	7	1,3
Bácsalmás	23	7,6	109	21,0
Kiskunmajsa	20	6,6	22	4,2
Kunszentmiklós	1	0,3	1	0,2
Tiszakécske	30	9,9	24	4,6
Jánoshalma	13	4,3	154	29,7
Bács-Kiskun megye	303	100,0	519	100,0

Adatforrás: NMF (Nemzeti Foglalkoztatási Szolgálat) Adattárház,
a 2012. III. negyedéves munkaerő-gazdálkodási felmérés alapján.

A válaszadók száma, a 3 hónap múlva várható létszámváltozás szándéka szerint
gazdasági áganként

Gazdasági ág	Bács-Kiskun				db
	csökkenő	stagnáló	növekedő	együtt	
Mezőgazdaság, erdőgazdálkodás, halászat	6	47	8	61	
Bányászat, kőfejtés				0	
Feldolgozóipar	25	125	60	210	
Villamosenergia-, gáz-, gőzellátás, légkondicionál		1		1	
Vízellátás; szennyvíz gyűjtése, kezelése, hulladék	3	8	5	16	
Építőipar	5	37	14	56	
Kereskedelem, gépjárműjavítás	8	114	31	153	
Szállítás, raktározás		16	6	22	
Szálláshely-szolgáltatás, vendéglátás	3	34	11	48	
Információ, kommunikáció		3		3	
Pénzügyi, biztosítási tevékenység	1	4	1	6	
Ingatlanügyletek		10	2	12	
Szakmai, tudományos, műszaki tevékenység	3	28	4	35	
Adminisztratív és szolgáltatást támogató tevékenys		9	2	11	
Közigazgatás, védelem; kötelező társadalombizosít		22	12	34	
Oktatás	3	11	7	21	
Humán-egészségügyi, szociális ellátás	2	11	5	18	
Művészet, szórakoztatás, szabad idő	1	9		10	
Egyéb szolgáltatás	2	21	5	28	
Összesen	62	510	173	745	

A válaszadók száma, a 12 hónap múlva várható létszámváltozás szándéka szerint
gazdasági áganként

Gazdasági ág	Bács-Kiskun				db
	csökkenő	stagnáló	növekedő	együtt	
Mezőgazdaság, erdőgazdálkodás, halászat	8	44	9	61	
Bányászat, kőfejtés				0	
Feldolgozóipar	26	114	70	210	
Villamosenergia-, gáz-, gőzellátás, légkondicionál		1		1	
Vízellátás; szennyvíz gyűjtése, kezelése, hulladék	4	9	3	16	
Építőipar	4	39	13	56	
Kereskedelem, gépjárműjavítás	10	110	33	153	
Szállítás, raktározás		14	8	22	
Szálláshely-szolgáltatás, vendéglátás	4	36	8	48	
Információ, kommunikáció		3		3	
Pénzügyi, biztosítási tevékenység	1	4	1	6	
Ingatlanügyletek	2	5	5	12	
Szakmai, tudományos, műszaki tevékenység	3	24	8	35	
Adminisztratív és szolgáltatást támogató tevékenys		9	2	11	
Közigazgatás, védelem; kötelező társadalombizosít		22	12	34	
Oktatás	3	13	5	21	
Humán-egészségügyi, szociális ellátás	3	11	4	18	
Művészet, szórakoztatás, szabad idő	1	9		10	
Egyéb szolgáltatás	4	19	5	28	
Összesen	73	486	186	745	

TEÁOR '08 szerint

2012. III. negyedéves munkaerő-gazdálkodási felmérés alapján.

A válaszadók aránya, a 3 hónap múlva várható létszámváltozás szándéka szerint
gazdasági áganként

%

Gazdasági ág	Bács-Kiskun			
	csökkenő	stagnáló	növekedő	együtt
Mezőgazdaság, erdőgazdálkodás, halászat	9,8	77,0	13,1	100,0
Bányászat, kőfejtés				
Feldolgozóipar	11,9	59,5	28,6	100,0
Villamosenergia-, gáz-, gőzellátás, légkondicionál	0,0	100,0	0,0	100,0
Vízellátás; szennyvíz gyűjtése, kezelése, hulladék	18,8	50,0	31,3	100,0
Építőipar	8,9	66,1	25,0	100,0
Kereskedelem, gépjárműjavítás	5,2	74,5	20,3	100,0
Szállítás, raktározás	0,0	72,7	27,3	100,0
Szálláshely-szolgáltatás, vendéglátás	6,3	70,8	22,9	100,0
Információ, kommunikáció	0,0	100,0	0,0	100,0
Pénzügyi, biztosítási tevékenység	16,7	66,7	16,7	100,0
Ingtatlanügyletek	0,0	83,3	16,7	100,0
Szakmai, tudományos, műszaki tevékenység	8,6	80,0	11,4	100,0
Adminisztratív és szolgáltatást támogató tevékenys	0,0	81,8	18,2	100,0
Közigazgatás, védelem; kötelező társadalombiztosít	0,0	64,7	35,3	100,0
Oktatás	14,3	52,4	33,3	100,0
Humán-egészségügyi, szociális ellátás	11,1	61,1	27,8	100,0
Művészet, szórakoztatás, szabad idő	10,0	90,0	0,0	100,0
Egyéb szolgáltatás	7,1	75,0	17,9	100,0
Összesen	8,3	68,5	23,2	100,0

A válaszadók aránya, a 12 hónap múlva várható létszámváltozás szándéka szerint
gazdasági áganként

%

Gazdasági ág	Bács-Kiskun			
	csökkenő	stagnáló	növekedő	együtt
Mezőgazdaság, erdőgazdálkodás, halászat	13,1	72,1	14,8	100,0
Bányászat, kőfejtés				
Feldolgozóipar	12,4	54,3	33,3	100,0
Villamosenergia-, gáz-, gőzellátás, légkondicionál	0,0	100,0	0,0	100,0
Vízellátás; szennyvíz gyűjtése, kezelése, hulladék	25,0	56,3	18,8	100,0
Építőipar	7,1	69,6	23,2	100,0
Kereskedelem, gépjárműjavítás	6,5	71,9	21,6	100,0
Szállítás, raktározás	0,0	63,6	36,4	100,0
Szálláshely-szolgáltatás, vendéglátás	8,3	75,0	16,7	100,0
Információ, kommunikáció	0,0	100,0	0,0	100,0
Pénzügyi, biztosítási tevékenység	16,7	66,7	16,7	100,0
Ingtatlanügyletek	16,7	41,7	41,7	100,0
Szakmai, tudományos, műszaki tevékenység	8,6	68,6	22,9	100,0
Adminisztratív és szolgáltatást támogató tevékenys	0,0	81,8	18,2	100,0
Közigazgatás, védelem; kötelező társadalombiztosít	0,0	64,7	35,3	100,0
Oktatás	14,3	61,9	23,8	100,0
Humán-egészségügyi, szociális ellátás	16,7	61,1	22,2	100,0
Művészet, szórakoztatás, szabad idő	10,0	90,0	0,0	100,0
Egyéb szolgáltatás	14,3	67,9	17,9	100,0
Összesen	9,8	65,2	25,0	100,0

TEÁOR '08 szerint

2012. III. negyedéves munkaerő-gazdálkodási felmérés alapján.

2012. III. n. év

Közfoglalkoztatással együtt

Három hónap múlva várható létszámmozgások foglalkozásonként

Foglalkozások *	Bács-Kiskun		
	belépő fő	kilépő fő	Egyenleg
Gazdasági, ktgvetési szerv.vezetoje (igazgató,elnök,üggyv.ig)	0	1	-1
Mg-i,erdészeti,halászati és vadászati tev.folyt.egys.vezeto	0	1	-1
Ipari tevékenységet folytató egység vezetője	1	1	0
Építőipari tevékenységet folytató egység vezetője	0	1	-1
Szállítási, logisztikai és raktározási tevékenységet folytató	1	0	1
Oktatási-nevelési tevékenységet folytató egység vezetője	0	2	-2
Egyéb szolgáltatást nyújtó egység vezetője	1	1	0
Kereskedelmi tevékenységet folytató egység vezetője	0	1	-1
Számviteli és pénzügyi tevékenységet folytató egység vezetője	0	4	-4
Egyéb gazdasági tevékenységet segítő egység vezetője	1	0	1
Élelmiszer-ipari mérnök	2	1	1
Építésmérnök	1	1	0
Építőmérnök	2	0	2
Vegyésmérnök	0	1	-1
Gépésmérnök	1	2	-1
Villamosmérnök (elektronikai mérnök)	1	0	1
Mezőgazdasági mérnök	0	1	-1
Egyéb, máshova nem sorolható mérnök	1	0	1
Rendszerelemző (informatikai)	1	0	1
Egyéb adatbázis- és hálózati elemző, üzemeltető	0	1	-1
Általános orvos	8	0	8
Dietetikus és táplálkozási tanácsadó	3	0	3
Egyetemi, fõiskolai oktató, tanár	9	1	8
Középfokú tanár	3	0	3
Középfokú nevelési-oktatási intézményi szakoktató, gyakorlat	1	0	1
Általános iskolai tanár, tanító	10	7	3
Csecsemõ- és kisgyermeknevelõ, óvodapedagógus	0	22	-22
Egyéb szakképzett oktató, nevelõ	4	4	0
Kereskedelmi tervezõ, szervezõ	2	1	1
Pszichológus	1	0	1
Kulturális szervezõ	0	3	-3
Egyéb magasan képzett ügyintéző	3	0	3
Élelmiszer-ipari technikus	3	0	3
Vegyésztechnikus	0	1	-1
Építő- és építésztechnikus	2	0	2
Mezőgazdasági technikus	1	0	1
Minőségbiztosítási technikus	4	1	3
Muszaki rajzoló, szerkesztõ	1	0	1
Egyéb, máshova nem sorolható technikus	2	0	2
Informatikai és kommunikációs rendszereket kezelõ technikus	1	1	0
Munka- és termelészervezõ	2	4	-2
Egyéb muszaki foglalkozású	1	3	-2
Feldolgozóipari szakmai irányító, felügyelõ	1	0	1
Építőipari szakmai irányító, felügyelõ	0	1	-1
Ápoló, szakápoló	8	4	4
Általános egészségügyi asszisztens	3	1	2
Gyógyszertári és gyógyszerellátási asszisztens	0	1	-1

9. sz. melléklet folytatás

Foglalkozások	Bács-Kiskun		
	belépő fő	kilépő fő	Egyenleg
Fizioterápiás asszisztens, masször	1	0	1
Egyéb, humánegészségügyhöz kapcsolódó foglalkozású	1	1	0
Oktatási asszisztens	1	0	1
Szociális segítő	1	1	0
Szociális gondozó, szakgondozó	9	6	3
Pénzügyi ügyintéző (a pénzügyintézői ügyintéző kivételével)	0	2	-2
Pénzügyintéző	2	1	1
Számviteli ügyintéző	2	2	0
Statisztikai ügyintéző	0	1	-1
Kereskedelmi ügyintéző	5	3	2
Anyaggyártó, felvásárló	3	1	2
Ügynök (a biztosítási ügynök kivételével)	2	0	2
Lakberendező, dekorátor	0	1	-1
Egyéb művészeti és kulturális foglalkozású	1	2	-1
Egyéb ügyintéző	7	9	-2
Titkár(no)	1	3	-2
Általános irodai adminisztrátor	32	26	6
Adatrögzítő, kódoló	1	1	0
Könyvelő (analitikus)	1	3	-2
Bérelszámoló	1	3	-2
Pénzügyi, statisztikai, biztosítási adminisztrátor	0	1	-1
Egyéb számviteli foglalkozású	2	0	2
Iratkezelő, irattáros	2	2	0
Egyéb, máshova nem sorolható irodai, ügyviteli foglalkozású	8	7	1
Recepció	2	0	2
Szállodai recepció	0	1	-1
Ügyfél- (vevo)tájékoztató	1	1	0
Kereskedő	1	0	1
Bolti eladó	20	14	6
Bolti pénztáros, jegypénztáros	1	3	-2
Üzemanyagtöltő állomás kezelője	1	0	1
Egyéb, máshova nem sorolható kereskedelmi foglalkozású	3	0	3
Vendéglo	0	2	-2
Pincér	17	11	6
Szakács	16	6	10
Cukrász	0	1	-1
Manikűrös, pedikűrös	1	0	1
Egyéb személyi szolgáltatási foglalkozású			0
Gyermekfelügyelő, dajka	2	13	-11
Segédápoló, mutossegéd	19	10	9
Egyéb személygondozási foglalkozású	1	0	1
Épületgondnok	1	1	0
Vagyonor, testőr	3	0	3
Temetkezési foglalkozású	0	1	-1
Egyéb, máshova nem sorolható szolgáltatási foglalkozású	2	4	-2
Szántóföldinövény-termeszto	2	0	2
Dísznövény-, virág- és faiskolai kertész, csemetenevelő	1	2	-1
Egyéb növénytermesztési foglalkozású	5	34	-29
Szarvasmarha-, ló-, sertés-, juhtartó és -tenyésztő	3	1	2
Baromfitartó és -tenyésztő	0	5	-5
Húsfeldolgozó	3	30	-27

9. sz. melléklet folytatás

Foglalkozások	Bács-Kiskun		
	belépő fő	kilépő fő	Egyenleg
Gyümölcs- és zöldségfeldolgozó, -tartósító	11	2	9
Pék, édesiparitermék-gyártó	14	11	3
Borász és egyéb szeszesital-gyártó, szikvízkészítő	1	0	1
Szabó, varró	31	7	24
Bútorasztalos	0	1	-1
Kárpitos	0	1	-1
Lakatos	22	14	8
Szerszámkészítő	0	1	-1
Forgácsoló	16	13	3
Fémcsiszoló, köszörüs, szerszámköszörüs	5	4	1
Hegesztő, lángvágó	15	4	11
Festékszóró, fényező	7	2	5
Fém- és egyéb tartószerkezet-szerelő	2	2	0
Gépjármű- és motorkarbantartó, -javító	7	6	1
Mezogazdasági és ipari gép (motor) karbantartója, javítója	12	3	9
Mechanikaigép-karbantartó, -javító (muszerész)	0	1	-1
Villamos gépek és készülékek muszerése, javítója	3	0	3
Informatikai és telekommunikációs berendezések muszerése, j	0	1	-1
Elektromoshálózat-szerelő, -javító	3	0	3
Komuves	16	22	-6
Gipszkartonozó, stukkózó			0
Ács	4	0	4
Épületasztalos	3	0	3
Vezeték- és csőhálózat-szerelő (víz, gáz, fűtés)	2	2	0
Épületvillamossági szerelő, villanyszerelő	7	3	4
Burkoló	1	0	1
Festő és mázoló	13	10	3
Kofaragó, muköves	1	0	1
Egyéb, máshova nem sorolható ipari és építőipari foglalkozás	2	1	1
Élelmiszer-, italgyártó gép kezelője	2	2	0
Textilipari gép kezelője és gyártósor mellett dolgozó	2	0	2
Ruházati gép kezelője és gyártósor mellett dolgozó	14	19	-5
Cipogyártó gép kezelője és gyártósor mellett dolgozó	8	3	5
Fafeldolgozó gép kezelője és gyártósor mellett dolgozó	3	1	2
Muanyagtermék-gyártó gép kezelője	17	0	17
Fémfeldolgozó gép kezelője	10	2	8
Fémmegmunkáló, felületkezelő gép kezelője	12	5	7
Egyéb, máshova nem sorolható feldolgozóipari gép kezelője	8	7	1
Mechanikaigép-összeszerelő	3	0	3
Egyéb termék-összeszerelő	4	5	-1
Vízgázdálkodási gép kezelője	1	0	1
Kazánigépező	0	1	-1
Csomagoló-, palackozó- és címkézőgép kezelője	3	0	3
Mosodai gép kezelője	1	1	0
Személygépkocsi-vezető	1	0	1
Tehergépkocsi-vezető, kamionsofor	30	14	16
Autóbuszvezető	23	7	16
Egyéb járművezető és kapcsolódó foglalkozású	1	1	0
Mezogazdasági, erdőgazdasági, növényvédő gép kezelője	3	4	-1
Földmunkagép és hasonló könnyű- és nehézgép kezelője	3	1	2
Köztisztasági, településtisztasági gép kezelője	0	1	-1
Targoncavezető	8	1	7
Háztartási takarító és kisegítő	0	1	-1
Intézményi takarító és kisegítő	31	19	12
Egyéb takarító és kisegítő	71	56	15
Szemégyűjtő, utcasepro	26	25	1
Hulladékostályozó	5	0	5
Rakodómunkás	8	9	-1
Pultfeltöltő, árufeltöltő	2	1	1
Kézi csomagoló	5	26	-21

Foglalkozások	Bács-Kiskun		
	belépő fő	kilépő fő	Egyenleg
Portás, telepor, egyszerű or	4	6	-2
Mézőóra-leolvasó és hasonló egyszerű foglalkozású	0	2	-2
Hivatalsegéd, kézbesítő	0	4	-4
Konyhai kisegítő	37	8	29
Háztartási alkalmazott			0
Parkolóor	5	0	5
Egyéb, máshova nem sorolható egyszerű szolgáltatási és száll	84	277	-193
Egyszerű ipari foglalkozású	64	47	17
Kubikos	60	56	4
Egyéb egyszerű építőipari foglalkozású	13	0	13
Egyszerű mezőgazdasági foglalkozású	5	0	5
Egyszerű erdészeti, vadászati és halászati foglalkozású	3	3	0
Bács-Kiskun megye összesen	1052	1016	36

* FEOR 2008

Várható nagyobb létszámmozgások a következő 3 hónapban

Foglalkozások	Bács-Kiskun		
	belépő fő	kilépő fő	Egyenleg
Csecsemő- és kisgyermeknevelő, óvodapedagógus	0	22	-22
Általános irodai adminisztrátor	32	26	6
Bolti eladó	20	14	6
Egyéb növénytermesztési foglalkozású	5	34	-29
Húsfeldolgozó	3	30	-27
Szabó, varró	31	7	24
Lakatos	22	14	8
Komuves	16	22	-6
Tehergépkocsi-vezető, kamionsofor	30	14	16
Autóbuszvezető	23	7	16
Intézményi takarító és kisegítő	31	19	12
Egyéb takarító és kisegítő	71	56	15
Szemégyűjtő, utcasepro	26	25	1
Kézi csomagoló	5	26	-21
Konyhai kisegítő	37	8	29
Egyéb, máshova nem sorolható egyszerű szolgáltatási és száll	84	277	-193
Egyszerű ipari foglalkozású	64	47	17
Kubikos	60	56	4

2012. III. n. év

Közfoglalkoztatás nélkül

Három hónap múlva várható létszámmozgások foglalkozásonként

Foglalkozások *	Bács-Kiskun		
	belépő fő	kilépő fő	Egyenleg
Gazdasági, kgtvetési szerv.vezetoje (igazgató,elnök,üggy.ig)	0	1	-1
Mg-i,erdészeti,halászati és vadászati tev.folyt.egys.vezeto	0	1	-1
Ipari tevékenységet folytató egység vezetője	1	1	0
Építőipari tevékenységet folytató egység vezetője	0	1	-1
Szállítási, logisztikai és raktározási tevékenységet folytat	1	0	1
Oktatási-nevelési tevékenységet folytató egység vezetője	0	2	-2
Egyéb szolgáltatást nyújtó egység vezetője	1	1	0
Kereskedelmi tevékenységet folytató egység vezetője	0	1	-1
Számviteli és pénzügyi tevékenységet folytató egység vezetőj	0	4	-4
Egyéb gazdasági tevékenységet segítő egység vezetője	1	0	1
Élelmiszer-ipari mérnök	2	1	1
Építésmérnök	1	1	0
Építőmérnök	2	0	2
Vegyésmérnök	0	1	-1
Gépésmérnök	1	2	-1
Villamosmérnök (elektronikai mérnök)	1	0	1
Mezőgazdasági mérnök	0	1	-1
Egyéb, máshova nem sorolható mérnök	1	0	1
Rendszerelemző (informatikai)	1	0	1
Egyéb adatbázis- és hálózati elemző, üzemeltető	0	1	-1
Általános orvos	8	0	8
Dietetikus és táplálkozási tanácsadó	3	0	3
Egyetemi, foiskolai oktató, tanár	9	1	8
Középiskolai tanár	3	0	3
Középfokú nevelési-oktatási intézményi szakoktató, gyakorlat	1	0	1
Általános iskolai tanár, tanító	10	7	3
Csecsemo- és kisgyermeknevelő, óvodapedagógus	0	22	-22
Kereskedelmi tervező, szervező	2	1	1
Kulturális szervező	0	3	-3
Egyéb magasan képzett ügyintéző	3	0	3
Élelmiszer-ipari technikus	3	0	3
Vegyésztechnikus	0	1	-1
Építő- és építésztechnikus	2	0	2
Mezőgazdasági technikus	1	0	1
Minőségbiztosítási technikus	4	1	3
Muszaki rajzoló, szerkesztő	1	0	1
Egyéb, máshova nem sorolható technikus	2	0	2
Informatikai és kommunikációs rendszereket kezelő technikus	1	0	1
Munka- és termelészervező	1	3	-2
Egyéb muszaki foglalkozású	1	3	-2
Feldolgozóipari szakmai irányító, felügyelő	1	0	1
Építőipari szakmai irányító, felügyelő	0	1	-1
Ápoló, szakápoló	8	4	4
Általános egészségügyi asszisztens	3	1	2
Gyógyszertári és gyógyszerellátási asszisztens	0	1	-1
Fizioterápiás asszisztens, masször	1	0	1
Egyéb, humánegészségügyhöz kapcsolódó foglalkozású	1	1	0

10. sz. melléklet folytatás

Foglalkozások	Bács-Kiskun		
	belépő fő	kilépő fő	Egyenleg
Oktatási asszisztens	1	0	1
Szociális segítő	1	1	0
Szociális gondozó, szakgondozó	9	6	3
Pénzügyi ügyintéző (a pénzügyintézői ügyintéző kivételével)	0	2	-2
Pénzügyintézői ügyintéző	2	1	1
Számviteli ügyintéző	2	2	0
Statisztikai ügyintéző	0	1	-1
Kereskedelmi ügyintéző	5	3	2
Anyaggazdálkodó, felvásárló	3	1	2
Ügynök (a biztosítási ügynök kivételével)	2	0	2
Lakberendező, dekorátor	0	1	-1
Egyéb ügyintéző	6	8	-2
Titkár(no)	1	3	-2
Általános irodai adminisztrátor	13	8	5
Könyvelő (analitikus)	1	3	-2
Bérelszámoló	1	3	-2
Pénzügyi, statisztikai, biztosítási adminisztrátor	0	1	-1
Egyéb számviteli foglalkozású	2	0	2
Iratkezelő, irattáros	2	2	0
Egyéb, máshova nem sorolható irodai, ügyviteli foglalkozású	5	5	0
Recepció	2	0	2
Szállodai recepció	0	1	-1
Ügyfél- (vevo)tájékoztató	1	1	0
Kereskedő	1	0	1
Bolti eladó	20	14	6
Bolti pénztáros, jegypénztáros	1	3	-2
Üzemanyagtöltő állomás kezelője	1	0	1
Egyéb, máshova nem sorolható kereskedelmi foglalkozású	3	0	3
Vendéglo	0	2	-2
Pincér	17	11	6
Szakács	16	6	10
Cukrász	0	1	-1
Manikűrös, pedikűrös	1	0	1
Gyermekfelügyelő, dajka	0	12	-12
Segédápoló, mutossegéd	9	1	8
Vagyonor, testőr	3	0	3
Temetkezési foglalkozású	0	1	-1
Egyéb, máshova nem sorolható szolgáltatási foglalkozású	2	4	-2
Szántóföldinövény-termeszto	2	0	2
Dísnövény-, virág- és faiskolai kertész, csemetenevelő	1	2	-1
Egyéb növénytermesztési foglalkozású	2	1	1
Szarvasmarha-, ló-, sertés-, juhtartó és -tenyésztő	3	1	2
Baromfitartó és -tenyésztő	0	5	-5
Húsfeldolgozó	3	30	-27
Gyümölcs- és zöldségfeldolgozó, -tartósító	11	2	9
Pék, édesipartermék-gyártó	14	11	3
Borász és egyéb szeszital-gyártó, szikvízkészítő	1	0	1
Szabó, varró	31	7	24
Bútorasztalos	0	1	-1
Kárpitos	0	1	-1
Lakatos	22	13	9

10. sz. melléklet folytatás

Foglalkozások	Bács-Kiskun		
	belépő fő	kilépő fő	Egyenleg
Textilipari gép kezelője és gyártósor mellett dolgozó	0	-5	-5
Vegyészmunkás	0	-1	-1
Kereskedelmi tervező, szervező	3	-6	-3
Szoftverfejlesztő	2	-3	-1
Tetőfedő	2	0	2
Szilárdásvány-kitermelő gép kezelője (szén, kő)	0	-1	-1
Építő- és építészmunkás	1	0	1
Gyógytornász	1	0	1
Iratkezelő, irattáros	0	-1	-1
Anyaggazdálkodó, felvásárló	1	-2	-1
Elektromoshálózat-szerelő, -javító	1	0	1
Értékesítési és marketingtevékenységet folytató egységvezető	4	-5	-1
Mezőgazdasági és ipari gép (motor) karbantartója	6	-4	2
Famegmunkáló	0	-1	-1
Középfokú nevelési-oktatási intézményi szakoktató	0	-8	-8
Bérelszámoló	1	-3	-2
Épületasztalos	2	-3	-1
Egyetemi, főiskolai oktató, tanár	2	-5	-3
Élelmiszer-, italgyártó gép kezelője	1	-5	-4
Temetkezési foglalkozású	1	0	1
Pénzügyi, statisztikai, biztosítási adminisztrátor	1	0	1
Szociális munkás és tanácsadó	0	-1	-1
Középfokú tanár	1	-1	0
Minőségbiztosítási technikus	1	0	1
Mechanikaigép-összeszerelő	5	-5	0
Gyümölcs- és zöldségfeldolgozó, -tartósító	0	-1	-1
Ruházati gép kezelője és gyártósor mellett dolgozó	7	-7	0
Villamosberendezés-összeszerelő	1	-2	-1
Egyszerű erdészeti, vadászati és halászati foglalkozású	0	-1	-1
Gépészmérnök	1	-1	0
Piacutató, reklám- és marketingtevékenységet folytató	1	-1	0
Egészségügyi dokumentátor	0	-1	-1
Gumitermékgyártó gép kezelője	1	-3	-2
Épületgondnok	0	-2	-2
Vezető takarító	2	0	2
Villamosmérnök (elektronikai mérnök)	1	0	1
Vagyonőr, testőr	2	0	2
Járműtakarító	3	-2	1
Üzemanyagtöltő állomás kezelője	2	-1	1
Egyéb igazgatási és jogi asszisztens	0	-1	-1
Kontroller	1	0	1
Vezető eladó	0	-1	-1
Egyéb növénytermesztési foglalkozású	6	0	6
Cipőgyártó gép kezelője és gyártósor mellett dolgozó	6	-1	5
Szülész(nő) (felsőfokú képzettséghez kapcsolódó)	0	-1	-1
Hivatalsegéd, kézbesítő	1	-1	0
Fémfeldolgozó gép kezelője	6	-2	4
Mérőóra-leolvasó és hasonló egyszerű foglalkozású	1	-1	0
Szerszámkészítő	3	0	3
Általános iskolai tanár, tanító	1	-12	-11
Adatrögzítő, kódoló	1	-2	-1
Egyéb művészeti és kulturális foglalkozású	1	-1	0
Egyéb számviteli foglalkozású	0	-1	-1
Mezőgazdasági technikus	1	-2	-1
Egészségügyi tevékenységet folytató egység vezetője	0	-1	-1
Pultfeltöltő, árufeltöltő	1	0	1
Egyéb szakképzett oktató, nevelő	0	-1	-1
Ügynök (a biztosítási ügynök kivételével)	1	0	1
Egyéb személygondozási foglalkozású	1	0	1
Burkoló	1	0	1

10. sz. melléklet folytatás

Foglalkozások	Bács-Kiskun		
	belépő fő	kilépő fő	Egyenleg
Szerszámkészítő	0	1	-1
Forgácsoló	16	13	3
Fémcsiszoló, köszörus, szerszámköszörus	5	4	1
Hegesztő, lángvágó	15	4	11
Festékszóró, fényező	7	2	5
Fém- és egyéb tartószerkezet-szerelő	2	2	0
Gépjármű- és motorkarbantartó, -javító	7	6	1
Mezogazdasági és ipari gép (motor) karbantartója, javítója	12	3	9
Mechanikaigép-karbantartó, -javító (múszerezés)	0	1	-1
Villamos gépek és készülékek múszerezése, javítója	3	0	3
Informatikai és telekommunikációs berendezések múszerezése, j	0	1	-1
Elektromoshálózat-szerelő, -javító	3	0	3
Komuves	16	8	8
Ács	4	0	4
Épületasztalos	3	0	3
Vezeték- és csőhálózat-szerelő (víz, gáz, futás)	2	2	0
Épületvillamosság szerelő, villanyszerelő	6	2	4
Burkoló	1	0	1
Festo és mázó	9	6	3
Kofaragó, muköves	1	0	1
Egyéb, máshova nem sorolható ipari és építőipari foglalkozás	2	1	1
Élelmiszer-, italgyártó gép kezelője	2	2	0
Textilipari gép kezelője és gyártósor mellett dolgozó	2	0	2
Ruházati gép kezelője és gyártósor mellett dolgozó	14	19	-5
Cipogyártó gép kezelője és gyártósor mellett dolgozó	8	3	5
Fafeldolgozó gép kezelője és gyártósor mellett dolgozó	3	1	2
Műanyagtermék-gyártó gép kezelője	17	0	17
Fémfeldolgozó gép kezelője	10	2	8
Fémmegmunkáló, felületkezelő gép kezelője	12	5	7
Egyéb, máshova nem sorolható feldolgozóipari gép kezelője	8	7	1
Mechanikaigép-összeszerelő	3	0	3
Egyéb termék-összeszerelő	4	5	-1
Vízgyátlakodási gép kezelője	1	0	1
Kazángépkezelő	0	1	-1
Csomagoló-, palackozó- és címkézőgép kezelője	3	0	3
Személygépkocsi-vezető	1	0	1
Tehergépkocsi-vezető, kamionsofor	29	14	15
Autóbuszvezető	23	7	16
Egyéb járművezető és kapcsolódó foglalkozású	1	1	0
Mezogazdasági, erdogazdasági, növényvédő gép kezelője	3	4	-1
Földmunkagép és hasonló könnyű- és nehézgép kezelője	3	1	2
Köztisztasági, településtisztasági gép kezelője	0	1	-1
Targoncavezető	8	1	7
Háztartási takarító és kisegítő	0	1	-1
Intézményi takarító és kisegítő	10	7	3
Egyéb takarító és kisegítő	5	1	4
Hulladékosztályozó	5	0	5
Rakodómunkás	8	9	-1
Pultfeltöltő, árufeltöltő	2	1	1
Kézi csomagoló	5	26	-21
Portás, telepor, egyszerű or	2	3	-1
Mérolóra-leolvasó és hasonló egyszerű foglalkozású	0	2	-2
Konyhai kisegítő	36	6	30
Parkolóor	5	0	5
Egyéb, máshova nem sorolható egyszerű szolgáltatási és száll	15	14	1
Egyszerű ipari foglalkozású	64	46	18
Egyéb egyszerű építőipari foglalkozású	13	0	13
Egyszerű mezogazdasági foglalkozású	5	0	5
Bács-Kiskun megye összesen	749	497	252

* FEOR 2008

Várható nagyobb létszámmozgások a következő 3 hónapban

Foglalkozások	Bács-Kiskun		
	belépő fő	kilépő fő	Egyenleg
Csecsemo- és kisgyermeknevelő, óvodapedagógus	0	22	-22
Bolti eladó	20	14	6
Húsfeldolgozó	3	30	-27
Szabó, varró	31	7	24
Tehergépkocsi-vezető, kamionsofor	29	14	15
Autóbuszvezető	23	7	16
Kézi csomagoló	5	26	-21
Konyhai kisegítő	36	6	30
Egyszerű ipari foglalkozású	64	46	18

2012. III. n. év

Közfoglalkoztatás

Három hónap múlva várható létszámmozgások foglalkozásonként

Foglalkozások *	Bács-Kiskun		
	belépő fő	kilépő fő	Egyenleg
Egyéb szakképzett oktató, nevelő	4	4	0
Pszichológus	1	0	1
Informatikai és kommunikációs rendszereket kezelő technikus	0	1	-1
Munka- és termelészervező	1	1	0
Egyéb művészeti és kulturális foglalkozású	1	2	-1
Egyéb ügyintéző	1	1	0
Általános irodai adminisztrátor	19	18	1
Adatrögzítő, kódoló	1	1	0
Egyéb, máshova nem sorolható irodai, ügyviteli foglalkozású	3	2	1
Gyermekfelügyelő, dajka	2	1	1
Segédápoló, mutossegéd	10	9	1
Egyéb személygondozási foglalkozású	1	0	1
Épületgondnok	1	1	0
Egyéb növénytermesztési foglalkozású	3	33	-30
Lakatos	0	1	-1
Komuves	0	14	-14
Épületvillamossági szerelő, villanyszerelő	1	1	0
Festo és mázó	4	4	0
Mosodai gép kezelője	1	1	0
Tehergépkocsi-vezető, kamionsofor	1	0	1
Intézményi takarító és kisegítő	21	12	9
Egyéb takarító és kisegítő	66	55	11
Szeméttgyűjtő, utcasepro	26	25	1
Portás, telepor, egyszerű or	2	3	-1
Hivatalsegéd, kézbesítő	0	4	-4
Konyhai kisegítő	1	2	-1
Egyéb, máshova nem sorolható egyszerű szolgáltatási és száll	69	263	-194
Egyszerű ipari foglalkozású	0	1	-1
Kubikos	60	56	4
Egyszerű erdészeti, vadászati és halászati foglalkozású	3	3	0
Bács-Kiskun megye összesen	303	519	-216

* FEOR 2008

Az NFSZ szolgáltatások és támogatások használatának fontossági sorrendje a megkérdezett munkáltatók körében, 2012 *
válaszadók száma

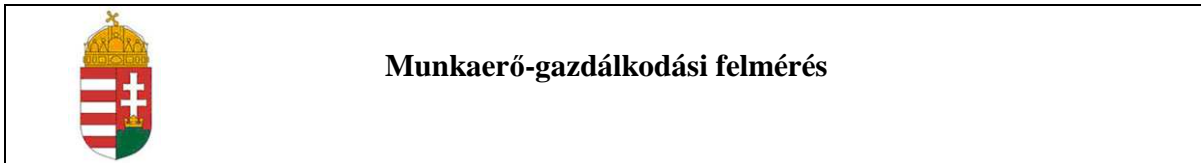
Megnevezés	nagyon fontos	fontos	egyáltalán nem fontos	nem ismert	nem válaszolt	összes
START kártya család	394	172	24	8	145	743
Bér-, bérköltség támogatás	392	153	18	9	171	743
Munkahelymegőrzés támogatása	201	221	36	21	264	743
Bérkompenzáció támogatás	266	212	34	23	208	743
Munkahelyteremtő beruházás támogatása	124	242	57	30	290	743
Tájékoztatás a munkaerő-piacról, az álláskeresők összetételéről	49	287	123	13	271	743
Foglalkoztatással kapcsolatos jogszabályok ismertetése	157	315	32	8	231	743
Megfelelő munkaerő biztosítása (munkaközvetítés)	201	292	49	6	195	743
Foglalkoztatáshoz kapcsolódó tanácsadás, szakmai segítségnyújtás	107	313	50	8	265	743
Szolgáltatás, segítségnyújtás, melyre Önnek szüksége lenne:	1	3	1	4	734	743
Egyéb támogatási formák		1			742	743

* rangsor lehetőség 3 skálás

Az NFSZ szolgáltatások és támogatások használatának sorreniségének megoszlása a megkérdezett munkáltatók körében, 2012

%

Megnevezés	nagyon fontos	fontos	egyáltalán nem fontos	nem ismert	nem válaszolt	összes
START kártya család	53,0	23,1	3,2	1,1	19,5	100,0
Bér-, bérköltség támogatás	52,8	20,6	2,4	1,2	23,0	100,0
Munkahelymegőrzés támogatása	27,1	29,7	4,8	2,8	35,5	100,0
Bérkompenzáció támogatás	35,8	28,5	4,6	3,1	28,0	100,0
Munkahelyteremtő beruházás támogatása	16,7	32,6	7,7	4,0	39,0	100,0
Tájékoztatás a munkaerő-piacról, az álláskeresők összetételéről	6,6	38,6	16,6	1,7	36,5	100,0
Foglalkoztatással kapcsolatos jogszabályok ismertetése	21,1	42,4	4,3	1,1	31,1	100,0
Megfelelő munkaerő biztosítása (munkaközvetítés)	27,1	39,3	6,6	0,8	26,2	100,0
Foglalkoztatáshoz kapcsolódó tanácsadás, szakmai segítségnyújtás	14,4	42,1	6,7	1,1	35,7	100,0
Szolgáltatás, segítségnyújtás, melyre Önnek szüksége lenne:	0,1	0,4	0,1	0,5	98,8	100,0
Egyéb támogatási formák	0,0	0,1	0,0	0,0	99,9	100,0



1. JELENLEGI LÉTSZÁM ADATAI

1.1 Jelenlegi statisztikai állományi létszám 2012.06.30.-án (KÖZFOGLALKOZTATOTTAK NÉLKÜL):	
1.2 Közfoglalkoztatottak jelenlegi létszáma (2012.06.30.-án):	

2. KÖVETKEZŐ 3 HÓNAP LÉTSZÁM ADATAI KÖZFOGLALKOZTATOTTAK NÉLKÜL

2.1 Kérjük sorolja fel a következő három hónapban alkalmazásra kerülő (belépő), illetve megszűnő munkaviszonyú (kilépő) munkavállalók munkakörét és létszámát.

FEOR száma	Foglalkozás megnevezése	Belépő (fő)	Kilépő (fő)
2.2 Várható statisztikai állományi létszám 2012.09.30.-án (=jelenlegi létszám + összes belépő -összes kilépő):			

3. KÖZFOGLALKOZTATOTTAK KÖVETKEZŐ 3 HAVI LÉTSZÁM ADATAI

3.1 Kérjük adja meg a 2012.06.31.-e és 2012.09.30.-a között alkalmazásra kerülő KÖZFOGLALKOZTATOTTI (belépő), illetve megszűnő KÖZFOGLALKOZTATOTTI jogviszonyú (kilépő) munkavállalók munkakörét

FEOR száma	Foglalkozás megnevezése	Belépő (fő)	Kilépő (fő)
3.2 Közfoglalkozottak 2012.09.30.-án várható létszáma (=jelenlegi létszám + összes belépő -összes kilépő):			

4. A 12 HÓNAP MÚLVA VÁRHATÓ LÉTSZÁM ADATOK

4.1 Statisztikai állományi létszám (2013.06.30.-án) (KÖZFOGLALKOZTATOTTAK NÉLKÜL)	
4.2 Közfoglalkoztatottak várható létszáma (2013.06.30.-án)	

5. Kérjük mondja meg, hogy melyeket használja az NFSZ szolgáltatások és aktív eszközei közül, kérjük a felsoroltakat

rangsorolja az alábbiak szerint: 1- nagyon fontos; 2- fontos; 3- egyáltalán nem fontos; 0- nem ismerjük a támogatási formát

START kártya család	Bér-, bérkötség támogatás
Munkahelymegőrzés támogatása	Bérkompenzáció támogatás
Munkahelyteremtő beruházás támogatása	Tájékoztatás a munkaerő-piacról, az álláskeresők összetételéről
Foglalkoztatással kapcsolatos jogszabályok ismertetése	Megfelelő munkaerő biztosítása (munkaközvetítés)
Foglalkoztatáshoz kapcsolódó tanácsadás, szakmai segítségnyújtás	
Szolgáltatás, segítségnyújtás, melyre Önnek szüksége lenne:	Egyéb támogatási formák