



BÁCS-KISKUN MEGYEI KORMÁNYHIVATAL
Munkaügyi Központja



**NEGYEDÉVES MUNKAERŐ-
GAZDÁLKODÁSI**

**FELMÉRÉS EREDMÉNYE
BÁCS-KISKUN MEGYÉBEN**

2012. második
negyedévben

Kecskemét, 2012. május

Készült

A BÁCS-KISKUN MEGYEI KORMÁNYHIVATAL

MUNKAÜGYI KÖZPONTJÁBAN

KOLLÁR PÉTER
igazgató

Elemző: Brandicsné Urbán Anikó

Tartalomjegyzék

Bevezető	4
1. A munkaerő-piaci helyzet bemutatása	4
a) A felmérésben résztvevő foglalkoztatók jellemzői.....	5
b) A következő három hónap várható trendje	7
c) Túl kínálati foglalkozások.....	10
d) Keresett foglalkozások.....	11
e) Az egy év múlva várható trendek	11
f) A felmérésben részt vett munkáltatóknál alkalmazott atipikus foglalkoztatási formák	13
2. Megyei állás kínálat bemutatása	13
a) Az összes állás kínálat a vonatkozó negyedévben.....	13
b) Az állás kínálatok összetétele	13
3. Egyéb események, rendezvények, a megye munkáltatói kapcsolatai az aktuális negyedévben	14
a) Rendezvények	14
b) Állás-, képzési börze, nyílt és információs napok.....	14
c) Szakmai napok, fórumok.....	15
d) Csoportos leépítés	15
e) Közfoglalkoztatás.....	15
Mellékletek	17

Bevezető

A munkáltatók körében végzett negyedéves munkaerő-gazdálkodási internetes felmérés 2005 közepétől negyedéves gyakorisággal történik. Bács-Kiskun megyében a munkaügyi szervezet kirendeltségei több mint három ezer munkáltatóval tartanak rendszeres kapcsolatot. A munkatársak 2012. április hónapban - a 11 munkaerő-piaci körzetben – több mint nyolcszáz munkáltatót kerestek meg, a felméréskor 766 cég válaszolt. Az idén lényegesen több szervezet bevonására került sor, ezáltal az együttműködő munkáltatók száma 13,5%-kal több, mint egy évvel ezelőtt, ugyan az előző negyedév óta négyvel kevesebb.

A munkáltatók legtöbbször Kecskemét (13,4%-a), Baja (13,3%-a), Kiskőrös (10,8%-a) és Kalocsa (10,4%-a) munkaerő-piaci körzethez tartozik. A foglalkoztatott létszámuk alapján a válaszadók legtöbbször a bajai, a kecskeméti, a kiskunfélegyházi és a kalocsai (24,5; 19,5; 11,8 és 9,7%-a) térség munkáltatója volt.

1. A munkaerő-piaci helyzet bemutatása

A megye **lakónépessége** 2011. január 1-jén 524,8 ezer fő¹ volt, 0,8 százalékkal kevesebb az egy évvel korábrinál. Az index rosszabb az országos átlagénál (fél százalékponttal). Bács-Kiskun megye munkavállaló korú népessége² 2011. év elején 355,4 ezer fő, fél százalékkal kevesebb, mint egy évvel ezelőtt. A megye teljes és munkavállaló korú népessége 5,2 és 5,3%-a az országosnak.

Gazdasági aktivitási adatok, I. negyedévben *

Megnevezés	Bács-Kiskun megye			Országosan			
	2011.	2012.	változás, %, %-pont	2011.	2012.	változás, %, %-pont	
gazdaságilag aktívak száma	213,4	214,4	0,5	4222,3	4295,4	1,7	
gazdaságilag inaktívak száma	190,2	185,8	-2,3	3460,2	3371,2	-2,6	
munkanélküliek száma (ILO)	ezzer fő	25,6	23,7	-7,4	489,8	504,1	2,9
foglalkoztatottak száma	187,8	190,7	1,5	3732,5	3791,3	1,6	
nyilvántartott álláskeresők száma **	38683	35275	-8,8	669288	628762	-6,1	
aktivitási arány	52,9	53,6	0,7	55,0	56,0	1,0	
foglalkoztatási arány	%	46,5	47,7	1,2	48,6	49,5	0,9
munkanélküliségi ráta	12,0	11,1	-0,9	11,6	11,7	0,1	

* KSH Munkaerő-felmérés.Stadat

** Nemzeti Munkaügyi Hivatal nyilvántartott álláskeresők 2012. I. éves átlag

A KSH lakossági megkérdezésen alapuló negyedévenkénti **munkaerő-felmérése** alapján 2012. I. negyedévben Bács-Kiskun megyében a foglalkoztatottak száma 190,7 ezer fő,

¹ KSH Stadat táblák

² Nemzeti Munkaügyi Hivatal

másfél százalékkal több, mint előző év azonos időszakában. A gazdaságilag aktívaké 214,4 ezer fő, ez utóbbiaknál fél százalékot meghaladó az emelkedés mértéke. Az aktivitási arány a megyében 2012. első negyedévében 53,6%-os volt, kissé több a 2011. azonos negyedévi 52,9%-nál. A megyében 2012. első negyedévben a munkanélküliek száma 23,7 ezer fő³ volt, 1,9 ezer fővel kevesebb az előző év hasonló időszakánál. A KSH módszertana alapján számított munkanélküliségi ráta Bács-Kiskun megyében 2012. I. negyedévben 11,1% volt, majdnem egy százalékponttal alacsonyabb, mint 2011. év azonos negyedévében. A foglalkoztatási arány (47,7%) egy év alatti 1,2 százalékpontos emelkedése ellenére – az országos átlagnál – 1,8 százalékponttal alacsonyabb a megyében.

Míg a teljes és a munkavállaló korú népesség, a gazdaságilag aktívak, a foglalkoztatottak - az országosból - öt százalék körüli aránya található Bács-Kiskun megyében, sőt a nyilvántartott álláskeresők és az inaktívak öt és fél százaléka, addig az alkalmazottaknak négy százaléka talál munkahelyet a megyén belül.

Bács-Kiskun megyében **2012 áprilisában** előző hónaphoz képest és egyéves viszonylatban is csökkent a nyilvántartott álláskeresők száma. A zárónapon **31049 fő nyilvántartott álláskereső szerepelt a regiszterben**, az egy hónappal korábbi állapothoz képest **2192 fővel** (6,6%-kal), az egy évvel ezelőtti helyzethez viszonyítva pedig **3985 fővel** (11,4%-kal) kevesebb.

A megye *valamennyi munkaerő-piaci körzetében csökkent a munka nélkül lévők száma* mind a *múlt hónaphoz* (2,7-20,8% közötti ütemben), mind az *előző év azonos időszakához viszonyítva*, melynek mértéke 1,6-30,4% között van.

a) A felmérésben résztvevő foglalkoztatók jellemzői

Bács-Kiskun megyében	Vállalat méret	A mintában szereplő cégek		A foglalkoztatottak	
		száma	megoszlása, %	száma	megoszlása, %
a	Mikrovállalkozás (1-9 fő)	286	37,3	1512	4,3
	Kisvállalat (10-49 fő)	328	42,8	8374	23,8
	Középvállalat (50-249 fő)	132	17,2	15432	43,9
	Nagyvállalat (249 fő felett)	20	2,6	9820	27,9
	Összesen	766	100,0	35138	100,0

vett munkáltatók jelenlegi statisztikai létszáma – a megkérdezett cégeknél alkalmazásban álló közfoglalkoztatottak létszámával együtt - 35138 fő, ez a gazdaságilag aktív népesség 16,4%-a, a megyében alkalmazásban állók közel egyharmada.

³ ILO kritérium szerint. KSH Munkaerő-felmérés.

Míg a felmérésben résztvevő munkáltatók többnyire kis (43%) és mikrovállalkozás (37%) az általuk foglalkoztatott létszám megoszlása fordított arányú, a többség (44%-a) közép és közel háromtizede nagyvállalatnál dolgozik. A mintában szereplő cégek kétötödhez közelítő mikrovállalkozások állományában a felmérésben résztvevő munkavállalói létszámnak alig több mint négy százaléka tartozik. A két és fél százalékot meghaladó nagyvállalatnál áll alkalmazásban, a megfigyelt kör közel háromtizede.

A negyedéves munkaerő-gazdálkodási felmérésben résztvevő szervezetek száma, megoszlása

Ág kód	Gazdasági ág *	Mikro		Kis		Közép		Nagy		Összesen	
		száma	%	száma	%	száma	%	száma	%	száma	%
A	Mezőgazdaság, erdőgazdálkodás, halászat	18	6,3	33	10,1	14	10,6	0	0,0	65	8,5
B	Bányászat, kőfejtés	0	0,0	0	0,0	0	0,0	0	0,0	0	0,0
C	Feldolgozóipar	41	14,3	112	34,1	54	40,9	11	55,0	218	28,5
D	Villamosenergia-, gáz-, gőzellátás, légkondicionálás Vízellátás, szennyvíz gyűjtése, kezelése, hulladékgazdálkodás, szennyeződésmentesítés	1	0,3	1	0,3	0	0,0	0	0,0	2	0,3
E	Építőipar	4	1,4	5	1,5	8	6,1	0	0,0	17	2,2
F	Kereskedelem, gépjárműjavítás	28	9,8	22	6,7	4	3,0	0	0,0	54	7,0
G	Szállítás, raktározás	77	26,9	56	17,1	17	12,9	2	10,0	152	19,8
H	Szálláshely-szolgáltatás, vendéglátás	5	1,7	13	4,0	0	0,0	2	10,0	20	2,6
I	Információ, kommunikáció	22	7,7	23	7,0	3	2,3	0	0,0	48	6,3
J	Pénzügyi, biztosítási tevékenység	5	1,7	0	0,0	0	0,0	0	0,0	5	0,7
K	Ingatlanügyletek	4	1,4	3	0,9	1	0,8	0	0,0	8	1,0
L	Szakmai, tudományos, műszaki tevékenység	3	1,0	6	1,8	3	2,3	0	0,0	12	1,6
M	Adminisztratív és szolgáltatást támogató tevékenység	27	9,4	7	2,1	1	0,8	1	5,0	36	4,7
N	Közigazgatás, védelem; kötelező társadalombiztosítás	8	2,8	7	2,1	0	0,0	0	0,0	15	2,0
O	Oktatás	6	2,1	19	5,8	12	9,1	0	0,0	37	4,8
P	Humán-egészségügyi, szociális ellátás	7	2,4	5	1,5	6	4,5	2	10,0	20	2,6
Q	Művészet, szórakoztatás, szabad idő	2	0,7	9	2,7	6	4,5	2	10,0	19	2,5
R	Egyéb szolgáltatás	9	3,1	1	0,3	1	0,8	0	0,0	11	1,4
S	Összesen	19	6,6	6	1,8	2	1,5	0	0,0	27	3,5
A-S	Összesen	286	100,0	328	100,0	132	100,0	20	100,0	766	100,0

* TEÁOR '08

A negyedéves felmérésben a munkaadók többségének működési területe a feldolgozóipar (közel háromtizede), a kereskedelem, gépjárműjavítás (egyötöde), a mezőgazdaság (nyolc és fél százaléka), és az építőipar (hét százaléka). A nagyvállalatok aránya a feldolgozóiparban (55%) domináns, a kereskedelem, gépjárműjavítás ágban a mikro és kisvállalkozások (27% és 17%) túlsúlya jellemző. A mezőgazdaság részesedése a közép-, kisvállalatok körében a legmagasabb: egyaránt egytized feletti, de a mezőgazdasági mikrovállalkozások a válaszadók gazdasági ágas megoszlásában meghaladják a hat százalékot.

A Bács-Kiskun megyében alkalmazásban állók többsége a feldolgozóiparban (háromtizedet meghaladó), a kereskedelem, gépjárműjavítás (12%), az oktatás, s a humán-egészségügyi, szociális ellátás (egyaránt egytized feletti) gazdasági ágakban dolgozik. A negyedéves felmérésben résztvevők többsége is részben hasonló területeken foglalkoztatott, azonban lényegesen nagyobb hányaduk munkahelye található a feldolgozóiparban (kétötödöt meghaladó), viszont a kereskedelem, gépjárműjavításban

dolgozók részaránya (egynyolcad) szinte azonos a megyei alkalmazottak azonos gazdasági ágára jellemző arányával. A negyedéves felvétel munkáltatóinál munkaviszonyban állók további többsége (11,1%-a) a közigazgatás intézményeinél (közfoglalkoztatással együtt) áll alkalmazásban, valamint 6,7%-a a humán-egészségügyi, szociális ellátásban található. A felméréskori létszám hét százaléka mezőgazdaságból él.

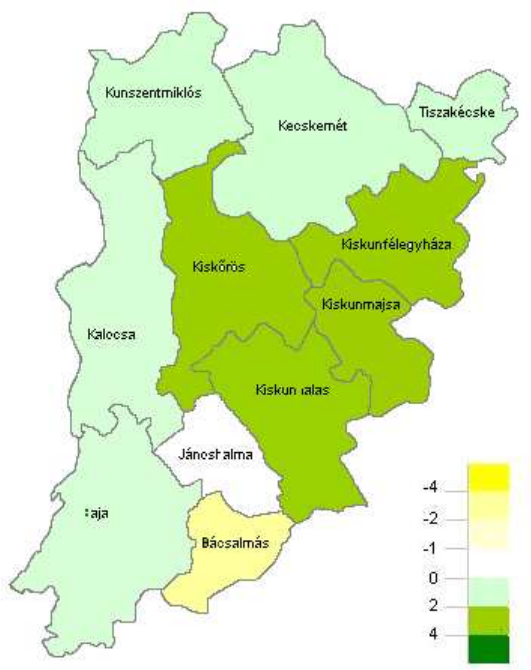
Az alkalmazásban állók száma, megoszlása gazdasági áganként

Ág kód	Gazdasági ág	Bács-Kiskun megyében alkalmazásban állók a/		A NMF-ben szereplő szervezeteknél foglalkoztattak b/		Minta-vételi arány, %
		száma	megoszlása,%	száma	megoszlása,%	
A	Mezőgazdaság, erdőgazdálkodás, halászat	6282	5,9	2484	7,1	39,5
B	Bányászat, kőfejtés	90	0,1		0,0	0,0
C	Feldolgozóipar	33204	31,0	14617	41,6	44,0
D	Villamosenergia-, gáz-, gőzellátás, légkondicionálás	193	0,2	21	0,1	10,9
E	Vízellátás, szennyvíz gyűjtése, kezelése, hulladékgyűjtés, szennyződésmosás	1943	1,8	935	2,7	48,1
F	Építőipar	5500	5,1	1036	2,9	18,8
G	Kereskedelem, gépjárműjavítás	13135	12,3	4344	12,4	33,1
H	Szállítás, raktározás	4184	3,9	1118	3,2	26,7
I	Szálláshely-szolgáltatás, vendéglátás	2987	2,8	829	2,4	27,8
J	Információ, kommunikáció	643	0,6	19	0,1	3,0
K	Pénzügyi, biztosítási tevékenység	965	0,9	183	0,5	19,0
L	Ingatlanügyletek	790	0,7	340	1,0	43,0
M	Szakmai, tudományos, műszaki tevékenység	1415	1,3	584	1,7	41,3
N	Adminisztratív és szolgáltatást támogató tevékenység	2209	2,1	187	0,5	8,5
O	Közigazgatás, védelem; kötelező társadalombiztosítás	8643	8,1	3904	11,1	45,2
P	Oktatás	11422	10,7	1556	4,4	13,6
Q	Humán-egészségügyi, szociális ellátás	11680	10,9	2361	6,7	20,2
R	Művészet, szórakoztatás, szabad idő	1253	1,2	205	0,6	16,4
S	Egyéb szolgáltatás	600	0,6	415	1,2	69,2
A-S	Összesen	107 138	100,0	35138	100,0	32,8

* TEÁOR '08

a/ KSH 2011. I-IV. n.év. gazdasági ágas bontásban legutolsó adat.

b/ NFSZ (Nemzeti Foglalkoztatási Szolgálat) 2012. áprilisi felmérés



b) A következő három hónap várható trendje

A negyedéves munkaerő-gazdálkodási felmérésben a válaszoló Bács-Kiskun megyei munkáltatók aktuális létszáma 35138 fő, amely április végétől számított három hónap múlva egy százalékkal lesz több, a várható létszám nagyságát 35476 főre becsülik.⁴ A megkérdezett munkáltatói kör kettő kirendeltségi körzet kivételével – az elmúlt negyedévi egygel szemben - valamennyi körzetben **létszámemelést**

⁴ Az elemzés adatai a felmérésben résztvevő munkáltatóknál alkalmazott közfoglalkoztatottak létszámát is tartalmazzák.

tervez az elkövetkező három hónapban. A Bácsalmás és Jánoshalma munkaerő-piaci térségben ellenben **csökkenést jeleztek**. A megkérdezett munkáltatók várakozásai nyomán a foglalkoztatás a megye körzeteinek többségében javulónak, kettőben romlónak tekinthető, a változások mértéke az 1. sz. mellékletben látható. A közfoglalkoztatás létszáma nélkül kisebb, 0,6%-os létszámemelkedés várható három hónap múlva.

A munkaerő-piaci térségek többségében a következő három hónapban főbb létszám bővítő kirendeltségi körzetek Kiskunfélegyháza, Kiskunmajsa és Kiskőrös 2,8; 2,7 és 2,1%-os mértékű létszámemelkedéssel számolnak. Kunszentmiklós és Bácsalmás környékén ellenben 2,8 és 0,3 százalékkal fogyatkozik a foglalkoztatotti létszám. (1. sz. melléklet)

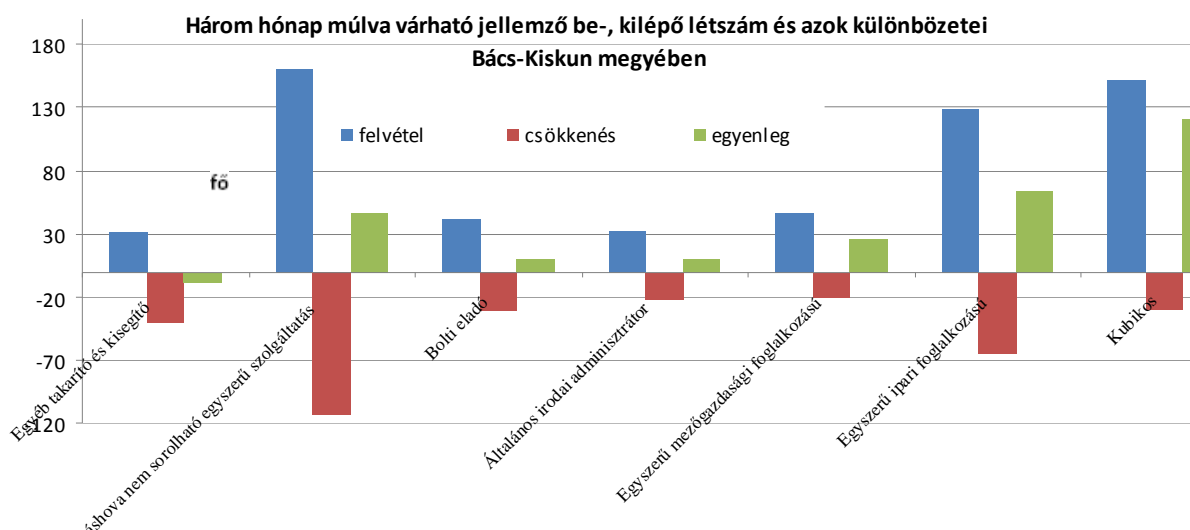
Az elkövetkező három hónapban a gazdálkodó szervezetek 1212 fő belépő létszámra számítanak, eközben megválnak munkáltatójától 874 fő, **össességében 338-an dolgoznak majd többen, mint a felmérés alkalmával.**

Az elkövetkező három hónapban a választ adó munkáltatók egyötöde **növeli**, egytizede **csökkenti** kívánja jelenlegi dolgozóinak számát, többségüké (hét-tizede) azonban **változatlan marad.** (8. sz. melléklet) A

A következő 3 hónap be-, kilépései a változás iránya szerint

Munkáltató	Belépő létszám		Kilépő létszám	
	fő	megoszlás %	fő	megoszlás %
Növekvő	714	58,9	182	20,8
Stagnáló	395	32,6	282	32,3
Csökkenő	103	8,5	410	46,9
Összesen	1212	100,0	874	100,0

következő három hónapban az összes belépő hattizede a növekvő vállalkozásoknál (a létszám változás alapján besorolt jellemző státusz szerint) létesít munkaviszonyt, a stagnálóknál közel egyharmada, valamint a csökkenőknél nyolc és fél százaléka jut munkahelyhez. A meglévő munkahelyüket elhagyók közel fele a csökkenő, egyötöde a növekvő, közel egyharmada a stagnáló cégektől lép ki a munkaerőpiacra.



A következő három hónapban **újonnan munkába** álló dolgozók⁵ többsége egyéb máshova nem sorolható egyszerű szolgáltatás jellegű munkát végez (161 fő) és kubikus (151 fő). További nagyobb létszám egyszerű ipari foglalkozású (129 fő), egyszerű mezőgazdasági foglalkozású (46 fő), bolti eladó (41 fő), általános irodai adminisztrátor (32 fő), egyéb takarító, kisegítő (31 fő), húsfeldolgozó (29 fő) és kézi csomagoló (25 fő) munkakörökben kezdi el munkáját.⁶ A tervezett beáramlók 13,3; 12,5; 10,6; 3,8; 3,4; 2,6; 2,6; 2,4 és 2,1%-a.

A **kisebb volumenű kilépők többségének** összetétele részben hasonló: egyéb máshova nem sorolható egyszerű szolgáltatási foglalkozások (13,0%: 114 fő), egyszerű ipari foglalkozású (7,4%: 65 fő), egyéb takarító, kisegítő (4,6%: 40 fő), bolti eladó (3,5%: 31 fő), kubikus (3,4%: 30 fő), konyhai kisegítő (3,1%: 27 fő), műanyagtermék-gyártó gépkezelő (2,9%: 25 fő), ifjúságsegítő (2,7%: 24 fő), általános irodai adminisztrátor és intézményi takarító, pék, édesipari termékgyártó (egyenként 2,5%: 22 fő), egyszerű mezőgazdasági foglalkozású (2,3%: 20 fő), tehergépkocsi vezető, kamionsofőr (2,2%: 19 fő). (9. sz. melléklet)

Amennyiben a közfoglalkoztatás létszámát nem vesszük figyelembe, **a versenyszféra főbb belépései** az elkövetkező 3 hónapban a következő: egyszerű ipari foglalkozású (128 fő), bolti eladó (41 fő), húsfeldolgozó (29 fő), egyéb takarító (27 fő), egyéb máshova nem sorolható egyszerű szolgáltatás jellegű munka (25 fő), kézi csomagoló (25 fő), egyéb termék összeszerelő és pincér (egyenként 22 fő), tehergépkocsi vezető, kamionsofőr (21 fő), lakatos, autóbuszvezető (egyenként 20 fő). Ez a belépések 15; 4,8; 3,4; 3,2; 2,9; 2,9; 2,6; 2,6; 2,5; 2,3; 2,3 százalékát jelenti.

Ugyanakkor megszűnik a munkaviszonya 64 fő egyszerű ipari foglalkozású dolgozónak, 31 fő bolti eladónak, 25 fő műanyagtermék-gyártó gépkezelőnek, 25 fő konyhai kisegítőnek, 24 fő ifjúságsegítőnek, 22 fő péknek, 19 fő tehergépkocsi vezető, kamionsofőrnek, 18 fő általános irodai adminisztrátornak, 18 fő egyéb termék összeszerelőnek, 16 fő húsfeldolgozónak. Ők az e körből kilépő létszám 9,8; 4,7; 3,8; 3,8; 3,7; 3,4; 2,9; 2,8; 2,8; 2,5 százalékát képezik. (10. sz. melléklet)

A következő három hónapban **létszámfelvétel a szezonálitáshoz igazodva elsősorban a feldolgozóiparban** (a belépő létszám 36,3%-a) várható. Ezen felül a közfoglalkoztatás dominanciájával összhangban a közigazgatásban a létszámfelvétel több mint egynegyede jelenik meg. További hét százalékát a szálláshely-szolgáltatás, vendéglátás és hat százalékát a kereskedelem, gépjárműjavítás ág területére veszik fel. A munkáltatók sorrendiségében **létszám leadást részben azonos területről**, az oktatás kivételével,

⁵ Közfoglalkoztatás létszámával együtt

⁶ FEOR '08 szerinti bontás: Foglalkozások Egységes Osztályozási Rendszere a KSH elnökének 7/2010. (IV. 23.) közleménye, 2011. január 1-től hatályos.

hasonló arányban jeleztek. Többnyire a feldolgozóiparból (egyharmada), a közigazgatásból (26%-a), az oktatásból (kilenc százaléka) és a kereskedelem, gépjárműjavítás ágból (kilépők 8,8%-a) távoznak. (A közigazgatás ág intenzív létszámforgalmát a mintában szereplő önkormányzatok létszámába beletartozó közfoglalkoztatás okozza.) (4. sz. melléklet) Közfoglalkoztatás létszáma nélkül is hasonló gazdasági ágas sorrend alakult ki a létszám felvételek és leadások körében. (5. sz. melléklet)

A felmérésben résztvevő munkáltatóknál a következő 3 hónapban várható felvételek és létszámcsökkenések vállalat méret szerint

Vállalat méret	A felvételek		A csökkenések	
	száma	megoszlása, %	száma	megoszlása, %
Mikrovállalkozás	164	13,5	53	6,1
Kisvállalat	377	31,1	290	33,2
Középvállalat	550	45,4	391	44,7
Nagyvállalat	121	10,0	140	16,0
Összesen	1212	100,0	874	100,0

A létszámforgalom nagyobb hányada mind a belépés, mind a kilépés esetében a közép és kisvállalkozásokat érinti. A három hónap múlva esedékes létszámfelvételek és leadások egyaránt 45%-a a

középvállalatoknál várható. Nagyobb létszámnövelők még a kisvállalatok, a belépők háromtizede ilyen kategóriájú munkaadónál kezd el dolgozni. Szintén a kisvállalkozásoktól lép ki több dolgozó, az eltávozók egyharmada. A mikro vállalkozások létszámmozgása lényegesen kisebb, a felvételeik száma és aránya lényegesen nagyobb, mint a leadásé. A nagyvállalatoknál ellenben számában és arányában a belépéseknél nagyobb létszámcsökkenésre lehet számítani.

c) Túlkínálati foglalkozások

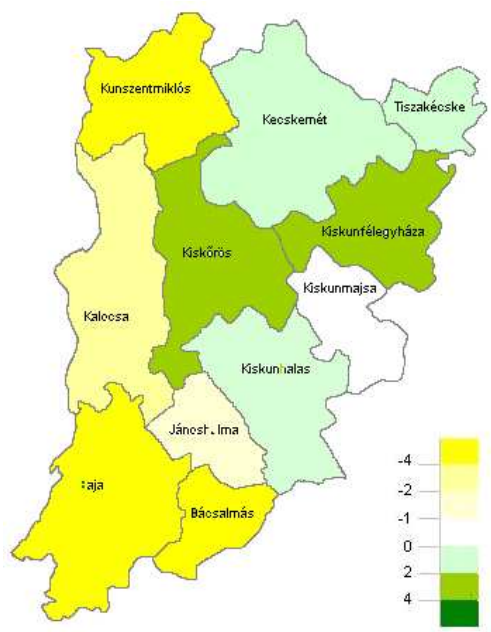
A túlkínálati foglalkozások **az ellentétes létszámmozgások** – azonos foglalkozáson belüli - **negatív egyenlegeként jelenik** meg, vagyis amelyekre a következő három hónap múlva **már nem lesz szüksége a jelenlegi munkaadóknak, de más munkáltatók sem terveznek felvételt** (a **leépített létszám** (összesen 232 fő) százalékában). Ezek főleg ifjúságsegítő (egyötöde: 24 fő), műanyag termék-gyártó gép kezelője (hét százaléka: 17 fő), intézménytakarító és kisegítő (5%: 12 fő), általános iskolai tanár, tanító valamint konyhai kisegítő (egyenként 4,7%: 11 fő), pék, édesipari termékgyártók; egyéb takarítók, kisegítők (egyenként 2,7%: 9 fő). Közfoglalkoztatás nélkül a fentebb említett foglalkozások és sorrendje azonos, de az első hat közé még belép a középfokú nevelési-oktatási intézményi szakoktató munkakör, ahonnan 8 fő lép ki, de felvétel sehol sem várható.

d) Keresett foglalkozások

Az elkövetkező három hónapban (a létszámmozgások foglalkozásonkénti pozitív egyenlege 570 fős: **bővítés**), a még be nem töltött, következő foglalkozásokra várnak dolgozókat a munkaadók. Elsősorban kubikus (121 fő: 21,2%), egyszerű ipari foglalkozású (64 fő: 11,2%), egyéb máshova nem sorolható egyszerű szolgáltatás jellegű -, (47 fő: 8,2%); egyszerű mezőgazdasági foglalkozású (26 fő: 4,6%), kézi csomagoló (23 fő: 4%), pincér (19 fő: 3,3%), szabó, varrónő (16 fő: 2,8%) és hulladékgyártó (15 fő: 2,6%). Közfoglalkoztatás nélkül a fentebb említett foglalkozásokon felül még a húsfeldolgozók és forgácsolók keresettek (egyenként 13 fő; 3,2%). Ezen felül tíz fő feletti létszámbővítés várható még az egyéb máshova nem sorolható szolgáltatás jellegű foglalkozásokban, valamint autóbusszervezői állásokban.

e) Az egy év múlva várható trendek

A **jelenlegihez képest** az egy év múlva várható trend **létszámmérséklődést** mutat. Megyei szinten a megkérdezett munkáltatóknál a jelenleginél négy és fél százalékkal dolgoznak kevesebben, az általuk várható létszám 33565 fő lesz. Közfoglalkoztatás nélkül még fél százaléknyi sincs a mérséklődés. Az egyes **munkaerő-piaci kistérségek éves munkáltatói létszám szándékai lényeges eltérést mutatnak**, melyet a közfoglalkoztatás keretében alkalmazott létszám változás jelentősen befolyásol. A körzetek közül öt prognosztizál létszámemelkedést, a legmagasabbat (2,4%-ost) Kiskőrös kirendeltségi körzet gazdálkodói jelezték (ugyan



közfoglalkoztatás nélkül is ugyanennyi emelkedés várható). Legkevesbé emelkedik a foglalkoztatás a Kecskemét vonzás körzet munkáltatóinál, ahol egy év múlva a jelenleginél egy százalékkal dolgoznak többen, habár közfoglalkoztatás nélkül is alig magasabb a változás, 1,2%-os mértékű. Létszámfogyás hat körzetben várható 1,0-16,6% mértékben, a szélsőértékeket a kiskunmajsai és bácsalmási vállalkozások jelezték. (1. sz. melléklet) Amennyiben a **közfoglalkoztatás jelenlegi létszámát nem vesszük figyelembe**, egy év múlva a **válaszoló munkáltatók megyei szinten 0,4%-os létszámemelkedést jeleznek**.

A munkaadók várható létszám változási pozíciója szempontjából **egy év múlva kissé kedvezőbb helyzetre számítanak**, mint a következő három hónapban. Tizenkét hónap múlva – az elkövetkező három hónap várakozásaihoz viszonyítva – 1,9%-ponttal

emelkedik a növekvő létszámmal működő vállalkozások aránya, 1,1 százalékponttal nő a létszámcsökkenőké, ugyanakkor három százalékponttal kevesebben rendezkednek be stagnálásra. (8. sz. melléklet)

A munkáltatók megoszlása a dolgozói létszám várható változása szerint

Megnevezés	Három		Tizenkét	
	hónap múlva			
	száma	megoszlás, %	száma	megoszlás, %
Növekvő	155	20,2	169	22,1
Stagnáló	534	69,7	511	66,7
Csökkenő	77	10,1	86	11,2
Összesen	766	100,0	766	100,0

Összességében a következő három hónapban, a megkérdezési körben - a nagy vállalatok kivételével - valamennyi **vállalat mérethez** tartozó munkáltató létszámemelést tervez. Legnagyobb mértékű (7,3%-os) létszámnövekedés a mikrovállalkozásoknál várható. A nagyvállalatok minimális, 0,2%-os

létszám csökkenést jeleztek. *Közfoglalkoztatás nélkül is azonosak a folyamatok.* Egy év múlva, míg a kis-, és középvállalatok csökkentik dolgozóik számát, a mikro- és nagyvállalatok emelik. Közfoglalkoztatás nélkül a nagy és középvállalatok minimális emelkedést, a mikrovállalatok hat százalékos növekedést helyeztek kilátásba.

Gazdasági áganként a **rövid idejű** várakozások csupán három területen: oktatás (4,7%-os), humán-egészségügyi, szociális ellátás (1%-os) és a kereskedelem, gépjárműjavítás (0,1%-os) ágban hoznak létszámfogyást. A munkáltatók a többi gazdasági ágban létszámnövekedést prognosztizáltak, főleg a művészet, szórakoztatásban (13,2%-ost), az adminisztratív és szolgáltatást támogató tevékenységben (egytedes) és az egyéb szolgáltatásban (6,7%-os). Az előző két gazdasági ág viszonylag kis létszámú képviselői létszáma mértékében ugyan az átlagostól lényegesen nagyobb emelkedést mutat, azonban ez létszámában mindössze 27-20 fős többletet jelent.

A **hosszabb idejű** – egy éves – **előrejelzés** alapján létszámcsökkenés várható kilenc gazdasági ágban, növekedés pedig nyolcban, egyben szintentartás. Főleg a közigazgatás intézményeinél (egyharmados), a mezőgazdaságban (13,5%-os) és az információ, kommunikáció ágban (egytedes) lesz létszámfogyás. Létszámemelkedés leginkább – a kis létszámú - adminisztratív és szolgáltatást támogató tevékenységben (13,4%-ost), a szállítás-raktározás vállalkozásainál (kettő százalékos) és az egyéb szolgáltatásban (majdnem kettő százalékos) várható. (1. sz. melléklet). Közfoglalkoztatás nélkül – a mezőgazdaság, építőipar és a közigazgatás - kivételével hasonló folyamatok várhatók. A *közfoglalkoztatás nélkül* egy év múlva az építőiparban 3,2%-os, a mezőgazdaságban 0,4%-os létszámnövekedéssel számolnak a versenyszférában. A közigazgatás ágban is kevesebben (1,3%-kal) dolgoznak egy év múlva. (2. sz. melléklet)

f) A felmérésben részt vett munkáltatóknál alkalmazott atipikus foglalkoztatási formák

A negyedéves munkaerő-gazdálkodási felmérés keretében lehetőség nyílik felmérni a közreműködők körében a jellemző atipikus foglalkoztatási formák alkalmazásának igényét. 2012-ben a munkaadók foglalkoztatási gyakorlatában leggyakoribb atipikus forma a határozott idejű munkaszerződés. A munkáltatók legtöbbször (majdnem háromtizede) a következő negyedévben biztosan, közel egyötöde talán, egytizede egyáltalán nem foglalkoztatna határozott időre. A második leggyakoribb a részmunkaidős foglalkoztatást egyötödük biztosan jelezte, háromtizedük esetlegesen, 13%-uk azonban nem foglalkoztatna ily módon. Alkalmi, vagy szezonális munkavégzést szintén a szervezetek egyötöde folytatna, 24%-a talán, egyötöde pedig nem. Megbízási szerződés keretében 5,6%-uk adna munkát, 22%-uk talán, 30%-uk nem kötne megbízási szerződést. A többi atipikus foglalkoztatási formát lényegesen kevesebben vennék igénybe, az önfoglalkoztatást biztosan alkalmazók aránya 1,7%, a munkaerő-kölcsönzést 1,3%-uk, bedolgozói jogviszonyt fél százalékuk választaná. Legkevésbé távmunkában dolgoztatnának, a cégek fél százalékát sem éri el részesedésük. A nem válaszolók aránya 36,3-43,5% közötti az egyes atipikus formák között. (11-14. sz. melléklet)

2. Megyei állás kínálat bemutatása

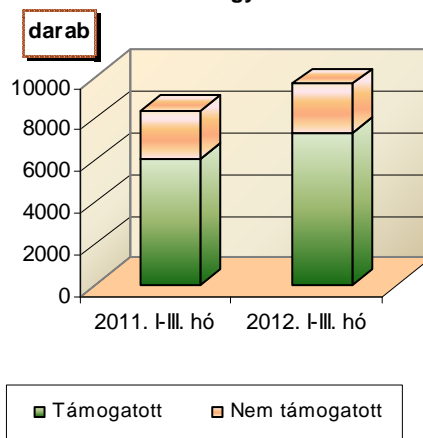
a) Az összes állás kínálat a vonatkozó negyedévben

2012. első negyedéve folyamán a munkáltatók összesen **9646 új munkalehetőséget jelentettek** be a megyében, 15,3%-kal többet mint 2011. azonos időszakában.

b) Az állás kínálatok összetétele

Az első negyedévben bejelentett állásokból 7338 (76,1%) volt támogatott, a fennmaradó 2308 álláshely (23,9%) pedig támogatás nélküli volt. A 2011. azonos időszakához viszonyítva kissé tovább emelkedett a támogatott állások aránya (3,7%-ponttal). Egy év alatt a támogatott munkaerőigények száma – a vizsgált negyedévben – egyötödöt meghaladóan nőtt, a támogatás nélküli állásoké 0,2%-kal kevesebb. A munkaerőigények közel háromnegyede határozott idejű időtartamra szól,

A munkáltatók által bejelentett munkaerőigény összetétele Bács-Kiskun megyében



a munkavégzés időtartamát tekintve pedig az állások 84,3%-a teljes munkaidős, a többi részmunkaidős foglalkoztatásra vonatkozik.

2012. első negyedévben a hó végi üres álláshelyek átlagos száma **1698 darab** volt, míg 2011. azonos negyedévében átlagosan 2391 darab. Ennek alapján **100 regisztrált álláskeresőre együttesen 2012. I-III. hónapban átlagosan 4,8 álláslehetőség jutott**, ugyanez a mutató 2011. azonos időszakában 6,2 volt.

3. Egyéb események, rendezvények, a megye munkáltatói kapcsolatai az aktuális negyedévben

a) Rendezvények

A Kecskeméti Katona József Könyvtárban a Lehetőséged Európában című rendezvény - társszervekkel lebonyolítva - a külföldi tanulmányok iránt érdeklődő pályaválasztó fiatalok és más érdeklődők számára szólt 2012. március 21-én.

2012. 04. 19-én Kecskeméten a Városházán ülésezett a Kecskeméti Ifjúsági Kerekasztal.

b) Állás-, képzési börze, nyílt és információs napok

Először került megrendezésre a megváltozott munkaképességű személyek foglalkoztatásának elősegítése céljából a Rehabilitációs állásbörze, mely civil szervezetek, munkáltatók, álláskeresők részére Kecskeméten a Kirendeltség és Szolgáltató Központ kezdeményezésére, szervezésében 2012. április 13-án valósult meg.

A Kecskeméti Főiskolán 2012. április 18-án volt állásbörze.

Kecskeméten állás- és képzési börze volt 2012. május 25-én az új TÁMOP 1.1.2 program keretében, mely a munkaerő-piaci szerepelők közötti információcserét és a munkakapcsolatok létrejöttét kívánta előmozdítani. 2012. május 24 és június 8-a között „Esély a foglalkoztatásért” címmel a megye nyolc kirendeltségén (Baja, Kalocsa, Kiskőrös, Kiskunfélegyháza, Kiskunhalas, Bácsalmás, Tiszakécske, Jánoshalma) tartottak még állásbörzét. Kiskunmajsán és Kunszentmiklóson Információs napot rendeztek az ottani kirendeltségek szintén TÁMOP 1.1.2 program keretében. A rendezvényeken bemutatkoztak a kirendeltség által nyújtandó támogatások, valamint humánszolgáltatások és aktuális képzési lehetőségeink.

c) Szakmai napok, fórumok

Civil szakmai Fórumot rendezett a Kecskeméti Kirendeltség és Szolgáltató Központ 2012. március 20-án civil szervezetek részére, a megváltozott munkaképességű személyek foglalkoztatásának elősegítése céljából.

EURES asszisztens szakmai napot tartottak Kecskeméten EURES munkatársak részére 2012. március 22-én.

A Kecskeméti Kirendeltség és Szolgáltató Központ 2012. május 10-ei szakmai fóruma a társszervek illetékes képviselőivel egyben tapasztalatcsere is volt a közérdekű munkavégzés ügyintézésével kapcsolatban.

2012. május 15-én Minőségfejlesztő Műhely és Munkaértekezletet tartott a Kecskeméti Kirendeltség és Szolgáltató Központ.

d) Csoportos leépítés

A munkáltatók 2012. első negyedév folyamán csoportos létszámleépítés keretében összesen **173 főt** jelentettek be, szemben az előző év azonos negyedévi 39 fős bejelentéssel. A Bács-Kiskun megyében leépített dolgozók, az országos összesítés alig két százalékát teszik ki az első negyedévben, egy évvel korábban 1,3%-a volt.

e) Közfoglalkoztatás

A jelen munkaerő-gazdálkodási felmérés alkalmával is ***sor került a közfoglalkoztatásról információt kérni***, vagyis a megkérdezett munkáltatók alkalmazottai közül hányan dolgoznak közfoglalkoztatás keretében, ill. a következő 3 ill. 12 hónap múlva várhatóan hány főt kívánnak ily módon alkalmazni. Mivel munkaerő-gazdálkodási felmérés keretében mód van a közsféra megkérdezésére is.

A második negyedéves munkaerő-gazdálkodási felmérésben résztvevő Bács-Kiskun megyei munkáltatóknál 2012. március végi 35138 fős ***statisztikai létszámon belül 2937 fő közfoglalkoztatás keretében dolgozik, mely a teljes létszám 8,4%-a***. Többségük 73,5%-uk közepes létszámú munkaadó, 17,5%-a kisvállalati, s 4,8%-uk mikrovállalati kategóriába tartozó munkáltatónál kapott munka lehetőséget. A nagyvállalatok részesedése 0,7%. A létszámváltozási pozíció szerint a közfoglalkoztatottak többsége (84,4%-a) stagnáló

létszámmal működő szervezetnél végzi munkáját, 13,2%-uk a csökkenőnél és 2,3%-a növekvőnél. (3. sz. melléklet)

A munkáltatók gazdasági ágas hovatartozása alapján a közfoglalkoztatottak többnyire (77%-a) a közigazgatás ág intézményeinél kapott munkát. Ezen felül főleg még a mezőgazdaságban (12,1%-a), valamint a feldolgozóiparban (5,5%-a) dolgoznak. A közfoglalkoztatásban dolgozók többsége (45%-a) területileg a bajai munkaerő-piaci körzethez tartozik, több mint egyötöde a bácsalmási, egytizede a kalocsai és kilenc százaléka a jánoshalmi körzetben található.

A felmérés munkáltatóinál 3 hónap múlva 4,6%-kal dolgoznak többen, egy év múlva a jelenlegi létszám alig több mint kétötöde marad közfoglalkoztatás keretében. Ennek oka a közfoglalkoztatási létszám kerete – éven belül - rövidebb időszakonként ütemezett. Az éves távlatban még lényegesen később körvonalazódnak a várható foglalkoztatás létszámai, valamint az a következő évi programok függvénye. A közepes méretű szervezeteknél 100 fővel (4,6%-kal), a kisvállalati nagyságú szervezeteknél 32 fővel (5,2%-kal) nő a létszám. Közfoglalkoztatás keretében három hónap múlva is legtöbben a közigazgatás intézményeinél dolgozhatnak (a várható létszám több, mint háromnegyede), mely 3,9%-kal (88 fővel) lesz több a felméréskorinál. Mértékében a hulladékgazdálkodás, szennyeződésmentesítés ágban 86%-kal (31 fővel) emelkedik a közfoglalkoztatottak száma. (3. sz. melléklet)

Mellékletek

1.sz. melléklet

Közfoglalkoztatással együtt

Várható létszámváltozások vállalati méret szerint

Vállalat méret	Jelenlegi létszám	3 hónap	12 hónap	Változás mértéke, %		
		múlva várható létszám	3 hónap	12 hónap	múlva	
Mikrovállalkozás	1512	1623	1579	7,3	4,4	
Kisvállalat	8374	8461	8181	1,0	-2,3	
Középvállalat	15432	15591	13947	1,0	-9,6	
Nagyvállalat	9820	9801	9858	-0,2	0,4	
Összesen	35138	35476	33565	1,0	-4,5	

A várható létszámváltozások iránya szerint

Vállalkozás pozíciója	Jelenlegi létszám	3 hónap	12 hónap	Változás mértéke, %		
		múlva várható létszám	3 hónap	12 hónap	múlva	
Csökkenő	7827	7520	7409	-3,9	-5,3	
Stagnáló	18889	19002	17309	0,6	-8,4	
Növekvő	8422	8954	8847	6,3	5,0	
Összesen	35138	35476	33565	1,0	-4,5	

Várható létszámváltozások gazdasági ág szerint

Ág kód	Gazdasági ág *	Jelenlegi létszám	3 hónap	12 hónap	Változás mértéke, %		
			múlva várható létszám	3 hónap	12 hónap	múlva	
A	Mezőgazdaság, erdőgazdálkodás, halászat	2484	2512	2148	1,1	-13,5	
B	Bányászat, kőfejtés	0	0	0			
C	Feldolgozóipar	14617	14767	14725	1,0	0,7	
D	Villamosenergia-, gáz-, gőzellátás, légkondicionálás	21	21	21	0,0	0,0	
E	hulladékgyűjtés, szennyvízgyűjtés, kezelés, hulladékgyűjtés, szennyvízgyűjtés, szennyvízkezelés	935	966	895	3,3	-4,3	
F	Építőipar	1036	1054	1026	1,7	-1,0	
G	Kereskedelem, gépjárműjavítás	4344	4339	4312	-0,1	-0,7	
H	Szállítás, raktározás	1118	1129	1140	1,0	2,0	
I	Szálláshely-szolgáltatás, vendéglátás	829	854	837	3,0	1,0	
J	Információ, kommunikáció	19	19	17	0,0	-10,5	
K	Pénzügyi, biztosítási tevékenység	183	183	186	0,0	1,6	
L	Ingatlanügyletek	340	345	345	1,5	1,5	
M	Szakmai, tudományos, műszaki tevékenység	584	589	577	0,9	-1,2	
N	Adminisztratív és szolgáltatást támogató tevékenység	187	207	212	10,7	13,4	
O	Közigazgatás, védelem; kötelező társadalombiztosítás	3904	3995	2592	2,3	-33,6	
P	Oktatás	1556	1483	1568	-4,7	0,8	
Q	Humán-egészségügyi, szociális ellátás	2361	2338	2338	-1,0	-1,0	
R	Művészet, szórakoztatás, szabad idő	205	232	203	13,2	-1,0	
S	Egyéb szolgáltatás	415	443	423	6,7	1,9	
A-S	Összesen	35138	35476	33565	1,0	-4,5	

TEÁOR '08 szerint

Várható létszám változások munkaerő-piaci körzet szerint

Kirendeltség	Jelenlegi létszám	3 hónap	12 hónap	Változás mértéke, %		
		múlva várható létszám	3 hónap	12 hónap	múlva	
Kecskemét	6837	6879	6907	0,6	1,0	
Baja	8606	8627	7233	0,2	-16,0	
Kalocsa	3392	3453	3257	1,8	-4,0	
Kiskőrös	2746	2805	2811	2,1	2,4	
Kiskunfélegyháza	4078	4192	4164	2,8	2,1	
Kiskunhalas	1626	1658	1655	2,0	1,8	
Bácsalmás	1325	1288	1105	-2,8	-16,6	
Kiskunmajsa	1477	1517	1462	2,7	-1,0	
Kunszentmiklós	1446	1456	1371	0,7	-5,2	
Tiszakécske	1973	1974	1996	0,1	1,2	
Jánoshalma	1632	1627	1604	-0,3	-1,7	
Bács-Kiskun megye	35138	35476	33565	1,0	-4,5	

Adatforrás: NMF (Nemzeti Foglalkoztatási Szolgálat) Adattárház, a 2012. II. negyedéves munkaerő-gazdálkodási felmérés alapján.

5

Közfoglalkoztatás nélkül

Várható létszámváltozások vállalati méret szerint

Vállalat méret	Jelenlegi létszám	3 hónap	12 hónap	Változás mértéke, %	
		múlva	várható létszám	3 hónap	12 hónap
				múlva	
Mikrovállalkozás	1372	1480	1458	7,9	6,3
Kisvállalat	7759	7814	7762	0,7	0,0
Középvállalat	13273	13332	13282	0,4	0,1
Nagyvállalat	9797	9778	9838	-0,2	0,4
Összesen	32201	32404	32340	0,6	0,4

A várható létszámváltozások iránya szerint

Vállalkozás pozíciója	Jelenlegi létszám	3 hónap	12 hónap	Változás mértéke, %	
		múlva	várható létszám	3 hónap	12 hónap
				múlva	
Csökkenő	7438	7116	7154	-4,3	-3,8
Stagnáló	16409	16409	16429	0,0	0,1
Növekvő	8354	8879	8757	6,3	4,8
Összesen	32201	32404	32340	0,6	0,4

Várható létszámváltozások gazdasági ág szerint

Ág kód	Gazdasági ág *	Jelenlegi létszám	3 hónap	12 hónap	Változás mértéke, %	
			múlva	várható létszám	3 hónap	12 hónap
					múlva	
A	Mezőgazdaság, erdőgazdálkodás, halászat	2130	2158	2139	1,3	0,4
B	Bányászat, kőfejtés	0	0	0		
C	Feldolgozóipar	14456	14607	14565	1,0	0,8
D	Villamosenergia-, gáz-, gőzellátás, légkondicionálás	21	21	21	0,0	0,0
E	Vízellátás, szennyvíz gyűjtése, kezelése, hulladékgyűjtés, szennyezéscsökkentés	899	899	890	0,0	-1,0
F	Építőipar	994	1012	1026	1,8	3,2
G	Kereskedelem, gépjárműjavítás	4344	4339	4312	-0,1	-0,7
H	Szállítás, raktározás	1118	1129	1140	1,0	2,0
I	Szálláshely-szolgáltatás, vendéglátás	829	854	836	3,0	0,8
J	Információ, kommunikáció	19	19	17	0,0	-10,5
K	Pénzügyi, biztosítási tevékenység	182	182	186	0,0	2,2
L	Ingatlanügyletek	340	345	345	1,5	1,5
M	Szakmai, tudományos, műszaki tevékenység	584	589	577	0,9	-1,2
N	Adminisztratív és szolgáltatást támogató tevékenység	187	207	212	10,7	13,4
O	Közigazgatás, védelem; kötelező társadalombiztosítás	1644	1647	1622	0,2	-1,3
P	Oktatás	1554	1481	1565	-4,7	0,7
Q	Humán-egészségügyi, szociális ellátás	2328	2314	2311	-0,6	-0,7
R	Művészet, szórakoztatás, szabad idő	159	160	160	0,6	0,6
S	Egyéb szolgáltatás	413	441	416	6,8	0,7
A-S	Összesen	32201	32404	32340	0,6	0,4

TEÁOR '08 szerint

Várható létszám változások munkaerő-piaci körzet szerint

Kirendeltség	Jelenlegi létszám	3 hónap	12 hónap	Változás mértéke, %	
		múlva	várható létszám	3 hónap	12 hónap
				múlva	
Kecskemét	6747	6771	6825	0,4	1,2
Baja	7290	7218	7228	-1,0	-0,9
Kalocsa	3110	3134	3092	0,8	-0,6
Kiskőrös	2743	2802	2808	2,2	2,4
Kiskunfélegyháza	4001	4068	4114	1,7	2,8
Kiskunhalas	1622	1654	1654	2,0	2,0
Bácsalmás	692	706	687	2,0	-0,7
Kiskunmajsa	1403	1439	1426	2,6	1,6
Kunszentmiklós	1446	1456	1371	0,7	-5,2
Tiszakécske	1776	1790	1794	0,8	1,0
Jánoshalma	1371	1366	1341	-0,4	-2,2
Bács-Kiskun megye	32201	32404	32340	0,6	0,4

Adatforrás: NMF (Nemzeti Foglalkoztatási Szolgálat) Adattárház, a 2012. II. negyedéves munkaerő-gazdálkodási felmérés alapján.

3. sz. melléklet

5

Közfoglalkoztatás létszáma

Várható létszámváltozások vállalati méret szerint

Vállalat méret	Jelenlegi létszám	3 hónap	12 hónap	Változás mértéke, %	
		múlva várható létszám		3 hónap	12 hónap
				múlva	
Mikrovállalkozás	140	143	121	2,1	-13,6
Kisvállalat	615	647	419	5,2	-31,9
Középvállalat	2159	2259	665	4,6	-69,2
Nagyvállalat	23	23	20	0,0	-13,0
Összesen	2937	3072	1225	4,6	-58,3

A várható létszámváltozások iránya szerint

Vállalkozás pozíciója	Jelenlegi létszám	3 hónap	12 hónap	Változás mértéke, %	
		múlva várható létszám		3 hónap	12 hónap
				múlva	
Csökkenő	389	404	255	3,9	-34,4
Stagnáló	2480	2593	880	4,6	-64,5
Növekvő	68	75	90	10,3	32,4
Összesen	2937	3072	1225	4,6	-58,3

Várható létszámváltozások gazdasági ág szerint

Ág kód	Gazdasági ág *	Jelenlegi létszám	3 hónap	12 hónap	Változás mértéke, %	
			múlva várható létszám		3 hónap	12 hónap
					múlva	
A	Mezőgazdaság, erdőgazdálkodás, halászat	354	354	9	0,0	-97,5
B	Bányászat, kőfejtés					
C	Feldolgozóipar	161	160	160	-0,6	-0,6
D	Villamosenergia-, gáz-, gőzellátás, légkondicionálás	0	0	0		
E	Vízellátás, szennyvíz gyűjtése, kezelése, hulladékgyűjtés, szennykezelés	36	67	5	86,1	-86,1
F	Építőipar	42	42	0	0,0	-100,0
G	Kereskedelem, gépjárműjavítás	0	0	0		
H	Szállítás, raktározás	0	0	0		
I	Szálláshely-szolgáltatás, vendéglátás	0	0	1		
J	Információ, kommunikáció	0	0	0		
K	Pénzügyi, biztosítási tevékenység	1	1	0	0,0	-100,0
L	Ingyenértékesítő tevékenység	0	0	0		
M	Szakmai, tudományos, műszaki tevékenység	0	0	0		
N	Adminisztratív és szolgáltatást támogató tevékenység	0	0	0		
O	Közigazgatás, védelem; kötelező társadalombiztosítás	2260	2348	970	3,9	-57,1
P	Oktatás	2	2	3	0,0	50,0
Q	Humán-egészségügyi, szociális ellátás	33	24	27	-27,3	-18,2
R	Művészet, szórakoztatás, szabad idő	46	72	43	56,5	-6,5
S	Egyéb szolgáltatás	2	2	7	0,0	250,0
A-S	Összesen	2937	3072	1225	4,6	-58,3

TEÁOR '08 szerint

Várható létszám változások munkaerő-piaci körzet szerint

Kirendeltség	Jelenlegi létszám	3 hónap	12 hónap	Változás mértéke, %	
		múlva várható létszám		3 hónap	12 hónap
				múlva	
Kecskemét	90	108	82	20,0	-8,9
Baja	1316	1409	5	7,1	-99,6
Kalocsa	282	319	165	13,1	-41,5
Kiskőrös	3	3	3	0,0	0,0
Kiskunfélegyháza	77	124	50	61,0	-35,1
Kiskunhalas	4	4	1	0,0	-75,0
Bácsalmás	633	582	418	-8,1	-34,0
Kiskunmajsa	74	78	36	5,4	-51,4
Kunszentmiklós	0	0	0		
Tiszakécske	197	184	202	-6,6	2,5
Jánoshalma	261	261	263	0,0	0,8
Bács-Kiskun megye	2937	3072	1225	4,6	-58,3

Adatforrás: NMF (Nemzeti Foglalkoztatási Szolgálat) Adattárház, a 2012. II. negyedéves munkaerő-gazdálkodási felmérés alapján.

4. sz. melléklet

Közfoglalkoztatással együtt

Három hónap múlva várható létszámforgalom vállalati méret szerint

Vállalat méret	A belépők		A kilépők	
	száma	megoszlása, %	száma	megoszlása, %
Mikrovállalkozás	164	13,5	-53	6,1
Kisvállalat	377	31,1	-290	33,2
Középvállalat	550	45,4	-391	44,7
Nagyvállalat	121	10,0	-140	16,0
Összesen	1212	100,0	-874	100,0

A várható létszámváltozások a cég pozíciója szerint

Vállalat méret	A belépők		A kilépők	
	száma	megoszlása, %	száma	megoszlása, %
Csökkenő	103	8,5	-410	46,9
Stagnáló	395	32,6	-282	32,3
Növekvő	714	58,9	-182	20,8
Összesen	1212	100,0	-874	100,0

Három hónap múlva várható létszámforgalom gazdasági ág szerint

Ág kód	Gazdasági ág *	A belépők		A kilépők	
		száma	megoszlása, %	száma	megoszlása, %
A	Mezőgazdaság, erdőgazdálkodás, halászat	42	3,5	-14	1,6
B	Bányászat, köftejtés	0	0,0	0	0,0
C	Feldolgozóipar	440	36,3	-290	33,2
D	Villamosenergia-, gáz-, gőzellátás, légkondicionálás Vízellátás, szennyvíz gyűjtése, kezelése,	0	0,0	0	0,0
E	hulladékgazdálkodás, szennyeződésmentesítés	50	4,1	-19	2,2
F	Építőipar	30	2,5	-12	1,4
G	Kereskedelem, gépjárműjavítás	72	5,9	-77	8,8
H	Szállítás, raktározás	37	3,1	-26	3,0
I	Szálláshely-szolgáltatás, vendéglátás	89	7,3	-64	7,3
J	Információ, kommunikáció	0	0,0	0	0,0
K	Pénzügyi, biztosítási tevékenység	3	0,2	-3	0,3
L	Ingatlanügyletek	7	0,6	-2	0,2
M	Szakmai, tudományos, műszaki tevékenység	9	0,7	-4	0,5
N	Adminisztratív és szolgáltatást támogató tevékenység	26	2,1	-6	0,7
O	Közigazgatás, védelem; kötelező társadalombiztosítás	318	26,2	-227	26,0
P	Oktatás	7	0,6	-80	9,2
Q	Humán-egészségügyi, szociális ellátás	16	1,3	-39	4,5
R	Művészet, szórakoztatás, szabad idő	30	2,5	-3	0,3
S	Egyéb szolgáltatás	36	3,0	-8	0,9
A-S	Összesen	1212	100,0	-874	100,0

TEÁOR '08 szerint

Három hónap múlva várható létszámforgalom kirendeltségenként szerint

Kirendeltség	A belépők		A kilépők	
	száma	megoszlása, %	száma	megoszlása, %
Kecskemét	178	14,7	-136	15,6
Baja	315	26,0	-294	33,6
Kalocsa	118	9,7	-57	6,5
Kiskőrös	85	7,0	-26	3,0
Kiskunfélegyháza	219	18,1	-105	12,0
Kiskunhalas	55	4,5	-23	2,6
Bácsalmás	64	5,3	-101	11,6
Kiskunmajsa	58	4,8	-18	2,1
Kunszentmiklós	31	2,6	-21	2,4
Tiszakécske	62	5,1	-61	7,0
Jánoshalma	27	2,2	-32	3,7
Bács-Kiskun megye	1212	100,0	-874	100,0

Adatforrás: NMF (Nemzeti Foglalkoztatási Szolgálat) Adattárház,
a 2012. II. negyedéves munkaerő-gazdálkodási felmérés alapján.

II. né **Közfoglalkoztatás nélkül**
Három hónap múlva várható létszámforgalom vállalati méret szerint

Vállalat méret	A belépők		A kilépők	
	száma	megoszlása, %	száma	megoszlása, %
Mikrovállalkozás	144	16,8	-36	5,5
Kisvállalat	258	30,1	-203	31,1
Középvállalat	333	38,9	-274	42,0
Nagyvállalat	121	14,1	-140	21,4
Összesen	856	100,0	-653	100,0

A várható létszámváltozások a cég pozíciója szerint

Vállalat méret	A belépők		A kilépők	
	száma	megoszlása, %	száma	megoszlása, %
Csökkenő	54	6,3	-376	57,6
Stagnáló	124	14,5	-124	19,0
Növekvő	678	79,2	-153	23,4
Összesen	856	100,0	-653	100,0

Három hónap múlva várható létszámforgalom gazdasági ág szerint

Ág kód	Gazdasági ág *	A belépők		A kilépők	
		száma	megoszlása, %	száma	megoszlása, %
A	Mezőgazdaság, erdőgazdálkodás, halászat	42	4,9	-14	2,1
B	Bányászat, kőfejtés	0	0,0	0	0,0
C	Feldolgozóipar	439	51,3	-288	44,1
D	Villamosenergia-, gáz-, gőzellátás, légkondicionálás	0	0,0	0	0,0
	Vízellátás, szennyvíz gyűjtése, kezelése,	17			
E	hulladékgazdálkodás, szennyeződésmosás		2,0	-17	2,6
F	Építőipar	30	3,5	-12	1,8
G	Kereskedelem, gépjárműjavítás	72	8,4	-77	11,8
H	Szállítás, raktározás	37	4,3	-26	4,0
I	Szálláshely-szolgáltatás, vendéglátás	89	10,4	-64	9,8
J	Információ, kommunikáció	0	0,0	0	0,0
K	Pénzügyi, biztosítási tevékenység	3	0,4	-3	0,5
L	Ingatlanügyletek	7	0,8	-2	0,3
M	Szakmai, tudományos, műszaki tevékenység	9	1,1	-4	0,6
N	Adminisztratív és szolgáltatást támogató tevékenység	26	3,0	-6	0,9
O	Közigazgatás, védelem; kötelező társadalombiztosítás	27	3,2	-24	3,7
P	Oktatás	7	0,8	-80	12,3
Q	Humán-egészségügyi, szociális ellátás	16	1,9	-30	4,6
R	Művészet, szórakoztatás, szabad idő	1	0,1	0	0,0
S	Egyéb szolgáltatás	34	4,0	-6	0,9
A-S	Összesen	856	100,0	-653	100,0

TEÁOR '08 szerint

Három hónap múlva várható létszámforgalom kirendeltségenként szerint

Kirendeltség	A belépők		A kilépők	
	száma	megoszlása, %	száma	megoszlása, %
Kecskemét	147	17,2	-123	18,8
Baja	190	22,2	-262	40,1
Kalocsa	73	8,5	-49	7,5
Kiskörös	85	9,9	-26	4,0
Kiskunfélegyháza	134	15,7	-67	10,3
Kiskunhalas	53	6,2	-21	3,2
Bácsalmás	27	3,2	-13	2,0
Kiskunmajsa	52	6,1	-16	2,5
Kunszentmiklós	31	3,6	-21	3,2
Tiszakécske	49	5,7	-35	5,4
Jánoshalma	15	1,8	-20	3,1
Bács-Kiskun megye	856	100,0	-653	100,0

Adatforrás: NMF (Nemzeti Foglalkoztatási Szolgálat) Adattárház,
a 2012. II. negyedéves munkaerő-gazdálkodási felmérés alapján.

Közfoglalkoztatás létszáma
Három hónap múlva várható létszámforgalom vállalati méret szerint

Vállalat méret	A belépők		A kilépők	
	száma	megoszlása, %	száma	megoszlása, %
Mikrovállalkozás	20	5,6	-17	7,7
Kisvállalat	119	33,4	-87	39,4
Középvállalat	217	61,0	-117	52,9
Nagyvállalat	0	0,0	0	0,0
Összesen	356	100,0	-221	100,0

A várható létszámváltozások a cég pozíciója szerint

Vállalat méret	A belépők		A kilépők	
	száma	megoszlása, %	száma	megoszlása, %
Csökkenő	49	13,8	-34	15,4
Stagnáló	271	76,1	-158	71,5
Növekvő	36	10,1	-29	13,1
Összesen	356	100,0	-221	100,0

Három hónap múlva várható létszámforgalom gazdasági ág szerint

Ág kód	Gazdasági ág *	A belépők		A kilépők	
		száma	megoszlása, %	száma	megoszlása, %
A	Mezőgazdaság, erdőgazdálkodás, halászat	0	0,0	0	0,0
B	Bányászat, kőfejtés	0	0,0	0	0,0
C	Feldolgozóipar	1	0,3	-2	0,9
D	Villamosenergia-, gáz-, gőzellátás, légkondicionálás	0	0,0	0	0,0
E	Vízellátás, szennyvíz gyűjtése, kezelése, hulladékgyűjtés, szennyeződésmentesítés	33	9,3	-2	0,9
F	Építőipar	0	0,0	0	0,0
G	Kereskedelem, gépjárműjavítás	0	0,0	0	0,0
H	Szállítás, raktározás	0	0,0	0	0,0
I	Szálláshely-szolgáltatás, vendéglátás	0	0,0	0	0,0
J	Információ, kommunikáció	0	0,0	0	0,0
K	Pénzügyi, biztosítási tevékenység	0	0,0	0	0,0
L	Ingatlanügyletek	0	0,0	0	0,0
M	Szakmai, tudományos, műszaki tevékenység	0	0,0	0	0,0
N	Adminisztratív és szolgáltatást támogató tevékenység	0	0,0	0	0,0
O	Közigazgatás, védelem; kötelező társadalombiztosítás	291	81,7	-203	91,9
P	Oktatás	0	0,0	0	0,0
Q	Humán-egészségügyi, szociális ellátás	0	0,0	-9	4,1
R	Művészet, szórakoztatás, szabad idő	29	8,1	-3	1,4
S	Egyéb szolgáltatás	2	0,6	-2	0,9
A-S	Összesen	356	100,0	-221	100,0

TEÁOR '08 szerint

Három hónap múlva várható létszámforgalom kirendeltségenként szerint

Kirendeltség	A belépők		A kilépők	
	száma	megoszlása, %	száma	megoszlása, %
Kecskemét	31	8,7	-13	5,9
Baja	125	35,1	-32	14,5
Kalocsa	45	12,6	-8	3,6
Kiskőrös	0	0,0	0	0,0
Kiskunfélegyháza	85	23,9	-38	17,2
Kiskunhalas	2	0,6	-2	0,9
Bácsalmás	37	10,4	-88	39,8
Kiskunmajsa	6	1,7	-2	0,9
Kunszentmiklós	0	0,0	0	0,0
Tiszakécske	13	3,7	-26	11,8
Jánoshalma	12	3,4	-12	5,4
Bács-Kiskun megye	356	100,0	-221	100,0

Adatforrás: NMF (Nemzeti Foglalkoztatási Szolgálat) Adattárház,
a 2012. II. negyedéves munkaerő-gazdálkodási felmérés alapján.

A válaszadók száma, a 3 hónap múlva várható létszámváltozás szándéka szerint gazdasági áganként

Gazdasági ág	Bács-Kiskun				db
	csökkenő	stagnáló	növekedő	együtt	
Mezőgazdaság, erdőgazdálkodás, halászat	4	48	13	65	
Bányászat, kőfejtés	0	0	0	0	
Feldolgozóipar	22	136	60	218	
Villamosenergia-, gáz-, gőzellátás, légkondicionál	0	2	0	2	
Vízellátás; szennyvíz gyűjtése, kezelése, hulladék	3	9	5	17	
Építőipar	5	39	10	54	
Kereskedelem, gépjárműjavítás	13	118	21	152	
Szállítás, raktározás	2	14	4	20	
Szálláshely-szolgáltatás, vendéglátás	3	31	14	48	
Információ, kommunikáció	0	5	0	5	
Pénzügyi, biztosítási tevékenység	2	4	2	8	
Ingatlanügyletek	1	8	3	12	
Szakmai, tudományos, műszaki tevékenység	1	30	5	36	
Adminisztratív és szolgáltatást támogató tevékenys	2	9	4	15	
Közigazgatás, védelem; kötelező társadalombiztosít	5	26	6	37	
Oktatás	6	14	0	20	
Humán-egészségügyi, szociális ellátás	6	12	1	19	
Művészet, szórakoztatás, szabad idő	0	10	1	11	
Egyéb szolgáltatás	2	19	6	27	
Összesen	77	534	155	766	

A válaszadók száma, a 12 hónap múlva várható létszámváltozás szándéka szerint gazdasági áganként

Gazdasági ág	Bács-Kiskun			
	csökkenő	stagnáló	növekedő	együtt
Mezőgazdaság, erdőgazdálkodás, halászat	7	47	11	65
Bányászat, kőfejtés	0	0	0	0
Feldolgozóipar	26	132	60	218
Villamosenergia-, gáz-, gőzellátás, légkondicionál	0	2	0	2
Vízellátás; szennyvíz gyűjtése, kezelése, hulladék	3	10	4	17
Építőipar	5	34	15	54
Kereskedelem, gépjárműjavítás	15	110	27	152
Szállítás, raktározás	1	13	6	20
Szálláshely-szolgáltatás, vendéglátás	2	33	13	48
Információ, kommunikáció	1	4	0	5
Pénzügyi, biztosítási tevékenység	1	3	4	8
Ingatlanügyletek	3	6	3	12
Szakmai, tudományos, műszaki tevékenység	2	27	7	36
Adminisztratív és szolgáltatást támogató tevékenys	2	7	6	15
Közigazgatás, védelem; kötelező társadalombiztosít	5	29	3	37
Oktatás	4	13	3	20
Humán-egészségügyi, szociális ellátás	5	13	1	19
Művészet, szórakoztatás, szabad idő	0	10	1	11
Egyéb szolgáltatás	4	18	5	27
Összesen	86	511	169	766

TEÁOR '08 szerint

2012. II. negyedéves munkaerő-gazdálkodási felmérés alapján.

8. sz. melléklet

A válaszadók aránya, a 3 hónap múlva várható létszámváltozás szándéka szerint gazdasági áganként %

Gazdasági ág	Bács-Kiskun			
	csökkenő	stagnáló	növekedő	együtt
Mezőgazdaság, erdőgazdálkodás, halászat	6,2	73,8	20,0	100,0
Bányászat, kőfejtés				
Feldolgozóipar	10,1	62,4	27,5	100,0
Villamosenergia-, gáz-, gőzellátás, légkondicionál	0,0	100,0	0,0	100,0
Vízellátás; szennyvíz gyűjtése, kezelése, hulladék	17,6	52,9	29,4	100,0
Építőipar	9,3	72,2	18,5	100,0
Kereskedelem, gépjárműjavítás	8,6	77,6	13,8	100,0
Szállítás, raktározás	10,0	70,0	20,0	100,0
Szálláshely-szolgáltatás, vendéglátás	6,3	64,6	29,2	100,0
Információ, kommunikáció	0,0	100,0	0,0	100,0
Pénzügyi, biztosítási tevékenység	25,0	50,0	25,0	100,0
Ingtatlanügyletek	8,3	66,7	25,0	100,0
Szakmai, tudományos, műszaki tevékenység	2,8	83,3	13,9	100,0
Adminisztratív és szolgáltatást támogató tevékenys	13,3	60,0	26,7	100,0
Közigazgatás, védelem; kötelező társadalombiztosít	13,5	70,3	16,2	100,0
Oktatás	30,0	70,0	0,0	100,0
Humán-egészségügyi, szociális ellátás	31,6	63,2	5,3	100,0
Művészet, szórakoztatás, szabad idő	0,0	90,9	9,1	100,0
Egyéb szolgáltatás	7,4	70,4	22,2	100,0
Összesen	10,1	69,7	20,2	100,0

A válaszadók aránya, a 12 hónap múlva várható létszámváltozás szándéka szerint gazdasági áganként %

Gazdasági ág	Bács-Kiskun			
	csökkenő	stagnáló	növekedő	együtt
Mezőgazdaság, erdőgazdálkodás, halászat	10,8	72,3	16,9	100,0
Bányászat, kőfejtés				
Feldolgozóipar	11,9	60,6	27,5	100,0
Villamosenergia-, gáz-, gőzellátás, légkondicionál	0,0	100,0	0,0	100,0
Vízellátás; szennyvíz gyűjtése, kezelése, hulladék	17,6	58,8	23,5	100,0
Építőipar	9,3	63,0	27,8	100,0
Kereskedelem, gépjárműjavítás	9,9	72,4	17,8	100,0
Szállítás, raktározás	5,0	65,0	30,0	100,0
Szálláshely-szolgáltatás, vendéglátás	4,2	68,8	27,1	100,0
Információ, kommunikáció	20,0	80,0	0,0	100,0
Pénzügyi, biztosítási tevékenység	12,5	37,5	50,0	100,0
Ingtatlanügyletek	25,0	50,0	25,0	100,0
Szakmai, tudományos, műszaki tevékenység	5,6	75,0	19,4	100,0
Adminisztratív és szolgáltatást támogató tevékenys	13,3	46,7	40,0	100,0
Közigazgatás, védelem; kötelező társadalombiztosít	13,5	78,4	8,1	100,0
Oktatás	20,0	65,0	15,0	100,0
Humán-egészségügyi, szociális ellátás	26,3	68,4	5,3	100,0
Művészet, szórakoztatás, szabad idő	0,0	90,9	9,1	100,0
Egyéb szolgáltatás	14,8	66,7	18,5	100,0
Összesen	11,2	66,7	22,1	100,0

TEAOR '08 szerint

2012. II. negyedéves munkaerő-gazdálkodási felmérés alapján.

2012. II. n. év

Közfoglalkoztatással együtt

Három hónap múlva várható létszámmozgások foglalkozásonként

Foglalkozások *	Bács-Kiskun		
	belépő fő	kilépő fő	Egyenleg
Szociális segítő	2	-2	0
Egyéb egyszerű építőipari foglalkozású	3	-2	1
Finommechanikai műszerész	0	-1	-1
Számítógéphálózat- és rendszertechnikus	1	0	1
Számviteli és pénzügyi tevékenységet folytató egys	2	-3	-1
Szakács	17	-14	3
Villamos gépek és készülékek műszerésze, javítója	2	-8	-6
Egyéb termék-összeszerelő	22	-18	4
Pultos	4	0	4
Egyéb takarító és kisegítő	31	-40	-9
Konyhai kisegítő	16	-27	-11
Pék, édesiparitermék-gyártó	13	-22	-9
Szabó, varró	18	-2	16
Lakatos	20	-6	14
Egyéb, máshova nem sorolható egyszerű szolgáltatás	161	-114	47
Intézményi takarító és kisegítő	10	-22	-12
Titkár(nő)	0	-1	-1
Hegesztő, lángvágó	14	-7	7
Egyéb, máshova nem sorolható feldolgozóipari gép k	0	-4	-4
Bolti eladó	41	-31	10
Szociális gondozó, szakgondozó	6	-5	1
Kazángépkezelő	0	-1	-1
Készlet- és anyagnyilvántartó	2	-4	-2
Kereskedelmi tevékenységet folytató egység vezetőj	2	-3	-1
Egyéb műszaki foglalkozású	3	-8	-5
Általános irodai adminisztrátor	32	-22	10
Általános egészségügyi asszisztens	2	0	2
Ápoló, szakápoló	8	-6	2
Segédápoló, műtősszegéd	0	-4	-4
Műanyagtermék-gyártó gép kezelője	8	-25	-17
Festékszóró, fényező	3	0	3
Targoncavezető	6	-2	4
Kőműves	10	-5	5
Kézi csomagoló	25	-2	23
Kereskedelmi ügyintéző	6	-9	-3
Kárpitos	5	0	5
Szállítási, logisztikai és raktározási tevékenység	1	-2	-1
Egyéb, máshova nem sorolható mérnök	0	-1	-1
Tehergépkocsi-vezető, kamionsofőr	21	-19	2
Cukrász	0	-1	-1
Húsfeldolgozó	29	-16	13
Informatikai és kommunikációs rendszereket kezelő	1	-2	-1
Egyszerű mezőgazdasági foglalkozású	46	-20	26
Vízgazdálkodási gép kezelője	3	-2	1
Vezeték- és csőhálózat-szerelő (víz, gáz, fűtés)	1	-1	0
Erdészeti foglalkozású	1	-1	0
Pénzügyi ügyintéző (a pénzügyintézői ügyintéző kivét	2	-8	-6

9. sz. melléklet folytatás

Foglalkozások	Bács-Kiskun		
	belépő fő	kilépő fő	Egyenleg
Egyszerű ipari foglalkozású	129	-65	64
Forgácsoló	16	-3	13
Rakodómunkás	7	-5	2
Földmunkagép és hasonló könnyű- és nehézgép kezelő	4	-2	2
Szarvasmarha-, ló-, sertés-, juhtartó és -tenyészt	8	-1	7
Személygépkocsi-vezető	1	-2	-1
Mezőgazdasági, erdőgazdasági, növényvédő gép kezel	7	-5	2
Személyzeti és pályaválasztási szakértő	0	-1	-1
Kereskedő	2	-4	-2
Autóbuszvezető	20	-9	11
Mezőgazdasági mérnök	1	-1	0
Ács	2	0	2
Festő és mázoló	3	-2	1
Gyógypedagógus	1	-1	0
Épületvillamossági szerelő, villanyszerelő	3	-6	-3
Pincér	22	-3	19
Tűzoltó	6	-3	3
Gépjármű- és motorkarbantartó, -javító	5	-2	3
Egyéb magasan képzett ügyintéző	1	-4	-3
PR-tevékenységet tervező, szervező	1	0	1
Egyéb, máshova nem sorolható üzleti jellegű szolgá	1	-2	-1
Egyéb személyi szolgáltatási foglalkozású	2	0	2
Egyéb ügyintéző	5	-7	-2
Jogász, jogtanácsos	0	-1	-1
Bolti pénztáros, jegypénztáros	1	0	1
Portás, telepőr, egyszerű őr	5	-9	-4
Ipari tevékenységet folytató egység vezetője	2	0	2
Egyéb hatósági ügyintéző	2	-2	0
Egyéb, máshova nem sorolható ipari és építőipari f	0	-3	-3
Egyéb, máshova nem sorolható irodai, ügyviteli fog	1	-1	0
Egyéb, máshova nem sorolható kereskedelmi foglalko	8	-9	-1
Szállodai recepció	4	0	4
Kulturális szervező	2	0	2
Könyvelő (analitikus)	6	-13	-7
Recepció	2	-1	1
Fafeldolgozó gép kezelője és gyártósor mellett dol	0	-1	-1
Fémmegmunkáló, felületkezelő gép kezelője	10	-2	8
Társadalombiztosítási és segélyezési hatósági ügyi	1	-1	0
Csomagoló-, palackozó- és címkézőgép kezelője	0	-1	-1
Egyéb, máshova nem sorolható technikus	2	-3	-1
Minőségbiztosítási mérnök	1	-2	-1
Számviteli ügyintéző	6	-4	2
Ügyfél- (vevő)tájékoztató	2	-1	1
Építésmérnök	1	-2	-1
Oktatási asszisztens	0	-1	-1
Építőmérnök	1	0	1
Egyéb, máshova nem sorolható szolgáltatási foglalk	12	0	12
Fémcsiszoló, köszörűs, szerszámköszörűs	6	-2	4
Pénzügyintézet	0	-1	-1
Egyéb járművezető és kapcsolódó foglalkozású	5	-2	3
Mechanikaigép-karbantartó, -javító (műszerész)	6	-1	5

9. sz. melléklet folytatás

Foglalkozások	Bács-Kiskun		
	belépő fő	kilépő fő	Egyenleg
Egyéb személy- és vagyonvédelmi foglalkozású	1	0	1
Dísznövény-, virág- és faiskolai kertész, csemeten	4	-3	1
Textilipari gép kezelője és gyártósor mellett dolgozó	0	-5	-5
Vegyésztechnikus	0	-1	-1
Kereskedelmi tervező, szervező	3	-7	-4
Egyéb építési, szerelési foglalkozású	0	-1	-1
Szoftverfejlesztő	2	-3	-1
Tetőfedő	2	0	2
Szilárdásvány-kitermelő gép kezelője (szén, kő)	0	-1	-1
Építő- és építésztechnikus	1	0	1
Gyógytornász	1	0	1
Iratkezelő, irattáros	0	-1	-1
Anyaggazdálkodó, felvásárló	1	-2	-1
Elektromoshálózat-szerelő, -javító	1	0	1
Értékesítési és marketingtevékenységet folytató egységvezető	4	-6	-2
Mezőgazdasági és ipari gép (motor) karbantartója, javító	6	-4	2
Famegmunkáló	0	-1	-1
Középfokú nevelési-oktatási intézményi szakoktató, tanár	0	-8	-8
Bérelszámoló	1	-3	-2
Épületasztalos	2	-3	-1
Egyetemi, főiskolai oktató, tanár	2	-5	-3
Élelmiszer-, italgyártó gép kezelője	1	-5	-4
Temetkezési foglalkozású	1	0	1
Pénzügyi, statisztikai, biztosítási adminisztrátor	1	-1	0
Szociális munkás és tanácsadó	0	-1	-1
Középszintű tanár	1	-1	0
Minőségbiztosítási technikus	1	0	1
Mechanikaigép-összeszerelő	5	-5	0
Gyümölcs- és zöldségfeldolgozó, -tartósító	0	-1	-1
Ruházati gép kezelője és gyártósor mellett dolgozó	7	-7	0
Villamosberendezés-összeszerelő	1	-2	-1
Egyszerű erdészeti, vadászati és halászati foglalkozású	0	-1	-1
Gépészmérnök	1	-1	0
Piackutató, reklám- és marketingtevékenységet folytató	1	-1	0
Gyermekfelügyelő, dajka	1	-1	0
Egészségügyi dokumentátor	0	-1	-1
Gumitermékgyártó gép kezelője	1	-3	-2
Épületgondnok	1	-3	-2
Vezető takarító	2	0	2
Villamosmérnök (elektronikai mérnök)	1	0	1
Vagyonőr, testőr	2	0	2
Járműtakarító	3	-2	1
Üzemanyagtöltő állomás kezelője	2	-1	1
Egyéb igazgatási és jogi asszisztens	0	-1	-1
Kontroller	1	0	1
Vezető eladó	0	-1	-1
Egyéb növénytermesztési foglalkozású	14	-3	11
Cipőgyártó gép kezelője és gyártósor mellett dolgozó	6	-1	5
Szülész(nő) (felsőfokú képzettséghez kapcsolódó)	0	-1	-1
Hivatalsegéd, kézbesítő	1	-3	-2
Fémfeldolgozó gép kezelője	6	-2	4
Mérőóra-leolvasó és hasonló egyszerű foglalkozású	1	-1	0
Szerszámkészítő	3	0	3
Általános iskolai tanár, tanító	1	-12	-11
Adatrögzítő, kódoló	1	-2	-1
Egyéb művészeti és kulturális foglalkozású	1	-1	0
Egyéb számviteli foglalkozású	0	-1	-1
Mezőgazdasági technikus	1	-2	-1
Egészségügyi tevékenységet folytató egység vezetője	0	-1	-1
Pultfeltöltő, árufeltöltő	1	0	1

9. sz. melléklet folytatás

Foglalkozások	Bács-Kiskun		
	belépő fő	kilépő fő	Egyenleg
Egyéb szakképzett oktató, nevelő	0	-1	-1
Ügynök (a biztosítási ügynök kivételével)	1	0	1
Egyéb személygondozási foglalkozású	1	0	1
Burkoló	1	0	1
Műszaki rajzoló, szerkesztő	1	0	1
Borász és egyéb szeszesital-gyártó, szikvízkészítő	0	-3	-3
Banki pénztáros	1	-1	0
Egyéb, máshova nem sorolható, helyhez kötött gép k	1	0	1
Kubikos	151	-30	121
Hulladékosztályozó	15	0	15
Orvosi laboratóriumi asszisztens	0	-1	-1
Ifjúságsegítő	0	-24	-24
Könyvtáros, informatikus könyvtáros	1	-1	0
Idősgondozási tevékenységet folytató egység vezető	1	0	1
Környezetfelmérő, -tanácsadó	1	0	1
Élelmiszer-ipari mérnök	1	-1	0
Pénzügyi elemző és befektetési tanácsadó	1	0	1
Fényképész	1	0	1
Konyhafőnök, séf	0	-4	-4
Hangszerkészítő	0	-1	-1
Bács-Kiskun megye összesen	1212	-874	338

* FEOR 2008

Várható nagyobb létszámmozgások a következő 3 hónapban

Foglalkozások	Bács-Kiskun		
	belépő fő	kilépő fő	Egyenleg
Egyéb termék-összeszerelő	22	-18	4
Egyéb takarító és kiegészítő	31	-40	-9
Konyhai kiegészítő	16	-27	-11
Pék, édesiparitermék-gyártó	13	-22	-9
Lakatos	20	-6	14
Egyéb, máshova nem sorolható egyszerű szolgáltatás	161	-114	47
Intézményi takarító és kiegészítő	10	-22	-12
Bolti eladó	41	-31	10
Általános irodai adminisztrátor	32	-22	10
Műanyagtermék-gyártó gép kezelője	8	-25	-17
Kézi csomagoló	25	-2	23
Tehergépkocsi-vezető, kamionsofőr	21	-19	2
Húsfeldolgozó	29	-16	13
Egyszerű mezőgazdasági foglalkozású	46	-20	26
Egyszerű ipari foglalkozású	129	-65	64
Autóbuszvezető	20	-9	11
Pincér	22	-3	19
Kubikos	151	-30	121
Ifjúságsegítő	0	-24	-24

2012. II. n. év

Közfoglalkoztatás nélkül

Három hónap múlva várható létszámmozgások foglalkozásonként

Foglalkozások *	Bács-Kiskun		
	belépő fő	kilépő fő	Egyenleg
Szociális segítő	2	-1	1
Egyéb egyszerű építőipari foglalkozású	3	-2	1
Finommechanikai műszerész	0	-1	-1
Számítógéphálózat- és rendszertechnikus	1	0	1
Számviteli és pénzügyi tevékenységet folytató egys	2	-3	-1
Szakács	17	-14	3
Villamos gépek és készülékek műszerésze, javítója	2	-8	-6
Egyéb termék-összeszerelő	22	-18	4
Pultos	4	0	4
Egyéb takarító és kisegítő	27	-12	15
Konyhai kisegítő	16	-25	-9
Pék, édesiparitermék-gyártó	13	-22	-9
Szabó, varró	18	-2	16
Lakatos	20	-5	15
Egyéb, máshova nem sorolható egyszerű szolgáltatás	25	-8	17
Intézményi takarító és kisegítő	8	-10	-2
Titkár(nő)	0	-1	-1
Hegesztő, lángvágó	14	-7	7
Egyéb, máshova nem sorolható feldolgozóipari gép k	0	-4	-4
Bolti eladó	41	-31	10
Szociális gondozó, szakgondozó	5	-3	2
Kazángépkezelő	0	-1	-1
Készlet- és anyagnyilvántartó	2	-4	-2
Kereskedelmi tevékenységet folytató egység vezetőj	2	-3	-1
Egyéb műszaki foglalkozású	3	-8	-5
Általános irodai adminisztrátor	19	-18	1
Általános egészségügyi asszisztens	2	0	2
Ápoló, szakápoló	8	-6	2
Segédápoló, mőtőssegéd	0	-4	-4
Műanyagtermék-gyártó gép kezelője	8	-25	-17
Festékszóró, fényező	3	0	3
Targoncavezető	6	-2	4
Kőműves	8	-4	4
Kézi csomagoló	25	-2	23
Kereskedelmi ügyintéző	5	-9	-4
Kárpitó	5	0	5
Szállítási, logisztikai és raktározási tevékenység	1	-2	-1
Egyéb, máshova nem sorolható mérnök	0	-1	-1
Tehergépkocsi-vezető, kamionsofőr	21	-19	2
Cukrász	0	-1	-1
Húsfeldolgozó	29	-16	13
Informatikai és kommunikációs rendszereket kezelő	1	-2	-1
Egyszerű mezőgazdasági foglalkozású	16	-4	12
Vízgazdálkodási gép kezelője	3	-2	1
Vezeték- és csőhálózat-szerelő (víz, gáz, fűtés)	1	-1	0
Pénzügyi ügyintéző (a pénzügyi ügyintéző kivét	2	-8	-6
Egyszerű ipari foglalkozású	128	-64	64

10. sz. melléklet folytatás

Foglalkozások	Bács-Kiskun		
	belépő fő	kilépő fő	Egyenleg
Forgácsoló	16	-3	13
Rakodómunkás	7	-5	2
Földmunkagép és hasonló könnyű- és nehézgép kezelő	3	-2	1
Szarvasmarha-, ló-, sertés-, juhtartó és -tenyészt	8	-1	7
Személygépkocsi-vezető	1	-2	-1
Mezőgazdasági, erdőgazdasági, növényvédő gép kezel	6	-5	1
Személyzeti és pályaválasztási szakértő	0	-1	-1
Kereskedő	2	-4	-2
Autóbuszvezető	20	-9	11
Mezőgazdasági mérnök	1	-1	0
Ács	2	0	2
Festő és mázoló	3	0	3
Gyógypedagógus	1	-1	0
Épületvillamossági szerelő, villanyszerelő	2	-6	-4
Pincér	22	-3	19
Tűzoltó	6	-3	3
Gépjármű- és motorkarbantartó, -javító	4	-2	2
Egyéb magasan képzett ügyintéző	1	-4	-3
PR-tevékenységet tervező, szervező	1	0	1
Egyéb, máshova nem sorolható üzleti jellegű szolgá	1	-2	-1
Egyéb személyi szolgáltatási foglalkozású	2	0	2
Egyéb ügyintéző	5	-7	-2
Jogász, jogtanácsos	0	-1	-1
Bolti pénztáros, jegypénztáros	1	0	1
Portás, telepőr, egyszerű őr	5	-9	-4
Ipari tevékenységet folytató egység vezetője	2	0	2
Egyéb hatósági ügyintéző	2	-2	0
Egyéb, máshova nem sorolható irodai, ügyviteli fog	1	-1	0
Egyéb, máshova nem sorolható kereskedelmi foglalko	8	-9	-1
Szállodai recepció	4	0	4
Kulturális szervező	2	0	2
Könyvelő (analitikus)	6	-13	-7
Recepció	2	-1	1
Fafeldolgozó gép kezelője és gyártósor mellett dol	0	-1	-1
Fémmegmunkáló, felületkezelő gép kezelője	10	-2	8
Társadalombiztosítási és segélyezési hatósági ügyi	1	-1	0
Csomagoló-, palackozó- és címkézőgép kezelője	0	-1	-1
Egyéb, máshova nem sorolható technikus	2	-3	-1
Minőségbiztosítási mérnök	1	-2	-1
Számviteli ügyintéző	6	-4	2
Ügyfél- (vevő)tájékoztató	2	-1	1
Építészmérnök	1	-2	-1
Oktatási asszisztens	0	-1	-1
Építőmérnök	1	0	1
Egyéb, máshova nem sorolható szolgáltatási foglalk	12	0	12
Fémcsiszoló, köszörús, szerszámköszörús	6	-2	4
Pénzügyintéző	0	-1	-1
Egyéb járművezető és kapcsolódó foglalkozású	5	-2	3
Mechanikaigép-karbantartó, -javító (műszerész)	6	-1	5
Egyéb személy- és vagyónvédelmi foglalkozású	1	0	1
Dísznövény-, virág- és faiskolai kertész, csemeten	4	-3	1

10. sz. melléklet folytatás

Foglalkozások	Bács-Kiskun		
	belépő fő	kilépő fő	Egyenleg
Textilipari gép kezelője és gyártósor mellett dolgozó	0	-5	-5
Vegyszerkezes	0	-1	-1
Kereskedelmi tervező, szervező	3	-6	-3
Szoftverfejlesztő	2	-3	-1
Tetőfedő	2	0	2
Szilárdásvány-kitermelő gép kezelője (szén, kő)	0	-1	-1
Építő- és építészmérnök	1	0	1
Gyógytornász	1	0	1
Iratkezelő, irattáros	0	-1	-1
Anyaggazdálkodó, felvásárló	1	-2	-1
Elektromoshálózat-szerelő, -javító	1	0	1
Értékesítési és marketingtevékenységet folytató eg	4	-5	-1
Mezőgazdasági és ipari gép (motor) karbantartója,	6	-4	2
Famegmunkáló	0	-1	-1
Középfokú nevelési-oktatási intézményi szakoktató,	0	-8	-8
Bérelszámoló	1	-3	-2
Épületasztalos	2	-3	-1
Egyetemi, főiskolai oktató, tanár	2	-5	-3
Élelmiszer-, italgyártó gép kezelője	1	-5	-4
Temetkezési foglalkozású	1	0	1
Pénzügyi, statisztikai, biztosítási adminisztrátor	1	0	1
Szociális munkás és tanácsadó	0	-1	-1
Középfokú tanár	1	-1	0
Minőségbiztosítási technikus	1	0	1
Mechanikai gép-összeszerelő	5	-5	0
Gyümölcs- és zöldségfeldolgozó, -tartósító	0	-1	-1
Ruházati gép kezelője és gyártósor mellett dolgozó	7	-7	0
Villamosberendezés-összeszerelő	1	-2	-1
Egyszerű erdészeti, vadászati és halászati foglalk	0	-1	-1
Gépészmérnök	1	-1	0
Piacutató, reklám- és marketingtevékenységet terv	1	-1	0
Egészségügyi dokumentátor	0	-1	-1
Gumitermékgyártó gép kezelője	1	-3	-2
Épületgondnok	0	-2	-2
Vezető takarító	2	0	2
Villamosmérnök (elektronikai mérnök)	1	0	1
Vagyonőr, testőr	2	0	2
Járműtakarító	3	-2	1
Üzemanyagtöltő állomás kezelője	2	-1	1
Egyéb igazgatási és jogi asszisztens	0	-1	-1
Kontroller	1	0	1
Vezető eladó	0	-1	-1
Egyéb növénytermesztési foglalkozású	6	0	6
Cipőgyártó gép kezelője és gyártósor mellett dolgozó	6	-1	5
Szülész(nő) (felsőfokú képzettséghez kapcsolódó)	0	-1	-1
Hivatalsegéd, kézbesítő	1	-1	0
Fémfeldolgozó gép kezelője	6	-2	4
Mérőóra-leolvasó és hasonló egyszerű foglalkozású	1	-1	0
Szerszámkészítő	3	0	3
Általános iskolai tanár, tanító	1	-12	-11
Adatrögzítő, kódoló	1	-2	-1
Egyéb művészeti és kulturális foglalkozású	1	-1	0
Egyéb számviteli foglalkozású	0	-1	-1
Mezőgazdasági technikus	1	-2	-1
Egészségügyi tevékenységet folytató egység vezetőj	0	-1	-1
Pultfeltöltő, árufeltöltő	1	0	1
Egyéb szakképzett oktató, nevelő	0	-1	-1
Ügynök (a biztosítási ügynök kivételével)	1	0	1
Egyéb személygondozási foglalkozású	1	0	1
Burkoló	1	0	1

10. sz. melléklet folytatás

Foglalkozások	Bács-Kiskun		
	belépő fő	kilépő fő	Egyenleg
Műszaki rajzoló, szerkesztő	1	0	1
Borász és egyéb szeszesital-gyártó, szikvízkészítő	0	-3	-3
Banki pénztáros	1	-1	0
Egyéb, máshova nem sorolható, helyhez kötött gép k	1	0	1
Hulladékosztályozó	15	0	15
Orvosi laboratóriumi asszisztens	0	-1	-1
Ifjúságsegítő	0	-24	-24
Könyvtáros, informatikus könyvtáros	1	-1	0
Idősgondozási tevékenységet folytató egység vezető	1	0	1
Környezetfelmérő, -tanácsadó	1	0	1
Élelmiszer-ipari mérnök	1	-1	0
Pénzügyi elemző és befektetési tanácsadó	1	0	1
Fényképész	1	0	1
Konyhafőnök, séf	0	-4	-4
Hangszerkészítő	0	-1	-1
Bács-Kiskun megye összesen	856	-653	203

* FEOR 2008

Várható nagyobb létszámmozgások a következő 3 hónapban

Foglalkozások	Bács-Kiskun		
	belépő fő	kilépő fő	Egyenleg
Egyéb termék-összeszerelő	22	-18	4
Egyéb takarító és kisegítő	27	-12	15
Konyhai kisegítő	16	-25	-9
Pék, édesiparitermék-gyártó	13	-22	-9
Lakatos	20	-5	15
Egyéb, máshova nem sorolható egyszerű szolgáltatás	25	-8	17
Bolti eladó	41	-31	10
Műanyagtermék-gyártó gép kezelője	8	-25	-17
Kézi csomagoló	25	-2	23
Tehergépkocsi-vezető, kamionsofőr	21	-19	2
Húsfeldolgozó	29	-16	13
Egyszerű ipari foglalkozású	128	-64	64
Autóbuszvezető	20	-9	11
Pincér	22	-3	19
Ifjúságsegítő	0	-24	-24

Az atipikus foglalkoztatási formák alkalmazásának igénye a megkérdezett munkáltatóknál.

Válaszadók	Részmkaidős foglalkoztatás					Táv munka					Bedolgozói jogviszony					Alkalmi, vagy szezonális foglalkoztatási forma					Határozott idejű szerződéssel történő foglalkoztatás/állami					Munkaerő-kölcsönzés					Önfoglalkoztatás					Megbízási szerződés				
	1	2	3	Blank	együtt	1	2	3	Blank	együtt	1	2	3	Blank	együtt	1	2	3	Blank	együtt	1	2	3	Blank	együtt	1	2	3	Blank	együtt	1	2	3	Blank	együtt	1	2	3	Blank	együtt
Kecskeméti Kirendeltség és Szolálatató Központ	26	31	10	36	103	2	5	56	40	103	0	10	53	40	103	12	31	24	36	103	27	29	7	40	103	2	11	53	37	103	4	7	53	39	103	9	28	27	39	103
Tiszakécskei Kirendeltség	22	23	10	3	58	0	4	48	6	58	0	9	43	6	58	19	22	12	5	58	34	16	4	4	58	2	12	35	9	58	0	8	40	10	58	8	23	17	10	58
Kiskunfélegyházi Kirendeltség	13	25	17	6	61	0	1	54	6	61	2	6	48	5	61	13	23	19	6	61	17	24	15	5	61	2	5	47	7	61	1	3	50	7	61	3	14	37	7	61
Kunszentmiklósi Kirendeltség	4	9	8	39	60	0	0	21	39	60	0	1	20	39	60	14	8	4	34	60	16	3	5	36	60	0	5	16	39	60	0	1	21	38	60	1	8	13	38	60
Kiskunmajsai Kirendeltség	11	15	6	29	61	0	0	30	31	61	0	4	27	30	61	23	6	7	25	61	11	13	8	29	61	0	4	25	32	61	0	3	26	32	61	3	9	17	32	61
Kiskőrösi Kirendeltség	19	25	9	30	83	0	5	46	32	83	1	4	46	32	83	15	17	22	29	83	15	24	13	31	83	1	7	43	32	83	1	6	44	32	83	2	16	33	32	83
Kalocsai Kirendeltség	10	23	13	34	80	1	2	39	38	80	0	2	41	37	80	9	18	17	36	80	19	20	7	34	80	0	2	40	38	80	2	2	38	38	80	2	15	25	38	80
Bajai Kirendeltség	12	28	8	54	102	0	2	44	56	102	0	2	45	55	102	8	21	20	53	102	20	28	6	48	102	0	6	39	57	102	2	4	38	58	102	5	25	16	56	102
Kiskunhalasi Kirendeltség	10	18	1	30	59	0	0	21	38	59	1	3	17	38	59	12	9	6	32	59	15	9	2	33	59	2	2	16	39	59	0	5	14	40	59	1	11	9	38	59
Bácsalmási Kirendeltség	10	13	11	11	45	0	1	32	12	45	0	1	31	13	45	12	12	10	11	45	23	7	6	9	45	0	0	33	12	45	0	0	32	13	45	6	6	23	10	45
Jánoshalmi Kirendeltség	12	25	6	11	54	0	2	35	17	54	0	2	33	19	54	12	16	14	12	54	26	14	5	9	54	1	2	33	18	54	3	4	21	26	54	3	15	18	18	54
Bács-Kiskun	149	235	99	283	766	3	22	426	315	766	4	44	404	314	766	149	183	155	279	766	223	187	78	278	766	10	56	380	320	766	13	43	377	333	766	43	170	235	318	766

Az atipikus foglalkoztatási formák alkalmazási igényének megoszlása a megkérdezett munkáltatók százalékában

Válaszadók	Részmkaidős foglalkoztatás					Táv munka					Bedolgozói jogviszony					Alkalmi, vagy szezonális					Határozott idejű szerződéssel					Munkaerő-kölcsönzés					Önfoglalkoztatás					Megbízási szerződés				
	1	2	3	Blank	együtt	1	2	3	Blank	együtt	1	2	3	Blank	együtt	1	2	3	Blank	együtt	1	2	3	Blank	együtt	1	2	3	Blank	együtt	1	2	3	Blank	együtt	1	2	3	Blank	együtt
Kecskeméti Kirendeltség és Szolálatató Központ	25,2	30,1	9,7	35,0	100	1,9	4,9	54,4	38,8	100	0,0	9,7	51,5	38,8	100	11,7	30,1	23,3	35,0	100	26,2	28,2	6,8	38,8	100	1,9	10,7	51,5	35,9	100	3,9	6,8	51,5	37,9	100	8,7	27,2	26,2	37,9	100
Tiszakécskei Kirendeltség	37,9	39,7	17,2	5,2	100	0,0	6,9	82,8	10,3	100	0,0	15,5	74,1	10,3	100	32,8	37,9	20,7	8,6	100	58,6	27,6	6,9	6,9	100	3,4	20,7	60,3	15,5	100	0,0	13,8	69,0	17,2	100	13,8	39,7	29,3	17,2	100
Kiskunfélegyházi Kirendeltség	21,3	41,0	27,9	9,8	100	0,0	1,6	88,5	9,8	100	3,3	9,8	78,7	8,2	100	21,3	37,7	31,1	9,8	100	27,9	39,3	24,6	8,2	100	3,3	8,2	77,0	11,5	100	1,6	4,9	82,0	11,5	100	4,9	23,0	60,7	11,5	100
Kunszentmiklósi Kirendeltség	6,7	15,0	13,3	65,0	100	0,0	0,0	35,0	65,0	100	0,0	1,7	33,3	65,0	100	23,3	13,3	6,7	56,7	100	26,7	5,0	8,3	60,0	100	0,0	8,3	26,7	65,0	100	0,0	1,7	35,0	63,3	100	1,7	13,3	21,7	63,3	100
Kiskunmajsai Kirendeltség	18,0	24,6	9,8	47,5	100	0,0	0,0	49,2	50,8	100	0,0	6,6	44,3	49,2	100	37,7	9,8	11,5	41,0	100	18,0	21,3	13,1	47,5	100	0,0	6,6	41,0	52,5	100	0,0	4,9	42,6	52,5	100	4,9	14,8	27,9	52,5	100
Kiskőrösi Kirendeltség	22,9	30,1	10,8	36,1	100	0,0	6,0	55,4	38,6	100	1,2	4,8	55,4	38,6	100	18,1	20,5	26,5	34,9	100	18,1	28,9	15,7	37,3	100	1,2	8,4	51,8	38,6	100	1,2	7,2	53,0	38,6	100	2,4	19,3	39,8	38,6	100
Kalocsai Kirendeltség	12,5	28,8	16,3	42,5	100	1,3	2,5	48,8	47,5	100	0,0	2,5	51,3	46,3	100	11,3	22,5	21,3	45,0	100	23,8	25,0	8,8	42,5	100	0,0	2,5	50,0	47,5	100	2,5	2,5	47,5	47,5	100	2,5	18,8	31,3	47,5	100
Bajai Kirendeltség	11,8	27,5	7,8	52,9	100	0,0	2,0	43,1	54,9	100	0,0	2,0	44,1	53,9	100	7,8	20,6	19,6	52,0	100	19,6	27,5	5,9	47,1	100	0,0	5,9	38,2	55,9	100	2,0	3,9	37,3	56,9	100	4,9	24,5	15,7	54,9	100
Kiskunhalasi Kirendeltség	16,9	30,5	1,7	50,8	100	0,0	0,0	35,6	64,4	100	1,7	5,1	28,8	64,4	100	20,3	15,3	10,2	54,2	100	25,4	15,3	3,4	55,9	100	3,4	3,4	27,1	66,1	100	0,0	8,5	23,7	67,8	100	1,7	18,6	15,3	64,4	100
Bácsalmási Kirendeltség	22,2	28,9	24,4	24,4	100	0,0	2,2	71,1	26,7	100	0,0	2,2	68,9	28,9	100	26,7	26,7	22,2	24,4	100	51,1	15,6	13,3	20,0	100	0,0	0,0	73,3	26,7	100	0,0	0,0	71,1	28,9	100	13,3	13,3	51,1	22,2	100
Jánoshalmi Kirendeltség	22,2	46,3	11,1	20,4	100	0,0	3,7	64,8	31,5	100	0,0	3,7	61,1	35,2	100	22,2	29,6	25,9	22,2	100	48,1	25,9	9,3	16,7	100	1,9	3,7	61,1	33,3	100	5,6	7,4	38,9	48,1	100	5,6	27,8	33,3	33,3	100
Bács-Kiskun	19,5	30,7	12,9	36,9	100	0,4	2,9	55,6	41,1	100	0,5	5,7	52,7	41,0	100	19,5	23,9	20,2	36,4	100	29,1	24,4	10,2	36,3	100	1,3	7,3	49,6	41,8	100	1,7	5,6	49,2	43,5	100	5,6	22,2	30,7	41,5	100

1. Biztosan alkalmazná 2. Talán alkalmazná 3. Biztosan nem alkalmazná Blank: üres, nem választott