



BÁCS-KISKUN MEGYEI KORMÁNYHIVATAL
Munkaügyi Központja



**NEGYEDÉVES MUNKAERŐ-
GAZDÁLKODÁSI**

**FELMÉRÉS EREDMÉNYE
BÁCS-KISKUN MEGYÉBEN**

2012. negyedik
negyedévben

Kecskemét, 2012. december

Készült

A BÁCS-KISKUN MEGYEI KORMÁNYHIVATAL

MUNKAÜGYI KÖZPONTJÁBAN

KOLLÁR PÉTER
igazgató

Elemző: Balogné Forczek Anita

Tartalomjegyzék

| | |
|---|-----------|
| Bevezető..... | 4 |
| 1. A munkaerő-piaci helyzet bemutatása..... | 4 |
| a) A felmérésben résztvevő foglalkoztatók jellemzői..... | 5 |
| b) A következő három hónap várható trendje | 7 |
| c) Túl kínálatti foglalkozások..... | 10 |
| d) Keresett foglalkozások..... | 10 |
| e) Az egy év múlva várható trendek | 11 |
| f) Közfoglalkoztatás..... | 12 |
| g) Munkaerőigény kielégítés forrásai | 14 |
| 2. Megyei állás kínálat bemutatása | 15 |
| a) Az összes állás kínálat a vonatkozó negyedévben..... | 15 |
| b) Az állás kínálatok összetétele | 16 |
| 3. Egyéb események, rendezvények, a megye munkáltatói kapcsolatai az elmúlt és várható negyedévben | 16 |
| a) Állás-, képzési börze, nyílt és információs napok..... | 16 |
| b) Szakmai napok, munkáltatói fórumok | 17 |
| c) Csoportos leépítés | 17 |
| d) 100 fő felett foglalkoztató munkáltatókkal való kapcsolattartás..... | 17 |
| Mellékletek | 19 |

Bevezető

A munkáltatók körében végzett munkaerő-gazdálkodási internetes felmérés 2005 közepétől negyedéves gyakorisággal történik. Bács-Kiskun megyében a munkaügyi szervezet kirendeltségei közel három ezer munkáltatóval tartanak rendszeres kapcsolatot. A munkatársak 2012. október hónapban – a 11 munkaerő-piaci körzetben – csaknem kilencszáz munkáltatót kerestek meg, a felméréskor 741 cég válaszolt. Az idén lényegesen több szervezet bevonására került sor, ezáltal az együttműködő munkáltatók száma 12,4%-kal több, mint egy évvel ezelőtt, ugyan az előző negyedév óta 4-gyel kevesebb.

A munkáltatók legtöbbször Baja (14,2%-a), Kecskemét (12%-a), Kiskőrös (11,1%-a) és Kalocsa (10,7%-a) munkaerő-piaci körzetéhez tartozik. A foglalkoztatott létszámuk alapján a válaszadók legtöbbször a bajai, a kecskeméti, a kiskunfélegyházi és a kalocsai (20; 18,2; 15 és 10,3%-a) térség munkáltatója volt.

1. A munkaerő-piaci helyzet bemutatása

A megye lakónépessége 2012. január 1-jén 522 ezer fő¹ volt, 0,4 százalékkal kevesebb az egy évvel korábrinál. Az index rosszabb az országos átlagénál (0,2 százalékponttal). Bács-Kiskun megye munkavállaló korú népessége² 2012. év elején 353 ezer fő, 0,6 százalékkal kevesebb, mint egy évvel ezelőtt. A megye teljes és munkavállaló korú népessége 5,2 és 5,3%-a az országosnak.

Gazdasági aktivitási adatok, III. negyedévben *

| Megnevezés | Bács-Kiskun megye | | | Országosan | | |
|--------------------------------------|-------------------|-------|---------------------|------------|--------|---------------------|
| | 2011. | 2012. | változás, %, %-pont | 2011. | 2012. | változás, %, %-pont |
| gazdaságilag aktívák száma | 219,9 | 224,0 | 1,9 | 4317,9 | 4393,2 | 1,7 |
| gazdaságilag inaktívák száma | 181,9 | 174,7 | -4,0 | 3355,4 | 3259,8 | -2,8 |
| munkanélküliek száma (ILO) | 21,7 | 19,6 | -9,7 | 462,0 | 457,7 | -0,9 |
| foglalkoztatottak száma | 198,2 | 204,5 | 3,2 | 3855,9 | 3935,5 | 2,1 |
| alkalmazásban állók száma | 106,8 | 109,0 | 2,1 | 2691,0 | 2671,4 | -0,7 |
| nyilvántartott álláskeresők száma ** | 31,3 | 29,7 | -5,1 | 546,6 | 527,0 | -3,6 |
| aktivitási arány | 54,7 | 56,2 | 1,5 | 56,3 | 57,4 | 1,1 |
| foglalkoztatási arány % | 49,3 | 51,3 | 2 | 50,3 | 51,4 | 1,1 |
| munkanélküliségi ráta | 9,9 | 8,7 | -1,2 | 10,7 | 10,4 | -0,3 |

* KSH Munkaerő-felmérés.Stadat

** Nemzeti Munkaügyi Hivatal nyilvántartott álláskeresők 2012. III. negyedéves átlag

¹ KSH Stadat táblák

² Nemzeti Munkaügyi Hivatal

A KSH lakossági megkérdezésen alapuló negyedévenkénti **munkaerő-felmérése** alapján 2012. III. negyedévben Bács-Kiskun megyében a foglalkoztatottak száma 204,5 ezer fő, 3,2 százalékkal több, mint előző év azonos időszakában. A gazdaságilag aktívaké 224 ezer fő, ez utóbbiaknál 1,9 százalékos az emelkedés mértéke. Az aktivitási arány a megyében 2012. harmadik negyedévében 56,2%-os volt, szemben a 2011. azonos negyedévi 54,7%-kal. A megyében 2012. harmadik negyedévében a munkanélküliek száma 19,6 ezer fő³ volt, 2,1 ezer fővel kevesebb az előző év hasonló időszakánál. A KSH munkaerő-felmérése alapján számított munkanélküliségi ráta Bács-Kiskun megyében 2012. III. negyedévben 8,7% volt, 1,2 százalékponttal alacsonyabb, mint 2011. év azonos negyedévében. A foglalkoztatási arány (51,3%) egy év alatti 2 százalékpontos emelkedésével közel azonos az országos átlaggal. A megye 15-74 éves népessége egy év alatt 0,8%-kal apadt, a munkavállaló korú népesség 0,6%-kal lett kevesebb. Országosan a 15-74 éves népesség fogyása 0,3%-os, a munkavállaló korúaké szintén 0,6%-os.

A teljes és a munkavállaló korú népességnek, a gazdaságilag aktívaknak, a gazdaságilag inaktívaknak, a foglalkoztatottaknak, a nyilvántartott álláskeresőknek az országos létszámadatokhoz képest öt százalékot meghaladó aránya található Bács-Kiskun megyében, az alkalmazásban állóknak alig több mint négy százaléka talál munkahelyet a megyén belül.

Bács-Kiskun megyében *2012 októberében* előző hónaphoz képest és egy év távlatában is csökkent a nyilvántartott álláskeresők száma. A zárónapon *29628 fő nyilvántartott álláskereső* szerepelt a regiszterben, az egy hónappal korábbi állapothoz képest *202 fővel* (0,7%-kal), az egy évvel ezelőtti helyzethez viszonyítva pedig *774 fővel* (2,5%-kal) *kevesebb*.

A megye *nyolc munkaerő-piaci körzetében csökkent a munka nélkül lévők száma* a múlt hónaphoz képest (0,7-5,3% közötti mértékben), *három kirendeltségen pedig növekedett* (1,0-2,7% közötti ütemben). Az előző év azonos időszakához viszonyítva *hét kirendeltségen mérséklődés* (1,9-18,4% közötti), *négyben pedig emelkedés* (1,1-9,0% közötti) tapasztalható.

a) A felmérésben résztvevő foglalkoztatók jellemzői

| Vállalat méret | A mintában szereplő cégek | | A foglalkoztatottak | |
|---------------------------------|---------------------------|---------------|---------------------|---------------|
| | száma | megoszlása, % | száma | megoszlása, % |
| Microvállalkozás (<10 fő) | 268 | 36,2 | 1411 | 4,1 |
| Kisvállalkozás (10<=&<50 fő) | 323 | 43,6 | 8310 | 24,3 |
| Középvállalkozás (50<=&<250 fő) | 131 | 17,7 | 15703 | 46,0 |
| Nagyvállalat (250 fő <=) | 19 | 2,6 | 8721 | 25,5 |
| Összesen | 741 | 100,0 | 34145 | 100,0 |

³ ILO kritérium szerint. KSH Munkaerő-felmérés.

Bács-Kiskun megyében a negyedéves munkaerő-gazdálkodási felmérésben részt vett munkáltatók jelenlegi statisztikai létszáma – a megkérdezett cégeknél alkalmazásban álló közfoglalkoztatottak létszámával együtt – 34145 fő, ez a gazdaságilag aktív népesség 15,2%-a, a megyében alkalmazásban állók 31,3%-a.

Míg a felmérésben résztvevő munkáltatók többnyire kis- (43,6%) és mikrovállalkozás (36,2%), az általuk foglalkoztatott létszám megoszlása részben fordított arányú, a többség (46%-a) közép-, 25,5%-a nagy- és 24,3%-a kisvállalatnál dolgozik. A mintában szereplő mikrovállalkozások állományába a felmérésben résztvevő munkavállalói létszámnak 4,1 százaléka tartozik.

A negyedéves munkaerő-gazdálkodási felmérésben résztvevő szervezetek száma, megoszlása

| Ág kód | Gazdasági ág * | Mikro | | Kis | | Közép | | Nagy | | Összesen | |
|------------|--|------------|--------------|------------|--------------|------------|--------------|-----------|--------------|------------|--------------|
| | | száma | % | száma | % | száma | % | száma | % | száma | % |
| A | Mezőgazdaság, erdőgazdálkodás, halászat | 18 | 6,7 | 28 | 8,7 | 16 | 12,2 | 0 | 0,0 | 62 | 8,4 |
| B | Bányászat, kőfejtés | 0 | 0,0 | 0 | 0,0 | 0 | 0,0 | 0 | 0,0 | 0 | 0,0 |
| C | Feldolgozóipar | 38 | 14,2 | 101 | 31,3 | 49 | 37,4 | 13 | 68,4 | 201 | 27,1 |
| D | Villamosenergia-, gáz-, gőzellátás, légkondicionálás | 1 | 0,4 | 1 | 0,3 | 0 | 0,0 | 0 | 0,0 | 2 | 0,3 |
| E | Vízellátás, szennyvíz gyűjtése, kezelése, hulladékgyűjtés, szennykezelés | 2 | 0,7 | 6 | 1,9 | 8 | 6,1 | 0 | 0,0 | 16 | 2,2 |
| F | Építőipar | 28 | 10,4 | 28 | 8,7 | 4 | 3,1 | 0 | 0,0 | 60 | 8,1 |
| G | Kereskedelem, gépjárműjavítás | 75 | 28,0 | 58 | 18,0 | 17 | 13,0 | 1 | 5,3 | 151 | 20,4 |
| H | Szállítás, raktározás | 7 | 2,6 | 13 | 4,0 | 0 | 0,0 | 2 | 10,5 | 22 | 3,0 |
| I | Szálláshely-szolgáltatás, vendéglátás | 22 | 8,2 | 23 | 7,1 | 5 | 3,8 | 0 | 0,0 | 50 | 6,7 |
| J | Információ, kommunikáció | 4 | 1,5 | 0 | 0,0 | 0 | 0,0 | 0 | 0,0 | 4 | 0,5 |
| K | Pénzügyi, biztosítási tevékenység | 3 | 1,1 | 3 | 0,9 | 1 | 0,8 | 0 | 0,0 | 7 | 0,9 |
| L | Ingatlanügyletek | 3 | 1,1 | 5 | 1,5 | 3 | 2,3 | 0 | 0,0 | 11 | 1,5 |
| M | Szakmai, tudományos, műszaki tevékenység | 24 | 9,0 | 8 | 2,5 | 1 | 0,8 | 1 | 5,3 | 34 | 4,6 |
| N | Adminisztratív és szolgáltatást támogató tevékenység | 3 | 1,1 | 6 | 1,9 | 0 | 0,0 | 0 | 0,0 | 9 | 1,2 |
| O | Közigazgatás, védelem; kötelező társadalombiztosítás | 7 | 2,6 | 20 | 6,2 | 9 | 6,9 | 0 | 0,0 | 36 | 4,9 |
| P | Oktatás | 7 | 2,6 | 7 | 2,2 | 7 | 5,3 | 1 | 5,3 | 22 | 3,0 |
| Q | Humán-egészségügyi, szociális ellátás | 1 | 0,4 | 8 | 2,5 | 7 | 5,3 | 1 | 5,3 | 17 | 2,3 |
| R | Művészet, szórakoztatás, szabad idő | 9 | 3,4 | 2 | 0,6 | 1 | 0,8 | 0 | 0,0 | 12 | 1,6 |
| S | Egyéb szolgáltatás | 16 | 6,0 | 6 | 1,9 | 3 | 2,3 | 0 | 0,0 | 25 | 3,4 |
| A-S | Összesen | 268 | 100,0 | 323 | 100,0 | 131 | 100,0 | 19 | 100,0 | 741 | 100,0 |

* TEÁOR 08

A negyedéves felmérésben a munkaadók többségének működési területe a feldolgozóipar (közel háromtizede), a kereskedelem, gépjárműjavítás (egyötöde), a mezőgazdaság (8,4%-a), és az építőipar (8,1%-a). A nagyvállalatok aránya a feldolgozóiparban (68,4%) domináns, a kereskedelem, gépjárműjavítás ágban a mikro- és kisvállalkozások (28% és 18%) túlsúlya jellemző. A mezőgazdaságban tevékenykedő cégek többségében közép- és kisvállalatok (12,2, illetve 8,7%), a mikrovállalkozások pedig ennek a gazdasági ágban a 6,7%-át teszik ki. Az építőipari cégek többnyire (egyötöde) mikrovállalkozások.

A Bács-Kiskun megyében alkalmazásban állók többsége (közel egyharmada) a feldolgozóiparban, egynegyede a kereskedelem, gépjárműjavítás, valamint egyaránt egytized feletti része az oktatás, illetve a humán-egészségügyi, szociális ellátás gazdasági ágban dolgozik. A negyedéves felmérésben résztvevők többsége is részben

hasonló területeken foglalkoztatott, azonban lényegesen nagyobb hányaduk munkahelye található a feldolgozóiparban (42,3%), a kereskedelem, gépjárműjavításban dolgozók részaránya pedig (11%) szinte azonos a megyei alkalmazottak azonos gazdasági ágára jellemző arányával. A negyedéves felvétel munkáltatóinál munkaviszonyban állók további többsége (közfoglalkoztatással együtt) a közigazgatás intézményeinél áll alkalmazásban (11,3%-a), valamint 7,7%-a a mezőgazdaság, erdőgazdálkodás ágban található.

Az alkalmazásban állók száma, megoszlása gazdasági áganként

| Ág kód | Gazdasági ág | Bács-Kiskun megyében alkalmazásban állók a/ | | A NMF-ben szereplő szervezeteknél foglalkoztattak b/ | | Mintavételi arány % |
|--------|---|---|--------------|--|--------------|---------------------|
| | | száma | megoszlása,% | száma | megoszlása,% | |
| A | Mezőgazdaság, erdőgazdálkodás, halászat | 6623 | 6,1 | 2621 | 7,7 | 39,6 |
| B | Bányászat, kőfejtés | 70 | 0,1 | 0 | 0,0 | 0,0 |
| C | Feldolgozóipar | 34309 | 31,5 | 14441 | 42,3 | 42,1 |
| D | Villamosenergia-, gáz-, gőzellátás, légkondicionálás | 187 | 0,2 | 22 | 0,1 | 11,8 |
| E | Vízellátás, szennyvíz gyűjtése, kezelése, hulladékgazdálkodás, szennyeződésmérsítés | 1892 | 1,7 | 984 | 2,9 | 52,0 |
| F | Építőipar | 5345 | 4,9 | 1187 | 3,5 | 22,2 |
| G | Kereskedelem, gépjárműjavítás | 13196 | 12,1 | 3773 | 11,0 | 28,6 |
| H | Szállítás, raktározás | 4200 | 3,9 | 1170 | 3,4 | 27,9 |
| I | Szálláshely-szolgáltatás, vendéglátás | 2919 | 2,7 | 964 | 2,8 | 33,0 |
| J | Információ, kommunikáció | 625 | 0,6 | 13 | 0,0 | 2,1 |
| K | Pénzügyi, biztosítási tevékenység | 930 | 0,9 | 182 | 0,5 | 19,6 |
| L | Ingatlanügyletek | 773 | 0,7 | 350 | 1,0 | 45,3 |
| M | Szakmai, tudományos, műszaki tevékenység | 1412 | 1,3 | 580 | 1,7 | 41,1 |
| N | Adminisztratív és szolgáltatást támogató tevékenység | 2041 | 1,9 | 140 | 0,4 | 6,9 |
| O | Közigazgatás, védelem; kötelező társadalombiztosítás | 9501 | 8,7 | 3847 | 11,3 | 40,5 |
| P | Oktatás | 11147 | 10,2 | 1620 | 4,7 | 14,5 |
| Q | Humán-egészségügyi, szociális ellátás | 11956 | 11,0 | 1579 | 4,6 | 13,2 |
| R | Művészet, szórakoztatás, szabad idő | 1186 | 1,1 | 243 | 0,7 | 20,5 |
| S | Egyéb szolgáltatás | 659 | 0,6 | 429 | 1,3 | 65,1 |
| A-S | Összesen | 108 971 | 100,0 | 34145 | 100,0 | 31,3 |

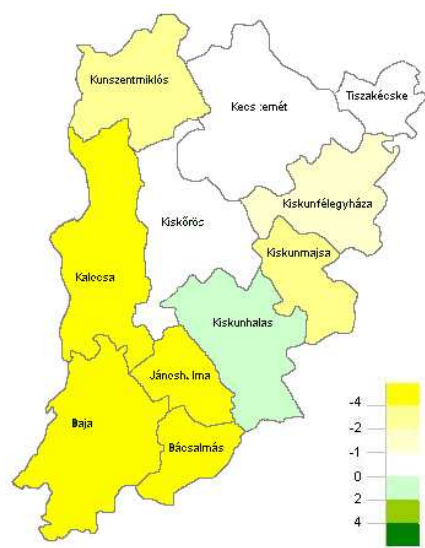
* TEÁOR '08

a/ KSH 2012. III. n.év. gazdasági ágas bontásban legutolsó adat.

b/ NFSZ (Nemzeti Foglalkoztatási Szolgálat) 2012. szeptemberi felmérés

b) A következő három hónap várható trendje

A negyedéves munkaerő-gazdálkodási felmérésben a válaszoló Bács-Kiskun megyei munkáltatóknál alkalmazásban állók aktuális létszáma 34145 fő, amely szeptember végétől számított három hónap múlva előre láthatólag 6,4%-kal lesz kevesebb, a várható létszám nagyságát 31974 főre becsülik.⁴ A megkérdezett munkáltatói kör egy kirendeltségi körzet kivételével valamennyi térségben **létszámcsökkentést tervez** az elkövetkező három hónapban. (Az elmúlt negyedév során a felmérésben



⁴ Az elemzés adatai a felmérésben résztvevő munkáltatóknál alkalmazott közfoglalkoztatottak létszámát is tartalmazzák.

résztevő cégek nagyobb részét inkább munkaerő-felvétel jellemezte.) A tervezett, minimális mértékű (0,1%-os) **létszámemelést** Kiskunhalas munkaerő-piaci körzetében **jelezték**. A megkérdezett munkáltatók várakozásai nyomán a foglalkoztatás a megye körzeteinek többségében romlónak tekinthető, a változások mértéke az 1. sz. mellékletben látható. A következő három hónapban legnagyobb mértékű létszámcsökkentést tervező kirendeltségi körzetek Baja és Bácsalmás 19 és 15,4%-os mértékű változással számolnak.

Megyei szinten a **közfoglalkoztatás létszáma nélkül kisebb, 0,3%-os** fogyás **várható** három hónap múlva, és három kirendeltség, a kiskunfélegyházi, a kiskunhalasi és a tiszakécskei létszámnövekedést prognosztizál (2. sz. melléklet).

Az elkövetkező három hónapban a gazdálkodó szervezetek 1136 fő belépő létszámra számítanak, eközben megválnak munkáltatójától 3307 fő, **össességében 2171-gyel dolgoznak majd kevesebben, mint a felmérés alkalmával.**

A következő 3 hónap elteltével a választ adó munkáltatók közel egyötöde **növelni**, 14,4 százaléka **csökkenteni** kívánja jelenlegi dolgozóinak számát, többségüké (kétharmaduké) azonban **változatlan marad** (8. sz. melléklet).

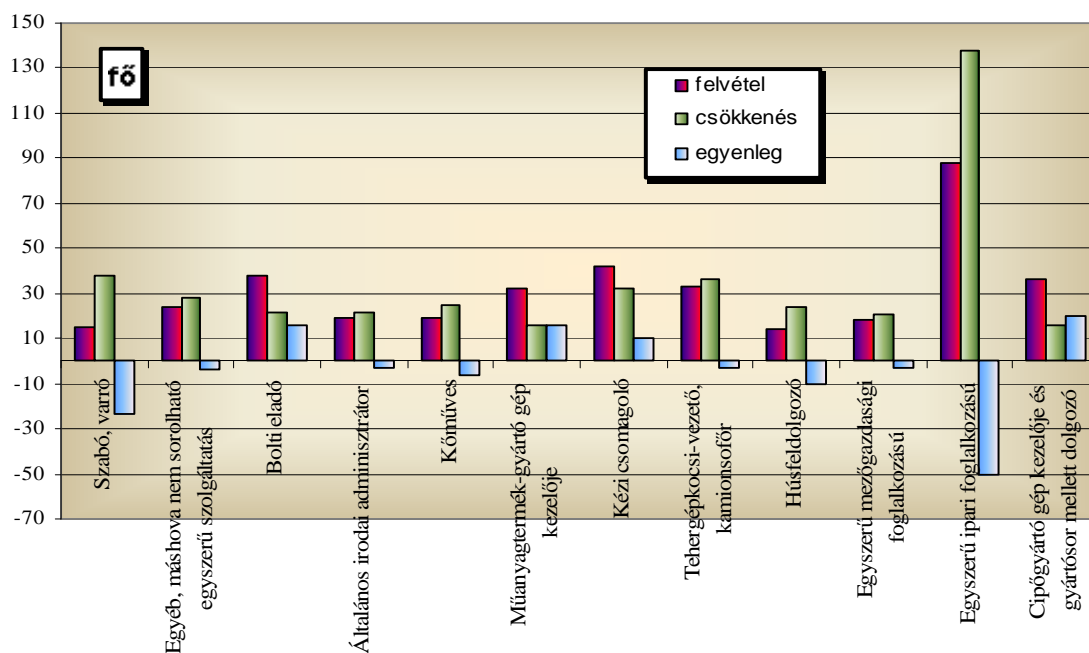
A következő három hónapban **újonnan munkába** álló dolgozók⁵ **többsége** egyszerű ipari foglalkozású (116 fő) és egyéb, máshova nem sorolható egyszerű szolgáltatás jellegű munkát végez (110 fő). De nagyobb létszámban kezdik el munkájukat az egyszerű mezőgazdasági foglalkozásúak (49 fő), kézi csomagolók (42 fő), bolti eladók (38 fő), cipőgyártó gép kezelői és gyártósor mellett dolgozók (36 fő), kubikosok (35 fő) és egyéb takarítók, kisegítők (35 fő)⁶ is, akik a tervezett beáramlók 10,2; 9,7; 4,3; 3,7; 3,3; 3,2; 3,1 és 3,1%-át teszik ki.

A **kilépők többségének** összetétele részben hasonló: kubikos (26,8%: 886 fő), egyéb, máshova nem sorolható egyszerű szolgáltatást végző (16,1%: 534 fő), egyszerű erdészeti, vadászati és halászati foglalkozású (9,7%: 321 fő), egyéb takarító és kisegítő (6,9%: 227 fő), egyszerű ipari foglalkozású (4,2%: 140 fő), egyéb egyszerű építőipari foglalkozású (2,2%: 73 fő), egyéb, máshova nem sorolható ipari és építőipari foglalkozású (1,8%: 59 fő) (9. sz. melléklet).

⁵ Közfoglalkoztatás létszámával együtt

⁶ FEOR '08 szerinti bontás: Foglalkozások Egységes Osztályozási Rendszere a KSH elnökének 7/2010. (IV. 23.) közleménye, 2011. január 1-től hatályos.

Három hónap múlva várható jellemző be-, kilépő létszám és azok különbözetei Bács-Kiskun megyében, közfoglalkoztatás nélkül



Amennyiben a közfoglalkoztatás létszámát nem vesszük figyelembe, **a versenyszféra főbb belépései** az elkövetkező 3 hónapban a következő: egyszerű ipari foglalkozású (88 fő), kézi csomagoló (42 fő), bolti eladó (38 fő), cipőgyártó gép kezelője és gyártósor mellett dolgozó (36 fő), tehergépkocsi-vezető, kamionsofőr (33 fő), műanyagtermék-gyártó gép kezelője (32 fő). Ezek a létszámok az összes belépők 10,5; 5; 4,6; 4,3; 4; 3,8 százalékát jelentik.

Ugyanakkor megszűnik a munkaviszonya 138 fő egyszerű ipari foglalkozású dolgozónak, 38 fő szabó, varrónak, 36 fő tehergépkocsi vezető, kamionsofőrnek, 32 fő kézi csomagolónak, 28 fő egyéb, más hova nem sorolható egyszerű szolgáltatási jellegű foglalkozásúnak, 25 fő kőművesnek, 24 fő húsfeldolgozónak, 22 fő bolti eladónak és 22 fő általános irodai adminisztrátornak. Ők az e körből kilépő létszám 14,6; 4; 3,8; 3,4; 3; 2,6; 2,5 2,3; 2,3 százalékát képezik (10. sz. melléklet).

A következő három hónapban **létszámfelvétel a szezonálitáshoz igazodva elsősorban a feldolgozóiparban** (a belépő létszám 32,1%-a) várható. Ezen felül a közfoglalkoztatás dominanciájával összhangban a közigazgatásban a létszámfelvétel közel egynegyede jelenik meg. További 11,4%-át a kereskedelem, gépjárműjavítás, 5,3%-át a szakmai, tudományos, műszaki tevékenység és 5%-át az építőipar területére veszik fel. A munkáltatók **létszám leadást** részben **azonos területekről** jeleztek. Többnyire a közigazgatásból (57,3%), a feldolgozóiparból (13,3%) és a mezőgazdaságból (12,6%)

távoznak. (A közigazgatás ág intenzív létszámforgalmát a mintában szereplő önkormányzatok létszámába beletartozó közfoglalkoztatás okozza.) (4. sz. melléklet)

A közfoglalkoztatás létszáma nélkül is hasonló gazdasági ágas sorrend alakult ki a létszám felvételek és leadások tekintetében, legmagasabb aránya így is a feldolgozóiparnak van. Ezen felül még nagymértékű a kereskedelem, gépjárműjavítás létszámforgalma is (5. sz. melléklet).

A vállalati méretet tekintve a létszámforgalom nagyobb hányada mind a belépés, mind a kilépés esetében a közép- és kisvállalkozásokat érinti. A három hónap múlva esedékes létszámfelvételek kétötöde és a leadások 69%-a a középvállalatoknál várható. Nagyobb létszámnövelők még a kisvállalatok, a belépők közel egyharmada ilyen kategóriájú munkaadónál kezd el dolgozni, míg a kilépők aránya 21,3%. A mikrovállalkozások és a nagyvállalatok létszámmozgása lényegesen kisebb, és utóbbiak esetében a felvételek száma és aránya meghaladja a létszámcsökkentését.

c) Túlkinálati foglalkozások

A túlkinálati foglalkozások **az ellentétes létszámmozgások** – azonos foglalkozáson belüli – **negatív egyenlegeként jelenik** meg, vagyis amelyekre a következő három hónap múlva **már nem lesz szüksége a jelenlegi munkaadóknak, de más munkáltatók sem terveznek felvételt** a felmérés körében (a **leépített létszám** (összesen 2361 fő) százalékában). Ezek főleg kubikosok (851 fő: 36%), egyéb, máshova nem sorolható, egyszerű szolgáltatás jellegű foglalkozásúak (424 fő: 18%), egyszerű erdészeti, vadászati és halászati foglalkozásúak (317 fő: 13,4%), egyéb takarító és kisegítők (192 fő: 8,1%), egyéb egyszerű építőipari foglalkozásúak (58 fő: 2,5%), egyéb, máshova nem sorolható ipari és építőipari foglalkozásúak (56 fő: 2,4%). Közfoglalkoztatás nélkül az egyszerű ipari foglalkozásúak vannak túlsúlyban (50 fő: 15,8%), de az első hat közé tartozik még a szabó, varró (23 fő: 7,3%), az egyéb termék-összeszerelő (16 fő: 5%), a fémmegmunkáló, felületkezelő gépkezelő (11 fő: 3,5%), a húsfeldolgozó (10 fő: 3,2%) és a vízgazdálkodási gépkezelő munkakör is (10 fő: 3,2%).

d) Keresett foglalkozások

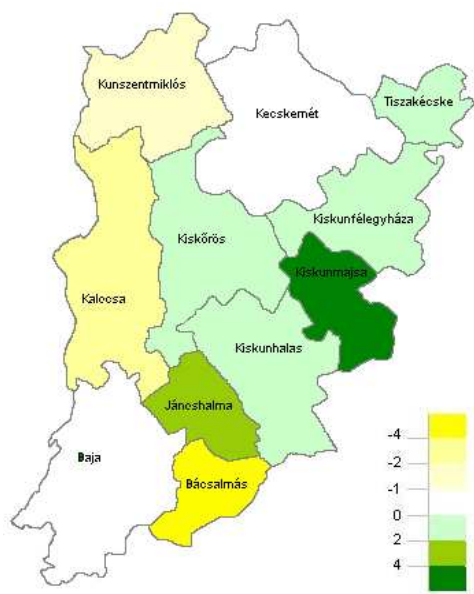
Az elkövetkező három hónapban a létszámmozgások foglalkozásonkénti pozitív egyenlege 190 fős. Ez alapján a következő még be nem töltött foglalkozásokra jelentettek **létszám bővítést** a munkaadók: elsősorban cipőgyártó gépkezelő és gyártósor mellett dolgozók (20 fő: 10,5%), bolti eladók (16 fő: 8,4%), műanyagtermék-gyártó gépkezelők (16 fő: 8,4%), kereskedelmi ügyintézők (14 fő: 7,4%), fafeldolgozó gépkezelő és gyártósor mellett dolgozók (12 fő: 6,3%), kézi csomagolók (10 fő: 5,3%), személygépkocsi-vezetők

(8 fő: 4,2%), gyümölcs- és zöldségfeldolgozó, -tartósítók (7 fő: 3,7%), rakodómunkások (5 fő: 2,6%) és szállítási, szállítmányozási nyilvántartók (4 fő: 2,1%). Közfoglalkoztatás nélkül szintén a fentebb említett foglalkozások keresettek, 1-3 fős létszámbővítés várható még épületvillamossági szerelő, villanszerelő, egyéb egyszerű építőipari foglalkozású, szociális gondozó, szakgondozó állásokban.

e) Az egy év múlva várható trendek

A **jelenlegihez képest** az egy év múlva várható trend a három hónap múlva várhatónál alacsonyabb **létszámcsökkenést** mutat. Megyei szinten a megkérdezett munkáltatóknál a jelenleginél 0,7%-kal dolgoznak majd kevesebben, az általuk prognosztizált létszám 33892 fő lesz. **Közfoglalkoztatás nélkül** valamivel kisebb (0,6%-os) **csökkenés várható**.

Az egyes **munkaerő-piaci térségek éves munkáltatói létszám tervei lényeges eltérést mutatnak**, melyet a közfoglalkoztatás keretében alkalmazott létszámváltozás jelentősen befolyásol. A körzetek közül hatban számítanak létszámemelkedésre, a legmagasabbat (9,3%-ost) Kiskunmajsa kirendeltségi körzet gazdálkodói jelezték (bár közfoglalkoztatás nélkül valamivel kisebb mértékű emelkedés várható). Legkevesbé emelkedik a foglalkoztatás Tiszakécske vonzás körzetének munkáltatóinál, ahol egy év múlva a jelenleginél 0,4 százalékkal dolgoznak majd többen, azonban közfoglalkoztatás nélkül 0,2%-kal fogy a létszám. Létszámcsökkenés öt körzetben várható 0,1-23% közötti mértékben, a szélsőértékeket a bajai és a bácsalmási munkáltatók jelezték (1. sz. melléklet).



A munkaadók várható létszámváltozási pozíciója szempontjából **egy év múlva valamelyest kedvezőbb helyzetre számítanak**, mint a következő három hónapban. Tizenkét hónap múlva – az elkövetkező három hónap várakozásaihoz viszonyítva – 5,1%-ponttal emelkedik a növekvő létszámmal működő vállalkozások aránya, ugyanakkor 0,1%-ponttal kisebbedik a létszámcsökkentőké, stagnálásra pedig 5%-ponttal kevesebben rendezkednek be (8. sz. melléklet).

Összességében a következő **három hónapban** a megkérdezési körben – a nagyvállalatok kivételével – valamennyi **vállalati mérethez** tartozó munkáltató létszámcsökkentést

tervez. Legnagyobb mértékű (11,7%-os) létszámfogyás a középvállalkozásoknál várható. A nagyvállalatok minimális, 0,5%-os létszámemelést jeleztek. **Közfoglalkoztatás nélkül** valamivel jobbák a kilátások, a középvállalatok kivételével minden vállalati nagyság kategóriában **kis mértékben létszámnövelők** a folyamatok.

Egy év múlva a mikro-, kis- és nagyvállalatok várhatóan bővítik dolgozóik számát (közfoglalkoztatással együtt 7,2; 1,2 illetve 0,6%-kal), a középvállalatok pedig csökkentik (3,2%-kal). Közfoglalkoztatás nélkül a folyamatok iránya azonos, de kisebb az emelkedés a mikro- és kisvállalatok körében (5,6% és 0,9%), valamivel nagyobb a nagyvállalatoknál (0,9%), illetve mérsékeltebb csökkenésre számítanak a középvállalatoknál (3%).

Gazdasági áganként a **rövid idejű** várakozások hat területen: kereskedelem, gépjárműjavítás (51 fős), művészet, szórakoztatás, szabad idő (27 fős), szakmai, tudományos, műszaki tevékenység (16 fős), ingatlanügyletek (6 fős), valamint minimális létszámban szállítás, raktározás és információ, kommunikáció ágban hoznak létszámnövekedést. A munkáltatók a többi gazdasági ágban létszámfogyást prognosztizáltak, a közfoglalkoztatás figyelembe vétele nélkül főleg a feldolgozóipar (75 fős), a szálláshely-szolgáltatás, vendéglátás (36 fős), a vízellátás, hulladékgazdálkodás (35 fős) és az oktatás (35 fős) tevékenységben. A nagyszámú közfoglalkoztatottat alkalmazó közigazgatás és mezőgazdaság, erdőgazdálkodás ágakban közfoglalkoztatással együtt nagyobb mértékű, anélkül minimális csökkenés várható.

A **hosszabb idejű** – egy éves – **előrejelzés** alapján létszámcsökkenés várható hét gazdasági ágban, kilencben pedig növekedés. Főleg a közigazgatás intézményeinél (480 fős), a szálláshely-szolgáltatás, vendéglátásban (75 fős), a vízellátás, szennyvíz gyűjtése, kezelése, hulladékgazdálkodás, szennyeződésmentesítés ágban (39 fős) és az oktatásban (32 fős) lesz a létszámfogyás. Létszámemelkedés leginkább a szakmai, tudományos, műszaki tevékenység (115 fős), a kereskedelem, gépjárműjavítás (93 fős), az építőipar (78 fős), valamint az egyéb szolgáltatás (72 fős) vállalkozásainál várható (1. sz. melléklet). Közfoglalkoztatás nélkül főként az építőipar, a szálláshely-szolgáltatás, vendéglátás, a szakmai, tudományos, műszaki tevékenység, a közigazgatás és az egyéb szolgáltatás területén kisebb mértékű létszámváltozások várhatók.

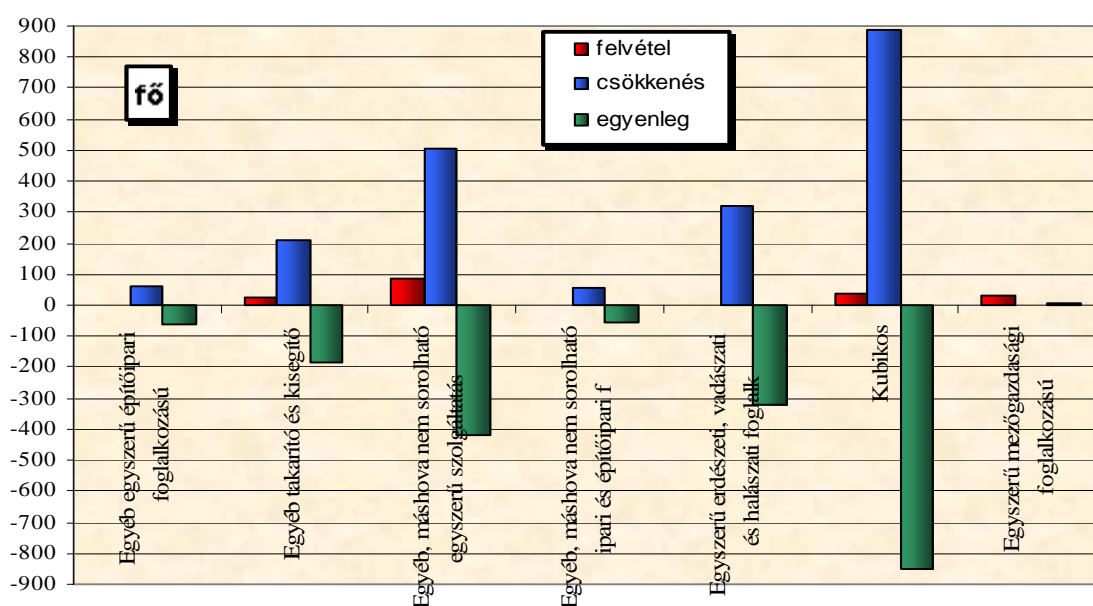
f) Közfoglalkoztatás

A jelen munkaerő-gazdálkodási felmérés alkalmával is **sor került a közfoglalkoztatásról információt kérni**, vagyis a megkérdezett munkáltatók alkalmazottai közül hányan dolgoznak közfoglalkoztatás keretében, valamint a következő 3 ill. 12 hónap múlva várhatóan hány főt kívánnak ily módon alkalmazni. A munkaerő-gazdálkodási felmérés keretében mód van a közszféra megkérdezésére is.

A negyedik negyedévre szóló munkaerő-gazdálkodási felmérésben résztvevő Bács-Kiskun megyei munkáltatóknál a 2012. szeptember végi 34145 fős *statisztikai létszámon belül 2944 fő közfoglalkoztatás keretében dolgozik, mely a teljes létszám 8,6 százaléka.* Többségük, 67,1%-uk középvállalati, 26,9%-uk kisvállalati, 5,2%-uk mikrovállalati kategóriába tartozó munkáltatónál kapott munkalehetőséget. A nagyvállalatok részaránya 0,7%.

A munkáltatók gazdasági ágas hovatartozása alapján a közfoglalkoztatottak többnyire (79%) a közigazgatás ág intézményeinél kapott munkát. Ezen felül még a mezőgazdaságban (12,2%), a művészet, szórakoztatás, szabad idő ágban (2,5%), valamint a vízellátás, szennyvíz gyűjtése, kezelése, hulladékgazdálkodás, szennyeződésmentesítés területén (2%) dolgoznak nagyobb számban. A közfoglalkoztatásban dolgozók többsége (48,5%-a) területileg a bajai munkaerő-piaci körzethez tartozik, 18,6%-a a bácsalmási, egytizede a jánoshalmi és 8,7%-a a kalocsai körzetben található (3. sz. melléklet).

Három hónap múlva várható jellemző be-, kilépő létszám és azok különbözetei Bács-Kiskun megyében, a közfoglalkoztatásra vonatkozóan



A felmérés munkáltatóinál 3 hónap múlva várhatóan 70%-kal dolgoznak kevesebben közfoglalkoztatás keretében, egy éves viszonylatban azonban csak 2,1%-os csökkenést prognosztizálnak. Ennek oka, hogy a közfoglalkoztatási létszám kerete – éven belül – rövidebb időszakonként ütemezett. Éves távlatban még lényegesen később körvonalazódnak a várható foglalkoztatás létszámai, valamint az a következő évi programok függvénye.

Három hónap múlva a közepes méretű szervezeteknél 82,7%-kal, a kisvállalati nagyságú intézményeknél 45,3%-kal, a mikrovállalatoknál közel egyharmadával csökken a létszám. A nagyvállalatoknál pedig gyakorlatilag megszűnik a közfoglalkoztatás.

A legtöbben három hónap múlva is a közigazgatás intézményeinél dolgozhatnak majd közfoglalkoztatás keretében (a várható létszám közel négyötöde), mely 69,8%-kal (1624 fővel) lesz kevesebb a felméréskorinál. A művészet, szórakoztatás, szabad idő ágban viszont 35,1%-kal (26 fővel) emelkedik a közfoglalkoztatottak száma (3. sz. melléklet).

Egy év múlva az e felmérés keretében résztvevő munkaadóknál – a jelenleginél – 2,1%-kal kevesebben dolgozhatnak majd közfoglalkoztatás keretében. A mikro- és kisvállalatok emelni tervezik a közfoglalkoztatás révén alkalmazottak számát (3,7; ill. 20,1%-os mértékben). A középvállalatok 5,1%-os csökkentést prognosztizálnak, a kevés közfoglalkoztatottat alkalmazó, 250 fő feletti létszám-kategóriába tartozó vállalkozások pedig a közmunkások teljes leépítésére számítanak.

Az egyéb szolgáltatásban – a jelenlegihez képest – közel tízszeres (70 fős), a szakmai, tudományos, műszaki tevékenység területén több mint tizennégyszeres (66 fős), az építőiparban pedig háromszoros (40 fős) létszámnövekedés várható 12 hónap múlva. A korábban létszámnövelő humán-egészségügyi, szociális ellátás ágban előre láthatólag a felére csökkentik a közfoglalkoztatottak számát (19 főre), a szálláshely-szolgáltatás, vendéglátás területén pedig szinte megszűnni látszik a közmunka.

g) Munkaerőigény kielégítés forrásai

Az elmúlt évekhez hasonlóan a jelen felmérés keretében is a közreműködő munkáltatók munkaerőigény kielégítés forrásait, azok gyakoriságát érdeklődtük meg. A válasz lehetőségek: soha, alkalmanként és gyakran voltak.

A ***munkaerő-gazdálkodási felmérés alkalmával*** megkérdezett munkáltatók munkaerőigényüket ***leggyakrabban*** munkaügyi kirendeltségek segítségével (40,5%), informális csatornákon keresztül (21,2%), valamint hirdetés útján (10,4%) realizálják.

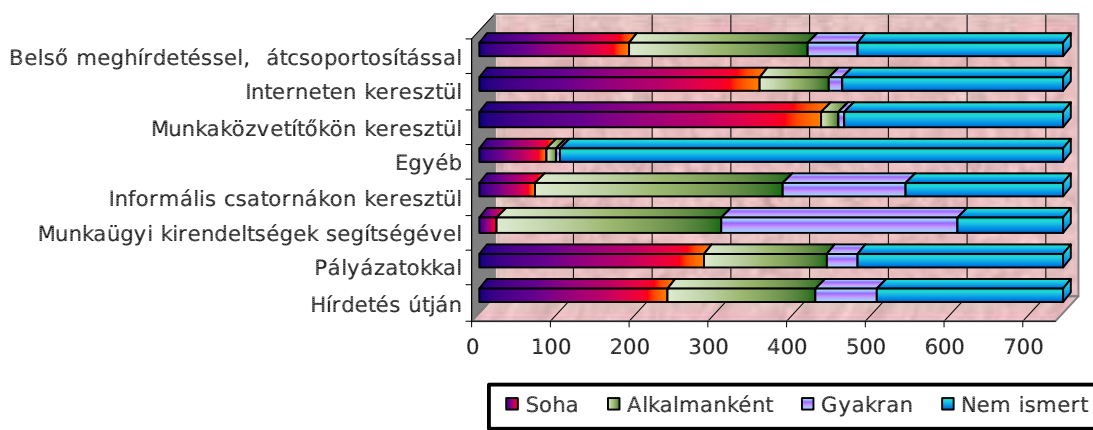
A szervezetek 42,4%-a ***alkalmanként*** a munkaerő keresésben az informális csatornákat részesíti előnyben. Szintén alkalmanként veszi igénybe a munkaügyi kirendeltségek segítségét 38,5%-uk, belső meghirdetés, átcsoportosítás által pedig a cégek 30,8%-a foglalkoztat esetenként.

A résztvevő szervezetek több mint fele ***soha nem veszi igénybe*** a munkaközvetítők szolgáltatásait, 48%-a nem keres munkaerőt az interneten, de 38,5%-a a pályázatok révén sem alkalmaz munkaerőt. Ugyanakkor átlagosan közel kétötödük nem válaszolt.

Az egy évvel korábbi válaszokkal összevetve kissé előtérbe helyeződött az informális csatornák alkalmankénti használata, megnőtt a munkaügyi szervezet segítségének

igénybe vétele és az interneten keresők gyakorisága. Csökkent viszont a munkáltatók nyitottsága az egyéb lehetőségek és a munkaközvetítők iránt (12. sz. melléklet).

A munkaerőigény kielégítésének jellemző forrásai a megkérdezett munkáltatók körében

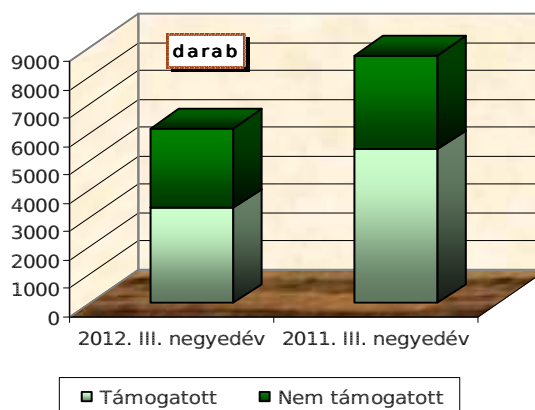


2. Megyei álláskínálat bemutatása

a) Az összes álláskínálat a vonatkozó negyedévben

2012. harmadik negyedéve folyamán a munkáltatók összesen **6153 új munkalehetőséget jelentettek** be a megyében, 29,4%-kal kevesebbet, mint 2011. azonos időszakában. Ezt befolyásolta, hogy 2011-ben lényegesen több volt a rövididejű közfoglalkoztatáshoz tartozó bejelentés, az idén helyette a hosszúidejű közfoglalkoztatásra van mód.

A munkáltatók által bejelentett munkaerőigény összetétele Bács-Kiskun megyében



b) Az állás kínálatok összetétele

A harmadik negyedévben bejelentett állásokból 3324 (54%) volt támogatott, a fennmaradó 2829 álláshely (46%) pedig támogatás nélküli volt. A 2011. azonos időszakához viszonyítva emelkedett a nem támogatott állások aránya (7,8%-ponttal). A munkaerőigények 52,3%-a határozott idejű időtartamra szól, a munkavégzés időtartamát tekintve pedig az állások 77%-a teljes munkaidős, a többi részmunkaidős foglalkoztatásra vonatkozik. Egy év alatt jelentősen, 18%-ponttal nőtt a teljes munkaidős, és 3,5%-ponttal a határozatlan idejű munkaviszonyra szóló állásbejelentések aránya.

2012. harmadik negyedév folyamán a munkáltatók által felajánlott állások közel egyharmada a közszférából, 21,5%-a a feldolgozóiparból, 7,1%-a a kereskedelem, gépjárműjavítás gazdasági ágából érkezett. Míg előző év azonos negyedévében a munkaerőigények többsége, több mint egynegyede a közigazgatás intézményeiben, 14,4%-a a feldolgozóiparban, 13,7%-a az oktatásban és egytizede a humán-egészségügyi, szociális ellátás területén kínált munkahelyet.

2012. harmadik negyedévében a hó végi üres álláshelyek átlagos száma **1096 darab** volt, míg 2011. azonos negyedévében átlagosan 1908 darab. Ennek alapján **100 regisztrált állás keresőre együttesen 2012. VII-IX. hónapban átlagosan 3,7 álláslehetőség jutott**, ugyanez a mutató 2011. azonos időszakában 6,1 volt.

3. Egyéb események, rendezvények, a megye munkáltatói kapcsolatai az elmúlt és várható negyedévben

a) Állás-, képzési börze, nyílt és információs napok

2012. november 16-án a Kecskeméti Kirendeltség és Szolgáltató Központ állásbörzét rendezett, melyen az állást kínáló munkáltatók és az állás kereső ügyfelek között kívántak kapcsolatot teremteni.

A Kiskőrös Városi Sportcsarnokban 2012. október 17-én került megrendezésre a Pályaválasztási Kiállítás, 55 kiállító (munkaadók és iskolák), továbbá több mint ezer érdeklődő, látogató részvételével.

A Pályaválasztási Kiállítás megrendezésével a kiskőrösi kirendeltség segítséget kívánt nyújtani a fiatalok számára a szakmák, valamint a szakképzők és a munkaadók bemutatásával, bemutatkozásával a továbbtanulás irányának legjobb meghatározása, elősegítése érdekében.

b) Szakmai napok, munkáltatói fórumok

A Kecskeméti Kirendeltség és Szolgáltató Központ „Első Munkahely Garancia” címmel 2012. szeptember 13-án munkáltatói fórumot szervezett, melyről pozitív visszajelzések érkeztek a résztvevők részéről.

2012. szeptember 12-én Kalocsán munkáltatói fórumot tartottak a Munka Törvénykönyvének változásairól és az aktuális foglalkoztatási támogatásokról. A rendezvényen 35 munkáltató képviseltette magát.

Szeptember hónapban a Kiskunhalasi Kirendeltség a Bács-kiskun Megyei Kormányhivatal Munkavédelmi és Munkaügyi Szakigazgatási Szerveinek Munkavédelmi Felügyelőségével közös fórumot szervezett. A munkáltatói fórum témája szintén a Munka Törvénykönyvének változása volt az ellenőrzések tükrében. Ezen kívül az aktuális kérdések mellett az első munkahely garancia munkaerő-piaci program, valamint a munkahelyteremtő és a munkahelymegőrző támogatások térségi alakulásáról, továbbá a még igénybe vehető támogatási formákról tartottak tájékoztatót.

Szintén munkáltatói fórumot szerveztek Tiszakécskén, 2012. szeptember 14-én, melyen a térség településeinek vezetői közül 2-3 fő mindig képviselteti magát. A rendezvényen a kirendeltség minden településéről voltak munkáltatói képviselők, könyvelőirodák. A fórum utáni héten mind a TÁMOP 1.1.2., mind az EMG program kapcsán érkeztek foglalkoztatási igények, támogatási kérelmek.

c) Csoportos leépítés

A munkáltatók 2012. negyedik negyedév folyamán csoportos létszámleépítés keretében összesen **183 főt** jelentettek be, szemben az előző év azonos negyedévi 96 fős bejelentéssel. A Bács-Kiskun megyében leépített dolgozók, az országos összesítés alig két százalékát teszik ki a negyedik negyedévben, egy évvel korábban 1%-a volt.

d) 100 fő felett foglalkoztató munkáltatókkal való kapcsolattartás

A Bács-Kiskun megyei Kormányhivatal Munkaügyi Központja felkérte kirendeltségeit, hogy az elkövetkező időszakban fordítsanak nagyobb hangsúlyt a 100 fő felett foglalkoztató munkáltatókkal való kapcsolattartásra, mely folyamat azóta is tart. Általánosságban elmondható, hogy az érintett cégekkel évek óta folyamatos, tartalmas munkakapcsolatban állnak kirendeltségeink. Azon cégek is zömmel együttműködőek voltak, akiket újonnan szólítottak meg a vállalati kapcsolattartóink.

A megkérdezett cégek nagy része nem tervez az elkövetkező egy éven belül semmilyen jelentős létszámmozgást a minőségi cserén kívül. A kereskedelem területén az év végi forgalomnövekedésből eredő többletmunkát a meglévő állománnyal kívánják megoldani, ezen a területen jelentős a részmunkaidőben foglalkoztatottak és a határozott munkaszerződéssel dolgozók aránya.

A kapcsolattartás során számos bizonytalan helyzetű céggel találkoztak a vállalati kapcsolattartók, ahol a megrendelések elmaradása 10-20 fős létszámcsökkenést eredményezne, azonban a cégvezetés nem tartja kizártnak a megrendelések felfutását sem. A létszámmozgás több esetben a közbeszerzési és egyéb pályázatokon való megfelelés függvénye.

A baromfi-feldolgozó ágazatban tevékenykedő cégek közül két érintett cég is csoportos létszámleépítést valósít meg Bács-Kiskun megye területén.

A munkáltatók egy része a határozott idejű szerződések lejártakor várhatóan nem fog hosszabbítani, 30-40 főre becsülik év végéig az így betöltetlenül hagyott vagy megszűnő álláshelyek számát. Kiskunmajsán ugyancsak határozott idejű munkaszerződések járnak le az elkövetkező egy éven belül, ahol 22, majd 32 fő továbbfoglalkoztatása a folyamatban lévő a megrendelésekért folytatott tárgyalások eredményétől függ.

Az új beruházásoknak köszönhetően Kecskeméten tervszerűen tovább folytatódik a létszámfelvétel, amely 2013. évben több mint 200 fő újonnan belépő dolgozót jelent.

A létszám bővítést tervező azon cégeknél, akiknél átszervezés nyomán bővül a létszám, valódi új munkahelyek nem keletkeznek. Baján 2013. évre 20 fős bővítés valósul meg Jánoshalma és Mélykút települések dolgozóinak átvételével. Ugyanígy átszervezés várható Kiskőrösön, valamint Kiskunfélegyháza területén.

Kisebbségi létszám bővítést a Kunszentmiklósi Kirendeltség körzetében tevékenykedő cégek is végrehajtanak.

Több cég jelzett ugyan jelentősebb beruházást, melyhez azonban létszám bővítés nem, vagy igen kis mértékben kapcsolódik.

Összességében elmondható, hogy a 100 fő felett foglalkoztató cégek megkeresése igen hasznos volt, mindazonáltal a jelentősebb létszámmozgásokról kirendeltségeink eddig is időben értesültek és a megfelelő segítséget továbbra is igyekeznek megadni a cégeknek, legyen szó csoportos leépítési eljárásról, tájékoztatóról vagy csoportos toborzásról.

Melléletek

1. sz. melléklet

Közfoglalkoztatással együtt

Várható létszámváltozások vállalati méret szerint

| Vállalat méret | Jelenlegi létszám | 3 hónap | 12 hónap | Változás mértéke, % | |
|---------------------------------|-------------------|--------------|-----------------|---------------------|-------------|
| | | múlva | várható létszám | 3 hónap | 12 hónap |
| | | | | múlva | |
| Microvállalkozás (<10 fő) | 1411 | 1385 | 1512 | -1,8 | 7,2 |
| Kisvállalkozás (10<=&<50 fő) | 8310 | 7955 | 8409 | -4,3 | 1,2 |
| Középvállalkozás (50<=&<250 fő) | 15703 | 13873 | 15196 | -11,7 | -3,2 |
| Nagyvállalat (250 fő <=) | 8721 | 8761 | 8775 | 0,5 | 0,6 |
| Összesen | 34145 | 31974 | 33892 | -6,4 | -0,7 |

Várható létszámváltozások gazdasági ág szerint

| Ág kód | Gazdasági ág * | Jelenlegi létszám | 3 hónap | 12 hónap | Változás mértéke, % | |
|------------|---|-------------------|--------------|-----------------|---------------------|-------------|
| | | | múlva | várható létszám | 3 hónap | 12 hónap |
| | | | | | múlva | |
| A | Mezőgazdaság, erdőgazdálkodás, halászat | 2621 | 2257 | 2608 | -13,9 | -0,5 |
| B | Bányászat, kőfejtés | 0 | 0 | 0 | | |
| C | Feldolgozóipar | 14441 | 14366 | 14454 | -0,5 | 0,1 |
| D | Villamosenergia-, gáz-, gőzellátás, légkondicionálás Vízellátás, szennyvíz gyűjtése, kezelése, | 22 | 22 | 22 | 0,0 | 0,0 |
| E | hulladékgazdálkodás, szennyeződésmentesítés | 984 | 890 | 945 | -9,6 | -4,0 |
| F | Építőipar | 1187 | 1167 | 1265 | -1,7 | 6,6 |
| G | Kereskedelem, gépjárműjavítás | 3773 | 3824 | 3866 | 1,4 | 2,5 |
| H | Szállítás, raktározás | 1170 | 1172 | 1151 | 0,2 | -1,6 |
| I | Szálláshely-szolgáltatás, vendéglátás | 964 | 926 | 889 | -3,9 | -7,8 |
| J | Információ, kommunikáció | 13 | 14 | 14 | 7,7 | 7,7 |
| K | Pénzügyi, biztosítási tevékenység | 182 | 179 | 182 | -1,6 | 0,0 |
| L | Ingatlanügyletek | 350 | 356 | 347 | 1,7 | -0,9 |
| M | Szakmai, tudományos, műszaki tevékenység | 580 | 596 | 695 | 2,8 | 19,8 |
| N | Adminisztratív és szolgáltatást támogató tevékenység | 140 | 140 | 141 | 0,0 | 0,7 |
| O | Közigazgatás, védelem; kötelező társadalombiztosítás | 3847 | 2217 | 3367 | -42,4 | -12,5 |
| P | Oktatás | 1620 | 1587 | 1588 | -2,0 | -2,0 |
| Q | Humán-egészségügyi, szociális ellátás | 1579 | 1566 | 1584 | -0,8 | 0,3 |
| R | Művészet, szórakoztatás, szabad idő | 243 | 270 | 273 | 11,1 | 12,3 |
| S | Egyéb szolgáltatás | 429 | 425 | 501 | -0,9 | 16,8 |
| A-S | Összesen | 34145 | 31974 | 33892 | -6,4 | -0,7 |

TEÁOR '08 szerint

Várható létszám változások munkaerő-piaci körzet szerint

| Kirendeltség | Jelenlegi létszám | 3 hónap | 12 hónap | Változás mértéke, % | |
|--------------------------|-------------------|--------------|-----------------|---------------------|-------------|
| | | múlva | várható létszám | 3 hónap | 12 hónap |
| | | | | múlva | |
| Kecskemét | 5830 | 5796 | 5788 | -0,6 | -0,7 |
| Baja | 7659 | 6206 | 7653 | -19,0 | -0,1 |
| Kalocsa | 3484 | 3321 | 3359 | -4,7 | -3,6 |
| Kiskőrös | 2836 | 2818 | 2875 | -0,6 | 1,4 |
| Kiskunfélegyháza | 4840 | 4763 | 4867 | -1,6 | 0,6 |
| Kiskunhalas | 1723 | 1724 | 1731 | 0,1 | 0,5 |
| Bácsalmás | 1397 | 1182 | 1076 | -15,4 | -23,0 |
| Kiskunmajsa | 1469 | 1417 | 1605 | -3,5 | 9,3 |
| Kunszentmiklós | 1494 | 1454 | 1468 | -2,7 | -1,7 |
| Tiszakécske | 1794 | 1786 | 1802 | -0,4 | 0,4 |
| Jánoshalma | 1619 | 1507 | 1668 | -6,9 | 3,0 |
| Bács-Kiskun megye | 34145 | 31974 | 33892 | -6,4 | -0,7 |

Adatforrás: NMF (Nemzeti Foglalkoztatási Szolgálat) Adattárház,
a 2012. IV. negyedéves munkaerő-gazdálkodási felmérés alapján.

Közfoglalkoztatás nélkül

Várható létszámváltozások vállalati méret szerint

| Vállalat méret | Jelenlegi létszám | 3 hónap | 12 hónap | Változás mértéke, % | |
|---------------------------------|-------------------|--------------|-----------------|---------------------|-------------|
| | | múlva | várható létszám | 3 hónap | 12 hónap |
| | | | | múlva | |
| Microvállalkozás (<10 fő) | 1257 | 1278 | 1327 | 1,7 | 5,6 |
| Kisvállalkozás (10<=&<50 fő) | 7517 | 7521 | 7587 | 0,1 | 0,9 |
| Középvállalkozás (50<=&<250 fő) | 13728 | 13532 | 13322 | -1,4 | -3,0 |
| Nagyvállalat (250 fő <=) | 8699 | 8761 | 8775 | 0,7 | 0,9 |
| Összesen | 31201 | 31092 | 31011 | -0,3 | -0,6 |

Várható létszámváltozások gazdasági ág szerint

| Ág kód | Gazdasági ág * | Jelenlegi létszám | 3 hónap | 12 hónap | Változás mértéke, % | |
|------------|---|-------------------|--------------|-----------------|---------------------|-------------|
| | | | múlva | várható létszám | 3 hónap | 12 hónap |
| | | | | | múlva | |
| A | Mezőgazdaság, erdőgazdálkodás, halászat | 2263 | 2249 | 2244 | -0,6 | -0,8 |
| B | Bányászat, kőfejtés | 0 | 0 | 0 | | |
| C | Feldolgozóipar | 14441 | 14366 | 14451 | -0,5 | 0,1 |
| D | Villamosenergia-, gáz-, gőzellátás, légkondicionálás Vízellátás, szennyvíz gyűjtése, kezelése, | 22 | 22 | 22 | 0,0 | 0,0 |
| E | hulladékgazdálkodás, szennyvezékesítés | 925 | 890 | 918 | -3,8 | -0,8 |
| F | Építőipar | 1167 | 1167 | 1205 | 0,0 | 3,3 |
| G | Kereskedelem, gépjárműjavítás | 3773 | 3824 | 3864 | 1,4 | 2,4 |
| H | Szállítás, raktározás | 1170 | 1172 | 1151 | 0,2 | -1,6 |
| I | Szálláshely-szolgáltatás, vendéglátás | 912 | 876 | 887 | -3,9 | -2,7 |
| J | Információ, kommunikáció | 13 | 14 | 14 | 7,7 | 7,7 |
| K | Pénzügyi, biztosítási tevékenység | 182 | 179 | 180 | -1,6 | -1,1 |
| L | Ingatlanügyletek | 350 | 356 | 347 | 1,7 | -0,9 |
| M | Szakmai, tudományos, műszaki tevékenység | 575 | 596 | 624 | 3,7 | 8,5 |
| N | Adminisztratív és szolgáltatást támogató tevékenység | 140 | 140 | 141 | 0,0 | 0,7 |
| O | Közigazgatás, védelem; kötelező társadalombiztosítás | 1521 | 1515 | 1224 | -0,4 | -19,5 |
| P | Oktatás | 1616 | 1581 | 1581 | -2,2 | -2,2 |
| Q | Humán-egészségügyi, szociális ellátás | 1541 | 1555 | 1565 | 0,9 | 1,6 |
| R | Művészet, szórakoztatás, szabad idő | 169 | 170 | 170 | 0,6 | 0,6 |
| S | Egyéb szolgáltatás | 421 | 420 | 423 | -0,2 | 0,5 |
| A-S | Összesen | 31201 | 31092 | 31011 | -0,3 | -0,6 |

TEÁOR '08 szerint

Várható létszám változások munkaerő-piaci körzet szerint

| Kirendeltség | Jelenlegi létszám | 3 hónap | 12 hónap | Változás mértéke, % | |
|--------------------------|-------------------|--------------|-----------------|---------------------|-------------|
| | | múlva | várható létszám | 3 hónap | 12 hónap |
| | | | | múlva | |
| Kecskemét | 5681 | 5638 | 5635 | -0,8 | -0,8 |
| Baja | 6231 | 6190 | 6191 | -0,7 | -0,6 |
| Kalocsa | 3228 | 3225 | 3267 | -0,1 | 1,2 |
| Kiskőrös | 2834 | 2816 | 2871 | -0,6 | 1,3 |
| Kiskunfélegyháza | 4695 | 4761 | 4749 | 1,4 | 1,2 |
| Kiskunhalas | 1713 | 1717 | 1717 | 0,2 | 0,2 |
| Bácsalmás | 849 | 835 | 634 | -1,6 | -25,3 |
| Kiskunmajsa | 1403 | 1391 | 1429 | -0,9 | 1,9 |
| Kunszentmiklós | 1494 | 1454 | 1468 | -2,7 | -1,7 |
| Tiszakécske | 1748 | 1754 | 1745 | 0,3 | -0,2 |
| Jánoshalma | 1325 | 1311 | 1305 | -1,1 | -1,5 |
| Bács-Kiskun megye | 31201 | 31092 | 31011 | -0,3 | -0,6 |

Adatforrás: NMF (Nemzeti Foglalkoztatási Szolgálat) Adattárház,
a 2012. IV. negyedéves munkaerő-gazdálkodási felmérés alapján.

3. sz. melléklet

Közfoglalkoztatás létszáma

Várható létszámváltozások vállalati méret szerint

| Vállalat méret | Jelenlegi létszám | 3 hónap | 12 hónap | Változás mértéke, % | |
|---------------------------------|-------------------|-----------------------|-------------|---------------------|-------------|
| | | múlva várható létszám | 3 hónap | 12 hónap | múlva |
| Microvállalkozás (<10 fő) | 154 | 107 | 185 | -30,5 | 20,1 |
| Kisvállalkozás (10<=&<50 fő) | 793 | 434 | 822 | -45,3 | 3,7 |
| Középvállalkozás (50<=&<250 fő) | 1975 | 341 | 1874 | -82,7 | -5,1 |
| Nagyvállalat (250 fő <=) | 22 | 0 | 0 | -100,0 | -100,0 |
| Összesen | 2944 | 882 | 2881 | -70,0 | -2,1 |

Várható létszámváltozások gazdasági ág szerint

| Ág kód | Gazdasági ág * | Jelenlegi létszám | 3 hónap | 12 hónap | Változás mértéke, % | |
|------------|---|-------------------|-----------------------|-------------|---------------------|-------------|
| | | | múlva várható létszám | 3 hónap | 12 hónap | múlva |
| A | Mezőgazdaság, erdőgazdálkodás, halászat | 358 | 8 | 364 | -97,8 | 1,7 |
| B | Bányászat, kőfejtés | 0 | 0 | 0 | | |
| C | Feldolgozóipar | 0 | 0 | 3 | | |
| D | Villamosenergia-, gáz-, gőzellátás, légkondicionálás Vízellátás, szennyvíz gyűjtése, kezelése, | 0 | 0 | 0 | | |
| E | hulladékgazdálkodás, szennyeződésmentesítés | 59 | 0 | 27 | -100,0 | -54,2 |
| F | Építőipar | 20 | 0 | 60 | -100,0 | 200,0 |
| G | Kereskedelem, gépjárműjavítás | 0 | 0 | 2 | | |
| H | Szállítás, raktározás | 0 | 0 | 0 | | |
| I | Szálláshely-szolgáltatás, vendéglátás | 52 | 50 | 2 | -3,8 | -96,2 |
| J | Információ, kommunikáció | 0 | 0 | 0 | | |
| K | Pénzügyi, biztosítási tevékenység | 0 | 0 | 2 | | |
| L | Ingatlanügyletek | 0 | 0 | 0 | | |
| M | Szakmai, tudományos, műszaki tevékenység | 5 | 0 | 71 | -100,0 | 1320,0 |
| N | Adminisztratív és szolgáltatást támogató tevékenység | 0 | 0 | 0 | | |
| O | Közigazgatás, védelem; kötelező társadalombiztosítás | 2326 | 702 | 2143 | -69,8 | -7,9 |
| P | Oktatás | 4 | 6 | 7 | 50,0 | 75,0 |
| Q | Humán-egészségügyi, szociális ellátás | 38 | 11 | 19 | -71,1 | -50,0 |
| R | Művészet, szórakoztatás, szabad idő | 74 | 100 | 103 | 35,1 | 39,2 |
| S | Egyéb szolgáltatás | 8 | 5 | 78 | -37,5 | 875,0 |
| A-S | Összesen | 2944 | 882 | 2881 | -70,0 | -2,1 |

TEÁOR '08 szerint

Várható létszám változások munkaerő-piaci körzet szerint

| Kirendeltség | Jelenlegi létszám | 3 hónap | 12 hónap | Változás mértéke, % | |
|--------------------------|-------------------|-----------------------|-------------|---------------------|-------------|
| | | múlva várható létszám | 3 hónap | 12 hónap | múlva |
| Kecskemét | 149 | 158 | 153 | 6,0 | 2,7 |
| Baja | 1428 | 16 | 1462 | -98,9 | 2,4 |
| Kalocsa | 256 | 96 | 92 | -62,5 | -64,1 |
| Kiskörös | 2 | 2 | 4 | 0,0 | 100,0 |
| Kiskunfélegyháza | 145 | 2 | 118 | -98,6 | -18,6 |
| Kiskunhalas | 10 | 7 | 14 | -30,0 | 40,0 |
| Bácsalmás | 548 | 347 | 442 | -36,7 | -19,3 |
| Kiskunmajsa | 66 | 26 | 176 | -60,6 | 166,7 |
| Kunszentmiklós | 0 | 0 | 0 | | |
| Tiszakécske | 46 | 32 | 57 | -30,4 | 23,9 |
| Jánoshalma | 294 | 196 | 363 | -33,3 | 23,5 |
| Bács-Kiskun megye | 2944 | 882 | 2881 | -70,0 | -2,1 |

Adatforrás: NMF (Nemzeti Foglalkoztatási Szolgálat) Adattárház,
a 2012. IV. negyedéves munkaerő-gazdálkodási felmérés alapján.

Közfoglalkoztatással együtt

Három hónap múlva várható létszámforgalom vállalati méret szerint

| Vállalat méret | A belépők | | A kilépők | |
|---------------------------------|-------------|---------------|-------------|---------------|
| | száma | megoszlása, % | száma | megoszlása, % |
| Microvállalkozás (<10 fő) | 92 | 8,1 | 118 | 3,6 |
| Kisvállalkozás (10<=&<50 fő) | 350 | 30,8 | 705 | 21,3 |
| Középvállalkozás (50<=&<250 fő) | 453 | 39,9 | 2283 | 69,0 |
| Nagyvállalat (250 fő <=) | 241 | 21,2 | 201 | 6,1 |
| Összesen | 1136 | 100,0 | 3307 | 100,0 |

Három hónap múlva várható létszámforgalom gazdasági ág szerint

| Ág kód | Gazdasági ág * | A belépők | | A kilépők | |
|------------|--|-------------|---------------|-------------|---------------|
| | | száma | megoszlása, % | száma | megoszlása, % |
| A | Mezőgazdaság, erdőgazdálkodás, halászat | 52 | 4,6 | 416 | 12,6 |
| B | Bányászat, kőfejtés | 0 | 0,0 | 0 | 0,0 |
| C | Feldolgozóipar | 365 | 32,1 | 440 | 13,3 |
| D | Villamosenergia-, gáz-, gőzellátás, légkondicionálás | 0 | 0,0 | 0 | 0,0 |
| | Vízellátás, szennyvíz gyűjtése, kezelése, | 26 | | 120 | |
| E | hulladékgazdálkodás, szennyeződésmentesítés | | 2,3 | | 3,6 |
| F | Építőipar | 57 | 5,0 | 77 | 2,3 |
| G | Kereskedelem, gépjárműjavítás | 129 | 11,4 | 78 | 2,4 |
| H | Szállítás, raktározás | 19 | 1,7 | 17 | 0,5 |
| I | Szálláshely-szolgáltatás, vendéglátás | 26 | 2,3 | 64 | 1,9 |
| J | Információ, kommunikáció | 1 | 0,1 | 0 | 0,0 |
| K | Pénzügyi, biztosítási tevékenység | 7 | 0,6 | 10 | 0,3 |
| L | Ingatlanügyletek | 8 | 0,7 | 2 | 0,1 |
| M | Szakmai, tudományos, műszaki tevékenység | 60 | 5,3 | 44 | 1,3 |
| N | Adminisztratív és szolgáltatást támogató tevékenység | 2 | 0,2 | 2 | 0,1 |
| O | Közigazgatás, védelem; kötelező társadalombiztosítás | 266 | 23,4 | 1896 | 57,3 |
| P | Oktatás | 23 | 2,0 | 56 | 1,7 |
| Q | Humán-egészségügyi, szociális ellátás | 47 | 4,1 | 60 | 1,8 |
| R | Művészet, szórakoztatás, szabad idő | 35 | 3,1 | 8 | 0,2 |
| S | Egyéb szolgáltatás | 13 | 1,1 | 17 | 0,5 |
| A-S | Összesen | 1136 | 100,0 | 3307 | 100,0 |

TEÁOR '08 szerint

Három hónap múlva várható létszámforgalom kirendeltségenként

| Kirendeltség | A belépők | | A kilépők | |
|--------------------------|-------------|---------------|-------------|---------------|
| | száma | megoszlása, % | száma | megoszlása, % |
| Kecskemét | 129 | 11,4 | 163 | 4,9 |
| Baja | 279 | 24,6 | 1732 | 52,4 |
| Kalocsa | 96 | 8,5 | 259 | 7,8 |
| Kiskőrös | 37 | 3,3 | 55 | 1,7 |
| Kiskunfélegyháza | 281 | 24,7 | 358 | 10,8 |
| Kiskunhalas | 26 | 2,3 | 25 | 0,8 |
| Bácsalmás | 83 | 7,3 | 298 | 9,0 |
| Kiskunmajsa | 41 | 3,6 | 93 | 2,8 |
| Kunszentmiklós | 18 | 1,6 | 58 | 1,8 |
| Tiszaújváros | 115 | 10,1 | 123 | 3,7 |
| Jánoshalma | 31 | 2,7 | 143 | 4,3 |
| Bács-Kiskun megye | 1136 | 100,0 | 3307 | 100,0 |

Adatforrás: NMF (Nemzeti Foglalkoztatási Szolgálat) Adattárház,
a 2012. IV. negyedéves munkaerő-gazdálkodási felmérés alapján.

5. sz. melléklet

Közfoglalkoztatás nélkül
Három hónap múlva várható létszámforgalom vállalati méret szerint

| Vállalat méret | A belépők | | A kilépők | |
|---------------------------------|------------|---------------|------------|---------------|
| | száma | megoszlása, % | száma | megoszlása, % |
| Microvállalkozás (<10 fő) | 71 | 8,5 | 50 | 5,3 |
| Kisvállalkozás (10<=&<50 fő) | 247 | 29,6 | 243 | 25,7 |
| Középvállalkozás (50<=&<250 fő) | 296 | 35,4 | 492 | 52,1 |
| Nagyvállalat (250 fő <=) | 221 | 26,5 | 159 | 16,8 |
| Összesen | 835 | 100,0 | 944 | 100,0 |

Három hónap múlva várható létszámforgalom gazdasági ág szerint

| Ág kód | Gazdasági ág * | A belépők | | A kilépők | |
|------------|--|------------|---------------|------------|---------------|
| | | száma | megoszlása, % | száma | megoszlása, % |
| A | Mezőgazdaság, erdőgazdálkodás, halászat | 50 | 6,0 | 64 | 6,8 |
| B | Bányászat, kőfejtés | 0 | 0,0 | 0 | 0,0 |
| C | Feldolgozóipar | 365 | 43,7 | 440 | 46,6 |
| D | Villamosenergia-, gáz-, gőzellátás, légkondicionálás | 0 | 0,0 | 0 | 0,0 |
| | Vízellátás, szennyvíz gyűjtése, kezelése, | 25 | | 60 | |
| E | hulladékgazdálkodás, szennyeződésmentesítés | | 3,0 | | 6,4 |
| F | Építőipar | 57 | 6,8 | 57 | 6,0 |
| G | Kereskedelem, gépjárműjavítás | 129 | 15,4 | 78 | 8,3 |
| H | Szállítás, raktározás | 19 | 2,3 | 17 | 1,8 |
| I | Szálláshely-szolgáltatás, vendéglátás | 26 | 3,1 | 62 | 6,6 |
| J | Információ, kommunikáció | 1 | 0,1 | 0 | 0,0 |
| K | Pénzügyi, biztosítási tevékenység | 7 | 0,8 | 10 | 1,1 |
| L | Ingatlanügyletek | 8 | 1,0 | 2 | 0,2 |
| M | Szakmai, tudományos, műszaki tevékenység | 40 | 4,8 | 19 | 2,0 |
| N | Adminisztratív és szolgáltatást támogató tevékenység | 2 | 0,2 | 2 | 0,2 |
| O | Közigazgatás, védelem; kötelező társadalombiztosítás | 31 | 3,7 | 37 | 3,9 |
| P | Oktatás | 21 | 2,5 | 56 | 5,9 |
| Q | Humán-egészségügyi, szociális ellátás | 43 | 5,1 | 29 | 3,1 |
| R | Művészet, szórakoztatás, szabad idő | 1 | 0,1 | 0 | 0,0 |
| S | Egyéb szolgáltatás | 10 | 1,2 | 11 | 1,2 |
| A-S | Összesen | 835 | 100,0 | 944 | 100,0 |

TEÁOR '08 szerint

Három hónap múlva várható létszámforgalom kirendeltségenként

| Kirendeltség | A belépők | | A kilépők | |
|--------------------------|------------|---------------|------------|---------------|
| | száma | megoszlása, % | száma | megoszlása, % |
| Kecskemét | 84 | 10,1 | 127 | 13,5 |
| Baja | 236 | 28,3 | 277 | 29,3 |
| Kalocsa | 92 | 11,0 | 95 | 10,1 |
| Kiskőrös | 37 | 4,4 | 55 | 5,8 |
| Kiskunfélegyháza | 208 | 24,9 | 142 | 15,0 |
| Kiskunhalas | 26 | 3,1 | 22 | 2,3 |
| Bácsalmás | 9 | 1,1 | 23 | 2,4 |
| Kiskunmajsa | 23 | 2,8 | 35 | 3,7 |
| Kunszentmiklós | 18 | 2,2 | 58 | 6,1 |
| Tiszakécske | 71 | 8,5 | 65 | 6,9 |
| Jánoshalma | 31 | 3,7 | 45 | 4,8 |
| Bács-Kiskun megye | 835 | 100,0 | 944 | 100,0 |

Adatforrás: NMF (Nemzeti Foglalkoztatási Szolgálat) Adattárház,
a 2012. IV. negyedéves munkaerő-gazdálkodási felmérés alapján.

6. sz. melléklet

Közfoglalkoztatás létszáma

Három hónap múlva várható létszámforgalom vállalati méret szerint

| Vállalat méret | A belépők | | A kilépők | |
|---------------------------------|------------|---------------|-------------|---------------|
| | száma | megoszlása, % | száma | megoszlása, % |
| Microvállalkozás (<10 fő) | 21 | 7,0 | 68 | 2,9 |
| Kisvállalkozás (10<=&<50 fő) | 103 | 34,2 | 462 | 19,6 |
| Középvállalkozás (50<=&<250 fő) | 157 | 52,2 | 1791 | 75,8 |
| Nagyvállalat (250 fő <=) | 20 | 6,6 | 42 | 1,8 |
| Összesen | 301 | 100,0 | 2363 | 100,0 |

Három hónap múlva várható létszámforgalom gazdasági ág szerint

| Ág kód | Gazdasági ág * | A belépők | | A kilépők | |
|------------|--|------------|---------------|-------------|---------------|
| | | száma | megoszlása, % | száma | megoszlása, % |
| A | Mezőgazdaság, erdőgazdálkodás, halászat | 2 | 0,7 | 352 | 14,9 |
| B | Bányászat, kőfejtés | 0 | 0,0 | 0 | 0,0 |
| C | Feldolgozóipar | 0 | 0,0 | 0 | 0,0 |
| D | Villamosenergia-, gáz-, gőzellátás, légkondicionálás | 0 | 0,0 | 0 | 0,0 |
| | Vízellátás, szennyvíz gyűjtése, kezelése, | 1 | | 60 | |
| E | hulladékgazdálkodás, szennyeződésmentesítés | | 0,3 | | 2,5 |
| F | Építőipar | 0 | 0,0 | 20 | 0,8 |
| G | Kereskedelem, gépjárműjavítás | 0 | 0,0 | 0 | 0,0 |
| H | Szállítás, raktározás | 0 | 0,0 | 0 | 0,0 |
| I | Szálláshely-szolgáltatás, vendéglátás | 0 | 0,0 | 2 | 0,1 |
| J | Információ, kommunikáció | 0 | 0,0 | 0 | 0,0 |
| K | Pénzügyi, biztosítási tevékenység | 0 | 0,0 | 0 | 0,0 |
| L | Ingatlanügyletek | 0 | 0,0 | 0 | 0,0 |
| M | Szakmai, tudományos, műszaki tevékenység | 20 | 6,6 | 25 | 1,1 |
| N | Adminisztratív és szolgáltatást támogató tevékenység | 0 | 0,0 | 0 | 0,0 |
| O | Közigazgatás, védelem; kötelező társadalombiztosítás | 235 | 78,1 | 1859 | 78,7 |
| P | Oktatás | 2 | 0,7 | 0 | 0,0 |
| Q | Humán-egészségügyi, szociális ellátás | 4 | 1,3 | 31 | 1,3 |
| R | Művészet, szórakoztatás, szabad idő | 34 | 11,3 | 8 | 0,3 |
| S | Egyéb szolgáltatás | 3 | 1,0 | 6 | 0,3 |
| A-S | Összesen | 301 | 100,0 | 2363 | 100,0 |

TEÁOR '08 szerint

Három hónap múlva várható létszámforgalom kirendeltségenként

| Kirendeltség | A belépők | | A kilépők | |
|--------------------------|------------|---------------|-------------|---------------|
| | száma | megoszlása, % | száma | megoszlása, % |
| Kecskemét | 45 | 15,0 | 36 | 1,5 |
| Baja | 43 | 14,3 | 1455 | 61,6 |
| Kalocsa | 4 | 1,3 | 164 | 6,9 |
| Kiskőrös | 0 | 0,0 | 0 | 0,0 |
| Kiskunfélegyháza | 73 | 24,3 | 216 | 9,1 |
| Kiskunhalas | 0 | 0,0 | 3 | 0,1 |
| Bácsalmás | 74 | 24,6 | 275 | 11,6 |
| Kiskunmajsa | 18 | 6,0 | 58 | 2,5 |
| Kunszentmiklós | 0 | 0,0 | 0 | 0,0 |
| Tiszakécske | 44 | 14,6 | 58 | 2,5 |
| Jánoshalma | 0 | 0,0 | 98 | 4,1 |
| Bács-Kiskun megye | 301 | 100,0 | 2363 | 100,0 |

Adatforrás: NMF (Nemzeti Foglalkoztatási Szolgálat) Adattárház,
a 2012. IV. negyedéves munkaerő-gazdálkodási felmérés alapján.

A válaszadók száma, a 3 hónap múlva várható létszámváltozás szándéka szerint
gazdasági áganként

db

| Gazdasági ág | Bács-Kiskun | | | |
|---|-------------|------------|------------|------------|
| | csökkenő | stagnáló | növekedő | együtt |
| Mezőgazdaság, erdőgazdálkodás, halászat | 13 | 41 | 8 | 62 |
| Bányászat, kőfejtés | 0 | 0 | 0 | 0 |
| Feldolgozóipar | 40 | 118 | 43 | 201 |
| Villamosenergia-, gáz-, gőzellátás, légkondicionálás | 0 | 2 | 0 | 2 |
| Vízellátás; szennyvíz gyűjtése, kezelése, hulladékgyűjtés | 5 | 11 | 0 | 16 |
| Építőipar | 9 | 39 | 12 | 60 |
| Kereskedelem, gépjárműjavítás | 11 | 105 | 35 | 151 |
| Szállítás, raktározás | 2 | 15 | 5 | 22 |
| Szálláshely-szolgáltatás, vendéglátás | 13 | 30 | 7 | 50 |
| Információ, kommunikáció | 0 | 3 | 1 | 4 |
| Pénzügyi, biztosítási tevékenység | 2 | 5 | 0 | 7 |
| Ingatlanügyletek | 0 | 6 | 5 | 11 |
| Szakmai, tudományos, műszaki tevékenység | 1 | 27 | 6 | 34 |
| Adminisztratív és szolgáltatást támogató tevékenység | 1 | 7 | 1 | 9 |
| Közigazgatás, védelem; kötelező társadalombiztosítás | 6 | 23 | 7 | 36 |
| Oktatás | 3 | 14 | 5 | 22 |
| Humán-egészségügyi, szociális ellátás | 0 | 12 | 5 | 17 |
| Művészet, szórakoztatás, szabad idő | 0 | 11 | 1 | 12 |
| Egyéb szolgáltatás | 1 | 22 | 2 | 25 |
| Összesen | 107 | 491 | 143 | 741 |

A válaszadók száma, a 12 hónap múlva várható létszámváltozás szándéka szerint
gazdasági áganként

| Gazdasági ág | Bács-Kiskun | | | |
|---|-------------|------------|------------|------------|
| | csökkenő | stagnáló | növekedő | együtt |
| Mezőgazdaság, erdőgazdálkodás, halászat | 11 | 43 | 8 | 62 |
| Bányászat, kőfejtés | 0 | 0 | 0 | 0 |
| Feldolgozóipar | 37 | 105 | 59 | 201 |
| Villamosenergia-, gáz-, gőzellátás, légkondicionálás | 0 | 2 | 0 | 2 |
| Vízellátás; szennyvíz gyűjtése, kezelése, hulladékgyűjtés | 3 | 9 | 4 | 16 |
| Építőipar | 4 | 37 | 19 | 60 |
| Kereskedelem, gépjárműjavítás | 14 | 95 | 42 | 151 |
| Szállítás, raktározás | 3 | 14 | 5 | 22 |
| Szálláshely-szolgáltatás, vendéglátás | 9 | 33 | 8 | 50 |
| Információ, kommunikáció | 0 | 3 | 1 | 4 |
| Pénzügyi, biztosítási tevékenység | 1 | 6 | 0 | 7 |
| Ingatlanügyletek | 2 | 5 | 4 | 11 |
| Szakmai, tudományos, műszaki tevékenység | 1 | 25 | 8 | 34 |
| Adminisztratív és szolgáltatást támogató tevékenység | 1 | 7 | 1 | 9 |
| Közigazgatás, védelem; kötelező társadalombiztosítás | 13 | 16 | 7 | 36 |
| Oktatás | 4 | 14 | 4 | 22 |
| Humán-egészségügyi, szociális ellátás | 1 | 9 | 7 | 17 |
| Művészet, szórakoztatás, szabad idő | 0 | 11 | 1 | 12 |
| Egyéb szolgáltatás | 2 | 20 | 3 | 25 |
| Összesen | 106 | 454 | 181 | 741 |

TEÁOR '08 szerint

2012. IV. negyedéves munkaerő-gazdálkodási felmérés alapján.

A válaszadók aránya, a 3 hónap múlva várható létszámváltozás szándéka szerint
gazdasági áganként

%

| Gazdasági ág | Bács-Kiskun | | | |
|---|-------------|-------------|-------------|--------------|
| | csökkenő | stagnáló | növekedő | együtt |
| Mezőgazdaság, erdőgazdálkodás, halászat | 21,0 | 66,1 | 12,9 | 100,0 |
| Bányászat, kőfejtés | | | | |
| Feldolgozóipar | 19,9 | 58,7 | 21,4 | 100,0 |
| Villamosenergia-, gáz-, gőzellátás, légkondicionálás | 0,0 | 100,0 | 0,0 | 100,0 |
| Vízellátás; szennyvíz gyűjtése, kezelése, hulladékgazdálkodás | 31,3 | 68,8 | 0,0 | 100,0 |
| Építőipar | 15,0 | 65,0 | 20,0 | 100,0 |
| Kereskedelem, gépjárműjavítás | 7,3 | 69,5 | 23,2 | 100,0 |
| Szállítás, raktározás | 9,1 | 68,2 | 22,7 | 100,0 |
| Szálláshely-szolgáltatás, vendéglátás | 26,0 | 60,0 | 14,0 | 100,0 |
| Információ, kommunikáció | 0,0 | 75,0 | 25,0 | 100,0 |
| Pénzügyi, biztosítási tevékenység | 28,6 | 71,4 | 0,0 | 100,0 |
| Ingatlanügyletek | 0,0 | 54,5 | 45,5 | 100,0 |
| Szakmai, tudományos, műszaki tevékenység | 2,9 | 79,4 | 17,6 | 100,0 |
| Adminisztratív és szolgáltatást támogató tevékenység | 11,1 | 77,8 | 11,1 | 100,0 |
| Közigazgatás, védelem; kötelező társadalombiztosítás | 16,7 | 63,9 | 19,4 | 100,0 |
| Oktatás | 13,6 | 63,6 | 22,7 | 100,0 |
| Humán-egészségügyi, szociális ellátás | 0,0 | 70,6 | 29,4 | 100,0 |
| Művészet, szórakoztatás, szabad idő | 0,0 | 91,7 | 8,3 | 100,0 |
| Egyéb szolgáltatás | 4,0 | 88,0 | 8,0 | 100,0 |
| Összesen | 14,4 | 66,3 | 19,3 | 100,0 |

A válaszadók aránya, a 12 hónap múlva várható létszámváltozás szándéka szerint
gazdasági áganként

%

| Gazdasági ág | Bács-Kiskun | | | |
|---|-------------|-------------|-------------|--------------|
| | csökkenő | stagnáló | növekedő | együtt |
| Mezőgazdaság, erdőgazdálkodás, halászat | 17,7 | 69,4 | 12,9 | 100,0 |
| Bányászat, kőfejtés | | | | |
| Feldolgozóipar | 18,4 | 52,2 | 29,4 | 100,0 |
| Villamosenergia-, gáz-, gőzellátás, légkondicionálás | 0,0 | 100,0 | 0,0 | 100,0 |
| Vízellátás; szennyvíz gyűjtése, kezelése, hulladékgazdálkodás | 18,8 | 56,3 | 25,0 | 100,0 |
| Építőipar | 6,7 | 61,7 | 31,7 | 100,0 |
| Kereskedelem, gépjárműjavítás | 9,3 | 62,9 | 27,8 | 100,0 |
| Szállítás, raktározás | 13,6 | 63,6 | 22,7 | 100,0 |
| Szálláshely-szolgáltatás, vendéglátás | 18,0 | 66,0 | 16,0 | 100,0 |
| Információ, kommunikáció | 0,0 | 75,0 | 25,0 | 100,0 |
| Pénzügyi, biztosítási tevékenység | 14,3 | 85,7 | 0,0 | 100,0 |
| Ingatlanügyletek | 18,2 | 45,5 | 36,4 | 100,0 |
| Szakmai, tudományos, műszaki tevékenység | 2,9 | 73,5 | 23,5 | 100,0 |
| Adminisztratív és szolgáltatást támogató tevékenység | 11,1 | 77,8 | 11,1 | 100,0 |
| Közigazgatás, védelem; kötelező társadalombiztosítás | 36,1 | 44,4 | 19,4 | 100,0 |
| Oktatás | 18,2 | 63,6 | 18,2 | 100,0 |
| Humán-egészségügyi, szociális ellátás | 5,9 | 52,9 | 41,2 | 100,0 |
| Művészet, szórakoztatás, szabad idő | 0,0 | 91,7 | 8,3 | 100,0 |
| Egyéb szolgáltatás | 8,0 | 80,0 | 12,0 | 100,0 |
| Összesen | 14,3 | 61,3 | 24,4 | 100,0 |

TEÁOR '08 szerint

2012. IV. negyedéves munkaerő-gazdálkodási felmérés alapján.

2012. IV. n. év

Közfoglalkoztatással együtt

Három hónap múlva várható létszámmozgások foglalkozásonként

| Foglalkozások * | Bács-Kiskun | | |
|---|-------------|-----------|----------|
| | belépő fő | kilépő fő | Egyenleg |
| Szociális segítő | 5 | 2 | 3 |
| Egyéb egyszerű építőipari foglalkozású | 15 | 73 | -58 |
| Számviteli és pénzügyi tevékenységet folytató egység vezetője | 3 | 2 | 1 |
| Szakács | 8 | 12 | -4 |
| Villamos gépek és készülékek műszerésze, javítója | 3 | 3 | 0 |
| Egyéb termék-összeszerelő | 4 | 20 | -16 |
| Egyéb takarító és kisegítő | 35 | 227 | -192 |
| Konyhai kisegítő | 10 | 18 | -8 |
| Pék, édesiparitermék-gyártó | 13 | 11 | 2 |
| Szabó, varró | 15 | 38 | -23 |
| Lakatos | 15 | 14 | 1 |
| Egyéb, máshova nem sorolható egyszerű szolgáltatás | 110 | 534 | -424 |
| Házi gondozó | 0 | 2 | -2 |
| Intézményi takarító és kisegítő | 21 | 34 | -13 |
| Titkár(nő) | 1 | 0 | 1 |
| Hegesztő, lángvágó | 8 | 12 | -4 |
| Egyéb, máshova nem sorolható feldolgozóipari gép kezelője | 1 | 1 | 0 |
| Bolti eladó | 38 | 22 | 16 |
| Szociális gondozó, szakgondozó | 7 | 8 | -1 |
| Szakorvos | 1 | 1 | 0 |
| Kazángépkezelő | 2 | 1 | 1 |
| Készlet- és anyagnyilvántartó | 2 | 2 | 0 |
| Kereskedelmi tevékenységet folytató egység vezetője | 3 | 1 | 2 |
| Egyéb műszaki foglalkozású | 2 | 2 | 0 |
| Általános irodai adminisztrátor | 30 | 46 | -16 |
| Általános egészségügyi asszisztens | 1 | 1 | 0 |
| Ápoló, szakápoló | 7 | 5 | 2 |
| Segédápoló, műtőssegéd | 0 | 10 | -10 |
| Műanyagtermék-gyártó gép kezelője | 32 | 16 | 16 |
| Festékszóró, fényező | 2 | 0 | 2 |
| Targoncavezető | 3 | 9 | -6 |
| Kőműves | 21 | 35 | -14 |
| Kézi csomagoló | 42 | 32 | 10 |
| Kereskedelmi ügyintéző | 19 | 5 | 14 |
| Szállítási, logisztikai és raktározási tevékenység | 1 | 2 | -1 |
| Egyéb, máshova nem sorolható mérnök | 1 | 5 | -4 |
| Tehergépkocsi-vezető, kamionsofőr | 33 | 36 | -3 |
| Cukrász | 3 | 1 | 2 |
| Húsfeldolgozó | 14 | 24 | -10 |
| Egyszerű mezőgazdasági foglalkozású | 49 | 48 | 1 |
| Vízgazdálkodási gép kezelője | 0 | 10 | -10 |
| Vegyésmérnök | 1 | 0 | 1 |
| Vezeték- és csőhálózat-szerelő (víz, gáz, fűtés) | 2 | 8 | -6 |
| Erdészeti foglalkozású | 1 | 18 | -17 |
| Pénzügyi ügyintéző (a pénzügyintézői ügyintéző kivételével) | 2 | 2 | 0 |
| Egyszerű ipari foglalkozású | 116 | 140 | -24 |

9. sz. melléklet folytatás

| Foglalkozások | Bács-Kiskun | | |
|---|-------------|-----------|----------|
| | belépő fő | kilépő fő | Egyenleg |
| Forgácsoló | 8 | 5 | 3 |
| Rakodómunkás | 14 | 9 | 5 |
| Földmunkagép és hasonló könnyű- és nehézgép kezelő | 5 | 10 | -5 |
| Kézi mosó, vasaló | 0 | 3 | -3 |
| Szarvasmarha-, ló-, sertés-, juhtartó és -tenyésztő | 6 | 5 | 1 |
| Személygépkocsi-vezető | 16 | 8 | 8 |
| Mezőgazdasági, erdőgazdasági, növényvédő gép kezelő | 4 | 12 | -8 |
| Személyzeti és pályaválasztási szakértő | 0 | 1 | -1 |
| Kereskedő | 2 | 0 | 2 |
| Autóbuszvezető | 11 | 18 | -7 |
| Mezőgazdasági mérnök | 2 | 0 | 2 |
| Ács | 8 | 8 | 0 |
| Festő és mázoló | 9 | 21 | -12 |
| Gyógypedagógus | 1 | 2 | -1 |
| Szemégyűjtő, utcaseprő | 22 | 35 | -13 |
| Mezőgazdasági, erdészeti, halászati és vadászati tevékenység | 21 | 23 | -2 |
| Bútorasztalos | 2 | 3 | -1 |
| Épületvillamossági szerelő, villanyszerelő | 5 | 4 | 1 |
| Pincér | 6 | 9 | -3 |
| Gépjármű- és motorkarbantartó, -javító | 1 | 7 | -6 |
| Egyéb magasan képzett ügyintéző | 3 | 9 | -6 |
| Rendszergazda | 1 | 0 | 1 |
| Egyéb, máshova nem sorolható üzleti jellegű szolgáltatás | 2 | 7 | -5 |
| Egyéb személyi szolgáltatási foglalkozású | 0 | 1 | -1 |
| Egyéb építőmesteri foglalkozású | 2 | 5 | -3 |
| Közterület-felügyelő | 1 | 4 | -3 |
| Egyéb ügyintéző | 10 | 16 | -6 |
| Jogász, jogtanácsos | 1 | 0 | 1 |
| Bolti pénztáros, jegypénztáros | 1 | 1 | 0 |
| Portás, telepőr, egyszerű őr | 9 | 8 | 1 |
| Ipari tevékenységet folytató egység vezetője | 2 | 1 | 1 |
| Háztartási takarító és kisegítő | 3 | 3 | 0 |
| Egyéb hatósági ügyintéző | 0 | 1 | -1 |
| Hatósági engedélyek kiadásával foglalkozó ügyintéző | 1 | 1 | 0 |
| Egyéb, máshova nem sorolható ipari és építőipari foglalkozású | 3 | 59 | -56 |
| Egyéb, máshova nem sorolható irodai, ügyviteli foglalkozású | 6 | 19 | -13 |
| Egyéb, máshova nem sorolható kereskedelmi foglalkozású | 8 | 8 | 0 |
| Egyéb szolgáltatást nyújtó egység vezetője | 2 | 5 | -3 |
| Kulturális szervező | 0 | 2 | -2 |
| Könyvelő (analitikus) | 5 | 3 | 2 |
| Gépésztechnikus | 1 | 0 | 1 |
| Recepció | 1 | 0 | 1 |
| Fafeldolgozó gép kezelője és gyártósor mellett dolgozó | 12 | 0 | 12 |
| Fémmegmunkáló, felületkezelő gép kezelője | 5 | 16 | -11 |
| Egyéb gazdasági tevékenységet segítő egység vezetője | 1 | 0 | 1 |
| Csomagoló-, palackozó- és címkézőgép kezelője | 1 | 0 | 1 |
| Egyéb, máshova nem sorolható technikus | 0 | 2 | -2 |
| Minőségbiztosítási mérnök | 0 | 2 | -2 |
| Számviteli ügyintéző | 3 | 0 | 3 |
| Szántóföldinövény-termesztő | 2 | 1 | 1 |

9. sz. melléklet folytatás

| Foglalkozások | Bács-Kiskun | | |
|---|-------------|-----------|----------|
| | belépő fő | kilépő fő | Egyenleg |
| Ügyfél- (vevő)tájékoztató | 1 | 1 | 0 |
| Oktatási asszisztens | 2 | 2 | 0 |
| Villamosmérnök (energetikai mérnök) | 1 | 0 | 1 |
| Egyéb, máshova nem sorolható szolgáltatási foglalkozású | 2 | 3 | -1 |
| Fémcsiszoló, köszörűs, szerszámköszörűs | 2 | 3 | -1 |
| Pénzügyi ügyintéző | 3 | 4 | -1 |
| Munka- és termelés-szervező | 1 | 1 | 0 |
| Járművezető-oktató | 1 | 0 | 1 |
| Baromfitartó és -tenyésztő | 0 | 4 | -4 |
| Egyéb járművezető és kapcsolódó foglalkozású | 1 | 1 | 0 |
| Mechanikaigép-karbantartó, -javító (műszerész) | 1 | 2 | -1 |
| Egyéb személy- és vagyonvédelmi foglalkozású | 0 | 1 | -1 |
| Díznövény-, virág- és faiskolai kertész, csemetenevelő | 0 | 4 | -4 |
| Textilipari gép kezelője és gyártósor mellett dolgozó | 1 | 0 | 1 |
| Gazdasági, költségvetési szervezet vezetője (igazgató) | 0 | 1 | -1 |
| Egyéb építési, szerelési foglalkozású | 3 | 9 | -6 |
| Szoftverfejlesztő | 0 | 2 | -2 |
| Építő- és építésztechnikus | 0 | 1 | -1 |
| Szállítási, szállítmányozási nyilvántartó | 6 | 2 | 4 |
| Gyógytornász | 1 | 0 | 1 |
| Iratkezelő, irattáros | 0 | 1 | -1 |
| Fizioterápiás asszisztens, masszőr | 0 | 1 | -1 |
| Anyaggazdálkodó, felvásárló | 2 | 0 | 2 |
| Elektromoshálózat-szerelő, -javító | 2 | 1 | 1 |
| Védőnő | 1 | 0 | 1 |
| Mezőgazdasági és ipari gép (motor) karbantartója, szerelője | 6 | 22 | -16 |
| Famegmunkáló | 1 | 0 | 1 |
| Középfokú nevelési-oktatási intézményi szakoktató | 1 | 1 | 0 |
| Épületesztalos | 3 | 3 | 0 |
| Egyetemi, főiskolai oktató, tanár | 1 | 10 | -9 |
| Élelmiszer-, italgyártó gép kezelője | 2 | 5 | -3 |
| Pénzügyi, statisztikai, biztosítási adminisztrátor | 1 | 2 | -1 |
| Személyi asszisztens | 4 | 2 | 2 |
| Szociális munkás és tanácsadó | 1 | 1 | 0 |
| Középszintű tanár | 1 | 1 | 0 |
| Utazásszervező, tanácsadó | 0 | 1 | -1 |
| Minőségbiztosítási technikus | 1 | 4 | -3 |
| Gyümölcs- és zöldségfeldolgozó, -tartósító | 7 | 0 | 7 |
| Ruházati gép kezelője és gyártósor mellett dolgozó | 5 | 10 | -5 |
| Villamosberendezés-összeszerelő | 1 | 2 | -1 |
| Egyszerű erdészeti, vadászati és halászati foglalkozású | 4 | 321 | -317 |
| Gépészmérnök | 8 | 6 | 2 |
| Piackutató, reklám- és marketingtevékenység | 0 | 1 | -1 |
| Gyermekfelügyelő, dajka | 1 | 4 | -3 |
| Gumitermékgyártó gép kezelője | 0 | 2 | -2 |
| Épületgondnok | 2 | 4 | -2 |
| Vagyonőr, testőr | 2 | 1 | 1 |
| Járműtakarító | 1 | 1 | 0 |
| Kontroller | 2 | 0 | 2 |
| Vezető eladó | 1 | 0 | 1 |

| Foglalkozások | Bács-Kiskun | | |
|--|-------------|-------------|--------------|
| | belépő fő | kilépő fő | Egyenleg |
| Egyéb növénytermesztési foglalkozású | 1 | 16 | -15 |
| Cipőgyártó gép kezelője és gyártósor mellett dolgozó | 36 | 16 | 20 |
| Szülész(nő) (felsőfokú képzettséghez kapcsolódó) | 0 | 1 | -1 |
| Hivatalsegéd, kézbesítő | 1 | 5 | -4 |
| Fémfeldolgozó gép kezelője | 5 | 6 | -1 |
| Fém- és egyéb tartószerkezet-szerelő | 0 | 4 | -4 |
| Mérőóra-leolvasó és hasonló egyszerű foglalkozású | 0 | 3 | -3 |
| Humánpolitikai adminisztrátor | 2 | 13 | -11 |
| Szerszámkészítő | 0 | 3 | -3 |
| Munkaerő-piaci szolgáltatási ügyintéző | 0 | 3 | -3 |
| Általános iskolai tanár, tanító | 7 | 13 | -6 |
| Adatrögzítő, kódoló | 0 | 1 | -1 |
| Egyéb számviteli foglalkozású | 0 | 1 | -1 |
| Egészségügyi tevékenységet folytató egység vezetője | 1 | 1 | 0 |
| Pultfeltöltő, árufeltöltő | 5 | 2 | 3 |
| Könyvkötő | 0 | 1 | -1 |
| Erdő- és természetvédelmi mérnök | 0 | 1 | -1 |
| Ügynök (a biztosítási ügynök kivételével) | 2 | 1 | 1 |
| Egyéb személygondozási foglalkozású | 0 | 2 | -2 |
| Burkoló | 2 | 2 | 0 |
| Szülész(nő)i tevékenység segítője | 1 | 0 | 1 |
| Műszaki rajzoló, szerkesztő | 1 | 1 | 0 |
| Borász és egyéb szeszesital-gyártó, szikvízkészítő | 2 | 0 | 2 |
| Banki pénztáros | 0 | 1 | -1 |
| Fa- és könnyűipari technikus | 1 | 1 | 0 |
| Kubikos | 35 | 886 | -851 |
| Feldolgozóipari szakmai irányító, felügyelő | 5 | 2 | 3 |
| Pszichológus | 0 | 1 | -1 |
| Halászati foglalkozású | 1 | 0 | 1 |
| Mosodai gép kezelője | 0 | 1 | -1 |
| Kéményseprő, épületszerkezet-tisztító | 1 | 0 | 1 |
| Vadgazdálkodási foglalkozású | 0 | 2 | -2 |
| Zöldségtermesztő | 0 | 5 | -5 |
| Könyvtáros, informatikus könyvtáros | 1 | 2 | -1 |
| Kőolaj- és földgázfinomító berendezés vezérlője | 0 | 1 | -1 |
| Oktatási-nevelési tevékenységet folytató egység vezetője | 0 | 1 | -1 |
| Környezetfelmérő, -tanácsadó | 1 | 0 | 1 |
| Egyéb építési szakipari foglalkozású | 0 | 2 | -2 |
| Építményszerkezet-szerelő | 0 | 1 | -1 |
| Vendéglátó tevékenységet folytató egység vezetője | 1 | 0 | 1 |
| Informatikai és telekommunikációs tevékenység | 1 | 0 | 1 |
| Manikűrös, pedikűrös | 1 | 0 | 1 |
| Villamosipari technikus (energetikai technikus) | 1 | 1 | 0 |
| Pénzügyi elemző és befektetési tanácsadó | 0 | 1 | -1 |
| Épület-, építménybádogos | 2 | 0 | 2 |
| Gipszkartonozó, stukkózó | 0 | 2 | -2 |
| Hajószemélyzet, kormányos, matróz | 0 | 2 | -2 |
| Kohó- és anyagtechnikus | 0 | 1 | -1 |
| Kőfaragó, műköves | 1 | 0 | 1 |
| Bács-Kiskun megye összesen | 1136 | 3307 | -2171 |

* FEOR 2008

Várható nagyobb létszámmozgások a következő 3 hónapban

| Foglalkozások | Bács-Kiskun | | |
|---|-------------|-----------|----------|
| | belépő fő | kilépő fő | Egyenleg |
| Egyéb takarító és kiségitő | 35 | 227 | -192 |
| Egyéb, máshova nem sorolható egyszerű szolgáltatás | 110 | 534 | -424 |
| Intézményi takarító és kiségitő | 21 | 34 | -13 |
| Bolti eladó | 38 | 22 | 16 |
| Általános irodai adminisztrátor | 30 | 46 | -16 |
| Műanyagtermék-gyártó gép kezelője | 32 | 16 | 16 |
| Kőműves | 21 | 35 | -14 |
| Kézi csomagoló | 42 | 32 | 10 |
| Tehergépkocsi-vezető, kamionsofőr | 33 | 36 | -3 |
| Egyszerű mezőgazdasági foglalkozású | 49 | 48 | 1 |
| Egyszerű ipari foglalkozású | 116 | 140 | -24 |
| Egyéb egyszerű építőipari foglalkozású | 15 | 73 | -58 |
| Szabó, varró | 15 | 38 | -23 |
| Húsfeldolgozó | 14 | 24 | -10 |
| Szemétyűjtő, utcaseprő | 22 | 35 | -13 |
| Mezőgazdasági, erdészeti, halászati és vadászati tevékenység | 21 | 23 | -2 |
| Festő és mázoló | 9 | 21 | -12 |
| Egyéb, máshova nem sorolható ipari és építőipari foglalkozású | 3 | 59 | -56 |
| Cipőgyártó gép kezelője és gyártósor mellett dolgozó | 36 | 16 | 20 |
| Mezőgazdasági és ipari gép (motor) karbantartója, szerelője | 6 | 22 | -16 |
| Egyszerű erdészeti, vadászati és halászati foglalkozású | 4 | 321 | -317 |
| Kubikos | 35 | 886 | -851 |

FEOR 2008 bontás

2012. IV. n. év

Közfoglalkoztatás nélkül

Három hónap múlva várható létszámmozgások foglalkozásonként

| Foglalkozások * | Bács-Kiskun | | |
|---|-------------|-----------|----------|
| | belépő fő | kilépő fő | Egyenleg |
| Szociális segítő | 3 | 2 | 1 |
| Egyéb egyszerű építőipari foglalkozású | 12 | 10 | 2 |
| Számviteli és pénzügyi tevékenységet folytató egység vezetője | 3 | 2 | 1 |
| Szakács | 8 | 12 | -4 |
| Villamos gépek és készülékek műszerésze, javítója | 3 | 3 | 0 |
| Egyéb termék-összeszerelő | 4 | 20 | -16 |
| Egyéb takarító és kiegészítő | 13 | 18 | -5 |
| Konyhai kiegészítő | 10 | 16 | -6 |
| Pék, édesiparitermék-gyártó | 13 | 11 | 2 |
| Szabó, varró | 15 | 38 | -23 |
| Lakatos | 12 | 12 | 0 |
| Egyéb, máshova nem sorolható egyszerű szolgáltatás | 24 | 28 | -4 |
| Intézményi takarító és kiegészítő | 7 | 13 | -6 |
| Titkár(nő) | 1 | 0 | 1 |
| Hegesztő, lángvágó | 8 | 12 | -4 |
| Egyéb, máshova nem sorolható feldolgozóipari gép kezelője | 1 | 1 | 0 |
| Bolti eladó | 38 | 22 | 16 |
| Szociális gondozó, szakgondozó | 7 | 5 | 2 |
| Szakorvos | 1 | 1 | 0 |
| Kazángépkezelő | 2 | 1 | 1 |
| Készlet- és anyagnyilvántartó | 2 | 2 | 0 |
| Kereskedelmi tevékenységet folytató egység vezetője | 3 | 1 | 2 |
| Egyéb műszaki foglalkozású | 2 | 0 | 2 |
| Általános irodai adminisztrátor | 19 | 22 | -3 |
| Általános egészségügyi asszisztens | 1 | 1 | 0 |
| Ápoló, szakápoló | 7 | 5 | 2 |
| Műanyagtermék-gyártó gép kezelője | 32 | 16 | 16 |
| Festékszóró, fényező | 2 | 0 | 2 |
| Targoncavezető | 3 | 9 | -6 |
| Kőműves | 19 | 25 | -6 |
| Kézi csomagoló | 42 | 32 | 10 |
| Kereskedelmi ügyintéző | 19 | 5 | 14 |
| Szállítási, logisztikai és raktározási tevékenység | 1 | 2 | -1 |
| Egyéb, máshova nem sorolható mérnök | 1 | 5 | -4 |
| Tehergépkocsi-vezető, kamionsofőr | 33 | 36 | -3 |
| Cukrász | 3 | 1 | 2 |
| Húsfeldolgozó | 14 | 24 | -10 |
| Egyszerű mezőgazdasági foglalkozású | 18 | 21 | -3 |
| Vízgázdálkodási gép kezelője | 0 | 10 | -10 |
| Vegyésmérnök | 1 | 0 | 1 |
| Vezeték- és csőhálózat-szerelő (víz, gáz, fűtés) | 2 | 8 | -6 |
| Pénzügyi ügyintéző (a pénzügyintézői kivételével) | 2 | 2 | 0 |
| Egyszerű ipari foglalkozású | 88 | 138 | -50 |
| Forgácsoló | 8 | 5 | 3 |
| Rakodómunkás | 14 | 9 | 5 |
| Földmunkagép és hasonló könnyű- és nehézgép kezelő | 5 | 6 | -1 |

| Foglalkozások | Bács-Kiskun | | |
|---|-------------|-----------|----------|
| | belépő fő | kilépő fő | Egyenleg |
| Kézi mosó, vasaló | 0 | 3 | -3 |
| Szarvasmarha-, ló-, sertés-, juhtartó és -tenyésztő | 6 | 5 | 1 |
| Személygépkocsi-vezető | 16 | 7 | 9 |
| Mezőgazdasági, erdőgazdasági, növényvédő gép kezelő | 4 | 9 | -5 |
| Személyzeti és pályaválasztási szakértő | 0 | 1 | -1 |
| Kereskedő | 2 | 0 | 2 |
| Autóbuszvezető | 11 | 18 | -7 |
| Mezőgazdasági mérnök | 2 | 0 | 2 |
| Ács | 8 | 6 | 2 |
| Festő és mázoló | 7 | 5 | 2 |
| Gyógypedagógus | 1 | 2 | -1 |
| Szemétgyűjtő, utcaseprő | 2 | 5 | -3 |
| Mezőgazdasági, erdészeti, halászati és vadászati tevékenység | 1 | 3 | -2 |
| Bútorasztalos | 2 | 1 | 1 |
| Épületvillamossági szerelő, villanszerelő | 5 | 2 | 3 |
| Pincér | 6 | 9 | -3 |
| Gépjármű- és motorkarbantartó, -javító | 1 | 7 | -6 |
| Egyéb magasan képzett ügyintéző | 2 | 3 | -1 |
| Rendszergazda | 1 | 0 | 1 |
| Egyéb, máshova nem sorolható üzleti jellegű szolgáltatás | 2 | 7 | -5 |
| Egyéb személyi szolgáltatási foglalkozású | 0 | 1 | -1 |
| Egyéb ügyintéző | 9 | 8 | 1 |
| Jogász, jogtanácsos | 1 | 0 | 1 |
| Bolti pénztáros, jegypénztáros | 1 | 1 | 0 |
| Portás, telepőr, egyszerű őr | 5 | 6 | -1 |
| Ipari tevékenységet folytató egység vezetője | 2 | 1 | 1 |
| Háztartási takarító és kisegítő | 3 | 3 | 0 |
| Egyéb hatósági ügyintéző | 0 | 1 | -1 |
| Hatósági engedélyek kiadásával foglalkozó ügyintéző | 1 | 1 | 0 |
| Egyéb, máshova nem sorolható ipari és építőipari foglalkozású | 3 | 1 | 2 |
| Egyéb, máshova nem sorolható irodai, ügyviteli foglalkozású | 3 | 2 | 1 |
| Egyéb, máshova nem sorolható kereskedelmi foglalkozású | 8 | 8 | 0 |
| Egyéb szolgáltatást nyújtó egység vezetője | 2 | 5 | -3 |
| Kulturális szervező | 0 | 2 | -2 |
| Könyvelő (analitikus) | 5 | 3 | 2 |
| Gépésztechnikus | 1 | 0 | 1 |
| Recepció | 1 | 0 | 1 |
| Fafeldolgozó gép kezelője és gyártósor mellett dolgozó | 12 | 0 | 12 |
| Fémmegmunkáló, felületkezelő gép kezelője | 5 | 16 | -11 |
| Egyéb gazdasági tevékenységet segítő egység vezető | 1 | 0 | 1 |
| Csomagoló-, palackozó- és címkézőgép kezelője | 1 | 0 | 1 |
| Egyéb, máshova nem sorolható technikus | 0 | 2 | -2 |
| Minőségbiztosítási mérnök | 0 | 2 | -2 |
| Számviteli ügyintéző | 3 | 0 | 3 |
| Szántóföldnövény-termesztő | 2 | 1 | 1 |
| Ügyfél- (vevő)tájékoztató | 1 | 1 | 0 |
| Oktatási asszisztens | 2 | 1 | 1 |
| Villamosmérnök (energetikai mérnök) | 1 | 0 | 1 |
| Egyéb, máshova nem sorolható szolgáltatási foglalkozású | 2 | 3 | -1 |
| Fémcsiszoló, köszörűs, szerszámköszörűs | 2 | 3 | -1 |

10. sz. melléklet folytatás

| Foglalkozások | Bács-Kiskun | | |
|---|-------------|-----------|----------|
| | belépő fő | kilépő fő | Egyenleg |
| Pénzügyintézet vezető | 3 | 4 | -1 |
| Munka- és termelés-szervező | 1 | 1 | 0 |
| Járművezető-oktató | 1 | 0 | 1 |
| Baromfitartó és -tenyésztő | 0 | 4 | -4 |
| Egyéb járművezető és kapcsolódó foglalkozású | 1 | 1 | 0 |
| Mechanikaigép-karbantartó, -javító (műszerész) | 1 | 2 | -1 |
| Egyéb személy- és vagyonvédelmi foglalkozású | 0 | 1 | -1 |
| Dísznövény-, virág- és faiskolai kertész, csemetenevelő | 0 | 3 | -3 |
| Textilipari gép kezelője és gyártósor mellett dolgozó | 1 | 0 | 1 |
| Gazdasági, költségvetési szervezet vezetője (igazgató) | 0 | 1 | -1 |
| Egyéb építési, szerelési foglalkozású | 2 | 1 | 1 |
| Szoftverfejlesztő | 0 | 2 | -2 |
| Építő- és építészmérnök | 0 | 1 | -1 |
| Szállítási, szállítmányozási nyilvántartó | 6 | 2 | 4 |
| Gyógytornász | 1 | 0 | 1 |
| Fizioterápiás asszisztens, masszőr | 0 | 1 | -1 |
| Anyaggazdálkodó, felvásárló | 2 | 0 | 2 |
| Elektromoshálózat-szerelő, -javító | 2 | 1 | 1 |
| Védőnő | 1 | 0 | 1 |
| Mezőgazdasági és ipari gép (motor) karbantartója, szerelője | 6 | 7 | -1 |
| Középfokú nevelési-oktatási intézményi szakoktató | 1 | 1 | 0 |
| Épületasztalos | 3 | 1 | 2 |
| Egyetemi, főiskolai oktató, tanár | 1 | 10 | -9 |
| Élelmiszer-, italgyártó gép kezelője | 2 | 5 | -3 |
| Pénzügyi, statisztikai, biztosítási adminisztrátor | 1 | 2 | -1 |
| Személyi asszisztens | 4 | 2 | 2 |
| Szociális munkás és tanácsadó | 1 | 1 | 0 |
| Középfokú tanár | 1 | 1 | 0 |
| Utazásszervező, tanácsadó | 0 | 1 | -1 |
| Minőségbiztosítási technikus | 1 | 4 | -3 |
| Gyümölcs- és zöldségfeldolgozó, -tartósító | 7 | 0 | 7 |
| Ruházati gép kezelője és gyártósor mellett dolgozó | 5 | 10 | -5 |
| Villamosberendezés-összeszerelő | 1 | 2 | -1 |
| Egyszerű erdészeti, vadászati és halászati foglalkozású | 2 | 1 | 1 |
| Gépészmérnök | 8 | 6 | 2 |
| Piacutató, reklám- és marketingtevékenység | 0 | 1 | -1 |
| Gumitermékgyártó gép kezelője | 0 | 2 | -2 |
| Épületgondnok | 0 | 2 | -2 |
| Vagyonőr, testőr | 2 | 1 | 1 |
| Járműtakarító | 1 | 1 | 0 |
| Kontroller | 2 | 0 | 2 |
| Vezető eladó | 1 | 0 | 1 |
| Egyéb növénytermesztési foglalkozású | 0 | 1 | -1 |
| Cipőgyártó gép kezelője és gyártósor mellett dolgozó | 36 | 16 | 20 |
| Szülész(nő) (felsőfokú képzettséghez kapcsolódó) | 0 | 1 | -1 |
| Hivatalsegéd, kézbesítő | 0 | 1 | -1 |
| Fémfeldolgozó gép kezelője | 5 | 6 | -1 |
| Fém- és egyéb tartószerkezet-szerelő | 0 | 4 | -4 |
| Mérőóra-leolvasó és hasonló egyszerű foglalkozású | 0 | 3 | -3 |
| Humánpolitikai adminisztrátor | 2 | 1 | 1 |

10. sz. melléklet folytatás

| Foglalkozások | Bács-Kiskun | | |
|--|-------------|------------|-------------|
| | belépő fő | kilépő fő | Egyenleg |
| Szerszámkészítő | 0 | 3 | -3 |
| Munkaerő-piaci szolgáltatási ügyintéző | 0 | 3 | -3 |
| Általános iskolai tanár, tanító | 7 | 13 | -6 |
| Egyéb számviteli foglalkozású | 0 | 1 | -1 |
| Egészségügyi tevékenységet folytató egység vezetője | 1 | 1 | 0 |
| Pultfeltöltő, árufeltöltő | 5 | 2 | 3 |
| Könyvkötő | 0 | 1 | -1 |
| Erdő- és természetvédelmi mérnök | 0 | 1 | -1 |
| Ügynök (a biztosítási ügynök kivételével) | 2 | 1 | 1 |
| Burkoló | 2 | 2 | 0 |
| Szülész(nő)i tevékenység segítője | 1 | 0 | 1 |
| Műszaki rajzoló, szerkesztő | 1 | 1 | 0 |
| Borász és egyéb szeszesital-gyártó, szikvízkészítő | 2 | 0 | 2 |
| Banki pénztáros | 0 | 1 | -1 |
| Fa- és könnyűipari technikus | 1 | 1 | 0 |
| Feldolgozóipari szakmai irányító, felügyelő | 5 | 2 | 3 |
| Halászati foglalkozású | 1 | 0 | 1 |
| Kéményseprő, épületszerkezet-tisztító | 1 | 0 | 1 |
| Vadgazdálkodási foglalkozású | 0 | 2 | -2 |
| Zöldségtermesztő | 0 | 5 | -5 |
| Könyvtáros, informatikus könyvtáros | 1 | 2 | -1 |
| Kőolaj- és földgázfinomító berendezés vezérője | 0 | 1 | -1 |
| Oktatási-nevelési tevékenységet folytató egység vezetője | 0 | 1 | -1 |
| Környezetfelmérő, -tanácsadó | 1 | 0 | 1 |
| Egyéb építési szakipari foglalkozású | 0 | 1 | -1 |
| Vendéglátó tevékenységet folytató egység vezetője | 1 | 0 | 1 |
| Informatikai és telekommunikációs tevékenység | 1 | 0 | 1 |
| Manikűrös, pedikűrös | 1 | 0 | 1 |
| Villamosipari technikus (energetikai technikus) | 1 | 1 | 0 |
| Pénzügyi elemző és befektetési tanácsadó | 0 | 1 | -1 |
| Épület-, építménybádogos | 2 | 0 | 2 |
| Kohó- és anyagtechnikus | 0 | 1 | -1 |
| Kőfaragó, műkőves | 1 | 0 | 1 |
| Bács-Kiskun megye összesen | 835 | 944 | -109 |

* FEOR 2008

Várható nagyobb létszámmozgások a következő 3 hónapban

| Foglalkozások | Bács-Kiskun | | |
|--|-------------|-----------|----------|
| | belépő fő | kilépő fő | Egyenleg |
| Egyéb, máshova nem sorolható egyszerű szolgáltatás | 24 | 28 | -4 |
| Bolti eladó | 38 | 22 | 16 |
| Műanyagtermék-gyártó gép kezelője | 32 | 16 | 16 |
| Kézi csomagoló | 42 | 32 | 10 |
| Tehergépkocsi-vezető, kamionsofőr | 33 | 36 | -3 |
| Egyszerű ipari foglalkozású | 88 | 138 | -50 |
| Szabó, varró | 15 | 38 | -23 |
| Általános irodai adminisztrátor | 19 | 22 | -3 |
| Kőműves | 19 | 25 | -6 |
| Húsfeldolgozó | 14 | 24 | -10 |
| Egyszerű mezőgazdasági foglalkozású | 18 | 21 | -3 |
| Cipőgyártó gép kezelője és gyártósor mellett dolgozó | 36 | 16 | 20 |

2012. IV. n. év

Közfoglalkoztatás

Három hónap múlva várható létszámmozgások foglalkozásonként

| Foglalkozások * | Bács-Kiskun | | |
|--|-------------|-------------|--------------|
| | belépő fő | kilépő fő | Egyenleg |
| Szociális segítő | 2 | 0 | 2 |
| Egyéb egyszerű építőipari foglalkozású | 3 | 63 | -60 |
| Egyéb takarító és kiegészítő | 22 | 209 | -187 |
| Konyhai kiegészítő | 0 | 2 | -2 |
| Lakatos | 3 | 2 | 1 |
| Egyéb, máshova nem sorolható egyszerű szolgáltatás | 86 | 506 | -420 |
| Házi gondozó | 0 | 2 | -2 |
| Intézményi takarító és kiegészítő | 14 | 21 | -7 |
| Szociális gondozó, szakgondozó | 0 | 3 | -3 |
| Egyéb műszaki foglalkozású | 0 | 2 | -2 |
| Általános irodai adminisztrátor | 11 | 24 | -13 |
| Segédápoló, műtősegéd | 0 | 10 | -10 |
| Kőműves | 2 | 10 | -8 |
| Egyszerű mezőgazdasági foglalkozású | 31 | 27 | 4 |
| Erdészeti foglalkozású | 1 | 18 | -17 |
| Egyszerű ipari foglalkozású | 28 | 2 | 26 |
| Földmunkagép és hasonló könnyű- és nehézgép kezelő | 0 | 4 | -4 |
| Személygépkocsi-vezető | 0 | 1 | -1 |
| Mezőgazdasági, erdőgazdasági, növényvédő gép kezelő | 0 | 3 | -3 |
| Ács | 0 | 2 | -2 |
| Festő és mázó | 2 | 16 | -14 |
| Szemétkiűző, utcaseprő | 20 | 30 | -10 |
| Mezőgazdasági, erdőgazdasági, halászati és vadászati tevékenység | 20 | 20 | 0 |
| Bútorasztalos | 0 | 2 | -2 |
| Épületvillamossági szerelő, villanszerelő | 0 | 2 | -2 |
| Egyéb magasan képzett ügyintéző | 1 | 6 | -5 |
| Egyéb építőmesteri foglalkozású | 2 | 5 | -3 |
| Közterület-felügyelő | 1 | 4 | -3 |
| Egyéb ügyintéző | 1 | 8 | -7 |
| Portás, telepőr, egyszerű őr | 4 | 2 | 2 |
| Egyéb, máshova nem sorolható ipari és építőipari foglalkozású | 0 | 58 | -58 |
| Egyéb, máshova nem sorolható irodai, ügyviteli foglalkozású | 3 | 17 | -14 |
| Oktatási asszisztens | 0 | 1 | -1 |
| Dísznövény-, virág- és faiskolai kertész, csemetenevelő | 0 | 1 | -1 |
| Egyéb építési, szerelési foglalkozású | 1 | 8 | -7 |
| Iratkezelő, irattáros | 0 | 1 | -1 |
| Mezőgazdasági és ipari gép (motor) karbantartója, szerelője | 0 | 15 | -15 |
| Famegmunkáló | 1 | 0 | 1 |
| Épületasztalos | 0 | 2 | -2 |
| Egyszerű erdőgazdasági, vadászati és halászati foglalkozású | 2 | 320 | -318 |
| Gyermekfelügyelő, dajka | 1 | 4 | -3 |
| Épületgondnok | 2 | 2 | 0 |
| Egyéb növénytermesztési foglalkozású | 1 | 15 | -14 |
| Hivatalsegéd, kézbesítő | 1 | 4 | -3 |
| Humánpolitikai adminisztrátor | 0 | 12 | -12 |
| Adatrögzítő, kódoló | 0 | 1 | -1 |
| Egyéb személygondozási foglalkozású | 0 | 2 | -2 |
| Kubikos | 35 | 886 | -851 |
| Pszichológus | 0 | 1 | -1 |
| Mosodai gép kezelője | 0 | 1 | -1 |
| Egyéb építési szakipari foglalkozású | 0 | 1 | -1 |
| Építményszerkezet-szerelő | 0 | 1 | -1 |
| Gipszkartonozó, stukkózó | 0 | 2 | -2 |
| Hajószemélyzet, kormányos, matróz | 0 | 2 | -2 |
| Bács-Kiskun megye összesen | 301 | 2363 | -2062 |

* FEOR 2008

A munkaerőigény kielégítésének jellemző forrásai a megkérdezett munkáltatók körében, 2012

| Megnevezés | Soha | Alkalmanként | Gyakran | Nem ismert | Összesen |
|--|------|--------------|---------|------------|----------|
| válaszadók száma | | | | | |
| Hírdetés útján | 239 | 189 | 77 | 236 | 741 |
| Pályázatokkal | 285 | 156 | 39 | 261 | 741 |
| Munkaügyi kirendeltségek segítségével | 23 | 285 | 300 | 133 | 741 |
| Informális csatornákon keresztül | 72 | 314 | 157 | 198 | 741 |
| Egyéb | 87 | 11 | 5 | 638 | 741 |
| Munkaközvetítőkön keresztül | 436 | 21 | 7 | 277 | 741 |
| Interneten keresztül | 356 | 88 | 18 | 279 | 741 |
| Belső meghírdetéssel, átcsoportosítással | 190 | 228 | 62 | 261 | 741 |
| a válaszok %-ában | | | | | |
| Hírdetés útján | 32,3 | 25,5 | 10,4 | 31,8 | 100,0 |
| Pályázatokkal | 38,5 | 21,1 | 5,3 | 35,2 | 100,0 |
| Munkaügyi kirendeltségek segítségével | 3,1 | 38,5 | 40,5 | 17,9 | 100,0 |
| Informális csatornákon keresztül | 9,7 | 42,4 | 21,2 | 26,7 | 100,0 |
| Egyéb | 11,7 | 1,5 | 0,7 | 86,1 | 100,0 |
| Munkaközvetítőkön keresztül | 58,8 | 2,8 | 0,9 | 37,4 | 100,0 |
| Interneten keresztül | 48,0 | 11,9 | 2,4 | 37,7 | 100,0 |
| Belső meghírdetéssel, átcsoportosítással | 25,6 | 30,8 | 8,4 | 35,2 | 100,0 |

A munkaerőigény kielégítésének jellemző forrásai a megkérdezett munkáltatók körében, 2011

| Megnevezés | Soha | Alkalmanként | Gyakran | Nem ismert | Összesen |
|--|------|--------------|---------|------------|----------|
| válaszadók száma | | | | | |
| Hírdetés útján | 173 | 162 | 66 | 258 | 659 |
| Pályázatokkal | 200 | 144 | 41 | 274 | 659 |
| Munkaügyi kirendeltségek segítségével | 17 | 251 | 243 | 148 | 659 |
| Informális csatornákon keresztül | 52 | 264 | 136 | 207 | 659 |
| Egyéb | 80 | 23 | 7 | 549 | 659 |
| Munkaközvetítőkön keresztül | 343 | 28 | 11 | 277 | 659 |
| Interneten keresztül | 284 | 81 | 10 | 284 | 659 |
| Belső meghírdetéssel, átcsoportosítással | 122 | 205 | 64 | 268 | 659 |
| a válaszok %-ában | | | | | |
| Hírdetés útján | 26,3 | 24,6 | 10,0 | 39,2 | 100,0 |
| Pályázatokkal | 30,3 | 21,9 | 6,2 | 41,6 | 100,0 |
| Munkaügyi kirendeltségek segítségével | 2,6 | 38,1 | 36,9 | 22,5 | 100,0 |
| Informális csatornákon keresztül | 7,9 | 40,1 | 20,6 | 31,4 | 100,0 |
| Egyéb | 12,1 | 3,5 | 1,1 | 83,3 | 100,0 |
| Munkaközvetítőkön keresztül | 52,0 | 4,2 | 1,7 | 42,0 | 100,0 |
| Interneten keresztül | 43,1 | 12,3 | 1,5 | 43,1 | 100,0 |
| Belső meghírdetéssel, átcsoportosítással | 18,5 | 31,1 | 9,7 | 40,7 | 100,0 |