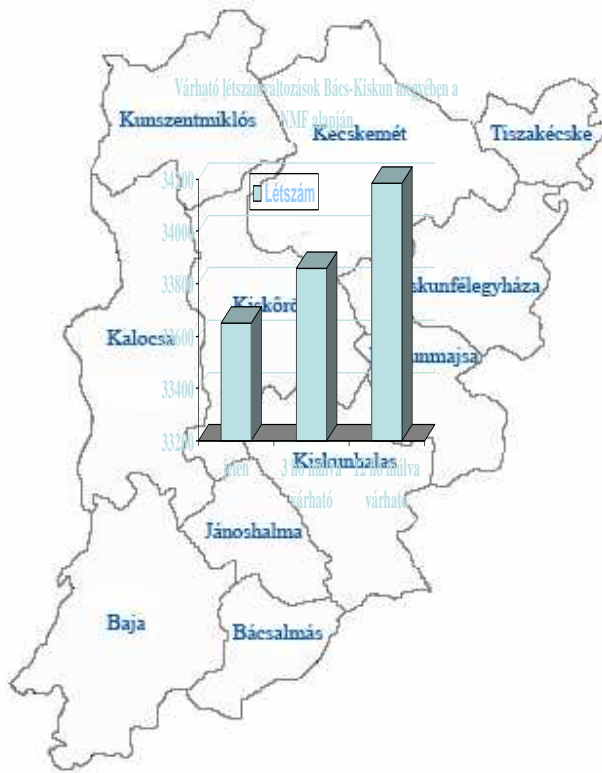




BÁCS-KISKUN MEGYEI KORMÁNYHIVATAL
Munkügyi Központja



**NEGYEDÉVES MUNKAERŐ-
GAZDÁLKODÁSI**

**FELMÉRÉS EREDMÉNYE
BÁCS-KISKUN MEGYÉBEN**

2012. első
negyedévben

Kecskemét, 2012. február

Készült

A BÁCS-KISKUN MEGYEI KORMÁNYHIVATAL
MUNKAÜGYI KÖZPONTJÁBAN

KOLLÁR PÉTER
igazgató

Elemző: Brandicsné Urbán Anikó

Tartalomjegyzék

| | |
|---|----|
| Bevezető..... | 4 |
| 1. A munkaerő-piaci helyzet bemutatása..... | 4 |
| a) A felmérésben résztvevő foglalkoztatók jellemzői | 5 |
| b) A következő három hónap várható trendje | 7 |
| c) Túl kínálati foglalkozások | 10 |
| d) Keresett foglalkozások | 10 |
| e) Az egy év múlva várható trendek | 10 |
| f) Az eddigi felmérések előrejelzései..... | 12 |
| g) Munkáltatók véleménye pályakezdők alkalmazásáról | 12 |
| 2. Megyei állás kínálat bemutatása | 13 |
| a) Az összes állás kínálat a vonatkozó negyedévben | 13 |
| b) Az állás kínálatok összetétele | 13 |
| c) A meglévő állás kínálatok és a negyedéves felmérésben jelzett állások/leépítések viszonya | 13 |
| 3. Egyéb események, rendezvények, a megye munkáltatói kapcsolataival, azok fejlesztésével kapcsolatos információk az aktuális negyedévben | 14 |
| a) Rendezvények, nyílt napok szakmai napok..... | 14 |
| b) Munkáltatói Fórum | 15 |
| c) Csoportos leépítés | 15 |
| d) Közfoglalkoztatás | 15 |
| Mellékletek..... | 17 |

Bevezető

A munkáltatók körében végzett negyedéves munkaerő-gazdálkodási internetes felmérés 2005 közepétől negyedéves gyakorisággal történik. Bács-Kiskun megyében a munkaügyi szervezet kirendeltségei több, mint három ezer munkáltatóval tartanak rendszeres kapcsolatot. A munkatársak 2012. január hónapban - a 11 munkaerő-piaci körzetben – több mint nyolcszáz munkáltatót kerestek meg, a felméréskor 770 cég válaszolt. Az idén lényegesen több szervezet bevonására került sor, ezáltal az együttműködő munkáltatók száma egyhatodával emelkedett.

A munkáltatók legtöbbször Kecskemét (13,4%-a), Baja (13,1%-a), Kalocsa (10,6%-a) és Kiskőrös (10,5%-a) munkaerő-piaci körzethez tartozik. A foglalkoztatott létszámuk alapján a válaszadók legtöbbször a bajai, a kecskeméti, a kiskunfélegyházi és a kalocsai (23,8; 19,7; 12,0 és 9,9%-a) térség munkáltatója volt.

1. A munkaerő-piaci helyzet bemutatása

A megye **lakónépessége** 2011. január 1-jén 524,8 ezer fő¹ volt, 0,8 százalékkal kevesebb az egy évvel korábbinál. Az index rosszabb az országos átlagénál (fél százalékponttal). Bács-Kiskun megye munkavállaló korú népessége² 2011. év elején 355,4 ezer fő, fél százalékkal kevesebb, mint egy évvel ezelőtt. A megye teljes és munkavállaló korú népessége 5,2 és 5,3%-a az országosnak.

Gazdasági aktivitási adatok, IV. negyedévben *

| Megnevezés | Bács-Kiskun megye | | | Országosan | | |
|--------------------------------------|-------------------|-------|---------------------|------------|--------|---------------------|
| | 2010. | 2011. | változás, %, %-pont | 2010. | 2011. | változás, %, %-pont |
| gazdaságilag aktívák száma | 214,8 | 217,2 | 1,1 | 4266,4 | 4309,6 | 1,0 |
| gazdaságilag inaktívák száma | 185,7 | 184,1 | -0,9 | 3416,9 | 3361,1 | -1,6 |
| munkanélküliek száma (ILO) | 21,6 | 22,2 | 2,8 | 462,1 | 459,0 | -0,7 |
| foglalkoztatottak száma | 193,2 | 195,0 | 0,9 | 3804,3 | 3850,6 | 1,2 |
| alkalmazásban állók száma | 105,6 | 107,1 | 1,4 | 2701,9 | 2691,6 | -0,4 |
| nyilvántartott álláskeresők száma ** | 35,1 | 32,1 | -8,7 | 582,7 | 582,9 | 0,0 |
| aktivitási arány | 53,6 | 54,1 | 0,5 | 55,5 | 56,2 | 0,7 |
| foglalkoztatási arány | 48,2 | 48,6 | 0,4 | 49,5 | 50,2 | 0,7 |
| munkanélküliségi ráta | 10 | 10,2 | 0,2 | 10,8 | 10,7 | -0,1 |

* IV. negyedévben, KSH Munkaerő-felmérés.Stadat

** Nemzeti Munkaügyi Hivatal nyilvántartott álláskeresők 2011. éves átlag

A KSH lakossági megkérdezésen alapuló negyedévenkénti **munkaerő-felmérése** alapján 2011. IV. negyedévben Bács-Kiskun megyében a foglalkoztatottak száma 195 ezer fő, alig

¹ KSH Stadat táblák

² Nemzeti Munkaügyi Hivatal

egy százalékkal több, mint előző év azonos időszakában. A gazdaságilag aktívaké 217,2 ezer fő, ez utóbbiaknál egy százalékot meghaladó az emelkedés mértéke. Az aktivitási arány a megyében 2011. negyedik negyedévében 54,1%-os volt, kissé több a 2010. azonos negyedévi 53,6%-nál. A megyében 2011. negyedik negyedévben a munkanélküliek száma 22,2 ezer fő³ volt 600 fővel emelkedett az előző év hasonló időszakához képest. A KSH módszertana alapján számított munkanélküliségi ráta Bács-Kiskun megyében 2011. IV. negyedévben 10,2% volt, 0,2%-ponttal magasabb, mint 2010. év azonos negyedévében. A foglalkoztatási arány (48,6%) egy év alatti 0,4 százalékpontos emelkedése ellenére – az országos átlagnál – 1,6 százalékponttal alacsonyabb a megyében.

Míg teljes és a munkavállaló korú népesség, a gazdaságilag aktívak, a foglalkoztatottak - az országosból - öt százalék körüli aránya található Bács-Kiskun megyében, sőt a nyilvántartott álláskeresők és az inaktívak öt és fél százaléka, ellenben az alkalmazottaknak négy százaléka talál munkahelyet a megyén belül.

Bács-Kiskun megyében **2012 januárjában** előző hónaphoz képest emelkedett, egyéves viszonylatban pedig csökkent a nyilvántartott álláskeresők száma. A zárónapon **36637 fő nyilvántartott álláskereső szerepelt a regiszterben, 4577 fővel (14,3%-kal) több** mint egy hónappal ezelőtt, és **3249 fővel (8,1%-kal) kevesebb** az egy évvel korábbi állapothoz képest.

A megye *valamennyi munkaerő-piaci körzetében növekedett a munka nélkül lévők száma egy hónap alatt*, 6,5-32% közötti mértékben. Az *előző év azonos időszakához* viszonyítva azonban *az összes körzetben csökkenés tapasztalható*, melynek mértéke 1-13,7% között van.

a) A felmérésben résztvevő foglalkoztatók jellemzői

| Bács-Kiskun megyében | Vállalat méret | A mintában szereplő cégek | | A foglalkoztatottak | |
|-------------------------|------------------------------|---------------------------|---------------|---------------------|---------------|
| | | száma | megoszlása, % | száma | megoszlása, % |
| a | Mikrovállalkozás (1-9 fő) | 275 | 35,7 | 1374 | 3,9 |
| | Kisvállalat (10-49 fő) | 325 | 42,2 | 7662 | 22,0 |
| | Középvállalat (50-249 fő) | 150 | 19,5 | 15482 | 44,4 |
| | Nagyvállalat (249 fő felett) | 20 | 2,6 | 10313 | 29,6 |
| | Összesen | 770 | 100,0 | 34831 | 100,0 |

vett munkáltatók jelenlegi statisztikai létszáma 34831 fő, ez a gazdaságilag aktív népesség 16%-a, a megyében alkalmazásban állók közel egyharmada.

Míg a felmérésben résztvevő munkáltatók többnyire kis (42%) és mikrovállalkozás (36%) az általuk foglalkoztatott létszám megoszlása fordított arányú, a többség (44%-a) közép és

³ ILO kritérium szerint. KSH Munkaerő-felmérés.

háromtizede nagyvállalatnál dolgozik. A mintában szereplő cégek több, mint egyharmadát kitevő mikrovállalkozások állományában a felmérésben résztvevő munkavállalói létszámának alig négy százaléka tartozik. A két és fél százalékot meghaladó nagyvállalatnál áll alkalmazásban, a megfigyelt kör háromtizede.

A negyedéves munkaerő-gazdálkodási felmérésben résztvevő szervezetek száma, megoszlása

| Ág kód | Gazdasági ág * | Mikro | | Kis | | Közép | | Nagy | | Összesen | |
|--------|---|------------|--------------|------------|--------------|------------|--------------|-----------|--------------|------------|--------------|
| | | száma | % | száma | % | száma | % | száma | % | száma | % |
| A | Mezőgazdaság, erdőgazdálkodás, halászat | 16 | 5,8 | 30 | 9,2 | 15 | 10,0 | 1 | 5,0 | 62 | 8,1 |
| B | Bányászat, kőfejtés | 0 | 0,0 | 0 | 0,0 | 0 | 0,0 | 0 | 0,0 | 0 | 0,0 |
| C | Feldolgozóipar | 44 | 16,0 | 107 | 32,9 | 61 | 40,7 | 10 | 50,0 | 222 | 28,8 |
| D | Villamosenergia-, gáz-, gőzellátás, légkondicionálás Vízellátás, szennyvíz gyűjtése, kezelése, | 1 | 0,4 | 1 | 0,3 | 0 | 0,0 | 0 | 0,0 | 2 | 0,3 |
| E | hulladékgazdálkodás, szennyeződésmentesítés | 3 | 1,1 | 7 | 2,2 | 8 | 5,3 | 0 | 0,0 | 18 | 2,3 |
| F | Építőipar | 26 | 9,5 | 20 | 6,2 | 3 | 2,0 | 0 | 0,0 | 49 | 6,4 |
| G | Kereskedelem, gépjárműjavítás | 79 | 28,7 | 58 | 17,8 | 18 | 12,0 | 2 | 10,0 | 157 | 20,4 |
| H | Szállítás, raktározás | 6 | 2,2 | 15 | 4,6 | 1 | 0,7 | 2 | 10,0 | 24 | 3,1 |
| I | Szálláshely-szolgáltatás, vendéglátás | 17 | 6,2 | 26 | 8,0 | 4 | 2,7 | 0 | 0,0 | 47 | 6,1 |
| J | Információ, kommunikáció | 5 | 1,8 | 0 | 0,0 | 0 | 0,0 | 0 | 0,0 | 5 | 0,6 |
| K | Pénzügyi, biztosítási tevékenység | 3 | 1,1 | 3 | 0,9 | 1 | 0,7 | 0 | 0,0 | 7 | 0,9 |
| L | Ingatlanügyletek | 3 | 1,1 | 4 | 1,2 | 4 | 2,7 | 0 | 0,0 | 11 | 1,4 |
| M | Szakmai, tudományos, műszaki tevékenység | 28 | 10,2 | 9 | 2,8 | 2 | 1,3 | 0 | 0,0 | 39 | 5,1 |
| N | Adminisztratív és szolgáltatást támogató tevékenység | 5 | 1,8 | 8 | 2,5 | 0 | 0,0 | 0 | 0,0 | 13 | 1,7 |
| O | Közigazgatás, védelem; kötelező társadalombiztosítás | 3 | 1,1 | 15 | 4,6 | 17 | 11,3 | 1 | 5,0 | 36 | 4,7 |
| P | Oktatás | 7 | 2,5 | 6 | 1,8 | 8 | 5,3 | 1 | 5,0 | 22 | 2,9 |
| Q | Humán-egészségügyi, szociális ellátás | 2 | 0,7 | 8 | 2,5 | 6 | 4,0 | 3 | 15,0 | 19 | 2,5 |
| R | Művészet, szórakoztatás, szabad idő | 9 | 3,3 | 1 | 0,3 | 0 | 0,0 | 0 | 0,0 | 10 | 1,3 |
| S | Egyéb szolgáltatás | 18 | 6,5 | 7 | 2,2 | 2 | 1,3 | 0 | 0,0 | 27 | 3,5 |
| A-S | Összesen | 275 | 100,0 | 325 | 100,0 | 150 | 100,0 | 20 | 100,0 | 770 | 100,0 |

* TEÁOR '08

A negyedéves felmérésben a munkaadók többségének működési területe a feldolgozóipar (közel háromtizede), a kereskedelem, gépjárműjavítás (egyötöde), a mezőgazdaság (nyolc százaléka), és az építőipar (hat százaléka). A nagyvállalatok aránya a feldolgozóiparban (50%) domináns, a kereskedelem, gépjárműjavítás ágban a mikro és kisvállalkozások (29% és 18%) túlsúlya jellemző. A mezőgazdaság részesedése a közép-, kisvállalatok körében a legmagasabb: egytizedes és az aközeli, de a mezőgazdasági mikrovállalkozások a válaszadók gazdasági ágas megoszlásában a hat százalék felé közelítenek.

A Bács-Kiskun megyében alkalmazásban állók többsége a feldolgozóiparban (háromtizedet meghaladó), a kereskedelem, gépjárműjavítás (12%), az oktatás, s a humán-egészségügyi, szociális ellátás (egyaránt egytized feletti) gazdasági ágakban dolgozik. A negyedéves felmérésben résztvevők többsége is részben hasonló területeken foglalkoztatott, azonban lényegesen nagyobb hányaduk munkahelye található a feldolgozóiparban (kétötödöt meghaladó), viszont a kereskedelem, gépjárműjavításban dolgozók részaránya (egynolcad feletti) alig több, a megyei alkalmazottak azonos gazdasági ágára jellemző aránytól. A negyedéves felvétel munkáltatóinál munkaviszonyban állók további többsége (7,6%-a) a közigazgatás intézményeinél (közfoglalkoztatással együtt) áll alkalmazásban, valamint hét és

fél százaléka a humán-egészségügyi, szociális ellátásban található. A felméréskori létszám hét százaléka mezőgazdaságból él.

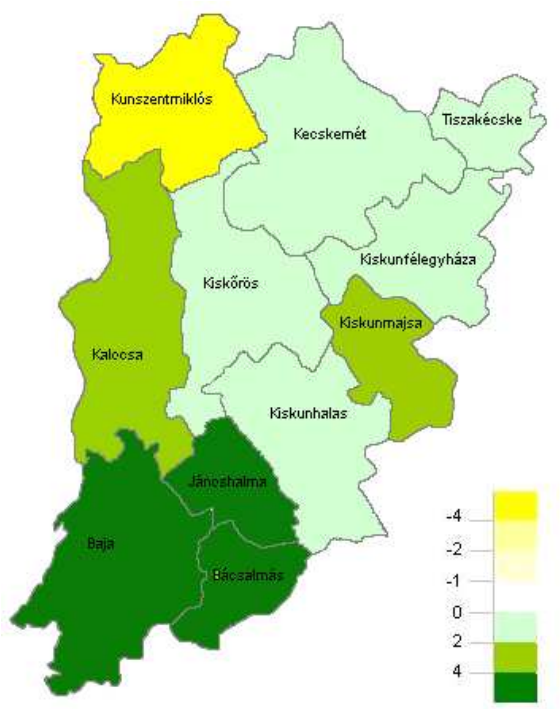
Az alkalmazásban állók száma, megoszlása gazdasági áganként

| Ág kód | Gazdasági ág | Bács-Kiskun megyében alkalmazásban állók a/ | | A NMF-ben szereplő szervezeteknél foglalkoztattak b/ | | Minta-vételi arány, % |
|------------|--|---|--------------|--|--------------|-----------------------|
| | | száma | megoszlása,% | száma | megoszlása,% | |
| A | Mezőgazdaság, erdőgazdálkodás, halászat | 6305 | 5,9 | 2459 | 7,1 | 39,0 |
| B | Bányászat, kőfejtés | 90 | 0,1 | 0 | 0,0 | 0,0 |
| C | Feldolgozóipar | 32953 | 30,8 | 15071 | 43,3 | 45,7 |
| D | Villamosenergia-, gáz-, gőzellátás, légkondicionálás | 195 | 0,2 | 20 | 0,1 | 10,3 |
| E | Vízellátás, szennyvíz gyűjtése, kezelése, hulladékgyűjtés, szennykezelés | 1926 | 1,8 | 943 | 2,7 | 49,0 |
| F | Építőipar | 5492 | 5,1 | 836 | 2,4 | 15,2 |
| G | Kereskedelem, gépjárműjavítás | 13092 | 12,2 | 4468 | 12,8 | 34,1 |
| H | Szállítás, raktározás | 4198 | 3,9 | 1374 | 3,9 | 32,7 |
| I | Szálláshely-szolgáltatás, vendéglátás | 3020 | 2,8 | 910 | 2,6 | 30,1 |
| J | Információ, kommunikáció | 643 | 0,6 | 24 | 0,1 | 3,7 |
| K | Pénzügyi, biztosítási tevékenység | 960 | 0,9 | 182 | 0,5 | 19,0 |
| L | Ingatlanügyletek | 798 | 0,7 | 379 | 1,1 | 47,5 |
| M | Szakmai, tudományos, műszaki tevékenység | 1402 | 1,3 | 588 | 1,7 | 41,9 |
| N | Adminisztratív és szolgáltatást támogató tevékenység | 2212 | 2,1 | 172 | 0,5 | 7,8 |
| O | Közigazgatás, védelem; kötelező társadalombiztosítás | 8587 | 8,0 | 2652 | 7,6 | 30,9 |
| P | Oktatás | 11491 | 10,8 | 1668 | 4,8 | 14,5 |
| Q | Humán-egészségügyi, szociális ellátás | 11667 | 10,9 | 2619 | 7,5 | 22,4 |
| R | Művészet, szórakoztatás, szabad idő | 1254 | 1,2 | 42 | 0,1 | 3,3 |
| S | Egyéb szolgáltatás | 604 | 0,6 | 424 | 1,2 | 70,2 |
| A-S | Összesen | 106 889 | 100,0 | 34831 | 100,0 | 32,6 |

* TEÁOR '08

a/ KSH 2011. I-III. n.év. gazdasági ágas bontásban legutolsó adat.

b/ NFSZ (Nemzeti Foglalkoztatási Szolgálat) 2012. I. n. évi felmérés



b) A következő három hónap várható trendje

A negyedéves munkaerő-gazdálkodási felmérésben a válaszoló Bács-Kiskun megyei munkáltatók aktuális létszáma 34836 fő, amely január végétől számított három hónap múlva 4,4 százalékkal több lesz, a várható létszám nagyságát 36350 főre becsülik.⁴ A megkérdezett munkáltatói kör egy kirendeltségi körzet kivételével – ellentétben az elmúlt negyedévvel - valamennyi körzetben **létszámemelést tervez** az

⁴ Az elemzés adatai közfoglalkoztatás létszámát is tartalmazzák.

elkövetkező három hónapban. A Kunszentmiklós munkaerő-piaci térségben ellenben **csökkenést jeleztek**. A megkérdezett munkáltatók várakozásai nyomán a foglalkoztatás a megye körzeteinek többségében javulónak, egyben romlónak tekinthető, a változások mértéke az 1. sz. mellékletben látható. A közfoglalkoztatás létszáma nélkül kisebb, 0,6%-os létszámemelkedés várható három hónap múlva.

A munkaerő-piaci térségek többségében a következő három hónapban létszám-bővítő kirendeltségi körzetek Kecskemét és Bácsalmás 0,2 és 17,9%-os mértékű létszámemelkedéssel számolnak. Kunszentmiklós környékén ellenben négy és fél százalékkal fogyatkozik a foglalkoztatotti létszám. (1. sz. melléklet)

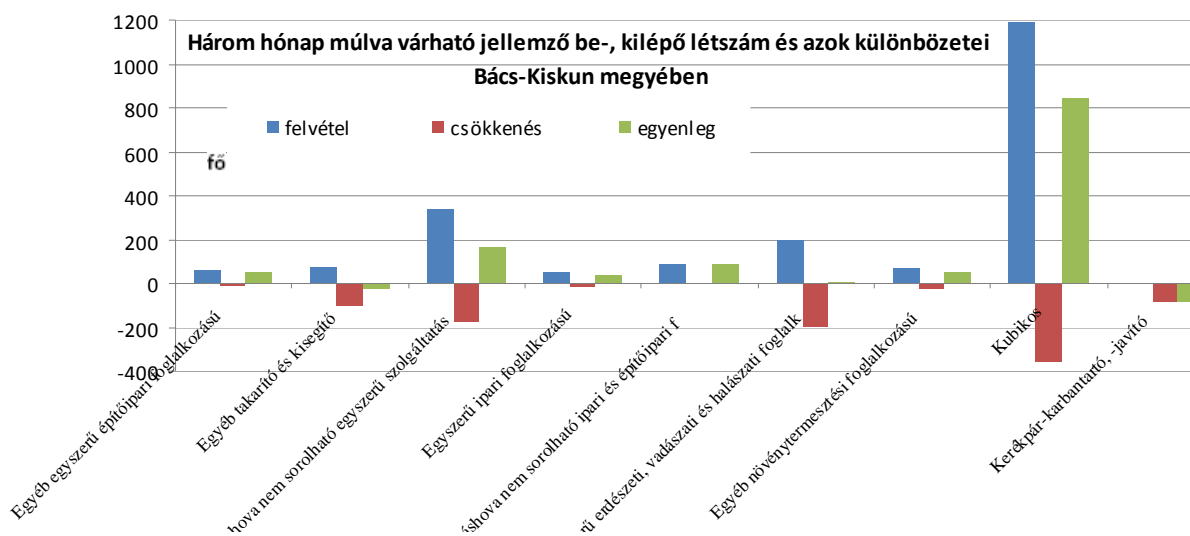
Az elkövetkező három hónapban a gazdálkodó szervezetek 2911 fő belépő létszámra számítanak, eközben megválnak munkáltatójától 1392 fő, **össességében 1519-en dolgoznak majd többen, mint a felmérés alkalmával.**

Az elkövetkező három hónapban a választ adó munkáltatók 24%-a **növeli**, egytizede **csökkenti** kívánja jelenlegi dolgozóinak számát, többségüké (kétharmada) azonban **változatlan marad**. (5. sz. melléklet) A következő három

A következő 3 hónap be-, kilépései a változás iránya szerint

| Munkáltató | Belépő létszám | | Kilépő létszám | |
|-----------------|----------------|--------------|----------------|--------------|
| | fő | megoszlás % | fő | megoszlás % |
| Növekvő | 2785 | 95,7 | 798 | 57,3 |
| Stagnáló | 65 | 2,2 | 65 | 4,7 |
| Csökkenő | 61 | 2,1 | 529 | 38,0 |
| Összesen | 2911 | 100,0 | 1392 | 100,0 |

hónapban az összes belépő 95,7%-a a növekvő vállalkozásoknál (a létszám változás alapján besorolt jellemző státusz szerint) létesít munkaviszonyt, a stagnálóknál kettő százaléka, valamint a csökkenőknél szintén kettő százaléka jut munkahelyhez. A meglévő munkahelyüket elhagyók közel kétötöde a csökkenő és közel háromötöde a növekvő, alig öt százaléka a stagnáló cégektől lép ki a munkaerőpiacra.



A következő három hónapban **újonnan munkába** álló dolgozók **többsége** kubikus (1195 fő) és egyéb máshova nem sorolható egyszerű szolgáltatás jellegű munkát végez (342 fő). További nagyobb létszám egyszerű erdészeti (200 fő), egyéb máshova nem sorolható építőipari és ipari (90 fő), takarító, kisegítő (74 fő); egyéb növénytermesztési (71 fő), egyéb egyszerű építőipari és ipari foglalkozású (64-53 fő) munkakörökben kezdi el munkáját.⁵ A tervezett beáramlók 41,1; 11,7; 6,9; 3,1; 2,5; 2,4; 2,2 és 1,8%-a. A **lényegesen kisebb volumenű kilépők többségének** összetétele hasonló: kubikus (351 fő a kilépők egynegyede), egyszerű erdészeti (14%; 195 fő), egyéb, máshová nem sorolható egyszerű szolgáltatási foglalkozások (12,4%: 173 fő), egyéb takarítók, kisegítők (7,2%: 100 fő), kerékpárkarbantartó, -javító (5,8% 81 fő), műanyagtermék-gyártó gépkezelő (3,2% 45 fő), kézi csomagolók, valamint egyszerű mezőgazdasági foglalkozású (egyenként 1,8%: 25 fő). (6. sz. melléklet)

A **következő három hónapban létszámfelvétel elsősorban** a közfoglalkoztatás dominanciájával összhangban a közigazgatásban (a belépő létszám 63%-a) várható. Ezen felül a létszámfelvétel egytizede feldolgozóiparban, nyolc és fél százaléka a mezőgazdaságban és négy százaléka az építőiparban jelenik meg. A munkáltatók sorrendiségében **létszám leadást azonos területről**, a közigazgatás, építőipar kivételével, nagyobb arányában jeleztek. Többnyire a közigazgatásból (felét), a feldolgozóiparból (egyötödét), a mezőgazdaságból (közel egyötödét) és a kereskedelem, gépjárműjavítás ágból (kilépők 2,7%-a) távoznak. (A közigazgatás ág intenzív létszámforgalmát a mintában szereplő önkormányzatok létszámába beletartozó átmeneti közfoglalkoztatás okozza.) (3. sz. melléklet)

A felmérésben résztvevő munkáltatóknál a következő 3 hónapban várható felvételek és létszámcsökkenések vállalat méret szerint

| Vállalat méret | A felvételek | | A csökkenések | |
|-------------------|--------------|---------------|---------------|---------------|
| | száma | megoszlása, % | száma | megoszlása, % |
| Mikrovállalkozás: | 188 | 6,5 | 41 | 2,9 |
| Kisvállalat | 529 | 18,2 | 237 | 17,0 |
| Középvállalat | 542 | 18,6 | 435 | 31,3 |
| Nagyvállalat | 1652 | 56,8 | 679 | 48,8 |
| Összesen | 2911 | 100,0 | 1392 | 100,0 |

A létszámforgalom nagyobb hányada mind a belépés, mind a kilépés esetében a nagyvállalkozásokat érinti. A létszámfelvételek és leadások többsége három hónap múlva

a nagyvállalatoknál zajlik. Az előbbi meghaladja a megyében felveendő létszám 56%-át, az utóbbi a cégektől eltávozók közel fele. Nagyobb létszámnövelők még a közép-, és a kisvállalatok (egyenként közelítenek a felvételek egyötödéhez). Szintén a közép-, és a kisvállalkozásoktól lép ki több dolgozó (a kilépők 31 és 17%-a). A mikro vállalkozások létszámmozgása lényegesen kisebb, a felvételeik száma és aránya lényegesen nagyobb, mint a leadásé.

⁵ FEOR '08 szerinti bontás: Foglalkozások Egységes Osztályozási Rendszere a KSH elnökének 7/2010. (IV. 23.) közleménye, 2011. január 1-től hatályos.

c) Túlkinálati foglalkozások

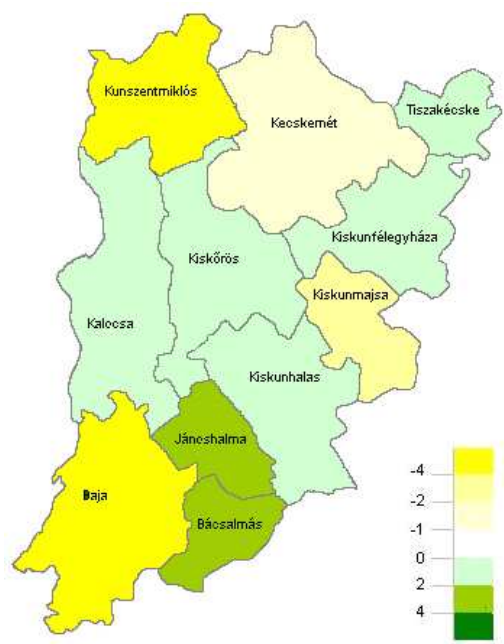
A túlkinálati foglalkozások **az ellentétes létszámmozgások** – azonos foglalkozáson belüli - **negatív egyenlegeként jelenik** meg, vagyis amelyekre a következő három hónap múlva **már nem lesz szüksége a jelenlegi munkaadóknak, de más munkáltatók sem terveznek felvételt** (a **leépített létszám** (összesen 271 fő) százalékában). Ezek főleg kerékpár-karbantartó, -javító (háromtizede 81 fő), műanyag termék-gyártó gép kezelő (egyhatoda 42 fő), egyéb takarítók, kisegítők (egyötöde 26 fő), szemétyűjtő (4,8%: 13 fő), egyéb termék összeszerelő (4,4% 12 fő), adatrögzítő kódoló (4,1% 11 fő), mezőgazdasági, erdőgazdasági, növényvédő gép kezelő (3% 8 fő), személygépkocsi vezető (2,8% 7 fő), ápoló, szakápoló és pék, édesipari termékgyártó (egyaránt 2,2% 6 fő).

d) Keresett foglalkozások

Az elkövetkező három hónapban (a létszámmozgások foglalkozásonkénti pozitív egyenlege 1790 fős: **bővítés**), a még be nem töltött, következő foglalkozásokra várnak dolgozókat a munkaadók. Elsősorban kubikus (844 fő; 47,2%), egyéb máshova nem sorolható egyszerű szolgáltatás jellegű -, (169 fő; 9,4%); egyéb máshova nem sorolható ipari-, építőipar -, (90 fő 5%), egyéb egyszerű építőipari -, (56 fő; 3,1%); egyéb növénytermesztési foglalkozások (52 fő; 2,9%), cipőgyártó gép kezelő és gyártósor mellett dolgozó (44 fő; 2,5%), kőműves és egyszerű ipari foglalkozású (egyaránt 35 fő; 2%), festő, mázoló (24 fő; 1,3%) valamint autóbusszvezető (18 fő; 1%) keresettek. Ezen felül az előző negyedévnél lényegesen több foglalkozás megnevezésével említésre méltó bővítés várható: nagyságrendileg 14 foglalkozás esetében 10-20 fős, 13 félében 5-10 fős, 17 fajta munkakörben 3-5 fős, s 63 féle nevesített foglalkozásban 1-2 fős létszámbővítést jeleztek a munkáltatók.

e) Az egy év múlva várható trendek

A **jelenlegihez képest** az egy év múlva várható trend **létszámmérséklődést** mutat. Megyei szinten a megkérdezett munkáltatóknál – a jelenleginél - közel két százalékkal dolgoznak kevesebben, az általuk várható létszám 34186 fő lesz. Az egyes **munkaerő-piaci kistérségek éves munkáltatói létszám szándékai lényeges eltérést mutatnak**. A körzetek közül hat prognosztizál létszámemelkedést, a legmagasabbat (4%-ost) Bácsalmás



kirendeltségi körzet gazdálkodói jelezték. Legkevésbé emelkedik a foglalkoztatás a Tiszakécske vonzás körzet munkáltatóinál, ahol egy év múlva a jelenleginél 0,1%-kal dolgoznak többen. Létszámfogyás öt körzetben várható 1,4-7,2% mértékben, a szélsőértékeket a kecskeméti és a bajai vállalkozások jelezték. (1. sz. melléklet) Amennyiben közfoglalkoztatás jelenlegi létszámát nem vesszük figyelembe, egy év múlva a válaszoló

A munkáltatók megoszlása a dolgozói létszám várható változása szerint

| Megnevezés | Három | | Tizenkét | |
|-----------------|-------------|--------------|------------|--------------|
| | hónap múlva | | | |
| | száma | megoszlás, % | száma | megoszlás, % |
| Növekvő | 185 | 24,0 | 194 | 25,2 |
| Stagnáló | 506 | 65,7 | 466 | 60,5 |
| Csökkenő | 79 | 10,3 | 110 | 14,3 |
| Összesen | 770 | 100,0 | 770 | 100,0 |

munkáltatók megyei szinten 1,6%-os létszámemelkedést jeleznek.

A munkáltatók várható létszám változása pozíciója szempontjából egy év múlva kissé kedvezőbb helyzetre számítanak, mint a következő három hónap múlva. Tizenkét hónap múlva – az elkövetkező

három hónap várakozásaihoz viszonyítva – 1,2%-ponttal emelkedik a növekvő létszámmal működő vállalkozások aránya, négy százalékponttal nő a létszámcsökkenőké, ugyanakkor 5,2%-ponttal kevesebben rendezkednek be stagnálásra.

Összességében a következő három hónapban – a megkérdezési körben - valamennyi **vállalat mérethez** tartozó munkáltató létszámemelést tervez. Legnagyobb mértékű (10,7%-os) létszámnövekedés a mikrovállalkozásoknál várható, de jelentős a nagyvállalatok 9,4%-os létszám gyarapodása is. Egy év múlva, míg a közép- és nagyvállalatok csökkentik dolgozóik számát, a mikro- és kisvállalkozások emelik. A legnagyobb mértékű változás, csak ellenkező előjellel, szintén a mikro és a nagyvállalatok várható, az előbbinél +5,2%-os, az utóbbinál -4,3%-os.

Gazdasági áganként a **rövid idejű** várakozások csupán kettő területen: művészet, szórakoztatás (2,4%-ost) ágban és a mezőgazdaságban (0,2%-ost) hoznak létszámfogyást. A munkáltatók a többi gazdasági ágban létszámnövekedést prognosztizáltak, főleg a közigazgatásban (43,0%-os), az építőiparban 12,2%-ost, a vízgazdálkodásban 8,6%-ost.

A **hosszabb idejű** – egy éves – **előrejelzés** alapján létszámnövekedés várható kilenc gazdasági ágban, mérséklődés pedig nyolcban, egyben szintentartás. Főleg az építőipar (10,2%-ost), az energia szektor (együtizedest) és a szakmai, tudományos, műszaki tevékenység (9,2%-ost) tervez létszámgyarapodást. Létszámfogyás leginkább a közigazgatás intézményeinél (18,1%-os), a szálláshely-szolgáltatás, vendéglátás vállalkozásainál (11,5%-os) és a mezőgazdaságban (7,9%-os) várható. (1. sz. melléklet)

f) Az eddigi felmérések előrejelzései

A **tényleges forgalmi adatokat** vizsgálva **lényegesen intenzívebb létszámmozgásról számoltak be** a választ adó munkáltatók, mint ahogy azt előző negyedévben prognosztizálták.

| A felmérés időszaka | | Felméréskor 3 hónap múlva várható | | | Tény: elmúlt 3 hónapban | | |
|--------------------------------|---------------|-----------------------------------|--------|----------|-------------------------|--------|----------|
| | | belépő | kilépő | egyenleg | belépő | kilépő | egyenleg |
| | | létszám, fő | | | | | |
| 2011. | I. negyedév | 1169 | 582 | 587 | 1620 | 1475 | 145 |
| | II. negyedév | 910 | 462 | 448 | 1909 | 1522 | 387 |
| | III. negyedév | 781 | 564 | 217 | 2106 | 1790 | 316 |
| | IV. negyedév | 875 | 1588 | -713 | 1743 | 2536 | -793 |
| 2012. | I. negyedév | 2911 | 1392 | 1519 | | | |
| <i>a tény a várható %-ában</i> | | | | | | | |
| 2011. | I. negyedév | | | | 138,6 | 253,4 | |
| | II. negyedév | | | | 209,8 | 329,4 | |
| | III. negyedév | | | | 269,7 | 317,4 | |
| | IV. negyedév | | | | 199,2 | 159,7 | |

A 2011. negyedik negyedévben továbbra is erőteljesebbek voltak a létszámmozgások. A tavalyi negyedéveket figyelembe véve szinte az elmúlt negyedév volt a kevésbé intenzívebb. A **tényleges megvalósult létszámfelvételek** 2011. IV. negyedévben majdnem kétszeresére múltak felül a felméréskor három hónapra előre jelzett belépések számát. A megkérdezett vállalkozások 2011. negyedik negyedévi tervezett létszámleépítésnél ugyan (11,2%-kal) nagyobb lett a **tényleges**, de a forgalom a kilépések esetében felülmúlta az előre jelzett másfélszeresét. Ez utóbbi ugyanakkor a legkisebb az elmúlt egy év alatt. Ezen kívül az első negyedév belépései kivételével, valamennyi negyedévben kétszer/háromszor annyian létesítettek, szüntettek meg munkaviszonyt, mint ahogy azt a munkáltatók előre látták.

g) Munkáltatók véleménye pályakezdek alkalmazásáról

Az egy évvel korábbi felméréshez hasonlóan a jelen felmérés keretében is ismertté vált a közreműködő munkáltatók miként vélekednek pályakezdek alkalmazásáról. A felmérésben résztvevő vállalkozások többségi véleménye alapján (tíz adható válasz lehetőség közül egyidejűleg több is megjelölhető volt) megéri pályakezdeket alkalmazni, mert az állam számos támogatást nyújt utánuk (38,6%), könnyebben betaníthatók, mint más korosztály (27,9), a legfrissebb tudással rendelkeznek (24,5%). További 20,3%-uk szerint olcsóbbak, mint a tapasztaltabb munkaerő, ugyanakkor a betanításuk lefoglal egy szakképzett kollégát (16,5%), betanításuk időigényes (17,8%), hosszú távon nem lehet rájuk számítani (11,3%). A cégek egytizede tapasztalatlanak és lassúnak véli a pályakezdeket, 12,1%-a viszont hasznosnak, önállóan ítélte meg őket. A vállalkozások 6,6 százalékának válaszai alapján nehezen alkalmazkodnak a munkahelyen. Az egy évvel korábbi felméréshez képest emelkedett a pályakezdek betanítása sok időt vesz igénybe, nehezen alkalmazkodnak, lassú

munkavégzők, hasznosak, mert képesek az önálló munkavégzésre vélemények aránya. Csökkent a támogatásukért alkalmazás indokoltsága, az olcsóságuk, a friss tudásuk jelentősége, betanításuk kevésbé köt le egy szakembert, viszont kissé jobban számítanak rájuk a munkaadók.

2. Megyei állás kínálat bemutatása

a) Az összes állás kínálat a vonatkozó negyedévben

2012. negyedik negyedéve folyamán a munkáltatók összesen **6257 új munkalehetőséget jelentettek** be a megyében, kétszeresét mint 2010. azonos időszakában.

b) Az állás kínálatok összetétele

A harmadik negyedévben bejelentett állásokból 3616 (57,8%) volt támogatott, a fennmaradó 2641 álláshely (42,2%) pedig támogatás nélküli volt. **A 2010. azonos időszakához viszonyítva emelkedett a támogatott állások aránya (30,2%-ponttal).** Egy év alatt a támogatott munkaerőigények száma – a vizsgált negyedévben – 3,3-szeresét meghaladóan nőtt, a támogatás nélküli állásoké – szerényebb mértékben – több, mint egyötödével emelkedett.

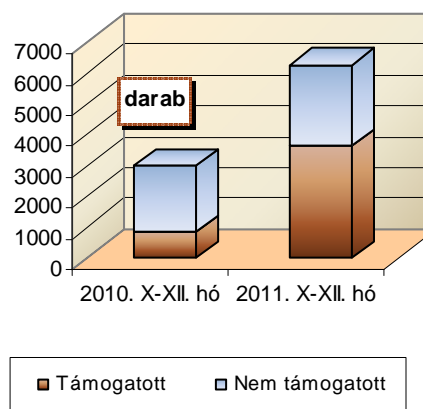
2011. negyedik negyedévben a hó végi üres álláshelyek átlagos száma **2086 darab** volt, míg 2010. negyedik negyedévében átlagosan 997 darab. Ennek alapján **100 regisztrált álláskeresőre együttesen 2011. X-XII. hónapban átlagosan 6,7 álláslehetőség jutott**, ugyanez a mutató 2010. azonos időszakában 3 volt.

c) A meglévő állás kínálatok és a negyedéves felmérésben jelzett állások/leépítések viszonya

A megyei munkaügyi szervezetbe az elmúlt negyedévben (2011. IV.) **bejelentett munkaerőigények** és a negyedéves munkaerő-gazdálkodási felméréskor a választ adó munkáltatóktól **az elmúlt három hónapban kilépők foglalkozásonkénti gyakorisági listája (30) szoros hasonlóságot mutat.** E 30 féle foglalkozás, munkakör lefedi a 2011. IV. negyedévi bejelentett állások 72%-át és a negyedéves munkaerő-gazdálkodási felmérés kilépéseinek 74%-át.

A bejelentett üres állások és a munkáltatóktól kilépők foglalkozásai közül (az első leggyakoribb 30 körében) 16 esetben tapasztalható teljes, egyezőség. Az egyéb máshova nem

A munkáltatók által bejelentett munkaerőigény összetétele Bács-Kiskun megyében



sorolható egyszerű szolgáltatási foglalkozás, egyéb takarító, kisegítő; bolti eladó, adminisztrációs ügyintéző, intézményi takarító, kisegítő; húsfeldolgozó, szemégyűjtő, utcaseprő; konyhai kisegítő, tehergépkocsi vezető; egyszerű ipari foglalkozású, szakács, pék, édesipari termékgyártó; kőműves, kézi csomagoló, lakatos, egyéb növénytermesztési foglalkozású munkakörökben kínálnak más munkáltatók üres munkahelyet.

| Bejelentett állásajánlatok, 2011. X-XII. hó | | | Negyedéves felmérésben kilépők száma az elmúlt 3 hónapban | | |
|--|-------|--------------|---|------|--------------|
| Foglalkozás | Fő | megoszlás, % | Munkakör | Fő | megoszlás, % |
| Egyéb, máshova nem sorolható egyszerű szolgáltatási és szállítási foglalkozású | 2 272 | 36,3 | Egyéb, máshova nem sorolható egyszerű szolgáltatás | -415 | 16,4 |
| Egyéb takarító és kisegítő | 270 | 4,3 | Egyéb termék-összeszerelő | -206 | 8,1 |
| Közterület takarító | 257 | 4,1 | Egyéb takarító és kisegítő | -130 | 5,1 |
| Bolti eladó | 187 | 3,0 | Egyszerű ipari foglalkozású | -113 | 4,5 |
| Kereskedelmi tervező, szervező | 107 | 1,7 | Egyéb növénytermesztési foglalkozású | -83 | 3,3 |
| Anyagmozgató | 107 | 1,7 | Egyéb egyszerű építőipari foglalkozású | -75 | 3,0 |
| Adminisztrációs ügyintéző | 94 | 1,5 | Kézi csomagoló | -71 | 2,8 |
| Rendőr | 76 | 1,2 | Egyszerű mezőgazdasági foglalkozású | -65 | 2,6 |
| Intézményi takarító és kisegítő | 70 | 1,1 | Rakodómunkás | -54 | 2,1 |
| Általános irodai adminisztrátor | 66 | 1,1 | Bolti eladó | -49 | 1,9 |
| Húsfeldolgozó | 65 | 1,0 | Autóbuszvezető | -45 | 1,8 |
| Pincér | 64 | 1,0 | Húsfeldolgozó | -44 | 1,7 |
| Szemégyűjtő, utcaseprő | 64 | 1,0 | Szemégyűjtő, utcaseprő | -43 | 1,7 |
| Konyhai kisegítő | 60 | 1,0 | Műanyagtermék-gyártó gép kezelője | -42 | 1,7 |
| Tehergépkocsi-vezető, kamionsofőr | 59 | 0,9 | Egyéb ügyintéző | -40 | 1,6 |
| Egyszerű ipari foglalkozású | 59 | 0,9 | Tehergépkocsi-vezető, kamionsofőr | -38 | 1,5 |
| Szakács | 58 | 0,9 | Konyhai kisegítő | -38 | 1,5 |
| Pék, édesiparitermék-gyártó | 56 | 0,9 | Lakatos | -36 | 1,4 |
| Park- és kertépítő, -gondozó | 54 | 0,9 | Portás, telepőr, egyszerű őr | -32 | 1,3 |
| Kőműves | 54 | 0,9 | Intézményi takarító és kisegítő | -30 | 1,2 |
| Gyártósori összeszerelő | 52 | 0,8 | Pék, édesiparitermék-gyártó | -30 | 1,2 |
| Kézi csomagoló | 51 | 0,8 | Szabó, varró | -29 | 1,1 |
| Lakatos | 45 | 0,7 | Kőműves | -27 | 1,1 |
| Egyéb, máshova nem sorolható irodai, ügyviteli foglalkozású | 42 | 0,7 | Egyéb, máshova nem sorolható ipari és építőipari foglalkozású | -25 | 1,0 |
| Épületvillamossági szerelő, villanyszerelő | 42 | 0,7 | Egyetemi, főiskolai oktató, tanár | -23 | 0,9 |
| Egyéb növénytermesztési foglalkozású | 38 | 0,6 | Kubikos | -22 | 0,9 |
| Egyéb folyamatirányító berendezés vezérlője | 36 | 0,6 | Fémfeldolgozó gép kezelője | -20 | 0,8 |
| Udvari takarító | 36 | 0,6 | Egyéb építési, szerelési foglalkozású | -20 | 0,8 |
| Hegesztő, lángvágó | 32 | 0,5 | Általános irodai adminisztrátor | -19 | 0,7 |
| Szociális gondozó, szakgondozó | 29 | 0,5 | Szakács | -19 | 0,7 |

3. Egyéb események, rendezvények, a megye munkáltatói kapcsolataival, azok fejlesztésével kapcsolatos információk az aktuális negyedévben

a) Rendezvények, nyílt napok szakmai napok

- 2012. január 17-én a Kecskeméti Városházán Magyar Közművelődésért Konferencia került megrendezésre az oktatás, nevelés, közművelődési intézmények számára.
- 2012. január 18-án a Kecskeméti Főiskola GAMF karán a nyílt napon a kecskeméti kirendeltség képviseltette magát, ahol még a duális képzésben érintett képző intézmények, munkáltatók vettek részt.
- 2012. január 18-án Budapesten a Gellért Szállóban a TÁMOP 2.2.2. keretében pályaaorientáció módszertani fejlesztése volt a rendezvény témája.

b) Munkáltatói Fórum

Bács-Kiskun megye *valamennyi kirendeltsége* 2012. február folyamán Munkáltatói Fórumot tartott „Munkahelyteremtés 2012” címmel, a partnerség jegyében, különös tekintettel a mikro-, kis- és középvállalkozások számára kiírt 2012. évi munkahelyteremtő pályázatról, a munkaügyi központ által működtetett foglalkoztatást elősegítő támogatásokról, valamint a munkaügyi ellenőrzésekről.

c) Csoportos leépítés

A munkáltatók 2011. negyedik negyedév folyamán csoportos létszámleépítés keretében összesen **22 főt** jelentettek be, mely nem érte el az előző év azonos negyedévében csoportosan leépített foglalkoztatottak számának az egyötödét. A Bács-Kiskun megyében leépített dolgozók, az országos összesítés alig fél százalékát teszik ki a negyedik negyedévben, egy évvel korábban négy százaléka volt.

d) Közfoglalkoztatás

A jelen munkaerő-gazdálkodási felmérés alkalmával is *sor került a közfoglalkoztatásról információt kérni*, vagyis a megkérdezett munkáltatók alkalmazottai közül hányan dolgoznak közfoglalkoztatás keretében, ill. a következő 3 hónap múlva várhatóan hány főt kívánnak ily módon alkalmazni. Mivel munkaerő-gazdálkodási felmérés keretében mód van a közszféra megkérdezésére is.

Az első negyedéves munkaerő-gazdálkodási felmérésben résztvevő Bács-Kiskun megyei munkáltatóknál 2011. december végi 34831 fős **statisztikai létszámon belül 1179 fő közfoglalkoztatás keretében dolgozik**. Többségük 47,3%-uk nagy létszámú munkaadó, kétötödük közép, 8,5%-a kisvállalati kategóriába tartozó munkáltatónál kapott munka lehetőséget. A létszámváltozási pozíció szerint a közfoglalkoztatottak többsége (58,3%-a) növekvő létszámmal működő szervezetnél végzi munkáját, 22,3%-uk a csökkenő és közel egyötöde stagnálóknál. (2. sz. melléklet)

A munkáltatók gazdasági ágas hovatartozása alapján a közfoglalkoztatottak többnyire (négyötöde) a közigazgatás ág intézményeinél kaptak munkát. Ezen felül főleg még a mezőgazdaság (egyhatoduk), valamint a kereskedelem, gépjárműgyártás és humán-egészségügyi, szociális ellátás (1,4-1,5%-a) területén dolgoznak. A közfoglalkoztatásban dolgozók többsége (47%-a) területileg a bajai munkaerő-piaci körzethez tartozik, további egyötöde a bácsalmási, nyolc százaléka a kecskeméti valamint hét és fél százaléka a kalocsai körzetben található.

A felmérés munkáltatóinál 3 hónap múlva 11,2%-kal többen dolgoznak közfoglalkoztatás keretében. Leginkább (2,5-szeresével) a kisvállalati nagyságú szervezeteknél nő a létszám. Közfoglalkoztatás keretében három hónap múlva is legtöbben a közigazgatás intézményeinél dolgozhatnak (a várható létszám több, mint négyötöde), mely 11,2%-kal lesz több a felméréskorinál.

Melléletek

1.sz. melléklet

Várható létszámváltozások vállalati méret szerint

| Vállalat méret | Jelenlegi létszám | 3 hónap | 12 hónap | Változás mértéke, % | |
|------------------|-------------------|--------------|-----------------|---------------------|-------------|
| | | múlva | várható létszám | 3 hónap | 12 hónap |
| | | | | múlva | |
| Mikrovállalkozás | 1374 | 1521 | 1445 | 10,7 | 5,2 |
| Kisvállalat | 7662 | 7954 | 7876 | 3,8 | 2,8 |
| Középvállalat | 15482 | 15589 | 14997 | 0,7 | -3,1 |
| Nagyvállalat | 10313 | 11286 | 9868 | 9,4 | -4,3 |
| Összesen | 34831 | 36350 | 34186 | 4,4 | -1,9 |

A várható létszámváltozások iránya szerint

| Vállalkozás pozíciója | Jelenlegi létszám | 3 hónap | 12 hónap | Változás mértéke, % | |
|-----------------------|-------------------|--------------|-----------------|---------------------|-------------|
| | | múlva | várható létszám | 3 hónap | 12 hónap |
| | | | | múlva | |
| Csökkenő | 5293 | 4825 | 4826 | -8,8 | -8,8 |
| Stagnáló | 15447 | 15447 | 15192 | 0,0 | -1,7 |
| Növekvő | 14091 | 16078 | 14168 | 14,1 | 0,5 |
| Összesen | 34831 | 36350 | 34186 | 4,4 | -1,9 |

Várható létszámváltozások gazdasági ág szerint

| Ág kód | Gazdasági ág * | Jelenlegi létszám | 3 hónap | 12 hónap | Változás mértéke, % | |
|------------|---|-------------------|--------------|-----------------|---------------------|-------------|
| | | | múlva | várható létszám | 3 hónap | 12 hónap |
| | | | | | múlva | |
| A | Mezőgazdaság, erdőgazdálkodás, halászat | 2459 | 2453 | 2265 | -0,2 | -7,9 |
| B | Bányászat, kőfejtés | 0 | 0 | 0 | | |
| C | Feldolgozóipar | 15071 | 15103 | 14900 | 0,2 | -1,1 |
| D | Villamosenergia-, gáz-, gőzellátás, légkondicionálás Vízellátás, szennyvíz gyűjtése, kezelése, | 20 | 21 | 22 | 5,0 | 10,0 |
| E | hulladékgazdálkodás, szennyeződésmérsítés | 943 | 1024 | 937 | 8,6 | -0,6 |
| F | Építőipar | 836 | 938 | 921 | 12,2 | 10,2 |
| G | Kereskedelem, gépjárműjavítás | 4468 | 4485 | 4547 | 0,4 | 1,8 |
| H | Szállítás, raktározás | 1374 | 1398 | 1405 | 1,7 | 2,3 |
| I | Szálláshely-szolgáltatás, vendéglátás | 910 | 927 | 805 | 1,9 | -11,5 |
| J | Információ, kommunikáció | 24 | 25 | 24 | 4,2 | 0,0 |
| K | Pénzügyi, biztosítási tevékenység | 182 | 182 | 181 | 0,0 | -0,5 |
| L | Ingatlanügyletek | 379 | 381 | 358 | 0,5 | -5,5 |
| M | Szakmai, tudományos, műszaki tevékenység | 588 | 641 | 642 | 9,0 | 9,2 |
| N | Adminisztratív és szolgáltatást támogató tevékenység | 172 | 178 | 184 | 3,5 | 7,0 |
| O | Közigazgatás, védelem; kötelező társadalombiztosítás | 2652 | 3792 | 2173 | 43,0 | -18,1 |
| P | Oktatás | 1668 | 1670 | 1705 | 0,1 | 2,2 |
| Q | Humán-egészségügyi, szociális ellátás | 2619 | 2646 | 2638 | 1,0 | 0,7 |
| R | Művészet, szórakoztatás, szabad idő | 42 | 41 | 41 | -2,4 | -2,4 |
| S | Egyéb szolgáltatás | 424 | 445 | 438 | 5,0 | 3,3 |
| A-S | Összesen | 34831 | 36350 | 34186 | 4,4 | -1,9 |

TEÁOR '08 szerint

Várható létszám változások munkaerő-piaci körzet szerint

| Kirendeltség | Jelenlegi létszám | 3 hónap | 12 hónap | Változás mértéke, % | |
|--------------------------|-------------------|--------------|-----------------|---------------------|-------------|
| | | múlva | várható létszám | 3 hónap | 12 hónap |
| | | | | múlva | |
| Keckemét | 6864 | 6876 | 6768 | 0,2 | -1,4 |
| Baja | 8292 | 9324 | 7694 | 12,4 | -7,2 |
| Kalocsa | 3465 | 3579 | 3511 | 3,3 | 1,3 |
| Kiskörös | 2814 | 2861 | 2764 | 1,7 | -1,8 |
| Kiskunfélegyháza | 4176 | 4254 | 4261 | 1,9 | 2,0 |
| Kiskunhalas | 1592 | 1596 | 1595 | 0,3 | 0,2 |
| Bácsalmás | 1002 | 1181 | 1042 | 17,9 | 4,0 |
| Kiskunmajsa | 1450 | 1480 | 1411 | 2,1 | -2,7 |
| Kunszentmiklós | 1815 | 1733 | 1733 | -4,5 | -4,5 |
| Tiszakécske | 1853 | 1871 | 1854 | 1,0 | 0,1 |
| Jánoshalma | 1508 | 1595 | 1553 | 5,8 | 3,0 |
| Bács-Kiskun megye | 34831 | 36350 | 34186 | 4,4 | -1,9 |

Adatforrás: NMF (Nemzeti Foglalkoztatási Szolgálat) Adattárház,
a 2012. I. negyedéves munkaerő-gazdálkodási felmérés alapján.

2. sz. melléklet

**A felmérésben résztvett munkáltatók körében
A közfoglalkoztatás várható létszámváltozása vállalati méret szerint**

| Vállalat méret | Jelenlegi létszám | 3 hónap | Változás mértéke, % |
|------------------|-------------------|-----------------------|---------------------|
| | | múlva várható létszám | 3 hónap múlva |
| Mikrovállalkozás | 33 | 110 | 233,3 |
| Kisvállalat | 100 | 346 | 246,0 |
| Középvállalat | 488 | 484 | -0,8 |
| Nagyvállalat | 558 | 1550 | 177,8 |
| Összesen | 1179 | 2490 | 111,2 |

A közfoglalkoztatás várható létszámváltozása a cég pozíciója szerint

| Vállalkozás pozíciója | Jelenlegi létszám | 3 hónap | Változás mértéke, % |
|-----------------------|-------------------|-----------------------|---------------------|
| | | múlva várható létszám | 3 hónap múlva |
| Csökkenő | 263 | 104 | -60,5 |
| Stagnáló | 229 | 220 | -3,9 |
| Növekvő | 687 | 2166 | 215,3 |
| Összesen | 1179 | 2490 | 111,2 |

A közfoglalkoztatás várható létszámváltozása gazdasági ág szerint

| Ág kód | Gazdasági ág * | Jelenlegi létszám | 3 hónap | Változás mértéke, % |
|------------|--|-------------------|-----------------------|---------------------|
| | | | múlva várható létszám | 3 hónap múlva |
| A | Mezőgazdaság, erdőgazdálkodás, halászat | 195 | 210 | 7,7 |
| B | Bányászat, kőfejtés | 0 | 0 | |
| C | Feldolgozóipar | 0 | 82 | |
| D | Villamosenergia-, gáz-, gőzellátás, légkondicionálás | 0 | 0 | |
| E | Vízellátás, szennyvíz gyűjtése, kezelése, hull.gazd. szennyeződésmntesítés | 0 | 80 | |
| F | Építőipar | 0 | 42 | |
| G | Kereskedelem, gépjárműjavítás | 18 | 20 | 11,1 |
| H | Szállítás, raktározás | 0 | 0 | |
| I | Szálláshely-szolgáltatás, vendéglátás | 0 | 0 | |
| J | Információ, kommunikáció | 0 | 0 | |
| K | Pénzügyi, biztosítási tevékenység | 0 | 0 | |
| L | Ingatlanügyletek | 0 | 0 | |
| M | Szakmai, tudományos, műszaki tevékenység | 1 | 1 | 0,0 |
| N | Adminisztratív és szolgáltatást támogató tevékenység | 0 | 0 | |
| O | Közigazgatás, védelem; kötelező társadalombiztosítás | 941 | 2006 | 113,2 |
| P | Oktatás | 0 | 0 | |
| Q | Humán-egészségügyi, szociális ellátás | 16 | 35 | 118,8 |
| R | Művészet, szórakoztatás, szabad idő | 8 | 7 | -12,5 |
| S | Egyéb szolgáltatás | 0 | 7 | |
| A-S | Összesen | 1179 | 2490 | 111,2 |

TEÁOR '08 szerint

A közfoglalkoztatás várható létszám változása munkaerő-piaci körzet szerint

| Kirendeltség | Jelenlegi létszám | 3 hónap | Változás mértéke, % |
|--------------------------|-------------------|-----------------------|---------------------|
| | | múlva várható létszám | 3 hónap múlva |
| Kecskemét | 93 | 52 | -44,1 |
| Baja | 558 | 1570 | 181,4 |
| Kalocsa | 88 | 155 | 76,1 |
| Kiskörös | 10 | 10 | 0,0 |
| Kiskunfélegyháza | 18 | 40 | 122,2 |
| Kiskunhalas | 17 | 10 | |
| Bácsalmás | 239 | 301 | 25,9 |
| Kiskunmajsza | 47 | 153 | 225,5 |
| Kunszentmiklós | 7 | 7 | 0,0 |
| Tiszakécske | 32 | 44 | 37,5 |
| Jánoshalma | 70 | 148 | 111,4 |
| Bács-Kiskun megye | 1179 | 2490 | 111,2 |

Adatforrás: NMF (Nemzeti Foglalkoztatási Szolgálat) Adattárház, a 2012. I. negyedéves munkaerő-gazdálkodási felmérés alapján.

3. sz. melléklet

Három hónap múlva várható létszámforgalom vállalati méret szerint

| Vállalat méret | A belépők | | A kilépők | |
|------------------|-------------|---------------|--------------|---------------|
| | száma | megoszlása, % | száma | megoszlása, % |
| Mikrovállalkozás | 188 | 6,5 | -41 | 2,9 |
| Kisvállalat | 529 | 18,2 | -237 | 17,0 |
| Középvállalat | 542 | 18,6 | -435 | 31,3 |
| Nagyvállalat | 1652 | 56,8 | -679 | 48,8 |
| Összesen | 2911 | 100,0 | -1392 | 100,0 |

A várható létszámváltozások a cég pozíciója szerint

| Vállalat méret | A belépők | | A kilépők | |
|-----------------|-------------|---------------|--------------|---------------|
| | száma | megoszlása, % | száma | megoszlása, % |
| Csökkenő | 61 | 2,1 | -529 | 38,0 |
| Stagnáló | 65 | 2,2 | -65 | 4,7 |
| Növekvő | 2785 | 95,7 | -798 | 57,3 |
| Összesen | 2911 | 100,0 | -1392 | 100,0 |

Három hónap múlva várható létszámforgalom gazdasági ág szerint

| Ág kód | Gazdasági ág * | A belépők | | A kilépők | |
|------------|---|-------------|---------------|--------------|---------------|
| | | száma | megoszlása, % | száma | megoszlása, % |
| A | Mezőgazdaság, erdőgazdálkodás, halászat | 247 | 8,5 | -253 | 18,2 |
| B | Bányászat, kőfejtés | 0 | 0,0 | 0 | 0,0 |
| C | Feldolgozóipar | 313 | 10,8 | -281 | 20,2 |
| D | Villamosenergia-, gáz-, gőzellátás, légkondicionálás Vízellátás, szennyvíz gyűjtése, kezelése, | 1 | 0,0 | 0 | 0,0 |
| E | hulladékgazdálkodás, szennyeződésmentesítés | 83 | 2,9 | -2 | 0,1 |
| F | Építőipar | 115 | 4,0 | -13 | 0,9 |
| G | Kereskedelem, gépjárműjavítás | 54 | 1,9 | -37 | 2,7 |
| H | Szállítás, raktározás | 37 | 1,3 | -13 | 0,9 |
| I | Szálláshely-szolgáltatás, vendéglátás | 37 | 1,3 | -20 | 1,4 |
| J | Információ, kommunikáció | 1 | 0,0 | 0 | 0,0 |
| K | Pénzügyi, biztosítási tevékenység | 4 | 0,1 | -4 | 0,3 |
| L | Ingatlanügyletek | 16 | 0,5 | -14 | 1,0 |
| M | Szakmai, tudományos, műszaki tevékenység | 59 | 2,0 | -6 | 0,4 |
| N | Adminisztratív és szolgáltatást támogató tevékenység | 7 | 0,2 | -1 | 0,1 |
| O | Közigazgatás, védelem; kötelező társadalombiztosítás | 1844 | 63,3 | -704 | 50,6 |
| P | Oktatás | 16 | 0,5 | -14 | 1,0 |
| Q | Humán-egészségügyi, szociális ellátás | 51 | 1,8 | -24 | 1,7 |
| R | Művészet, szórakoztatás, szabad idő | 0 | 0,0 | -1 | 0,1 |
| S | Egyéb szolgáltatás | 26 | 0,9 | -5 | 0,4 |
| A-S | Összesen | 2911 | 100,0 | -1392 | 100,0 |

TEÁOR '08 szerint

Három hónap múlva várható létszámforgalom kirendeltségenként szerint

| Kirendeltség | A belépők | | A kilépők | |
|--------------------------|-------------|---------------|--------------|---------------|
| | száma | megoszlása, % | száma | megoszlása, % |
| Kecskemét | 165 | 5,7 | -153 | 11,0 |
| Baja | 1679 | 57,7 | -647 | 46,5 |
| Kalocsa | 260 | 8,9 | -146 | 10,5 |
| Kiskőrös | 64 | 2,2 | -17 | 1,2 |
| Kiskunfélegyháza | 178 | 6,1 | -100 | 7,2 |
| Kiskunhalas | 14 | 0,5 | -10 | 0,7 |
| Bácsalmás | 261 | 9,0 | -82 | 5,9 |
| Kiskunmajsa | 66 | 2,3 | -36 | 2,6 |
| Kunszentmiklós | 15 | 0,5 | -97 | 7,0 |
| Tiszakécske | 77 | 2,6 | -59 | 4,2 |
| Jánoshalma | 132 | 4,5 | -45 | 3,2 |
| Bács-Kiskun megye | 2911 | 100,0 | -1392 | 100,0 |

Adatforrás: NMF (Nemzeti Foglalkoztatási Szolgálat) Adattárház, a 2012. I. negyedéves munkaerő-gazdálkodási felmérés alapján.

4. sz. melléklet

A válaszadók száma, a 3 hónap múlva várható létszámváltozás szándéka szerint
gazdasági áganként

| Gazdasági ág | Bács-Kiskun | | | |
|--|-------------|------------|------------|------------|
| | csökkenő | stagnáló | növekedő | együtt |
| Mezőgazdaság, erdőgazdálkodás, halászat | 13 | 40 | 9 | 62 |
| Bányászat, kőfejtés | 0 | 0 | 0 | 0 |
| Feldolgozóipar | 23 | 132 | 67 | 222 |
| Villamosenergia-, gáz-, gőzellátás, légkondicionál | 0 | 1 | 1 | 2 |
| Vízellátás; szennyvíz gyűjtése, kezelése, hulladék | 0 | 15 | 3 | 18 |
| Építőipar | 2 | 33 | 14 | 49 |
| Kereskedelem, gépjárműjavítás | 14 | 116 | 27 | 157 |
| Szállítás, raktározás | 1 | 18 | 5 | 24 |
| Szálláshely-szolgáltatás, vendéglátás | 3 | 30 | 14 | 47 |
| Információ, kommunikáció | 0 | 4 | 1 | 5 |
| Pénzügyi, biztosítási tevékenység | 1 | 5 | 1 | 7 |
| Ingatlanügyletek | 2 | 4 | 5 | 11 |
| Szakmai, tudományos, műszaki tevékenység | 2 | 32 | 5 | 39 |
| Adminisztratív és szolgáltatást támogató tevékenys | 0 | 9 | 4 | 13 |
| Közigazgatás, védelem; kötelező társadalombiztosít | 11 | 11 | 14 | 36 |
| Oktatás | 3 | 16 | 3 | 22 |
| Humán-egészségügyi, szociális ellátás | 3 | 14 | 2 | 19 |
| Művészet, szórakoztatás, szabad idő | 1 | 9 | 0 | 10 |
| Egyéb szolgáltatás | 0 | 17 | 10 | 27 |
| Összesen | 79 | 506 | 185 | 770 |

A válaszadók száma, a 12 hónap múlva várható létszámváltozás szándéka szerint
gazdasági áganként

| Gazdasági ág | Bács-Kiskun | | | |
|--|-------------|------------|------------|------------|
| | csökkenő | stagnáló | növekedő | együtt |
| Mezőgazdaság, erdőgazdálkodás, halászat | 15 | 38 | 9 | 62 |
| Bányászat, kőfejtés | 0 | 0 | 0 | 0 |
| Feldolgozóipar | 29 | 119 | 74 | 222 |
| Villamosenergia-, gáz-, gőzellátás, légkondicionál | 0 | 1 | 1 | 2 |
| Vízellátás; szennyvíz gyűjtése, kezelése, hulladék | 1 | 14 | 3 | 18 |
| Építőipar | 4 | 33 | 12 | 49 |
| Kereskedelem, gépjárműjavítás | 20 | 103 | 34 | 157 |
| Szállítás, raktározás | 1 | 17 | 6 | 24 |
| Szálláshely-szolgáltatás, vendéglátás | 4 | 24 | 19 | 47 |
| Információ, kommunikáció | 1 | 3 | 1 | 5 |
| Pénzügyi, biztosítási tevékenység | 1 | 6 | 0 | 7 |
| Ingatlanügyletek | 6 | 4 | 1 | 11 |
| Szakmai, tudományos, műszaki tevékenység | 3 | 29 | 7 | 39 |
| Adminisztratív és szolgáltatást támogató tevékenys | 1 | 8 | 4 | 13 |
| Közigazgatás, védelem; kötelező társadalombiztosít | 14 | 14 | 8 | 36 |
| Oktatás | 3 | 14 | 5 | 22 |
| Humán-egészségügyi, szociális ellátás | 5 | 11 | 3 | 19 |
| Művészet, szórakoztatás, szabad idő | 1 | 9 | 0 | 10 |
| Egyéb szolgáltatás | 1 | 19 | 7 | 27 |
| Összesen | 110 | 466 | 194 | 770 |

TEÁOR '08 szerint

A válaszadók aránya, a 3 hónap múlva várható létszámváltozás szándéka szerint
gazdasági áganként

| Gazdasági ág | Bács-Kiskun | | | | % |
|--|-------------|-------------|-------------|--------------|---|
| | csökkenő | stagnáló | növekedő | együtt | |
| Mezőgazdaság, erdőgazdálkodás, halászat | 21,0 | 64,5 | 14,5 | 100,0 | |
| Bányászat, kőfejtés | | | | | |
| Feldolgozóipar | 10,4 | 59,5 | 30,2 | 100,0 | |
| Villamosenergia-, gáz-, gőzellátás, légkondicionál | 0,0 | 50,0 | 50,0 | 100,0 | |
| Vízellátás; szennyvíz gyűjtése, kezelése, hulladék | 0,0 | 83,3 | 16,7 | 100,0 | |
| Építőipar | 4,1 | 67,3 | 28,6 | 100,0 | |
| Kereskedelem, gépjárműjavítás | 8,9 | 73,9 | 17,2 | 100,0 | |
| Szállítás, raktározás | 4,2 | 75,0 | 20,8 | 100,0 | |
| Szálláshely-szolgáltatás, vendéglátás | 6,4 | 63,8 | 29,8 | 100,0 | |
| Információ, kommunikáció | 0,0 | 80,0 | 20,0 | 100,0 | |
| Pénzügyi, biztosítási tevékenység | 14,3 | 71,4 | 14,3 | 100,0 | |
| Ingtatlanügyletek | 18,2 | 36,4 | 45,5 | 100,0 | |
| Szakmai, tudományos, műszaki tevékenység | 5,1 | 82,1 | 12,8 | 100,0 | |
| Adminisztratív és szolgáltatást támogató tevékenys | 0,0 | 69,2 | 30,8 | 100,0 | |
| Közigazgatás, védelem; kötelező társadalombiztosít | 30,6 | 30,6 | 38,9 | 100,0 | |
| Oktatás | 13,6 | 72,7 | 13,6 | 100,0 | |
| Humán-egészségügyi, szociális ellátás | 15,8 | 73,7 | 10,5 | 100,0 | |
| Művészet, szórakoztatás, szabad idő | 10,0 | 90,0 | 0,0 | 100,0 | |
| Egyéb szolgáltatás | 0,0 | 63,0 | 37,0 | 100,0 | |
| Összesen | 10,3 | 65,7 | 24,0 | 100,0 | |

A válaszadók aránya, a 12 hónap múlva várható létszámváltozás szándéka szerint
gazdasági áganként

| Gazdasági ág | Bács-Kiskun | | | | % |
|--|-------------|-------------|-------------|--------------|---|
| | csökkenő | stagnáló | növekedő | együtt | |
| Mezőgazdaság, erdőgazdálkodás, halászat | 24,2 | 61,3 | 14,5 | 100,0 | |
| Bányászat, kőfejtés | | | | | |
| Feldolgozóipar | 13,1 | 53,6 | 33,3 | 100,0 | |
| Villamosenergia-, gáz-, gőzellátás, légkondicionál | 0,0 | 50,0 | 50,0 | 100,0 | |
| Vízellátás; szennyvíz gyűjtése, kezelése, hulladék | 5,6 | 77,8 | 16,7 | 100,0 | |
| Építőipar | 8,2 | 67,3 | 24,5 | 100,0 | |
| Kereskedelem, gépjárműjavítás | 12,7 | 65,6 | 21,7 | 100,0 | |
| Szállítás, raktározás | 4,2 | 70,8 | 25,0 | 100,0 | |
| Szálláshely-szolgáltatás, vendéglátás | 8,5 | 51,1 | 40,4 | 100,0 | |
| Információ, kommunikáció | 20,0 | 60,0 | 20,0 | 100,0 | |
| Pénzügyi, biztosítási tevékenység | 14,3 | 85,7 | 0,0 | 100,0 | |
| Ingtatlanügyletek | 54,5 | 36,4 | 9,1 | 100,0 | |
| Szakmai, tudományos, műszaki tevékenység | 7,7 | 74,4 | 17,9 | 100,0 | |
| Adminisztratív és szolgáltatást támogató tevékenys | 7,7 | 61,5 | 30,8 | 100,0 | |
| Közigazgatás, védelem; kötelező társadalombiztosít | 38,9 | 38,9 | 22,2 | 100,0 | |
| Oktatás | 13,6 | 63,6 | 22,7 | 100,0 | |
| Humán-egészségügyi, szociális ellátás | 26,3 | 57,9 | 15,8 | 100,0 | |
| Művészet, szórakoztatás, szabad idő | 10,0 | 90,0 | 0,0 | 100,0 | |
| Egyéb szolgáltatás | 3,7 | 70,4 | 25,9 | 100,0 | |
| Összesen | 14,3 | 60,5 | 25,2 | 100,0 | |

TEAOR '08 szerint

Három hónap múlva várható létszámmozgások foglalkozásonként

| Foglalkozások | Bács-Kiskun | | |
|---|-------------|-----------|----------|
| | belépő fő | kilépő fő | Egyenleg |
| Szociális segítő | 1 | 0 | 1 |
| Egyéb egyszerű építőipari foglalkozású | 64 | -8 | 56 |
| Újságíró, rádióműsor-, televízióműsor-szerkesztő | 1 | 0 | 1 |
| Számviteli és pénzügyi tevékenységet folytató egys | 3 | -1 | 2 |
| Szakács | 2 | -4 | -2 |
| Villamos gépek és készülékek műszerésze, javítója | 2 | 0 | 2 |
| Egyéb termék-összeszerelő | 4 | -16 | -12 |
| Pultos | 5 | -1 | 4 |
| Egyéb takarító és kiségitő | 74 | -100 | -26 |
| Konyhai kiségitő | 17 | -3 | 14 |
| Pék, édesiparitermék-gyártó | 1 | -7 | -6 |
| Szabó, varró | 13 | -18 | -5 |
| Lakatos | 14 | -6 | 8 |
| Egyéb, máshova nem sorolható egyszerű szolgáltatás | 342 | -173 | 169 |
| Intézményi takarító és kiségitő | 10 | -6 | 4 |
| Hegesztő, lángvágó | 10 | 0 | 10 |
| Egyéb, máshova nem sorolható feldolgozóipari gép k | 10 | 0 | 10 |
| Bolti eladó | 19 | -14 | 5 |
| Szociális gondozó, szakgondozó | 3 | -3 | 0 |
| Szakorvos | 1 | -1 | 0 |
| Kazángépkezelő | 2 | -2 | 0 |
| Készlet- és anyagnyilvántartó | 0 | -1 | -1 |
| Kereskedelmi tevékenységet folytató egység vezetőj | 0 | -1 | -1 |
| Egyéb műszaki foglalkozású | 10 | 0 | 10 |
| Általános irodai adminisztrátor | 13 | -3 | 10 |
| Általános egészségügyi asszisztens | 1 | 0 | 1 |
| Ápoló, szakápoló | 1 | -7 | -6 |
| Segédápoló, műtősszegéd | 14 | 0 | 14 |
| Műanyagtermék-gyártó gép kezelője | 3 | -45 | -42 |
| Festékszóró, fényező | 1 | 0 | 1 |
| Targoncavezető | 5 | -2 | 3 |
| Kőműves | 41 | -6 | 35 |
| Kézi csomagoló | 22 | -25 | -3 |
| Kereskedelmi ügyintéző | 7 | -1 | 6 |
| Kárpitos | 1 | 0 | 1 |
| Tehergépkocsi-vezető, kamionsofőr | 21 | -9 | 12 |
| Cukrász | 2 | 0 | 2 |
| Húsfeldolgozó | 36 | -23 | 13 |
| Informatikai és kommunikációs rendszereket kezelő | 0 | -1 | -1 |
| Egyszerű mezőgazdasági foglalkozású | 37 | -25 | 12 |
| Vízgazdálkodási gép kezelője | 1 | -2 | -1 |
| Vezeték- és csőhálózat-szerelő (víz, gáz, fűtés) | 5 | -1 | 4 |
| Pénzügyi ügyintéző (a pénzügyintézetű ügyintéző kivét | 1 | -4 | -3 |
| Egyszerű ipari foglalkozású | 53 | -18 | 35 |
| Forgácsoló | 6 | -2 | 4 |
| Rakodómunkás | 26 | -19 | 7 |
| Földmunkagép és hasonló könnyű- és nehézgép kezelő | 6 | 0 | 6 |

6. sz. melléklet folyt

| Foglalkozások | Bács-Kiskun | | |
|--|-------------|-----------|----------|
| | belépő fő | kilépő fő | Egyenleg |
| Szarvasmarha-, ló-, sertés-, juhtartó és -tenyészt | 10 | -4 | 6 |
| Személygépkocsi-vezető | 0 | -7 | -7 |
| Képzési és személyzetfejlesztési szakértő | 1 | 0 | 1 |
| Mezőgazdasági, erdőgazdasági, növényvédő gép kezel | 11 | -19 | -8 |
| Postai ügyfélkapcsolati foglalkozású | 1 | 0 | 1 |
| Kereskedő | 1 | 0 | 1 |
| Autóbuszvezető | 27 | -9 | 18 |
| Ács | 0 | -2 | -2 |
| Festő és mázoló | 25 | -1 | 24 |
| Szemétyűjtő, utcaseprő | 6 | -19 | -13 |
| Köztisztasági, településtisztasági gép kezelője | 1 | 0 | 1 |
| Mezőgazdasági, erdészeti, halászati és vadászati t | 0 | -2 | -2 |
| Épületvillamossági szerelő, villanszerelő | 20 | -2 | 18 |
| Pincér | 2 | -7 | -5 |
| Gépjármű- és motorkarbantartó, -javító | 3 | -8 | -5 |
| Egyéb magasan képzett ügyintéző | 16 | -5 | 11 |
| Egyéb, máshova nem sorolható üzleti jellegű szolgá | 3 | -3 | 0 |
| Egyéb építőmesteri foglalkozású | 6 | 0 | 6 |
| Egyéb ügyintéző | 26 | -10 | 16 |
| Bolti pénztáros, jegypénztáros | 2 | 0 | 2 |
| Portás, telepőr, egyszerű őr | 1 | -2 | -1 |
| Ipari tevékenységet folytató egység vezetője | 3 | -1 | 2 |
| Egyéb, máshova nem sorolható ipari és építőipari f | 90 | 0 | 90 |
| Egyéb, máshova nem sorolható irodai, ügyviteli fog | 6 | -1 | 5 |
| Egyéb, máshova nem sorolható kereskedelmi foglalko | 0 | -5 | -5 |
| Egyéb szolgáltatást nyújtó egység vezetője | 1 | -1 | 0 |
| Szállodai recepciós | 2 | 0 | 2 |
| Könyvelő (analitikus) | 6 | -3 | 3 |
| Kútúró, mélyfúró gép kezelője (kőolaj, földgáz, v | 1 | 0 | 1 |
| Fafeldolgozó gép kezelője és gyártósor mellett dol | 8 | -1 | 7 |
| Fémmegmunkáló, felületkezelő gép kezelője | 10 | -1 | 9 |
| Egyéb gazdasági tevékenységet segítő egység vezető | 1 | 0 | 1 |
| Csomagoló-, palackozó- és címkézőgép kezelője | 0 | -2 | -2 |
| Egyéb, máshova nem sorolható technikus | 1 | 0 | 1 |
| Minőségbiztosítási mérnök | 2 | 0 | 2 |
| Szántóföldinövény-termesztő | 0 | -1 | -1 |
| Építészmérnök | 1 | 0 | 1 |
| Oktatási asszisztens | 0 | -2 | -2 |
| Egyéb, máshova nem sorolható szolgáltatási foglalk | 2 | 0 | 2 |
| Fémcsiszoló, köszörűs, szerszámköszörűs | 1 | 0 | 1 |
| Pénzügyintézet vezetője | 1 | -2 | -1 |
| Elemző közgazdász | 1 | 0 | 1 |
| Munka- és termelés-szervező | 1 | 0 | 1 |
| Baromfitartó és -tenyésztő | 8 | 0 | 8 |
| Egyéb járművezető és kapcsolódó foglalkozású | 1 | 0 | 1 |
| Mechanikaigép-karbantartó, -javító (műszerész) | 1 | 0 | 1 |
| Textilipari gép kezelője és gyártósor mellett dolg | 6 | 0 | 6 |
| Kereskedelmi tervező, szervező | 1 | -1 | 0 |
| Gazdasági, költségvetési szervezet vezetője (igazg | 1 | -1 | 0 |
| Munkavédelmi és üzembiztonsági foglalkozású | 2 | 0 | 2 |
| Szoftverfejlesztő | 2 | 0 | 2 |

6. sz. melléklet folytat

| Foglalkozások | Bács-Kiskun | | |
|--|-------------|-----------|----------|
| | belépő fő | kilépő fő | Egyenleg |
| Építőipari tevékenységet folytató egység vezetője | 1 | 0 | 1 |
| Építő- és építésztechnikus | 5 | 0 | 5 |
| Fizioterápiás asszisztens, masszőr | 1 | 0 | 1 |
| Anyaggazdálkodó, felvásárló | 2 | -2 | 0 |
| Értékesítési és marketingtevékenységet folytató eg | 1 | -1 | 0 |
| Mezőgazdasági és ipari gép (motor) karbantartója, | 22 | -7 | 15 |
| Bérelszámoló | 3 | -1 | 2 |
| Épületasztalos | 1 | 0 | 1 |
| Vendéglős | 1 | 0 | 1 |
| Egyetemi, főiskolai oktató, tanár | 6 | -3 | 3 |
| Élelmiszer-, italgyártó gép kezelője | 3 | 0 | 3 |
| Pénzügyi, statisztikai, biztosítási adminisztrátor | 1 | 0 | 1 |
| Helyi önkormányzat kinevezett vezetője | 0 | -1 | -1 |
| Személyi asszisztens | 1 | 0 | 1 |
| Általános orvos | 2 | -1 | 1 |
| Középiskolai tanár | 1 | 0 | 1 |
| Minőségbiztosítási technikus | 1 | -1 | 0 |
| Mechanikaigép-összeszerelő | 2 | 0 | 2 |
| Statisztikai ügyintéző | 1 | 0 | 1 |
| Gyümölcs- és zöldségfeldolgozó, -tartósító | 1 | -1 | 0 |
| Ruházati gép kezelője és gyártósor mellett dolgozó | 12 | -3 | 9 |
| Villamosberendezés-összeszerelő | 2 | 0 | 2 |
| Egyszerű erdészeti, vadászati és halászati foglalk | 200 | -195 | 5 |
| Gépészmérnök | 4 | 0 | 4 |
| Gumitermékgyártó gép kezelője | 2 | -1 | 1 |
| Épületgondnok | 4 | -1 | 3 |
| Vagyonőr, testőr | 2 | 0 | 2 |
| Járműtakarító | 1 | 0 | 1 |
| Üzemanyagöltő állomás kezelője | 1 | 0 | 1 |
| Kontroller | 1 | -1 | 0 |
| Vezető eladó | 1 | 0 | 1 |
| Egyéb növénytermesztési foglalkozású | 71 | -19 | 52 |
| Cipőgyártó gép kezelője és gyártósor mellett dolgo | 47 | -3 | 44 |
| Üzletpolitikai elemző, szervező | 1 | 0 | 1 |
| Hivatalsegéd, kézbesítő | 3 | 0 | 3 |
| Fémfeldolgozó gép kezelője | 9 | 0 | 9 |
| Humánpolitikai adminisztrátor | 13 | 0 | 13 |
| Vegyes profilú gazdálkodó | 0 | -1 | -1 |
| Általános iskolai tanár, tanító | 2 | 0 | 2 |
| Adatrögzítő, kódoló | 1 | -12 | -11 |
| Egyéb művészeti és kulturális foglalkozású | 0 | -1 | -1 |
| Fakitermelő (favágó) | 9 | 0 | 9 |
| Építésügyi tevékenységet folytató egység vezetőj | 1 | 0 | 1 |
| Pultfeltöltő, árufeltöltő | 2 | 0 | 2 |
| Egyéb szakképzett oktató, nevelő | 1 | -3 | -2 |
| Könyvkötő | 0 | -2 | -2 |
| Csecsemő- és kisgyermeknevelő, óvodapedagógus | 0 | -1 | -1 |
| Egyéb személygondozási foglalkozású | 0 | -1 | -1 |
| Burkoló | 0 | -2 | -2 |
| Könyvvizsgáló, könyvelő, könyvszakértő | 1 | 0 | 1 |
| Gyógyszertári és gyógyszerellátási asszisztens | 1 | 0 | 1 |
| Szakképzett edző, sportszervező, -irányító | 0 | -1 | -1 |
| Energetikus | 1 | 0 | 1 |
| Gyógyszerész, szakgyógyszerész | 1 | 0 | 1 |
| Gyorséttermi eladó | 2 | 0 | 2 |
| Banki pénztáros | 1 | 0 | 1 |
| Gépíró, szövegszerkesztő | 0 | -1 | -1 |
| Kubikos | 1195 | -351 | 844 |
| Feldolgozóipari szakmai irányító, felügyelő | 0 | -1 | -1 |
| Irodai szakmai irányító, felügyelő | 1 | 0 | 1 |

6. sz. melléklet folyt

| Foglalkozások | Bács-Kiskun | | |
|--|-------------|--------------|-------------|
| | belépő fő | kilépő fő | Egyenleg |
| Mosodai gép kezelője | 4 | -2 | 2 |
| Orvosi laboratóriumi asszisztens | 0 | -1 | -1 |
| Ápoló (felsőfokú képzettséghez kapcsolódó) | 4 | -2 | 2 |
| Ifjúságsegítő | 1 | -1 | 0 |
| Nyelvész, fordító, tolmács | 1 | 0 | 1 |
| Fodrász | 0 | -1 | -1 |
| Élelmiszer-ipari mérnök | 3 | -1 | 2 |
| Nád- és fűzfeldolgozó, seprű-, kefegyártó | 2 | 0 | 2 |
| Gipszkartonozó, stukkózó | 4 | 0 | 4 |
| Adótanácsadó, adószakértő | 8 | -5 | 3 |
| Pénzügyi tevékenységet folytató egység vezetőj | 1 | 0 | 1 |
| Rendőr | 1 | 0 | 1 |
| Kerékpár-karbantartó, -javító | 0 | -81 | -81 |
| Bács-Kiskun megye | 2911 | -1392 | 1519 |

* FEOR 2008

Várható nagyobb létszámmozgások a következő 3 hónapban

| Foglalkozások * | Bács-Kiskun | | |
|--|-------------|-----------|----------|
| | belépő fő | kilépő fő | Egyenleg |
| Egyéb egyszerű építőipari foglalkozású | 64 | -8 | 56 |
| Egyéb takarító és kiegészítő | 74 | -100 | -26 |
| Egyéb, máshova nem sorolható egyszerű szolgáltatás | 342 | -173 | 169 |
| Egyszerű ipari foglalkozású | 53 | -18 | 35 |
| Egyéb, máshova nem sorolható ipari és építőipari f | 90 | 0 | 90 |
| Egyszerű erdészeti, vadászati és halászati foglalk | 200 | -195 | 5 |
| Egyéb növénytermesztési foglalkozású | 71 | -19 | 52 |
| Kubikos | 1195 | -351 | 844 |
| Kerékpár-karbantartó, -javító | 0 | -81 | -81 |

A pályakezdekők megítélése a munkáltatók körében
2012. I. negyed éves felmérés

a választ adó cégek %-ában

| Kirendeltség | állami támogatási lehetőség | betanításuk időigényes | olcsóbbak | könnyebben betaníthatók | néha alkalmazkodnak | lassúak | legfrissebb szakmai tudás | betanításuk lehető egy/ kollegát | önállóak | hosszú távon nem lehet rájuk számítani |
|--|--------------------------------|---------------------------|-------------|----------------------------|------------------------|-------------|------------------------------|--|-------------|--|
| Kecskeméti Kirendeltség és Szolgáltató Központ | 32,0 | 28,2 | 35,9 | 33,0 | 9,7 | 17,5 | 24,3 | 23,3 | 17,5 | 25,2 |
| Tiszakécskei Kirendeltség | 53,4 | 17,2 | 15,5 | 29,3 | 1,7 | 6,9 | 25,9 | 19,0 | 8,6 | 5,2 |
| Kiskunfélegyházi Kirendeltség | 35,9 | 18,8 | 25,0 | 39,1 | 6,3 | 6,3 | 39,1 | 18,8 | 18,8 | 12,5 |
| Kunszentmiklósi Kirendeltség | 30,6 | 6,5 | 17,7 | 21,0 | 1,6 | 3,2 | 21,0 | 3,2 | 14,5 | 1,6 |
| Kiskunmajsai Kirendeltség | 30,0 | 11,7 | 11,7 | 20,0 | 10,0 | 8,3 | 11,7 | 13,3 | 8,3 | 6,7 |
| Kiskőrösi Kirendeltség | 43,2 | 17,3 | 17,3 | 34,6 | 7,4 | 11,1 | 29,6 | 16,0 | 12,3 | 9,9 |
| Kalocsai Kirendeltség | 41,5 | 20,7 | 14,6 | 29,3 | 4,9 | 9,8 | 23,2 | 12,2 | 9,8 | 11,0 |
| Bajai Kirendeltség | 44,6 | 15,8 | 15,8 | 22,8 | 5,0 | 11,9 | 16,8 | 15,8 | 6,9 | 11,9 |
| Kiskunhalasi Kirendeltség | 28,3 | 6,7 | 16,7 | 16,7 | 5,0 | 6,7 | 16,7 | 5,0 | 3,3 | 6,7 |
| Bácsalmási Kirendeltség | 43,9 | 22,0 | 29,3 | 26,8 | 4,9 | 9,8 | 34,1 | 26,8 | 22,0 | 12,2 |
| Jánoshalmi Kirendeltség | 41,4 | 25,9 | 20,7 | 31,0 | 15,5 | 19,0 | 34,5 | 29,3 | 13,8 | 12,1 |
| Bács-Kiskun megye | 38,6 | 17,8 | 20,3 | 27,9 | 6,6 | 10,5 | 24,5 | 16,5 | 12,1 | 11,3 |

2011. I. negyed éves felmérés

| Kirendeltség | állami támogatási lehetőség | betanításuk időigényes | olcsóbbak | könnyebben betaníthatók | néha alkalmazkodnak | lassúak, tapasztalatlanok | legfrissebb szakmai tudás | betanításuk lehető egy/ kollegát | önállóak | hosszú távon nem lehet rájuk számítani |
|--|--------------------------------|---------------------------|-------------|----------------------------|------------------------|------------------------------|---------------------------------|--|------------|---|
| Kecskeméti Kirendeltség és Szolgáltató Központ | 40,8 | 23,8 | 28,5 | 38,5 | 4,6 | 14,6 | 32,3 | 20,8 | 10,8 | 13,1 |
| Tiszakécskei Kirendeltség | 50,0 | 10,4 | 27,1 | 25,0 | 0,0 | 6,3 | 31,3 | 10,4 | 6,3 | 2,1 |
| Kiskunfélegyházi Kirendeltség | 28,8 | 15,3 | 32,2 | 33,9 | 8,5 | 11,9 | 27,1 | 30,5 | 15,3 | 22,0 |
| Kunszentmiklósi Kirendeltség | 51,8 | 10,7 | 33,9 | 30,4 | 10,7 | 7,1 | 37,5 | 8,9 | 16,1 | 7,1 |
| Kiskunmajsai Kirendeltség | 24,5 | 8,2 | 14,3 | 20,4 | 6,1 | 2,0 | 12,2 | 12,2 | 6,1 | 14,3 |
| Kiskőrösi Kirendeltség | 47,0 | 13,3 | 18,1 | 47,0 | 7,2 | 8,4 | 36,1 | 21,7 | 12,0 | 15,7 |
| Kalocsai Kirendeltség | 45,8 | 12,0 | 16,9 | 31,3 | 12,0 | 14,5 | 26,5 | 14,5 | 4,8 | 18,1 |
| Bajai Kirendeltség | 35,8 | 11,3 | 15,1 | 15,1 | 1,9 | 7,5 | 20,8 | 13,2 | 3,8 | 9,4 |
| Kiskunhalasi Kirendeltség | 34,3 | 10,4 | 10,4 | 23,9 | 3,0 | 9,0 | 17,9 | 11,9 | 7,5 | 6,0 |
| Bácsalmási Kirendeltség | 46,4 | 7,1 | 10,7 | 28,6 | 0,0 | 3,6 | 28,6 | 14,3 | 3,6 | 0,0 |
| Jánoshalmi Kirendeltség | 60,7 | 25,0 | 25,0 | 35,7 | 7,1 | 17,9 | 25,0 | 35,7 | 10,7 | 14,3 |
| Bács-Kiskun | 41,5 | 14,3 | 21,8 | 31,6 | 6,0 | 10,1 | 27,8 | 17,5 | 9,2 | 12,1 |