



BÁCS-KISKUN MEGYEI KORMÁNYHIVATAL
Munkaügyi Központja



**NEGYEDÉVES MUNKAERŐ-
GAZDÁLKODÁSI**

**FELMÉRÉS EREDMÉNYE
BÁCS-KISKUN MEGYÉBEN**

2013. második
negyedévben

Kecskemét, 2013. május

Készült

A BÁCS-KISKUN MEGYEI KORMÁNYHIVATAL
MUNKAÜGYI KÖZPONTJÁBAN

KOLLÁR PÉTER
igazgató

Elemző: Brandicsné Urbán Anikó

Tartalomjegyzék

Bevezető.....	4
1. A munkaerő-piaci helyzet bemutatása	4
a) A felmérésben résztvevő foglalkoztatók jellemzői	5
b) A következő három hónap várható trendje	7
c) Túlkinálatti foglalkozások.....	10
d) Keresett foglalkozások	10
e) Az egy év múlva várható trendek.....	11
f) Közfoglalkoztatás.....	12
g) A felmérésben részt vett munkáltatóknál alkalmazott atipikus foglalkoztatási formák.....	13
2. Megyei állás kínálat bemutatása	15
a) Az összes állás kínálat a vonatkozó negyedévben	15
b) Az állás kínálatok összetétele.....	15
3. Egyéb események, rendezvények, a megye munkáltatói kapcsolatai az elmúlt és várható negyedévben.....	15
a) Szakmai napok, munkáltatói fórumok	15
b) Csoportos leépítés	16
Mellékletek.....	17

Bevezető

A munkáltatók körében végzett munkaerő-gazdálkodási internetes felmérés 2005 közepétől negyedéves gyakorisággal történik. Bács-Kiskun megyében a munkaügyi szervezet kirendeltségei közel háromezer munkáltatóval tartanak rendszeres kapcsolatot. A munkatársak 2013. április hónapban – a 11 munkaerő-piaci körzetben – 890 munkáltatót kerestek meg, a felméréskor 767 cég válaszolt. Az idén valamivel több szervezet bevonására került sor, az együttműködő munkáltatók száma így is közel ugyanannyi, mint egy évvel ezelőtt, bár az előző negyedév óta 16-tal emelkedett.

A munkáltatók legtöbbször Baja (14,1%-a), Kecskemét (11,2%-a), Kalocsa (11,1%-a) és Kiskőrös (10,4%-a) munkaerő-piaci körzetéhez tartozik. A foglalkoztatott létszámuk alapján a válaszadók legtöbbször a bajai, a kiskunfélegyházi, a kecskeméti és a kalocsai (22,3; 16,5; 15,6 és 9,8%-a) térség munkáltatója volt.

1. A munkaerő-piaci helyzet bemutatása

A megye **lakónépessége** 2013. január 1-jén 520 ezer fő¹ volt, 0,4 százalékkal kevesebb az egy évvel korábrinál. Az index rosszabb az országos átlagénál (0,1 százalékponttal). Bács-Kiskun megye munkavállaló korú népessége² 2012. év elején 351 ezer fő, 0,7 százalékkal kevesebb, mint egy évvel ezelőtt. A megye teljes és munkavállaló korú népessége 5,2 és 5,3%-a az országnak.

Gazdasági aktivitási adatok, I. negyedévben *

Megnevezés	Bács-Kiskun megye			Országosan		
	2012.	2013.	változás, %, %-pont	2012.	2013.	változás, %, %-pont
gazdaságilag aktívák száma	214,4	220,6	2,9	4309,6	4376,8	1,6
gazdaságilag inaktívák száma	185,8	177,7	-4,4	3361,1	3270,6	-2,7
munkanélküliek száma (ILO)	23,7	25,4	7,2	459,0	468,3	2,0
foglalkoztatottak száma	190,7	195,2	2,4	3850,6	3908,5	1,5
alkalmazásban állók száma **	107,1	109,1	1,9	2691,6	2674,4	-0,6
nyilvántartott álláskeresők száma ***	35,3	36,4	3,1	582,9	542,8	-6,9
aktivitási arány	53,6	55,4	1,8	56,2	57,2	1,0
foglalkoztatási arány %	47,7	49,0	1,3	50,2	51,1	0,9
munkanélküliségi ráta	11,1	11,5	0,4	10,7	10,7	0,0

* KSH Munkaerő-felmérés.Stadat

** 2011-12. éves adat (legutolsó adat)

*** Nemzeti Munkaügyi Hivatalnál nyilvántartott álláskeresők, 2013. I. negyedéves átlag

A KSH lakossági megkérdezésen alapuló negyedévenkénti **munkaerő-felmérése** alapján 2013. I. negyedévben Bács-Kiskun megyében a foglalkoztatottak száma 195,2 ezer fő, 2,4 százalékkal több, mint előző év azonos időszakában. A gazdaságilag aktívaké 220,6 ezer fő, ez utóbbiaknál 2,9%-os az

¹ KSH Stadat táblák, 2012. év végén. Statisztikai Tájékoztató, Bács-Kiskun megye, 2012/4.

² Nemzeti Munkaügyi Hivatal szerint (legutolsó adat)

emelkedés mértéke. Az aktivitási arány a megyében 2013. első negyedévében 55,4%-os volt, szemben a 2012. azonos negyedévi 53,6%-kal. 2013. első negyedévében a megyei munkanélküliek száma 25,4 ezer fő³ volt, 1,7 ezer fővel több az előző év hasonló időszakánál. A KSH munkaerő-felmérése alapján számított munkanélküliségi ráta Bács-Kiskun megyében 2013. I. negyedévben 11,5% volt, 0,4 százalékponttal magasabb, mint 2012. év azonos negyedévében. A foglalkoztatási arány (49%) egy év alatti 1,3 százalékpontos emelkedésével 2,1%-ponttal az országos átlag alatt maradt. A megye 15-74 éves népessége egy év alatt 0,5%-kal apadt, a munkavállaló korú népesség 0,7%-kal lett kevesebb. Országosan a 15-74 éves népesség fogyása 0,3%-os, a munkavállaló korúaké 0,6%-os.

A teljes és a munkavállaló korú népességnek, a gazdaságilag aktívaknak, a gazdaságilag inaktívaknak, a foglalkoztatottaknak az országos létszámadatokhoz képest öt százalék körüli aránya, a nyilvántartott állás keresőknek 6,7%-a található Bács-Kiskun megyében, az alkalmazásban állóknak alig több mint négy százaléka talál munkahelyet a megyén belül.

Bács-Kiskun megyében 2013 áprilisában előző hónaphoz képest csökkent, egy év távlatában növekedett a nyilvántartott állás keresők száma. A zárónapon 31381 fő nyilvántartott állás kereső szerepelt a regiszterben, az egy hónappal korábbi állapothoz képest 3041 fővel (8,8%-kal) kevesebb, az egy évvel ezelőtti helyzethez viszonyítva pedig 332 fővel (1,1%-kal) több.

A múlt hónaphoz képest a megye valamennyi munkaerő-piaci körzetében csökkent a munka nélkül lévők száma (3,9-17,2% közötti mértékben). Az előző év azonos időszakához viszonyítva hat kirendeltségen mérséklődés (0,2-4,3% közötti), ötben pedig emelkedés (4-10,7% közötti) tapasztalható.

a) A felmérésben résztvevő foglalkoztatók jellemzői

Vállalat méret	A mintában szereplő cégek		A foglalkoztatottak	
	száma	megoszlása, %	száma	megoszlása, %
Microvállalkozás (<10 fő)	287	38,2	1345	4,6
Kisvállalkozás (10≤&<50 fő)	320	42,6	7341	25,1
Középvállalkozás (50≤&<250 fő)	140	18,6	14749	50,5
Nagyvállalat (250 fő ≤=)	20	2,7	10594	36,3
Összesen	767	102,1	34029	116,5

Bács-Kiskun megyében a negyedéves munkaerő-gazdálkodási felmérésben részt vett munkáltatók jelenlegi statisztikai létszáma – a megkérdezett cégeknél alkalmazásban álló közfoglalkoztatottak létszámával együtt – 34029 fő, ez a gazdaságilag aktív népesség 15,4%-a, a megyében alkalmazásban állók 31,2%-a.

³ ILO kritérium szerint. KSH Munkaerő-felmérés.

Míg a felmérésben résztvevő munkáltatók többnyire kis- (42,6%) és mikrovállalkozás (38,2%), az általuk foglalkoztatott létszám megoszlása fordított arányú, a többség (50,5%-a) közép-, 36,3%-a nagyvállalatnál dolgozik. A mintában szereplő kisvállalkozások állományába a felmérésben résztvevő munkavállalói létszámnak 25,1%-a, a mikrovállalkozásokhoz 4,6 százaléka tartozik.

A negyedéves munkaerő-gazdálkodási felmérésben résztvevő szervezetek száma, megoszlása

Ág kód	Gazdasági ág *	Mikro		Kis		Közép		Nagy		Összesen	
		száma	%	száma	%	száma	%	száma	%	száma	%
A	Mezőgazdaság, erdőgazdálkodás, halászat	20	7,0	32	10,0	15	10,7	1	5,0	68	8,9
B	Bányászat, kőfejtés	0	0,0	0	0,0	0	0,0	0	0,0	0	0,0
C	Feldolgozóipar	48	16,7	107	33,4	56	40,0	11	55,0	222	28,9
D	Villamosenergia-, gáz-, gőzellátás, légkondicionálás	0	0,0	1	0,3	0	0,0	0	0,0	1	0,1
E	Vízellátás, szennyvíz gyűjtése, kezelése, hulladékgazdálkodás, szennyeződésmentesítés	3	1,0	5	1,6	6	4,3	0	0,0	14	1,8
F	Építőipar	32	11,1	28	8,8	6	4,3	0	0,0	66	8,6
G	Kereskedelem, gépjárműjavítás	78	27,2	58	18,1	17	12,1	2	10,0	155	20,2
H	Szállítás, raktározás	7	2,4	12	3,8	0	0,0	2	10,0	21	2,7
I	Szálláshely-szolgáltatás, vendéglátás	22	7,7	23	7,2	3	2,1	0	0,0	48	6,3
J	Információ, kommunikáció	6	2,1	0	0,0	0	0,0	0	0,0	6	0,8
K	Pénzügyi, biztosítási tevékenység	3	1,0	3	0,9	1	0,7	0	0,0	7	0,9
L	Ingyatlanügyletek	4	1,4	5	1,6	3	2,1	0	0,0	12	1,6
M	Szakmai, tudományos, műszaki tevékenység	23	8,0	8	2,5	0	0,0	1	5,0	32	4,2
N	Adminisztratív és szolgáltatást támogató tevékenység	4	1,4	7	2,2	1	0,7	0	0,0	12	1,6
O	Közigazgatás, védelem; kötelező társadalombiztosítás	2	0,7	12	3,8	13	9,3	1	5,0	28	3,7
P	Oktatás	5	1,7	6	1,9	9	6,4	0	0,0	20	2,6
Q	Humán-egészségügyi, szociális ellátás	2	0,7	6	1,9	7	5,0	2	10,0	17	2,2
R	Művészet, szórakoztatás, szabad idő	8	2,8	2	0,6	0	0,0	0	0,0	10	1,3
S	Egyéb szolgáltatás	20	7,0	5	1,6	3	2,1	0	0,0	28	3,7
A-S	Összesen	287	100,0	320	100,0	140	100,0	20	100,0	767	100,0

* TEÁOR '08

A negyedéves felmérésben a munkaadók többségének működési területe a feldolgozóipar (közel háromtizede), a kereskedelem, gépjárműjavítás (egyötöde), a mezőgazdaság (8,9%-a) és az építőipar (8,6%-a). A kis-, közép- és nagyvállalatok aránya a feldolgozóiparban (33,4; 40, illetve 55%) domináns, a mikrovállalkozások legtöbbször a kereskedelem, gépjárműjavítás ágban (27,2%) működik, de 16,7%-uk tartozik a feldolgozóiparhoz, 11,1%-uk pedig az építőiparhoz.

A Bács-Kiskun megyében alkalmazásban állók többsége (közel egyharmada) a feldolgozóiparban, egynolcada a kereskedelem, gépjárműjavítás, valamint egyaránt egytized feletti része az oktatás, illetve a humán-egészségügyi, szociális ellátás gazdasági ágakban dolgozik.⁴

A 2013. II. negyedéves felmérésben résztvevők többsége is részben hasonló területeken foglalkoztatott, azonban lényegesen nagyobb hányaduk munkahelye található a feldolgozóiparban (43,9%), a kereskedelem, gépjárműjavításban dolgozók részaránya pedig (11,7%) szinte azonos a megyei alkalmazottak ugyanezen gazdasági ágára jellemző arányával. A negyedéves felmérés munkáltatóinál alkalmazásban állók további többsége (közfoglalkoztatással együtt) a közigazgatás intézményeinél dolgozik (8,9%-a), valamint 7,9%-a a mezőgazdaság, erdőgazdálkodás ágban áll munkaviszonyban.

⁴ A KSH Statisztikai Tájékoztató, Bács-Kiskun megye, 2012/4. adatai alapján, legutolsó adat.

Az alkalmazásban állók száma, megoszlása gazdasági áganként

Ág kód	Gazdasági ág	Bács-Kiskun megyében alkalmazásban állók a/		A NMF-ben szereplő szervezeteknél foglalkoztatottak b/		Mintavételi arány %
		száma	megoszlása,%	száma	megoszlása,%	
A	Mezőgazdaság, erdőgazdálkodás, halászat	6631	6,1	2679	7,9	40,4
B	Bányászat, kőfejtés	69	0,1	0	0,0	0,0
C	Feldolgozóipar	34524	31,6	14940	43,9	43,3
D	Villamosenergia-, gáz-, gőzellátás, légkondicionálás	184	0,2	18	0,1	9,8
E	Vízellátás, szennyvíz gyűjtése, kezelése, hulladékgazdálkodás, szennyeződésmentesítés	1881	1,7	841	2,5	44,7
F	Építőipar	5416	5,0	1243	3,7	23,0
G	Kereskedelem, gépjárműjavítás	13229	12,1	3994	11,7	30,2
H	Szállítás, raktározás	4224	3,9	1172	3,4	27,7
I	Szálláshely-szolgáltatás, vendéglátás	2889	2,6	784	2,3	27,1
J	Információ, kommunikáció	628	0,6	24	0,1	3,8
K	Pénzügyi, biztosítási tevékenység	921	0,8	180	0,5	19,5
L	Ingatlanügyletek	738	0,7	353	1,0	47,8
M	Szakmai, tudományos, műszaki tevékenység	1400	1,3	517	1,5	36,9
N	Adminisztratív és szolgáltatást támogató tevékenység	2033	1,9	204	0,6	10,0
O	Közigazgatás, védelem; kötelező társadalombiztosítás	9465	8,7	3016	8,9	31,9
P	Oktatás	11078	10,2	1248	3,7	11,3
Q	Humán-egészségügyi, szociális ellátás	11957	11,0	2359	6,9	19,7
R	Művészet, szórakoztatás, szabad idő	1170	1,1	45	0,1	3,8
S	Egyéb szolgáltatás	651	0,6	412	1,2	63,3
A-S	Összesen	109 088	100,0	34029	100,0	31,2

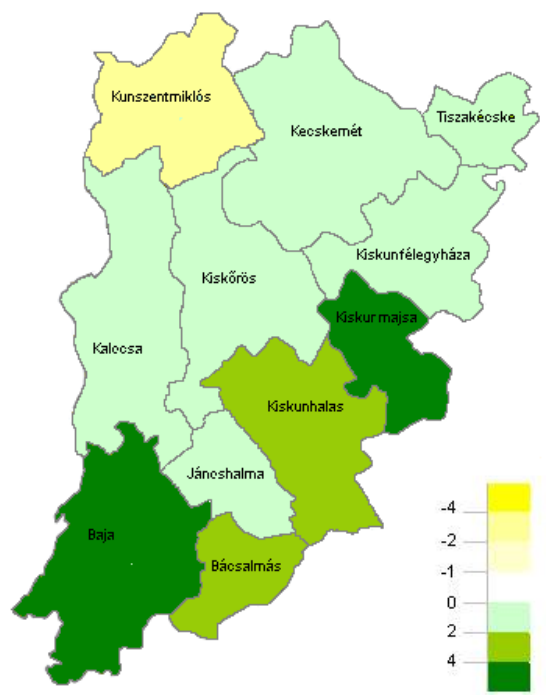
* TEÁOR '08

a/ KSH 2012. év, gazdasági ágas bontásban, legutolsó adat.

b/ NFSZ (Nemzeti Foglalkoztatási Szolgálat) 2013. áprilisi felmérés

b) A következő három hónap várható trendje

A negyedéves munkaerő-gazdálkodási felmérésben a válaszoló Bács-Kiskun megyei munkáltatóknál alkalmazásban állók aktuális létszáma 34029 fő, amely március végétől számított három hónap múlva előre láthatólag 1,9%-kal lesz több, a várható létszám nagyságát 34674 főre becsülik.⁵ A megkérdezett munkáltatói kör egy kirendeltségi körzet kivételével valamennyi térségben **létszámemelést tervez** az elkövetkező három hónapban. (Az elmúlt negyedév során a felmérésben résztvevő cégek nagyobb részét szintén létszámfelvétel jellemezte.) A tervezett **létszámcsökkentést** Kunszentmiklós munkaerő-piaci körzetében **jelezték**.



⁵ Az elemzés adatai a felmérésben résztvevő munkáltatóknál alkalmazott közfoglalkoztatottak létszámát is tartalmazzák.

A megkérdezett munkáltatók várakozásai nyomán a foglalkoztatás a megye körzeteinek többségében javulónak, egyben romlónak tekinthető, a változások mértéke az 1. sz. mellékletben látható. A következő három hónapban legnagyobb mértékű létszámnövelést tervező kirendeltségi körzetek, Baja és Kiskunmajsa 4,3 és 4,1%-os mértékű változással számolnak.

Megyei szinten a **közfoglalkoztatás létszáma nélkül valamivel kisebb, 1,6%-os** növekedés **várható** három hónap múlva, és a kunszentmiklósi kirendeltség ugyanúgy létszámcsökkenést prognosztizál (2. sz. melléklet).

Az elkövetkező három hónapban a gazdálkodó szervezetek 1239 fő belépő létszámra számítanak, eközben megválnak munkáltatójától 594 fő, **össességében 645-tel dolgoznak majd többen, mint a felmérés alkalmával** (4. sz. melléklet).

A következő 3 hónap elteltével a választ adó munkáltatók több mint egyötöde **növelni**, 6,3%-a **csökkenteni** kívánja jelenlegi dolgozóinak számát, többségüké (közel háromnegyede) azonban **változatlan marad** (8. sz. melléklet).

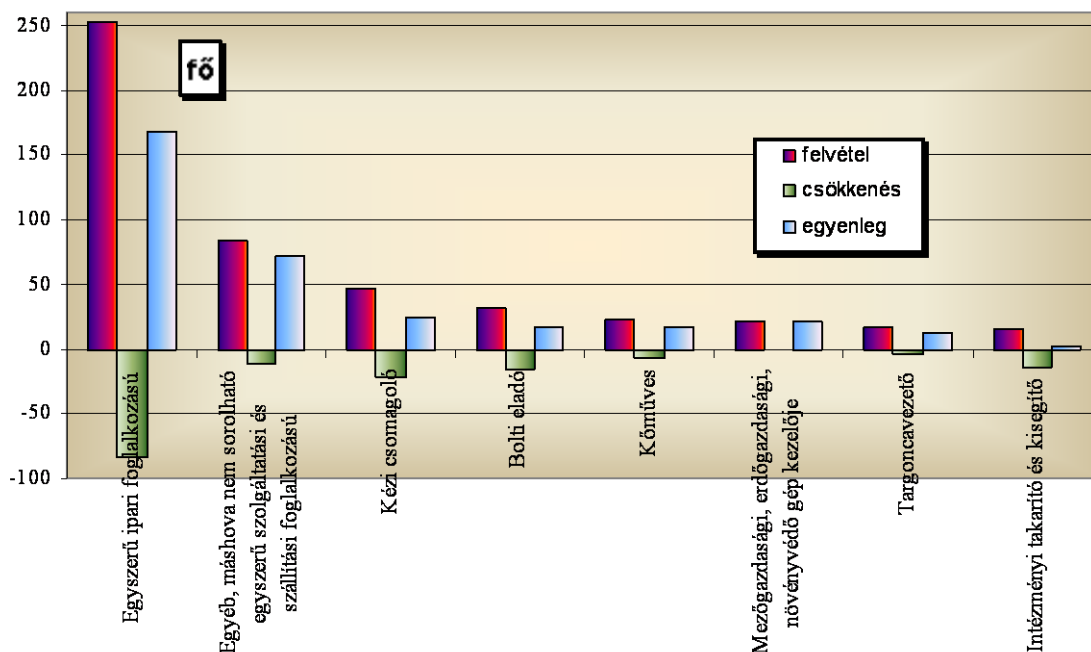
A következő három hónapban **újonnan munkába** álló dolgozók⁶ **többsége** egyszerű ipari foglalkozású (252 fő), kubikos (182 fő) és egyéb, máshova nem sorolható egyszerű szolgáltatási és szállítási jellegű munkát végez (163 fő). De nagyobb létszámban kezdik el munkájukat a kézi csomagolók (46 fő), bolti eladók (32 fő), kőművesek (23 fő) és a mezőgazdasági, erdőgazdasági, növényvédő gép kezelői is (22 fő),⁷ is, akik a tervezett beáramlók 20,3; 14,7; 13,2; 3,7; 2,6; 1,9 és 1,8%-át teszik ki.

A **kilépők többségének** összetétele részben hasonló: egyszerű ipari foglalkozású (18,2%: 108 fő), egyéb, máshova nem sorolható egyszerű szolgáltatási és szállítási foglalkozású (13,8%: 82 fő), általános irodai adminisztrátor (6,1%: 36 fő), kézi csomagoló (3,5%: 21 fő), intézményi takarító és kisegítő (3%: 18 fő), kubikos (2,7%: 16 fő), bolti eladó (2,5%: 15 fő), konyhai kisegítő (2,5%: 15 fő) (9. sz. melléklet).

⁶ Közfoglalkoztatás létszámával együtt

⁷ FEOR '08 szerinti bontás: Foglalkozások Egységes Osztályozási Rendszere a KSH elnökének 7/2010. (IV. 23.) közleménye, 2011. január 1-től hatályos.

Három hónap múlva várható jellemző be-, kilépő létszám és azok különbségei Bács-Kiskun megyében, közfoglalkoztatás nélkül



Amennyiben a közfoglalkoztatás létszámát nem vesszük figyelembe, **a versenyszféra főbb belépései** az elkövetkező 3 hónapban a következő: egyszerű ipari foglalkozású (252 fő), egyéb, máshova nem sorolható egyszerű szolgáltatási és szállítási munkát végző (83 fő), kézi csomagoló (46 fő), bolti eladó (32 fő), kőműves (23 fő), mezőgazdasági, erdőgazdasági, növényvédő gép kezelője (22 fő). Ezek a létszámok az összes belépők 27; 8,9; 4,9; 3,4; 2,5; 2,4 százalékát jelentik.

Ugyanakkor megszűnik a munkaviszonya 84 fő egyszerű ipari foglalkozású dolgozónak, 21 fő kézi csomagolónak, 15 fő bolti eladónak, 14 fő intézményi takarító és kisegítőnek, 13 fő fémmezmunkáló, felületkezelő gép kezelőjének. Ők az e körből kilépő létszám 19,5; 4,9; 3,5; 3,2; 3; százalékát képezik (10. sz. melléklet).

A következő három hónapban **létszámfelvétel elsősorban** a feldolgozóiparban (a belépő létszám 41,2%-a) és a közfoglalkoztatás dominanciájával összhangban a közigazgatásban (23,8%) jelenik meg. További 6,1%-át az építőipar és 5,4%-át a kereskedelem, gépjárműjavítás területére veszik fel.

A munkáltatók **létszám leadást** részben **azonos területekről** jeleztek. Többnyire a feldolgozóiparból (44,1%), a közigazgatásból (26,9%), a kereskedelem, gépjárműjavítás ágból (5,2%) és a humán-egészségügyi, szociális ellátás területéről (4,7%) távoznak. (A közigazgatás ág intenzív létszámforgalmát a mintában szereplő önkormányzatok létszámába beletartozó közfoglalkoztatás okozza.) (4. sz. melléklet)

A közfoglalkoztatás létszáma nélkül is hasonló összetételű gazdasági ágas sorrend alakult ki, a létszám felvételek és leadások tekintetében legmagasabb aránya így is a feldolgozóiparnak van. Ezen felül még nagymértékű a kereskedelem, gépjárműjavítás és az építőipar létszámforgalma is (5. sz. melléklet).

A vállalati méretet tekintve a létszámforgalom nagyobb hányada mind a belépés, mind a kilépés esetében a közép- és nagyvállalkozásokat érinti. A három hónap múlva esedékes létszámfelvételek 36,1%-a és a leadások több mint fele a középvállalatoknál várható. A nagyvállalatok az összes belépő létszám több mint egyharmadát, míg a kilépők egynegyedét érintően terveznek létszámváltozásokat. A mikrovállalkozások és a kisvállalatok létszámmozgása kisebb, de valamennyi vállalat típusnál elmondható, hogy a felvételek száma meghaladja a létszámcsökkentését.

c) Túlkinálati foglalkozások

A túlkinálati foglalkozások **az ellentétes létszámmozgások** – azonos foglalkozáson belüli – **negatív egyenlegeként jelenik** meg, vagyis amelyekre a következő három hónap múlva **már nem lesz szüksége a jelenlegi munkaadóknak, de más munkáltatók sem terveznek felvételt** a felmérés körében (a **leépített létszám** – összesen 96 fő – százalékában). Ilyenek az általános irodai adminisztrátor (22 fő: 22,9%), a fémmegmunkáló, felületkezelő gép kezelője (9 fő: 9,4%), az egyéb szakképzett oktató, nevelő (8 fő: 8,3%) és a konyhai kisegítő (6 fő: 6,3%) munkakörök. Közfoglalkoztatás nélkül is hasonló a sorrend, de úgy a fémmegmunkáló, felületkezelő gép kezelői vannak túlsúlyban (9 fő: 11,8%).

d) Keresett foglalkozások

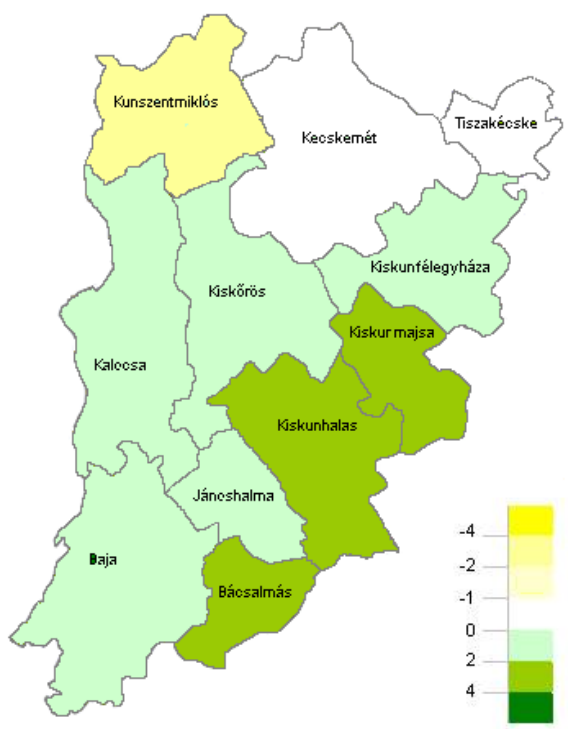
Az elkövetkező három hónapban a létszámmozgások foglalkozásonkénti pozitív egyenlege közfoglalkoztatással együtt 741 fős. Ez alapján a következő még be nem töltött foglalkozásokra jelentettek **létszámbővítést** a munkaadók: elsősorban kubikosok (166 fő: 22,4%), egyszerű ipari foglalkozásúak (144 fő: 19,4%), egyéb, máshova nem sorolható egyszerű szolgáltatási és szállítási tevékenységet végzők (81 fő: 10,9%), kézi csomagolók (25 fő: 3,4%) és mezőgazdasági, erdőgazdasági, növényvédő gép kezelői (21 fő: 2,8%).

Közfoglalkoztatás nélkül az egyszerű ipari foglalkozásúak (168 fő), az egyéb, máshova nem sorolható egyszerű szolgáltatási és szállítási tevékenységet végzők (72 fő) és a kézi csomagolók (25 fő) keresettek, de 15 fő feletti létszámbővítés várható még mezőgazdasági, erdőgazdasági, növényvédő gép kezelője, kőműves és bolti eladó állásokban is.

e) Az egy év múlva várható trendek

A **jelenlegihez képest** az egy év múlva várható trend a három hónap múlva várhatónál kisebb **létszámnövelést** mutat. Megyei szinten a megkérdezett munkáltatóknál a jelenleginél 0,7%-kal dolgoznak majd többen, az általuk prognosztizált létszám 34274 fő lesz. **Közfoglalkoztatás nélkül** valamivel kisebb (0,4%-os) **emelés várható**.

Az egyes **munkaerő-piaci térségek éves munkáltatói létszám tervei némi eltérést mutatnak**, melyet a közfoglalkoztatás keretében alkalmazott létszámváltozás is befolyásol. A körzetek közül nyolcban számítanak létszámemelkedésre, a legmagasabbat (3,6%-ost) Bácsalmás kirendeltségi körzet gazdálkodói jelezték. Legkevésbé emelkedik a foglalkoztatás Kiskunfélegyháza, illetve Kiskőrös vonzás körzetének munkáltatóinál, egy év múlva mindkét területen a jelenleginél 0,7 százalékkal dolgoznak majd többen. Létszámcsökkenés három körzetben (a Kecskeméti, Tiszakécskei és Kunszentmiklósi Kirendeltség vállalatainál) várható 0,4-2,3% közötti mértékben. Közfoglalkoztatás nélkül a legnagyobb létszámnövelést Kiskunhalas munkáltatói prognosztizálták (2,8%-ost), a legalacsonyabbat Kalocsa körzetében várják (0,2%-ost), létszámleadással pedig a kecskeméti és a kunszentmiklósi térségben számolnak (1-2. sz. melléklet).



A munkaadók várható létszámváltozási pozíciója szempontjából **egy év múlva valamelyest kedvezőbb helyzetre számítanak**, mint a következő három hónapban. Tizenkét hónap múlva – az elkövetkező három hónap várakozásaihoz viszonyítva – 3,7%-ponttal emelkedik a növekvő létszámmal működő vállalkozások aránya, ugyanakkor 1,8%-ponttal nő a létszámcsökkentőké is, stagnálásra pedig 5,5%-ponttal kevesebben rendezkednek be (8. sz. melléklet).

Össességében a következő **három hónapban** a megkérdezési körben valamennyi **vállalati mérethez** tartozó munkáltató létszámemelést tervez. Legnagyobb létszámú (272 fős) felvétel a nagyvállalatoknál várható. **Közfoglalkoztatás nélkül** ennél valamivel enyhébbek a változások, a nagy- és kisvállalkozásoknál **kisebb mértékű létszámnövelést** eredményeznek a folyamatok. A mikrovállalatok létszámváltozását nem befolyásolta a közfoglalkoztatás, a középvállalatok azonban – a közfoglalkoztatotti létszám csökkentésével – az **alkalmazotti állományuk nagyobb mértékű növelésére** számítanak.

Egy év múlva már kevésbé bizakodóak a cégek, a közfoglalkoztatottak létszámát is figyelembe véve a mikro-, kis- és nagyvállalatok – a három hónap múlva várhatónál – kisebb mértékben fogják bővíteni dolgozóik számát, a középvállalatok pedig létszámleadást prognosztizálnak.

Gazdasági áganként a rövid idejű várakozások mind közfoglalkoztatással, mind anélkül – a pénzügyi, gazdasági tevékenység és az oktatás kivételével – valamennyi ágban létszámnövekedést mutatnak. A legnagyobb létszámfelvételt a feldolgozóiparban tervezik. A nagyszámú közfoglalkoztatottat alkalmazó közigazgatás ágban közfoglalkoztatás nélkül kisebb mértékű létszámcsökkenés, közfoglalkoztatással viszont nagyarányú létszámemelés várható.

A **hosszabb idejű** – egy éves – **előrejelzés** alapján létszámcsökkenés várható öt gazdasági ágban, tizenben pedig növekedés. A szálláshely-szolgáltatás, vendéglátás területén lesz a legnagyobb mértékű (78 fős) létszámfogyás. Létszámemelkedés leginkább a feldolgozóiparban (177 fős), az építőiparban (78 fős) és a kereskedelem, gépjárműjavítás (45 fős) vállalkozásainál várható (1. sz. melléklet). Közfoglalkoztatás nélkül is hasonlóak a várakozások.

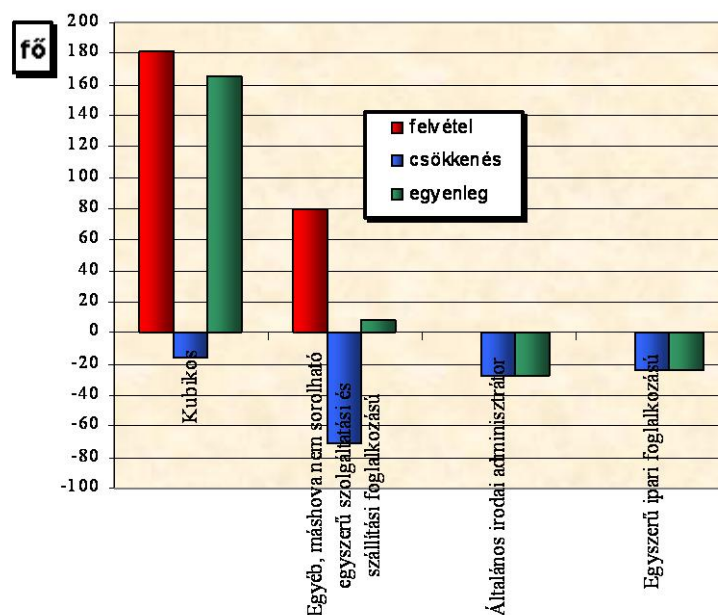
f) Közfoglalkoztatás

A jelen munkaerő-gazdálkodási felmérés alkalmával is **sor került a közfoglalkoztatásról információt kérni**, vagyis a megkérdezett munkáltatók alkalmazottai közül hányan dolgoznak közfoglalkoztatás keretében, valamint a következő 3 ill. 12 hónap múlva várhatóan hány főt kívánnak ily módon alkalmazni. A munkaerő-gazdálkodási felmérés keretében mód van a közszféra megkérdezésére is.

A második negyedévre szóló munkaerő-gazdálkodási felmérésben résztvevő Bács-Kiskun megyei munkáltatóknál a 2013. április végi 34029 fős **statisztikai létszámon belül 2324 fő közfoglalkoztatás keretében dolgozik, mely a teljes létszám 6,8 százaléka**. Többségük, 55,2%-uk nagyvállalati, 34%-uk középvállalati, 10,6%-uk kisvállalati kategóriába tartozó munkáltatónál kapott munkalehetőséget. A mikrovállalatok részaránya 0,2%.

A munkáltatók gazdasági ágas hovatartozása alapján a közfoglalkoztatottak többnyire (80,6%) a közigazgatás ág intézményeinél kapott munkát, de ezen felül még a mezőgazdaságban (14,8%) dolgoznak nagyobb számban. A közfoglalkoztatásban dolgozók többsége (55%-a) területileg a bajai munkaerő-piaci körzethez tartozik, 16,7%-a a bácsalmási, 12,6%-a a jánoshalmi körzetben található (3. sz. melléklet).

Három hónap múlva várható jellemző be-, kilépő létszám és azok különbözetei Bács-Kiskun megyében, a közfoglalkoztatásra vonatkozóan



A felmérés munkáltatóinál 3 hónap múlva várhatóan 6,1%-kal dolgoznak többen közfoglalkoztatás keretében, egy éves viszonylatban pedig 4,9%-os növekedést prognosztizálnak.

Három hónap múlva a nagyméretű szervezeteknél 165 fővel, a kisvállalati nagyságú intézményeknél 40 fővel növekszik a létszám. A mikrovállalatoknál mindössze 1 fővel emelkedik a közfoglalkoztatottak száma, a középvállalatok pedig 64 fős csökkenésre számítanak.

A legtöbben három hónap múlva is a közigazgatás intézményeinél dolgozhatnak majd közfoglalkoztatás keretében (a várható létszám 81,5%-a), mely 136 fővel lesz több a felméréskorinál. A többi ágban a foglalkoztatók nem számítanak jelentős változásra a közfoglalkoztatottak létszámát illetően (3. sz. melléklet).

Egy év múlva az e felmérés keretében résztvevő munkaadóknál – a jelenleginél – 4,9%-kal dolgozhatnak majd többen közfoglalkoztatás keretében. Legjobban akkor is a nagyvállalatok tervezik emelni a közfoglalkoztatás révén alkalmazottaik számát (64 fővel). A középvállalatok 29 fős növelést prognosztizálnak, a kisvállalatok 20 fősét, a mikrovállalkozások felvétele pedig minimális.

A közigazgatásban 86 fős létszámnövekedés várható 12 hónap múlva, a feldolgozóiparban pedig – ahol jelenleg nem dolgoznak közfoglalkoztatottak – 35 fős felvételre számítanak. Az adminisztratív és szolgáltatást támogató gazdasági ágban előre láthatólag 15 fős létszámcsökkenést hajtanak végre, a többi ág létszámváltozása pedig nem releváns.

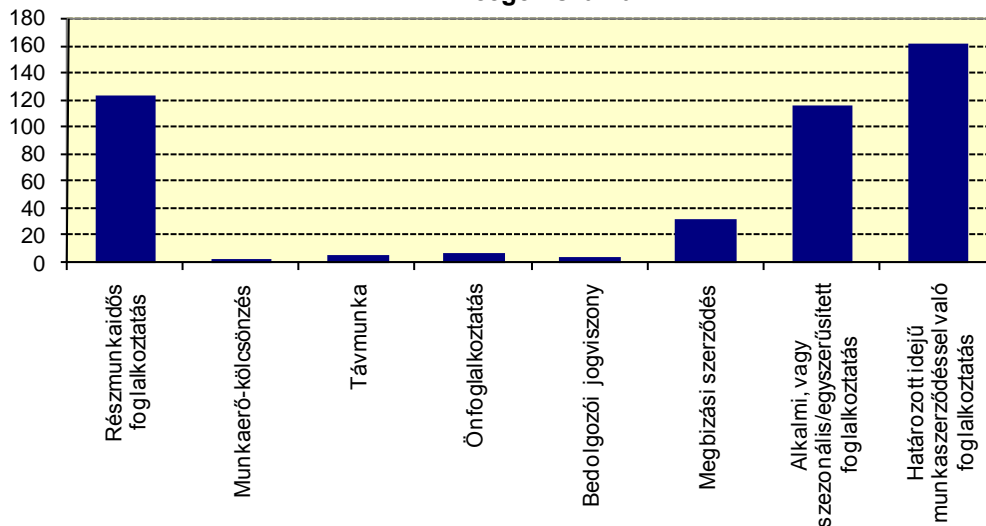
g) A felmérésben részt vett munkáltatóknál alkalmazott atipikus foglalkoztatási formák

A negyedéves munkaerő-gazdálkodási felmérés keretében lehetőség nyílik felmérni a közreműködők körében a jellemző atipikus foglalkoztatási formák alkalmazásának igényét. 2013-ban a munkaadók

foglalkoztatási gyakorlatában leggyakoribb atipikus forma a határozott idejű munkaszerződés. A munkáltatók 21%-a a következő negyedévben biztosan, közel egynegyede talán, több mint egytizede egyáltalán nem foglalkoztatna határozott időre. A második leggyakoribb változatot, a részmunkaidős foglalkoztatást közel egyhatodik biztosan jelezte, 27,9%-uk esetlegesen, 11,5%-uk azonban nem foglalkoztatna ily módon. Alkalmi, vagy szezonális munkavégzést a szervezetek 15,1%-a alkalmazna, 27,9%-a talán, 18,4%-a pedig nem választaná ezt a formát. Megbízási szerződés keretében 4,2%-uk adna munkát, 17,9%-uk esetlegesen, háromtizedük nem kötne megbízási szerződést. A többi atipikus foglalkoztatási formát lényegesen kevesebben vennék igénybe, az önfoglalkoztatást biztosan alkalmazók aránya 0,9%, a távmunkát 0,8%-uk, a bedolgozói jogviszonyt 0,7%-uk választaná. Legkevésbé munkaerő-kölcsönzéssel dolgoztatnának, a cégek 0,4%-a jelezte, hogy emellett döntene. A nem válaszolók aránya 38,6-48% közötti az egyes atipikus formák körében (12. sz. melléklet).

Az egy évvel korábbi felmérés adataival összehasonlítva a munkáltatók részéről kissé emelkedett a jelentősége a határozott idejű szerződéssel, a részmunkaidő keretében történő és az alkalmi, vagy szezonális foglalkoztatásnak. Szerényebb jelentőséggel bír, a talán alkalmazná vélemény kismértékű emelkedése az önfoglalkoztatás és a megbízási szerződés területén. Ugyanakkor kisebb igény mutatkozik a távmunka és a bedolgozói munkaviszony foglalkoztatási formára.

Atipikus foglalkoztatási formákban biztosan alkalmazást jelző cégek száma

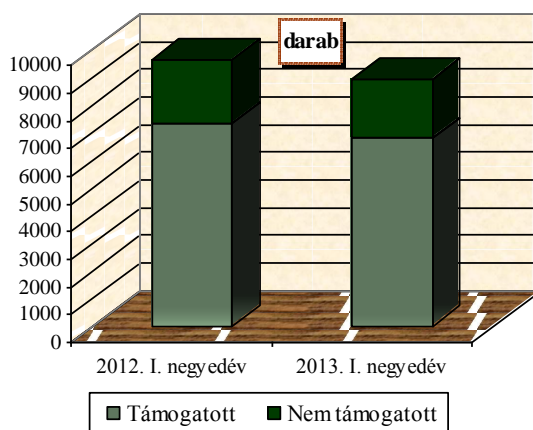


2. Megyei állás kínálat bemutatása

a) Az összes állás kínálat a vonatkozó negyedévben

2013. első negyedéve folyamán a munkáltatók összesen **8980 új munkalehetőséget jelentettek** be a megyében, 6,9%-kal kevesebbet, mint 2012. azonos időszakában.

A munkáltatók által bejelentett munkaerőigény összetétele Bács-Kiskun megyében



b) Az állás kínálatok összetétele

Az első negyedévben bejelentett állásokból 6816 (75,9%) volt támogatott, a fennmaradó 2164 álláshely (24,1%) pedig támogatás nélküli volt. A 2012. azonos időszakához viszonyítva emelkedett a nem támogatott állások aránya (0,2%-ponttal). A munkaerőigények 74,1%-a határozott idejű időtartamra szól, a munkavégzés időtartamát tekintve pedig az állások 86,6%-a teljes munkaidős, a többi részmunkaidős foglalkoztatásra vonatkozik. Egy év alatt 2,3%-ponttal nőtt a teljes munkaidős, és 0,3%-ponttal csökkent a határozatlan idejű munkaviszonyra szóló állásbejelentések aránya.

2013. első negyedév folyamán a munkáltatók által felajánlott állások 57,7%-a a közszférából, 11,8%-a a mezőgazdaságból, 7,5%-a a feldolgozóiparból érkezett. Míg előző év azonos negyedévében a munkaerőigények többsége, 55,2%-a a közigazgatás intézményeiben, 10,1%-a a feldolgozóiparban és 9,7%-a a mezőgazdaság, erdőgazdálkodás iparágban kínált munkahelyet.

2013. első negyedévében a hó végi üres álláshelyek átlagos száma **1284 darab** volt, míg 2012. azonos negyedévében átlagosan 1698 darab. Ennek alapján **100 regisztrált álláskeresőre együttesen 2013. I-III. hónapban átlagosan 3,5 álláslehetőség jutott**, ugyanez a mutató 2012. azonos időszakában 4,8 volt.

3. Egyéb események, rendezvények, a megye munkáltatói kapcsolatai az elmúlt és várható negyedévben

a) Szakmai napok, munkáltatói fórumok

A Kecskeméti Kirendeltség 2013. április 26-án állásbörzét szervezett „Az ember mindig érték” címmel. A rendezvényen tartott előadásokon többek között szó esett a munkavállalásról Európában, valamint a résztvevők megismerkedhettek a TÁMOP 1.1.2. program keretein belül az Első Munkahely Garancia elnevezésű, pályakezdő fiatalok támogatására kialakított programmal. Mindemellett az

érdeklődők munkavállalási, álláskeresési tanácsadásban is részesülhettek, valamint magyar, angol vagy német nyelven próbainterjúkon vehettek részt.

Baján 2013. március 11. és április 11. között információs napokat tartottak az Első Munkahely Garancia Programhoz kapcsolódóan, ahol alkalmanként 20-25 fő álláskereső fiatal jelent meg. Több alkalommal foglalkoztatókat is be tudtak vonni a programba, csoportos közvetítések is zajlottak ez időszak alatt. A rendezvény sorozat zárásaként 2013. április 12-én állásbörzét rendeztek TÁMOP 1.1.2 keretében, elsősorban pályakezdő fiatalok számára, ahol 46 munkáltató közel 80 állását mutatták be. Ezen 16 cég már az állásbörzén munkatársat választott. A rendezvényen több száz érdeklődő vett részt.

A kalocsaiak 2013. május 15-én szervezték állásbörzéjüket, melyen 14 munkáltató és két képző intézmény képviselője jelent meg. A börze kapcsán várhatóan 46 álláskereső fog elhelyezkedni két héten belül.

A Bácsalmási Kirendeltség április hónapban pályakezdők részére tartott információs napot, melyen közel 100 álláskereső, valamint 11 munkáltató képviseltette magát állásajánlattal.

Kiskunmajsán 2013. április 17-én szerveztek állás- és képzési börzét. A rendezvényre 25 állásajánlat érkezett, melyből a börze napján 15 került betöltésre, a többi folyamatosan történik.

97 ügyfél vett részt a börzén, akik képzési lehetőségekről, állásajánlatokról kaptak tájékoztatást, valamint a kollégák 10 főnek segítettek az önéletrajzukat feltölteni.

b) Csoportos leépítés

A munkáltatók 2013. első negyedév folyamán csoportos létszámleépítés keretében összesen **86 főt** jelentettek be, szemben az előző év azonos negyedévi 412 fős bejelentéssel. A Bács-Kiskun megyében leépített dolgozók az országos összesítés 1 százalékát teszik ki az első negyedévben, egy évvel korábban 1,9%-a volt.

Melléletek

1. sz. melléklet

Közfoglalkoztatással együtt

Várható létszámváltozások vállalati méret szerint

Vállalat méret	Jelenlegi létszám	3 hónap	12 hónap	Változás mértéke, %	
		múlva	várható létszám	3 hónap	12 hónap
				múlva	
Microvállalkozás (<10 fő)	1345	1444	1436	7,4	6,8
Kisvállalkozás (10<=&<50 fő)	7341	7483	7448	1,9	1,5
Középvállalkozás (50<=&<250 fő)	14749	14881	14579	0,9	-1,2
Nagyvállalat (250 fő <=)	10594	10866	10811	2,6	2,0
Összesen	34029	34674	34274	1,9	0,7

Várható létszámváltozások gazdasági ág szerint

Ág kód	Gazdasági ág *	Jelenlegi létszám	3 hónap	12 hónap	Változás mértéke, %	
			múlva	várható létszám	3 hónap	12 hónap
					múlva	
A	Mezőgazdaság, erdőgazdálkodás, halászat	2679	2703	2694	0,9	0,6
B	Bányászat, kőfejtés	0	0	0		
C	Feldolgozóipar	14940	15188	15117	1,7	1,2
D	Villamosenergia-, gáz-, gőzellátás, légkondicionálás Vízellátás, szennyvíz gyűjtése, kezelése,	18	18	18	0,0	0,0
E	hulladékgazdálkodás, szennyeződésmentesítés	841	843	851	0,2	1,2
F	Építőipar	1243	1312	1321	5,6	6,3
G	Kereskedelem, gépjárműjavítás	3994	4030	4039	0,9	1,1
H	Szállítás, raktározás	1172	1174	1153	0,2	-1,6
I	Szálláshely-szolgáltatás, vendéglátás	784	807	706	2,9	-9,9
J	Információ, kommunikáció	24	25	26	4,2	8,3
K	Pénzügyi, biztosítási tevékenység	180	179	180	-0,6	0,0
L	Ingatlanügyletek	353	359	357	1,7	1,1
M	Szakmai, tudományos, műszaki tevékenység	517	527	529	1,9	2,3
N	Adminisztratív és szolgáltatást támogató tevékenység	204	250	204	22,5	0,0
O	Közigazgatás, védelem; kötelező társadalombiztosítás	3016	3151	3002	4,5	-0,5
P	Oktatás	1248	1247	1239	-0,1	-0,7
Q	Humán-egészségügyi, szociális ellátás	2359	2382	2384	1,0	1,1
R	Művészet, szórakoztatás, szabad idő	45	47	47	4,4	4,4
S	Egyéb szolgáltatás	412	432	407	4,9	-1,2
A-S	Összesen	34029	34674	34274	1,9	0,7

TEÁOR '08 szerint

Várható létszám változások munkaerő-piaci körzet szerint

Kirendeltség	Jelenlegi létszám	3 hónap	12 hónap	Változás mértéke, %	
		múlva	várható létszám	3 hónap	12 hónap
				múlva	
Kecskemét	4969	4996	4947	0,5	-0,4
Baja	8333	8693	8416	4,3	1,0
Kalocsa	3259	3284	3291	0,8	1,0
Kiskőrös	2821	2861	2841	1,4	0,7
Kiskunfélegyháza	5327	5406	5366	1,5	0,7
Kiskunhalas	1601	1649	1645	3,0	2,7
Bácsalmás	1289	1316	1336	2,1	3,6
Kiskunmajsa	1424	1483	1459	4,1	2,5
Kunszentmiklós	1771	1730	1731	-2,3	-2,3
Tiszakécske	1706	1714	1700	0,5	-0,4
Jánoshalma	1529	1542	1542	0,9	0,9
Bács-Kiskun megye	34029	34674	34274	1,9	0,7

Adatforrás: NMF (Nemzeti Foglalkoztatási Szolgálat) Adattárház,
a 2013. II. negyedéves munkaerő-gazdálkodási felmérés alapján.

2. sz. melléklet

Közfoglalkoztatás nélkül

Várható létszámváltozások vállalati méret szerint

Vállalat méret	Jelenlegi létszám	3 hónap	12 hónap	Változás mértéke, %	
		múlva	várható létszám	3 hónap	12 hónap
				múlva	
Microvállalkozás (<10 fő)	1340	1438	1429	7,3	6,6
Kisvállalkozás (10<=&<50 fő)	7095	7197	7182	1,4	1,2
Középvállalkozás (50<=&<250 fő)	13960	14156	13761	1,4	-1,4
Nagyvállalat (250 fő <=)	9310	9417	9463	1,1	1,6
Összesen	31705	32208	31835	1,6	0,4

Várható létszámváltozások gazdasági ág szerint

Ág kód	Gazdasági ág *	Jelenlegi létszám	3 hónap	12 hónap	Változás mértéke, %	
			múlva	várható létszám	3 hónap	12 hónap
					múlva	
A	Mezőgazdaság, erdőgazdálkodás, halászat	2334	2358	2349	1,0	0,6
B	Bányászat, kőfejtés	0	0	0		
C	Feldolgozóipar	14940	15187	15082	1,7	1,0
D	Villamosenergia-, gáz-, gőzellátás, légkondicionálás	18	18	18	0,0	0,0
E	Vízellátás, szennyvíz gyűjtése, kezelése, hulladékgazdálkodás, szennyeződésmntesítés	809	811	812	0,2	0,4
F	Építőipar	1212	1281	1290	5,7	6,4
G	Kereskedelem, gépjárműjavítás	3992	4028	4037	0,9	1,1
H	Szállítás, raktározás	1172	1174	1153	0,2	-1,6
I	Szálláshely-szolgáltatás, vendéglátás	784	807	706	2,9	-9,9
J	Információ, kommunikáció	24	25	26	4,2	8,3
K	Pénzügyi, biztosítási tevékenység	180	179	180	-0,6	0,0
L	Ingatlanügyletek	353	359	357	1,7	1,1
M	Szakmai, tudományos, műszaki tevékenység	517	527	529	1,9	2,3
N	Adminisztratív és szolgáltatást támogató tevékenység	189	235	204	24,3	7,9
O	Közigazgatás, védelem; kötelező társadalombiztosítás	1142	1141	1042	-0,1	-8,8
P	Oktatás	1247	1244	1239	-0,2	-0,6
Q	Humán-egészségügyi, szociális ellátás	2338	2358	2361	0,9	1,0
R	Művészet, szórakoztatás, szabad idő	44	46	46	4,5	4,5
S	Egyéb szolgáltatás	410	430	404	4,9	-1,5
A-S	Összesen	31705	32208	31835	1,6	0,4

TEÁOR '08 szerint

Várható létszám változások munkaerő-piaci körzet szerint

Kirendeltség	Jelenlegi létszám	3 hónap	12 hónap	Változás mértéke, %	
		múlva	várható létszám	3 hónap	12 hónap
				múlva	
Kecskemét	4944	4971	4921	0,5	-0,5
Baja	7055	7247	7075	2,7	0,3
Kalocsa	3102	3127	3109	0,8	0,2
Kiskőrös	2820	2860	2840	1,4	0,7
Kiskunfélegyháza	5216	5320	5265	2,0	0,9
Kiskunhalas	1598	1644	1643	2,9	2,8
Bácsalmás	900	946	918	5,1	2,0
Kiskunmajsa	1389	1437	1413	3,5	1,7
Kunszentmiklós	1763	1722	1716	-2,3	-2,7
Tiszakécske	1682	1690	1691	0,5	0,5
Jánoshalma	1236	1244	1244	0,6	0,6
Bács-Kiskun megye	31705	32208	31835	1,6	0,4

Adatforrás: NMF (Nemzeti Foglalkoztatási Szolgálat) Adattárház, a 2013. II. negyedéves munkaerő-gazdálkodási felmérés alapján.

Közfoglalkoztatás létszáma

Várható létszámváltozások vállalati méret szerint

Vállalat méret	Jelenlegi létszám	3 hónap	12 hónap	Változás mértéke, %	
		múlva várható létszám		3 hónap	12 hónap
				múlva	
Microvállalkozás (<10 fő)	5	6	7	20,0	40,0
Kisvállalkozás (10=<&<50 fő)	246	286	266	16,3	8,1
Középvállalkozás (50=<&<250 fő)	789	725	818	-8,1	3,7
Nagyvállalat (250 fő =>)	1284	1449	1348	12,9	5,0
Összesen	2324	2466	2439	6,1	4,9

Várható létszámváltozások gazdasági ág szerint

Ág kód	Gazdasági ág *	Jelenlegi létszám	3 hónap	12 hónap	Változás mértéke, %	
			múlva várható létszám		3 hónap	12 hónap
					múlva	
A	Mezőgazdaság, erdőgazdálkodás, halászat	345	345	345	0,0	0,0
B	Bányászat, kőfejtés	0	0	0		
C	Feldolgozóipar	0	1	35		
D	Villamosenergia-, gáz-, gőzellátás, légkondicionálás	0	0	0		
E	Vízellátás, szennyvíz gyűjtése, kezelése, hulladékgyűjtés, szennyezéscsökkentés	32	32	39	0,0	21,9
F	Építőipar	31	31	31	0,0	0,0
G	Kereskedelem, gépjárműjavítás	2	2	2	0,0	0,0
H	Szállítás, raktározás	0	0	0		
I	Szálláshely-szolgáltatás, vendéglátás	0	0	0		
J	Információ, kommunikáció	0	0	0		
K	Pénzügyi, biztosítási tevékenység	0	0	0		
L	Ingyenértékesítő tevékenység	0	0	0		
M	Szakmai, tudományos, műszaki tevékenység	0	0	0		
N	Adminisztratív és szolgáltatást támogató tevékenység	15	15	0	0,0	-100,0
O	Közigazgatás, védelem; kötelező társadalombiztosítás	1874	2010	1960	7,3	4,6
P	Oktatás	1	3	0	200,0	-100,0
Q	Humán-egészségügyi, szociális ellátás	21	24	23	14,3	9,5
R	Művészet, szórakoztatás, szabad idő	1	1	1	0,0	0,0
S	Egyéb szolgáltatás	2	2	3	0,0	50,0
A-S	Összesen	2324	2466	2439	6,1	4,9

TEÁOR '08 szerint

Várható létszám változások munkaerő-piaci körzet szerint

Kirendeltség	Jelenlegi létszám	3 hónap	12 hónap	Változás mértéke, %	
		múlva várható létszám		3 hónap	12 hónap
				múlva	
Kecskemét	25	25	26	0,0	4,0
Baja	1278	1446	1341	13,1	4,9
Kalocsa	157	157	182	0,0	15,9
Kiskőrös	1	1	1	0,0	0,0
Kiskunfélegyháza	111	86	101	-22,5	-9,0
Kiskunhalas	3	5	2	66,7	-33,3
Bácsalmás	389	370	418	-4,9	7,5
Kiskunmajsa	35	46	46	31,4	31,4
Kunszentmiklós	8	8	15	0,0	87,5
Tiszakécske	24	24	9	0,0	-62,5
Jánoshalma	293	298	298	1,7	1,7
Bács-Kiskun megye	2324	2466	2439	6,1	4,9

Adatforrás: NMF (Nemzeti Foglalkoztatási Szolgálat) Adattárház, a 2013. II. negyedéves munkaerő-gazdálkodási felmérés alapján.

**Közfoglalkoztatással együtt
Három hónap múlva várható létszámforgalom vállalati méret szerint**

Vállalat méret	A belépők		A kilépők	
	száma	megoszlása, %	száma	megoszlása, %
Microvállalkozás (<10 fő)	120	9,7	21	3,5
Kisvállalkozás (10<=&<50 fő)	250	20,2	108	18,2
Középvállalkozás (50<=&<250 fő)	447	36,1	315	53,0
Nagyvállalat (250 fő <=)	422	34,1	150	25,3
Összesen	1239	100,0	594	100,0

Három hónap múlva várható létszámforgalom gazdasági ág szerint

Ág kód	Gazdasági ág *	A belépők		A kilépők	
		száma	megoszlása, %	száma	megoszlása, %
A	Mezőgazdaság, erdőgazdálkodás, halászat	42	3,4	18	3,0
B	Bányászat, kőfejtés	0	0,0	0	0,0
C	Feldolgozóipar	510	41,2	262	44,1
D	Villamosenergia-, gáz-, gőzellátás, légkondicionálás	0	0,0	0	0,0
	vízellátás, szennyvíz gyűjtése, kezelése,	13		11	
E	hulladékgazdálkodás, szennyeződésmentesítés		1,0		1,9
F	Építőipar	76	6,1	7	1,2
G	Kereskedelem, gépjárműjavítás	67	5,4	31	5,2
H	Szállítás, raktározás	18	1,5	16	2,7
I	Szálláshely-szolgáltatás, vendéglátás	40	3,2	17	2,9
J	Információ, kommunikáció	1	0,1	0	0,0
K	Pénzügyi, biztosítási tevékenység	3	0,2	4	0,7
L	Ingatlanügyletek	6	0,5	0	0,0
M	Szakmai, tudományos, műszaki tevékenység	14	1,1	4	0,7
N	Adminisztratív és szolgáltatást támogató tevékenység	54	4,4	8	1,3
O	Közigazgatás, védelem; kötelező társadalombiztosítás	295	23,8	160	26,9
P	Oktatás	16	1,3	17	2,9
Q	Humán-egészségügyi, szociális ellátás	51	4,1	28	4,7
R	Művészet, szórakoztatás, szabad idő	2	0,2	0	0,0
S	Egyéb szolgáltatás	31	2,5	11	1,9
A-S	Összesen	1239	100,0	594	100,0

TEÁOR '08 szerint

Három hónap múlva várható létszámforgalom kirendeltségenként

Kirendeltség	A belépők		A kilépők	
	száma	megoszlása, %	száma	megoszlása, %
Kecskemét	113	9,1	86	14,5
Baja	459	37,0	99	16,7
Kalocsa	51	4,1	26	4,4
Kiskőrös	67	5,4	27	4,5
Kiskunfélegyháza	275	22,2	196	33,0
Kiskunhalas	67	5,4	19	3,2
Bácsalmás	90	7,3	63	10,6
Kiskunmajsa	66	5,3	7	1,2
Kunszentmiklós	14	1,1	55	9,3
Tiszaújváros	12	1,0	4	0,7
Jánoshalma	25	2,0	12	2,0
Bács-Kiskun megye	1239	100,0	594	100,0

Adatforrás: NMF (Nemzeti Foglalkoztatási Szolgálat) Adattárház,
a 2013. II. negyedéves munkaerő-gazdálkodási felmérés alapján.

Közfoglalkoztatás nélkül
Három hónap múlva várható létszámforgalom vállalati méret szerint

Vállalat méret	A belépők		A kilépők	
	száma	megoszlása, %	száma	megoszlása, %
Microvállalkozás (<10 fő)	119	12,7	21	4,9
Kisvállalkozás (10<=&<50 fő)	200	21,4	98	22,7
Középvállalkozás (50<=&<250 fő)	373	39,9	177	41,1
Nagyvállalat (250 fő <=)	242	25,9	135	31,3
Összesen	934	100,0	431	100,0

Három hónap múlva várható létszámforgalom gazdasági ág szerint

Ág kód	Gazdasági ág *	A belépők		A kilépők	
		száma	megoszlása, %	száma	megoszlása, %
A	Mezőgazdaság, erdőgazdálkodás, halászat	42	4,5	18	4,2
B	Bányászat, kőfejtés	0	0,0	0	0,0
C	Feldolgozóipar	509	54,5	262	60,8
D	Villamosenergia-, gáz-, gőzellátás, légkondicionálás	0	0,0	0	0,0
	Vízellátás, szennyvíz gyűjtése, kezelése,	12		10	
E	hulladékgazdálkodás, szennyeződésmentesítés		1,3		2,3
F	Építőipar	76	8,1	7	1,6
G	Kereskedelem, gépjárműjavítás	67	7,2	31	7,2
H	Szállítás, raktározás	18	1,9	16	3,7
I	Szálláshely-szolgáltatás, vendéglátás	40	4,3	17	3,9
J	Információ, kommunikáció	1	0,1	0	0,0
K	Pénzügyi, biztosítási tevékenység	3	0,3	4	0,9
L	Ingtatlanügyletek	6	0,6	0	0,0
M	Szakmai, tudományos, műszaki tevékenység	14	1,5	4	0,9
N	Adminisztratív és szolgáltatást támogató tevékenység	54	5,8	8	1,9
O	Közigazgatás, védelem; kötelező társadalombiztosítás	1	0,1	2	0,5
P	Oktatás	13	1,4	16	3,7
Q	Humán-egészségügyi, szociális ellátás	45	4,8	25	5,8
R	Művészet, szórakoztatás, szabad idő	2	0,2	0	0,0
S	Egyéb szolgáltatás	31	3,3	11	2,6
A-S	Összesen	934	100,0	431	100,0

TEÁOR '08 szerint

Három hónap múlva várható létszámforgalom kirendeltségenként

Kirendeltség	A belépők		A kilépők	
	száma	megoszlása, %	száma	megoszlása, %
Kecskemét	102	10,9	75	17,4
Baja	276	29,6	84	19,5
Kalocsa	51	5,5	26	6,0
Kiskőrös	67	7,2	27	6,3
Kiskunfélegyháza	232	24,8	128	29,7
Kiskunhalas	62	6,6	16	3,7
Bácsalmás	49	5,2	3	0,7
Kiskunmajsa	55	5,9	7	1,6
Kunszentmiklós	14	1,5	55	12,8
Tiszaújváros	12	1,3	4	0,9
Jánoshalma	14	1,5	6	1,4
Bács-Kiskun megye	934	100,0	431	100,0

Adatforrás: NMF (Nemzeti Foglalkoztatási Szolgálat) Adattárház,
a 2013. II. negyedéves munkaerő-gazdálkodási felmérés alapján.

Közfoglalkoztatás létszáma
Három hónap múlva várható létszámforgalom vállalati méret szerint

Vállalat méret	A belépők		A kilépők	
	száma	megoszlása, %	száma	megoszlása, %
Microvállalkozás (<10 fő)	1	0,3	0	0,0
Kisvállalkozás (10<=&<50 fő)	50	16,4	10	6,1
Középvállalkozás (50<=&<250 fő)	74	24,3	138	84,7
Nagyvállalat (250 fő <=)	180	59,0	15	9,2
Összesen	305	100,0	163	100,0

Három hónap múlva várható létszámforgalom gazdasági ág szerint

Ág kód	Gazdasági ág *	A belépők		A kilépők	
		száma	megoszlása, %	száma	megoszlása, %
A	Mezőgazdaság, erdőgazdálkodás, halászat	0	0,0	0	0,0
B	Bányászat, kőfejtés	0	0,0	0	0,0
C	Feldolgozóipar	1	0,3	0	0,0
D	Villamosenergia-, gáz-, gőzellátás, légkondicionálás	0	0,0	0	0,0
	vizeztetés, szennyvíz gyűjtése, kezelése,	1		1	
E	hulladékgazdálkodás, szennyeződésmentesítés		0,3		0,6
F	Építőipar	0	0,0	0	0,0
G	Kereskedelem, gépjárműjavítás	0	0,0	0	0,0
H	Szállítás, raktározás	0	0,0	0	0,0
I	Szálláshely-szolgáltatás, vendéglátás	0	0,0	0	0,0
J	Információ, kommunikáció	0	0,0	0	0,0
K	Pénzügyi, biztosítási tevékenység	0	0,0	0	0,0
L	Ingtatlanügyletek	0	0,0	0	0,0
M	Szakmai, tudományos, műszaki tevékenység	0	0,0	0	0,0
N	Adminisztratív és szolgáltatást támogató tevékenység	0	0,0	0	0,0
O	Közigazgatás, védelem; kötelező társadalombiztosítás	294	96,4	158	96,9
P	Oktatás	3	1,0	1	0,6
Q	Humán-egészségügyi, szociális ellátás	6	2,0	3	1,8
R	Művészet, szórakoztatás, szabad idő	0	0,0	0	0,0
S	Egyéb szolgáltatás	0	0,0	0	0,0
A-S	Összesen	305	100,0	163	100,0

TEÁOR '08 szerint

Három hónap múlva várható létszámforgalom kirendeltségenként

Kirendeltség	A belépők		A kilépők	
	száma	megoszlása, %	száma	megoszlása, %
Kecskemét	11	3,6	11	6,7
Baja	183	60,0	15	9,2
Kalocsa	0	0,0	0	0,0
Kiskörös	0	0,0	0	0,0
Kiskunfélegyháza	43	14,1	68	41,7
Kiskunhalas	5	1,6	3	1,8
Bácsalmás	41	13,4	60	36,8
Kiskunmajsa	11	3,6	0	0,0
Kunszentmiklós	0	0,0	0	0,0
Tiszakécske	0	0,0	0	0,0
Jánoshalma	11	3,6	6	3,7
Bács-Kiskun megye	305	100,0	163	100,0

Adatforrás: NMF (Nemzeti Foglalkoztatási Szolgálat) Adattárház,
a 2013. II. negyedéves munkaerő-gazdálkodási felmérés alapján.

A válaszadók száma, a 3 hónap múlva várható létszámváltozás szándéka szerint
gazdasági áganként

Gazdasági ág	Bács-Kiskun				db
	csökkenő	növekvő	változatlan	együtt	
Mezőgazdaság, erdőgazdálkodás, halászat	6	16	46	68	
Bányászat, kőfejtés	0	0	0	0	
Feldolgozóipar	19	45	158	222	
Villamosenergia-, gáz-, gőzellátás, légkondicionálás	0	0	1	1	
Vízellátás; szennyvíz gyűjtése, kezelése, hulladékgazdálkodás	2	3	9	14	
Építőipar	0	19	47	66	
Kereskedelem, gépjárműjavítás	8	27	120	155	
Szállítás, raktározás	2	4	15	21	
Szálláshely-szolgáltatás, vendéglátás	3	14	31	48	
Információ, kommunikáció	0	1	5	6	
Pénzügyi, biztosítási tevékenység	1	1	5	7	
Ingatlanügyletek	0	3	9	12	
Szakmai, tudományos, műszaki tevékenység	0	3	29	32	
Adminisztratív és szolgáltatást támogató tevékenység	0	3	9	12	
Közigazgatás, védelem; kötelező társadalombiztosítás	1	7	20	28	
Oktatás	2	5	13	20	
Humán-egészségügyi, szociális ellátás	2	8	7	17	
Művészet, szórakoztatás, szabad idő	0	1	9	10	
Egyéb szolgáltatás	2	4	22	28	
Összesen	48	164	555	767	

A válaszadók száma, a 12 hónap múlva várható létszámváltozás szándéka szerint
gazdasági áganként

Gazdasági ág	Bács-Kiskun				db
	csökkenő	növekvő	változatlan	együtt	
Mezőgazdaság, erdőgazdálkodás, halászat	7	15	46	68	
Bányászat, kőfejtés	0	0	0	0	
Feldolgozóipar	18	59	145	222	
Villamosenergia-, gáz-, gőzellátás, légkondicionálás	0	0	1	1	
Vízellátás; szennyvíz gyűjtése, kezelése, hulladékgazdálkodás	1	6	7	14	
Építőipar	0	20	46	66	
Kereskedelem, gépjárműjavítás	12	35	108	155	
Szállítás, raktározás	2	4	15	21	
Szálláshely-szolgáltatás, vendéglátás	6	13	29	48	
Információ, kommunikáció	0	2	4	6	
Pénzügyi, biztosítási tevékenység	1	1	5	7	
Ingatlanügyletek	1	3	8	12	
Szakmai, tudományos, műszaki tevékenység	0	5	27	32	
Adminisztratív és szolgáltatást támogató tevékenység	1	3	8	12	
Közigazgatás, védelem; kötelező társadalombiztosítás	2	10	16	28	
Oktatás	5	3	12	20	
Humán-egészségügyi, szociális ellátás	3	7	7	17	
Művészet, szórakoztatás, szabad idő	0	1	9	10	
Egyéb szolgáltatás	3	5	20	28	
Összesen	62	192	513	767	

TEÁOR '08 szerint

2013. II. negyedéves munkaerő-gazdálkodási felmérés alapján.

A válaszadók aránya, a 3 hónap múlva várható létszámváltozás szándéka szerint
gazdasági áganként

%

Gazdasági ág	Bács-Kiskun			
	csökkenő	növekvő	változatlan	együtt
Mezőgazdaság, erdőgazdálkodás, halászat	8,8	23,5	67,6	100,0
Bányászat, kőfejtés				
Feldolgozóipar	8,6	20,3	71,2	100,0
Villamosenergia-, gáz-, gőzellátás, légkondicionálás	0,0	0,0	100,0	100,0
Vízellátás; szennyvíz gyűjtése, kezelése, hulladékgazdálkodás	14,3	21,4	64,3	100,0
Építőipar	0,0	28,8	71,2	100,0
Kereskedelem, gépjárműjavítás	5,2	17,4	77,4	100,0
Szállítás, raktározás	9,5	19,0	71,4	100,0
Szálláshely-szolgáltatás, vendéglátás	6,3	29,2	64,6	100,0
Információ, kommunikáció	0,0	16,7	83,3	100,0
Pénzügyi, biztosítási tevékenység	14,3	14,3	71,4	100,0
Ingatlanügyletek	0,0	25,0	75,0	100,0
Szakmai, tudományos, műszaki tevékenység	0,0	9,4	90,6	100,0
Adminisztratív és szolgáltatást támogató tevékenység	0,0	25,0	75,0	100,0
Közigazgatás, védelem; kötelező társadalombiztosítás	3,6	25,0	71,4	100,0
Oktatás	10,0	25,0	65,0	100,0
Humán-egészségügyi, szociális ellátás	11,8	47,1	41,2	100,0
Művészet, szórakoztatás, szabad idő	0,0	10,0	90,0	100,0
Egyéb szolgáltatás	7,1	14,3	78,6	100,0
Összesen	6,3	21,4	72,4	100,0

A válaszadók aránya, a 12 hónap múlva várható létszámváltozás szándéka szerint
gazdasági áganként

%

Gazdasági ág	Bács-Kiskun			
	csökkenő	növekvő	változatlan	együtt
Mezőgazdaság, erdőgazdálkodás, halászat	10,3	22,1	67,6	100,0
Bányászat, kőfejtés				
Feldolgozóipar	8,1	26,6	65,3	100,0
Villamosenergia-, gáz-, gőzellátás, légkondicionálás	0,0	0,0	100,0	100,0
Vízellátás; szennyvíz gyűjtése, kezelése, hulladékgazdálkodás	7,1	42,9	50,0	100,0
Építőipar	0,0	30,3	69,7	100,0
Kereskedelem, gépjárműjavítás	7,7	22,6	69,7	100,0
Szállítás, raktározás	9,5	19,0	71,4	100,0
Szálláshely-szolgáltatás, vendéglátás	12,5	27,1	60,4	100,0
Információ, kommunikáció	0,0	33,3	66,7	100,0
Pénzügyi, biztosítási tevékenység	14,3	14,3	71,4	100,0
Ingatlanügyletek	8,3	25,0	66,7	100,0
Szakmai, tudományos, műszaki tevékenység	0,0	15,6	84,4	100,0
Adminisztratív és szolgáltatást támogató tevékenység	8,3	25,0	66,7	100,0
Közigazgatás, védelem; kötelező társadalombiztosítás	7,1	35,7	57,1	100,0
Oktatás	25,0	15,0	60,0	100,0
Humán-egészségügyi, szociális ellátás	17,6	41,2	41,2	100,0
Művészet, szórakoztatás, szabad idő	0,0	10,0	90,0	100,0
Egyéb szolgáltatás	10,7	17,9	71,4	100,0
Összesen	8,1	25,0	66,9	100,0

TEÁOR '08 szerint

2013. II. negyedéves munkaerő-gazdálkodási felmérés alapján.

2013. II. n. év

Közfoglalkoztatással együtt

Három hónap múlva várható létszámmozgások foglalkozásonként

Foglalkozások *	Bács-Kiskun		
	belépő fő	kilépő fő	Egyenleg
Egyszerű ipari foglalkozású	252	108	144
Egyéb, máshova nem sorolható egyszerű szolgáltatási és szállítási foglalkozású	163	82	81
Általános irodai adminisztrátor	14	36	-22
Kézi csomagoló	46	21	25
Intézményi takarító és kisegítő	19	18	1
Kubikos	182	16	166
Bolti eladó	32	15	17
Konyhai kisegítő	9	15	-6
Fémmegmunkáló, felületkezelő gép kezelője	4	13	-9
Szociális gondozó, szakgondozó	10	11	-1
Autóbuszvezető	12	10	2
Szabó, varró	9	9	0
Lakatos	11	8	3
Egyéb egyszerű építőipari foglalkozású	11	8	3
Rakodómunkás	7	8	-1
Egyéb szakképzett oktató, nevelő	0	8	-8
Pék, édesiparitermék-gyártó	8	7	1
Kőműves	23	6	17
Műanyagtermék-gyártó gép kezelője	14	6	8
Egyéb takarító és kisegítő	11	6	5
Forgácsoló	8	6	2
Épületasztalos	6	5	1
Járműtakarító	5	5	0
Könyvelő (analitikus)	4	5	-1
Minőségbiztosítási technikus	2	5	-3
Targoncavezető	17	4	13
Egyszerű mezőgazdasági foglalkozású	15	4	11
Épületvillamossági szerelő, villanszerelő	9	4	5
Pénzüntézeti ügyintéző	5	4	1
Élelmiszer-, italgyártó gép kezelője	3	4	-1
Kereskedelmi tevékenységet folytató egység vezetője	2	4	-2
Gyümölcs- és zöldségfeldolgozó, -tartósító	0	4	-4
Fém- és egyéb tartószerkezet-szerelő	0	4	-4
Egyéb, máshova nem sorolható szolgáltatási foglalkozású	12	3	9
Portás, telepőr, egyszerű őr	7	3	4
Hegesztő, lángvágó	5	3	2
Kereskedelmi tervező, szervező	4	3	1
Bútorasztalos	4	3	1
Ápoló, szakápoló	3	3	0
Gyorséttermi eladó	3	3	0
Bérelszámoló	2	3	-1
Szerszámkészítő	1	3	-2
Feldolgozóipari szakmai irányító, felügyelő	0	3	-3
Fa- és könnyűipari technikus	0	3	-3
Tehergépkocsi-vezető, kamionsofőr	15	2	13
Cipőgyártó gép kezelője és gyártósor mellett dolgozó	13	2	11

9. sz. melléklet (folytatás)

Foglalkozások	Bács-Kiskun		
	belépő fő	kilépő fő	Egyenleg
Segédápoló, műtősségéd	7	2	5
Szarvasmarha-, ló-, sertés-, juhtartó és -tenyésztő	4	2	2
Tervező-, modellező szabász	4	2	2
Ápoló (felsőfokú képzettséghez kapcsolódó)	3	2	1
Ügynök (a biztosítási ügynök kivételével)	3	2	1
Ács	3	2	1
Fafeldolgozó gép kezelője és gyártósor mellett dolgozó	3	2	1
Ruházati gép kezelője és gyártósor mellett dolgozó	3	2	1
Vízgazdálkodási gép kezelője	3	2	1
Szakorvos	2	2	0
Egyéb magasan képzett ügyintéző	2	2	0
Egészségügyi dokumentátor	2	2	0
Egyéb, máshova nem sorolható irodai, ügyviteli foglalkozású	2	2	0
Egyéb, máshova nem sorolható kereskedelmi foglalkozású	2	2	0
Vezető eladó	2	2	0
Pultos	2	2	0
Kőfaragó, műköves	2	2	0
Pénzügyi, statisztikai, biztosítási adminisztrátor	1	2	-1
Anyagmozgató	1	2	-1
Általános egészségügyi asszisztens	0	2	-2
Kozmetikus	0	2	-2
Mezőgazdasági, erdőgazdasági, növényvédő gép kezelője	22	1	21
Mezőgazdasági és ipari gép (motor) karbantartója, javítója	15	1	14
Gépészmérnök	13	1	12
Festő és mázoló	13	1	12
Pincér	9	1	8
Szakács	7	1	6
Burkoló	7	1	6
Szállodai recepció	4	1	3
Pultfeltöltő, árufeltöltő	4	1	3
Kereskedelmi ügyintéző	3	1	2
Általános orvos	2	1	1
Szociális segítő	2	1	1
Munka- és termelészervező	2	1	1
Személyi asszisztens	2	1	1
Menetjegyellenőr	2	1	1
Egyéb, máshova nem sorolható ipari és építőipari foglalkozású	2	1	1
Egyéb, máshova nem sorolható feldolgozóipari gép kezelője	2	1	1
Egyéb járművezető és kapcsolódó foglalkozású	2	1	1
Hivatalsegéd, kézbesítő	2	1	1
Humánpolitikai szervező	1	1	0
Egyéb, máshova nem sorolható mérnök	1	1	0
Környezetvédelmi technikus	1	1	0
Készlet- és anyagnyilvántartó	1	1	0
Cukrász	1	1	0
Gépjármű- és motorkarbantartó, -javító	1	1	0
Egyéb termék-összeszerelő	1	1	0
Hulladékosztályozó	1	1	0
Oktatási-nevelési tevékenységet folytató egység vezetője	0	1	-1
Építőipari tevékenységet folytató egység vezetője	0	1	-1

9. sz. melléklet (folytatás)

Foglalkozások	Bács-Kiskun		
	belépő fő	kilépő fő	Egyenleg
Ipari tevékenységet folytató egység vezetője	0	1	-1
Minőségbiztosítási mérnök	0	1	-1
Egyéb ügyintéző	0	1	-1
Oktatási asszisztens	0	1	-1
Marketing- és pr-ügyintéző	0	1	-1
Marketing- és reklámügyintéző	0	1	-1
Egyéb igazgatási és jogi asszisztens	0	1	-1
Anyaggazdálkodó, felvásárló	0	1	-1
Gépiró, szövegszerkesztő	0	1	-1
Üzemanyagtöltő állomás kezelője	0	1	-1
Épületgondnok	0	1	-1
Borász és egyéb szeszesital-gyártó, szikvízkészítő	0	1	-1
Húsfeldolgozó	0	1	-1
Egyéb építési, szerelési foglalkozású	0	1	-1
Elektromoshálózat-szerelő, -javító	0	1	-1
Fémfeldolgozó gép kezelője	0	1	-1
Raktárkezelő	0	1	-1
Park- és kertépítő, -gondozó	11	0	11
Egyéb folyamatirányító berendezés vezérlője	5	0	5
Egyéb műszaki foglalkozású	4	0	4
Egyéb, máshova nem sorolható üzleti jellegű szolgáltatás ügyintézője	4	0	4
Vezeték- és csőhálózat-szerelő (víz, gáz, fűtés)	4	0	4
Mg-i,erdészeti,halászati és vadászati tev.folyt.egys.vezető	3	0	3
Középfokú nevelési-oktatási intézményi szakoktató, gyakorlatvezető	3	0	3
Középiskolai tanár	3	0	3
Földmunkagép és hasonló könnyű- és nehézgép kezelője	3	0	3
Gyártósori összeszerelő	3	0	3
Élelmiszer-ipari mérnök	2	0	2
Építő- és építésztechnikus	2	0	2
Kölcsönző	2	0	2
Épület-, építménybádogos	2	0	2
Gépjármű- és motorszerelő, -javító	2	0	2
Mechanikaigép-karbantartó, -javító (műszerész)	2	0	2
Személygépkocsi-vezető	2	0	2
Daru, felvonó és hasonló anyagmozgató gép kezelője	2	0	2
Kézi mosó, vasaló	2	0	2
Szálláshely-szolgáltatási tev.-et folytató egység vezetője	1	0	1
Egészségügyi tevékenységet folytató egység vezetője	1	0	1
Gyógyszerész, szakgyógyszerész	1	0	1
Kulturális szervező	1	0	1
Grafikus és multimédia-tervező	1	0	1
Szociális munkás és tanácsadó	1	0	1
Konyhafőnök, séf	1	0	1
Élelmiszer-ipari technikus	1	0	1
Gépésztechnikus	1	0	1
Számviteli ügyintéző	1	0	1
Titkár(nő)	1	0	1
Humánpolitikai adminisztrátor	1	0	1
Bolti pénztáros, jegypénztáros	1	0	1
Vagyonőr, testőr	1	0	1

9. sz. melléklet (folytatás)

Foglalkozások	Bács-Kiskun		
	belépő fő	kilépő fő	Egyenleg
Tetőfedő	1	0	1
Villamos gépek és készülékek műszerésze, javítója	1	0	1
Famegmunkáló	1	0	1
Könyvkötő	1	0	1
Kazángépkezelő	1	0	1
Háztartási alkalmazott	1	0	1
Mérőóra-leolvasó és hasonló egyszerű foglalkozású	1	0	1
Szobalány	1	0	1
Bács-Kiskun megye összesen	1239	594	645

* FEOR 2008

15 fő feletti

Várható nagyobb létszámmozgások a következő 3 hónapban

Foglalkozások	Bács-Kiskun		
	belépő fő	kilépő fő	Egyenleg
Egyszerű ipari foglalkozású	252	108	144
Kubikos	182	16	166
Egyéb, máshova nem sorolható egyszerű szolgáltatási és szállítási foglalkozású	163	82	81
Kézi csomagoló	46	21	25
Bolti eladó	32	15	17
Kőműves	23	6	17
Mezőgazdasági, erdőgazdasági, növényvédő gép kezelője	22	1	21
Intézményi takarító és kiségitő	19	18	1
Targoncavezető	17	4	13
Általános irodai adminisztrátor	14	36	-22

FEOR 2008 bontás

2013. II. n. év

Közfoglalkoztatás nélkül

Három hónap múlva várható létszámmozgások foglalkozásonként

Foglalkozások *	Bács-Kiskun		
	belépő fő	kilépő fő	Egyenleg
Egyszerű ipari foglalkozású	252	84	168
Kézi csomagoló	46	21	25
Bolti eladó	32	15	17
Intézményi takarító és kisegítő	16	14	2
Fémmegmunkáló, felületkezelő gép kezelője	4	13	-9
Egyéb, máshova nem sorolható egyszerű szolgáltatási és szállítási foglalkozású	83	11	72
Szociális gondozó, szakgondozó	8	11	-3
Autóbuszvezető	12	10	2
Általános irodai adminisztrátor	14	9	5
Szabó, varró	9	9	0
Konyhai kisegítő	3	9	-6
Rakodómunkás	7	8	-1
Egyéb szakképzett oktató, nevelő	0	8	-8
Lakatos	10	7	3
Pék, édesiparitermék-gyártó	8	7	1
Kőműves	23	6	17
Műanyagtermék-gyártó gép kezelője	14	6	8
Forgácsoló	8	6	2
Egyéb takarító és kisegítő	6	6	0
Épületasztalos	5	5	0
Könyvelő (analitikus)	4	5	-1
Minőségbiztosítási technikus	2	5	-3
Targoncavezető	17	4	13
Egyszerű mezőgazdasági foglalkozású	11	4	7
Épületvillamossági szerelő, villanszerelő	9	4	5
Pénzüntézetű ügyintéző	5	4	1
Élelmiszer-, italgártó gép kezelője	3	4	-1
Kereskedelmi tevékenységet folytató egység vezetője	2	4	-2
Gyümölcs- és zöldségfeldolgozó, -tartósító	0	4	-4
Fém- és egyéb tartószerkezet-szerelő	0	4	-4
Egyéb, máshova nem sorolható szolgáltatási foglalkozású	12	3	9
Portás, telepőr, egyszerű őr	7	3	4
Hegesztő, lángvágó	5	3	2
Kereskedelmi tervező, szervező	4	3	1
Bútorasztalos	4	3	1
Ápoló, szakápoló	3	3	0
Gyorséttermi eladó	3	3	0
Bérelszámoló	2	3	-1
Szerszámkészítő	1	3	-2
Feldolgozóipari szakmai irányító, felügyelő	0	3	-3
Fa- és könnyűipari technikus	0	3	-3
Tehergépkocsi-vezető, kamionsofőr	15	2	13
Cipőgyártó gép kezelője és gyártósor mellett dolgozó	13	2	11
Egyéb egyszerű építőipari foglalkozású	11	2	9
Segédápoló, mütössegéd	7	2	5
Szarvasmarha-, ló-, sertés-, juhtartó és -tenyésztő	4	2	2

10. sz. melléklet (folytatás)

Foglalkozások	Bács-Kiskun		
	belépő fő	kilépő fő	Egyenleg
Tervező-, modellező szabász	4	2	2
Ápoló (felsőfokú képzettséghez kapcsolódó)	3	2	1
Ügynök (a biztosítási ügynök kivételével)	3	2	1
Fafeldolgozó gép kezelője és gyártósor mellett dolgozó	3	2	1
Ruházati gép kezelője és gyártósor mellett dolgozó	3	2	1
Vízgazdálkodási gép kezelője	3	2	1
Szakorvos	2	2	0
Egyéb magasan képzett ügyintéző	2	2	0
Egészségügyi dokumentátor	2	2	0
Egyéb, máshova nem sorolható kereskedelmi foglalkozású	2	2	0
Vezető eladó	2	2	0
Pultos	2	2	0
Kőfaragó, műköves	2	2	0
Pénzügyi, statisztikai, biztosítási adminisztrátor	1	2	-1
Anyagmozgató	1	2	-1
Általános egészségügyi asszisztens	0	2	-2
Kozmetikus	0	2	-2
Mezőgazdasági, erdőgazdasági, növényvédő gép kezelője	22	1	21
Mezőgazdasági és ipari gép (motor) karbantartója, javítója	15	1	14
Gépészmérnök	13	1	12
Festő és mázoló	12	1	11
Pincér	9	1	8
Szakács	7	1	6
Burkoló	6	1	5
Szállodai recepció	4	1	3
Pultfeltöltő, árufeltöltő	4	1	3
Kereskedelmi ügyintéző	3	1	2
Ács	3	1	2
Általános orvos	2	1	1
Szociális segítő	2	1	1
Munka- és termelészervező	2	1	1
Személyi asszisztens	2	1	1
Menetjegyllenőr	2	1	1
Egyéb, máshova nem sorolható ipari és építőipari foglalkozású	2	1	1
Egyéb, máshova nem sorolható feldolgozóipari gép kezelője	2	1	1
Hivatalsegéd, kézbesítő	2	1	1
Humánpolitikai szervező	1	1	0
Egyéb, máshova nem sorolható mérnök	1	1	0
Környezetvédelmi technikus	1	1	0
Készlet- és anyagnyilvántartó	1	1	0
Cukrász	1	1	0
Gépjármű- és motorkarbantartó, -javító	1	1	0
Egyéb járművezető és kapcsolódó foglalkozású	1	1	0
Egyéb termék-összeszerelő	1	1	0
Hulladékostályozó	1	1	0
Oktatási-nevelési tevékenységet folytató egység vezetője	0	1	-1
Építőipari tevékenységet folytató egység vezetője	0	1	-1
Ipari tevékenységet folytató egység vezetője	0	1	-1
Minőségbiztosítási mérnök	0	1	-1
Egyéb ügyintéző	0	1	-1

10. sz. melléklet (folytatás)

Foglalkozások	Bács-Kiskun		
	belépő fő	kilépő fő	Egyenleg
Oktatási asszisztens	0	1	-1
Marketing- és pr-ügyműintéző	0	1	-1
Marketing- és reklámügyműintéző	0	1	-1
Egyéb igazgatási és jogi asszisztens	0	1	-1
Anyaggazdálkodó, felvásárló	0	1	-1
Gépipró, szövegszerkesztő	0	1	-1
Üzemanyagtöltő állomás kezelője	0	1	-1
Épületgondnok	0	1	-1
Borász és egyéb szeszital-gyártó, szikvízkészítő	0	1	-1
Húsfeldolgozó	0	1	-1
Egyéb építési, szerelési foglalkozású	0	1	-1
Elektromoshálózat-szerelő, -javító	0	1	-1
Fémfeldolgozó gép kezelője	0	1	-1
Raktárkezelő	0	1	-1
Egyéb folyamatirányító berendezés vezérlője	5	0	5
Egyéb műszaki foglalkozású	4	0	4
Egyéb, máshova nem sorolható üzleti jellegű szolgáltatás ügyműintézője	4	0	4
Mg-i,erdészeti,halászati és vadászati tev.folyt.egys.vezető	3	0	3
Középfokú nevelési-oktatási intézményi szakoktató, gyakorlatvezető	3	0	3
Középiskolai tanár	3	0	3
Vezeték- és csőhálózat-szerelő (víz, gáz, fűtés)	3	0	3
Földmunkagép és hasonló könnyű- és nehézgép kezelője	3	0	3
Gyártósori összeszerelő	3	0	3
Élelmiszer-ipari mérnök	2	0	2
Építő- és építésztechnikus	2	0	2
Kölcsönző	2	0	2
Épület-, építménybádogos	2	0	2
Gépjármű- és motorszerelő, -javító	2	0	2
Mechanikaigép-karbantartó, -javító (műszerész)	2	0	2
Személygépkocsi-vezető	2	0	2
Daru, felvonó és hasonló anyagmozgató gép kezelője	2	0	2
Kézi mosó, vasaló	2	0	2

10. melléklet (folytatás)

Foglalkozások	Bács-Kiskun		
	belépő fő	kilépő fő	Egyenleg
Szálláshely-szolgáltatási tev.-et folytató egység vezetője	1	0	1
Egészségügyi tevékenységet folytató egység vezetője	1	0	1
Gyógyszerész, szakgyógyszerész	1	0	1
Kulturális szervező	1	0	1
Grafikus és multimédia-tervező	1	0	1
Szociális munkás és tanácsadó	1	0	1
Konyhafőnök, séf	1	0	1
Élelmiszer-ipari technikus	1	0	1
Gépésztechnikus	1	0	1
Számviteli ügyintéző	1	0	1
Titkár(nő)	1	0	1
Humánpolitikai adminisztrátor	1	0	1
Bolti pénztáros, jegypénztáros	1	0	1
Vagyonőr, testőr	1	0	1
Tetőfedő	1	0	1
Villamos gépek és készülékek műszerésze, javítója	1	0	1
Famegmunkáló	1	0	1
Könyvkötő	1	0	1
Kazángépkezelő	1	0	1
Kubikos	1	0	1
Háztartási alkalmazott	1	0	1
Mérőóra-leolvasó és hasonló egyszerű foglalkozású	1	0	1
Szobalány	1	0	1
Bács-Kiskun megye összesen	934	431	503

* FEOR 2008

15 fő feletti

Várható nagyobb létszámmozgások a következő 3 hónapban

Foglalkozások	Bács-Kiskun		
	belépő fő	kilépő fő	Egyenleg
Egyszerű ipari foglalkozású	252	84	168
Kézi csomagoló	46	21	25
Bolti eladó	32	15	17
Intézményi takarító és kisegítő	16	14	2
Egyéb, máshova nem sorolható egyszerű szolgáltatási és szállítási foglalkozású	83	11	72
Kőműves	23	6	17
Targoncavezető	17	4	13
Mezőgazdasági, erdőgazdasági, növényvédő gép kezelője	22	1	21

2013. II. n. év

Közfoglalkoztatás

Három hónap múlva várható létszámmozgások foglalkozásonként

Foglalkozások *	Bács-Kiskun		
	belépő fő	kilépő fő	Egyenleg
Szociális gondozó, szakgondozó	2	0	2
Általános irodai adminisztrátor	0	27	-27
Egyéb, máshova nem sorolható irodai, ügyviteli foglalkozású	2	2	0
Park- és kertépítő, -gondozó	11	0	11
Burkoló	1	0	1
Festő és mázó	1	0	1
Vezeték- és csőhálózat-szerelő (víz, gáz, fűtés)	1	0	1
Ács	0	1	-1
Épületasztalos	1	0	1
Lakatos	1	1	0
Egyéb járművezető és kapcsolódó foglalkozású	1	0	1
Egyéb egyszerű építőipari foglalkozású	0	6	-6
Kubikos	181	16	165
Egyszerű ipari foglalkozású	0	24	-24
Egyszerű mezőgazdasági foglalkozású	4	0	4
Egyéb, máshova nem sorolható egyszerű szolgáltatási és szállítási foglalkozású	80	71	9
Konyhai kisegítő	6	6	0
Egyéb takarító és kisegítő	5	0	5
Intézményi takarító és kisegítő	3	4	-1
Járműtakarító	5	5	0
Bács-Kiskun megye összesen	305	163	142

* FEOR 2008

Atipikus foglalkoztatási formákban biztosan alkalmazást jelző válaszok száma
2013. II. negyedéves felmérés

Válaszok	Részunkaidős foglalkoztatás				Munkaerő-kölcsönzés				Táv munka				Önfoglalkoztatás				Bedolgozó jogviszony				Megbízási szerződés				Alkalmi, vagy szezonális/egyszerűsített foglalkoztatás				Határozott idejű munkaszerződéssel való foglalkoztatás											
	biztosan alkalmazná	talán	biztosan nem alkalmazná	Nem választott	Összesen	biztosan alkalmazná	talán	biztosan nem alkalmazná	Nem választott	Összesen	biztosan alkalmazná	talán	biztosan nem alkalmazná	Nem választott	Összesen	biztosan alkalmazná	talán	biztosan nem alkalmazná	Nem választott	Összesen	biztosan alkalmazná	talán	biztosan nem alkalmazná	Nem választott	Összesen	biztosan alkalmazná	talán	biztosan nem alkalmazná	Nem választott	Összesen	biztosan alkalmazná	talán	biztosan nem alkalmazná	Nem választott	Összesen					
Kecskeméti Járási Hivatal Járási Munkaügyi Kirendeltsége	18	38	17	13	86	1	7	65	13	86	2	2	70	12	86	0	4	69	13	86	0	13	59	14	86	6	28	39	13	86	12	37	24	13	86	33	28	11	14	86
Bajai Járási Hivatal Járási Munkaügyi Kirendeltsége	17	29	7	55	108	0	9	38	61	108	0	0	47	61	108	0	2	44	62	108	0	1	46	61	108	4	27	17	60	108	13	19	16	60	108	21	22	9	56	108
Kalocsai Járási Hivatal Járási Munkaügyi Kirendeltsége	12	23	7	43	85	0	1	38	46	85	0	1	38	46	85	2	5	32	46	85	0	3	37	45	85	1	13	26	45	85	17	13	12	43	85	15	20	7	43	85
Kiskőrösi Járási Hivatal Járási Munkaügyi Kirendeltsége	7	25	17	31	80	0	3	43	34	80	0	1	45	34	80	2	1	42	35	80	0	1	45	34	80	2	12	31	35	80	10	27	22	21	80	9	21	17	33	80
Kiskunfélegyházi Járási Hivatal Járási Munkaügyi Kirendeltsége	8	22	11	26	67	0	5	35	27	67	1	2	37	27	67	1	1	38	27	67	2	2	36	27	67	2	12	26	27	67	9	15	20	23	67	10	19	12	26	67
Kiskunhalasi Járási Hivatal Járási Munkaügyi Kirendeltsége	8	21	3	30	62	0	2	25	35	62	0	1	24	37	62	0	1	24	37	62	0	1	24	37	62	4	11	12	35	62	6	17	7	32	62	11	14	4	33	62
Bácsalmási Járási Hivatal Járási Munkaügyi Kirendeltsége	16	12	12	10	50	0	1	37	12	50	0	1	37	12	50	1	2	35	12	50	0	3	35	12	50	2	8	28	12	50	10	14	19	7	50	10	17	13	10	50
Kiskunmajsa Járási Hivatal Járási Munkaügyi Kirendeltsége	8	11	6	34	59	0	1	25	33	59	0	0	26	33	59	0	0	26	33	59	0	0	26	33	59	2	6	18	33	59	9	13	5	32	59	11	12	4	32	59
Kunszentmiklósi Járási Hivatal Járási Munkaügyi Kirendeltsége	15	13	1	31	60	1	3	25	31	60	3	2	24	31	60	0	1	28	31	60	3	3	23	31	60	5	7	17	31	60	19	6	4	4	60	23	4	2	31	60
Tiszakécskei Járási Hivatal Járási Munkaügyi Kirendeltsége	6	3	1	48	58	1	1	8	48	58	0	1	9	48	58	0	1	9	48	58	0	1	9	48	58	2	5	4	47	58	5	34	3	16	58	7	17	1	33	58
Jánoshalmi Járási Hivatal Járási Munkaügyi Kirendeltsége	8	17	6	21	52	0	2	26	24	52	0	3	24	25	52	1	2	25	24	52	0	5	22	25	52	2	8	17	25	52	6	19	9	18	52	11	14	7	20	52
Bács-Kiskun megye	123	214	88	342	767	3	35	365	364	767	6	14	381	366	767	7	20	372	368	767	5	33	362	367	767	32	137	235	363	767	116	214	141	296	767	161	188	87	331	767

Atipikus foglalkoztatási formákban biztosan alkalmazást jelző válaszok megoszlása (%)
2013. II. negyedéves felmérés

Válaszok	Részunkaidős foglalkoztatás				Munkaerő-kölcsönzés				Táv munka				Önfoglalkoztatás				Bedolgozó jogviszony				Megbízási szerződés				Alkalmi, vagy szezonális/egyszerűsített foglalkoztatás				Határozott idejű munkaszerződéssel való foglalkoztatás											
	biztosan alkalmazná	talán	biztosan nem alkalmazná	Nem választott	Összesen	biztosan alkalmazná	talán	biztosan nem alkalmazná	Nem választott	Összesen	biztosan alkalmazná	talán	biztosan nem alkalmazná	Nem választott	Összesen	biztosan alkalmazná	talán	biztosan nem alkalmazná	Nem választott	Összesen	biztosan alkalmazná	talán	biztosan nem alkalmazná	Nem választott	Összesen	biztosan alkalmazná	talán	biztosan nem alkalmazná	Nem választott	Összesen	biztosan alkalmazná	talán	biztosan nem alkalmazná	Nem választott	Összesen					
Kecskeméti Járási Hivatal Járási Munkaügyi Kirendeltsége	20,9	44,2	19,8	15,1	100,0	1,2	8,1	75,6	15,1	100,0	2,3	2,3	81,4	14,0	100,0	0,0	4,7	80,2	15,1	100,0	0,0	15,1	68,6	16,3	100,0	7,0	32,6	45,3	15,1	100,0	14,0	43,0	27,9	15,1	100,0	38,4	32,6	12,8	16,3	100,0
Bajai Járási Hivatal Járási Munkaügyi Kirendeltsége	15,7	26,9	6,5	50,9	100,0	0,0	8,3	35,2	56,5	100,0	0,0	0,0	43,5	56,5	100,0	0,0	1,9	40,7	57,4	100,0	0,0	0,9	42,6	56,5	100,0	3,7	25,0	15,7	55,6	100,0	12,0	17,6	14,8	55,6	100,0	19,4	20,4	8,3	51,9	100,0
Kalocsai Járási Hivatal Járási Munkaügyi Kirendeltsége	14,1	27,1	8,2	50,6	100,0	0,0	1,2	44,7	54,1	100,0	0,0	1,2	44,7	54,1	100,0	2,4	5,9	37,6	54,1	100,0	0,0	3,5	43,5	52,9	100,0	1,2	15,3	30,6	52,9	100,0	20,0	15,3	14,1	50,6	100,0	17,6	23,5	8,2	50,6	100,0
Kiskőrösi Járási Hivatal Járási Munkaügyi Kirendeltsége	8,8	31,3	21,3	38,8	100,0	0,0	3,8	53,8	42,5	100,0	0,0	1,3	56,3	42,5	100,0	2,5	1,3	52,5	43,8	100,0	0,0	1,3	56,3	42,5	100,0	2,5	15,0	38,8	43,8	100,0	12,5	33,8	27,5	26,3	100,0	11,3	26,3	21,3	41,3	100,0
Kiskunfélegyházi Járási Hivatal Járási Munkaügyi Kirendeltsége	11,9	32,8	16,4	38,8	100,0	0,0	7,5	52,2	40,3	100,0	1,5	3,0	55,2	40,3	100,0	1,5	1,5	56,7	40,3	100,0	3,0	3,0	53,7	40,3	100,0	3,0	17,9	38,8	40,3	100,0	13,4	22,4	29,9	34,3	100,0	14,9	28,4	17,9	38,8	100,0
Kiskunhalasi Járási Hivatal Járási Munkaügyi Kirendeltsége	12,9	33,9	4,8	48,4	100,0	0,0	3,2	40,3	56,5	100,0	0,0	1,6	38,7	59,7	100,0	0,0	1,6	38,7	59,7	100,0	0,0	1,6	38,7	59,7	100,0	6,5	17,7	19,4	56,5	100,0	9,7	27,4	11,3	51,6	100,0	17,7	22,6	6,5	53,2	100,0
Bácsalmási Járási Hivatal Járási Munkaügyi Kirendeltsége	32,0	24,0	24,0	20,0	100,0	0,0	2,0	74,0	24,0	100,0	0,0	2,0	74,0	24,0	100,0	2,0	4,0	70,0	24,0	100,0	0,0	6,0	70,0	24,0	100,0	4,0	16,0	56,0	24,0	100,0	20,0	28,0	38,0	14,0	100,0	20,0	34,0	26,0	20,0	100,0
Kunszentmiklósi Járási Hivatal Járási Munkaügyi Kirendeltsége	13,6	18,6	10,2	57,6	100,0	0,0	1,7	42,4	55,9	100,0	0,0	0,0	44,1	55,9	100,0	0,0	0,0	44,1	55,9	100,0	0,0	0,0	44,1	55,9	100,0	3,4	10,2	30,5	55,9	100,0	15,3	22,0	8,5	54,2	100,0	18,6	20,3	6,8	54,2	100,0
Tiszakécskei Járási Hivatal Járási Munkaügyi Kirendeltsége	25,0	21,7	1,7	51,7	100,0	1,7	5,0	41,7	51,7	100,0	5,0	3,3	40,0	51,7	100,0	0,0	1,7	46,7	51,7	100,0	5,0	5,0	38,3	51,7	100,0	8,3	11,7	28,3	51,7	100,0	31,7	10,0	6,7	51,7	100,0	38,3	6,7	3,3	51,7	100,0
Jánoshalmi Járási Hivatal Járási Munkaügyi Kirendeltsége	10,3	5,2	1,7	82,8	100,0	1,7	1,7	13,8	82,8	100,0	0,0	1,7	15,5	82,8	100,0	0,0	1,7	15,5	82,8	100,0	0,0	1,7	15,5	82,8	100,0	3,4	8,6	6,9	81,0	100,0	8,6	58,6	5,2	27,6	100,0	12,1	29,3	1,7	56,9	100,0
Bács-Kiskun megye	16,0	27,9	11,5	44,6	100,0	0,4	4,6	47,6	47,5	100,0	0,8	1,8	49,7	47,7	100,0	0,9	2,6	48,5	48,0	100,0	0,7	4,3	47,2	47,8	100,0	4,2	17,9	30,6	47,3	100,0	15,1	27,9	18,4	38,6	100,0	21,0	24,5	11,3	43,2	100,0