



BÁCS-KISKUN MEGYEI KORMÁNYHIVATAL  
Munkaügyi Központja



**NEGYEDÉVES MUNKAERŐ-  
GAZDÁLKODÁSI**

**FELMÉRÉS EREDMÉNYE  
BÁCS-KISKUN MEGYÉBEN**

2013. első  
negyedévben

Kecskemét, 2013. február

*Készült*

A BÁCS-KISKUN MEGYEI KORMÁNYHIVATAL  
MUNKAÜGYI KÖZPONTJÁBAN

KOLLÁR PÉTER  
igazgató

Elemző: Brandicsné Urbán Anikó

# Tartalomjegyzék

<b>Bevezető.....</b>	<b>4</b>
<b>1. A munkaerő-piaci helyzet bemutatása .....</b>	<b>4</b>
a) A felmérésben résztvevő foglalkoztatók jellemzői .....	5
b) A következő három hónap várható trendje .....	7
c) Túlkinálatti foglalkozások.....	10
d) Keresett foglalkozások .....	10
e) Az egy év múlva várható trendek.....	11
f) Közfoglalkoztatás.....	12
g) Munkáltatók véleménye pályakezdek alkalmazásáról.....	14
<b>2. Megyei állás kínálat bemutatása .....</b>	<b>15</b>
a) Az összes állás kínálat a vonatkozó negyedévben .....	15
b) Az állás kínálatok összetétele.....	15
<b>3. Egyéb események, rendezvények, a megye munkáltatói kapcsolatai az elmúlt és várható negyedévben.....</b>	<b>15</b>
a) Szakmai napok, munkáltatói fórumok .....	15
b) Csoportos leépítés .....	16
<b>Mellékletek.....</b>	<b>17</b>

## Bevezető

A munkáltatók körében végzett munkaerő-gazdálkodási internetes felmérés 2005 közepétől negyedéves gyakorisággal történik. Bács-Kiskun megyében a munkaügyi szervezet kirendeltségei közel három ezer munkáltatóval tartanak rendszeres kapcsolatot. A munkatársak 2013. január hónapban – a 11 munkaerő-piaci körzetben – több mint kilencszáz munkáltatót kerestek meg, a felméréskor 751 cég válaszolt. Az idén valamivel több szervezet bevonására került sor, az együttműködő munkáltatók száma mégis 2,5%-kal kevesebb, mint egy évvel ezelőtt, ugyan az előző negyedév óta 10-zel több.

A munkáltatók legtöbbször Baja (13%-a), Kalocsa (12,4%-a), Kecskemét (11,2%-a) és Kiskőrös (10,8%-a) munkaerő-piaci körzetéhez tartozik. A foglalkoztatott létszámuk alapján a válaszadók legtöbbször a bajai, a kiskunfélegyházi, a kecskeméti és a kalocsai (20,2; 16,3; 13,9 és 11,7%-a) térség munkáltatója volt.

### 1. A munkaerő-piaci helyzet bemutatása

A megye **lakónépessége** 2012. január 1-jén 522 ezer fő<sup>1</sup> volt, 0,5 százalékkal kevesebb az egy évvel korábrinál. Az index rosszabb az országos átlagénál (0,2 százalékponttal). Bács-Kiskun megye munkavállaló korú népessége<sup>2</sup> 2012. év elején 351 ezer fő, 1,3 százalékkal kevesebb, mint egy évvel ezelőtt. A megye teljes és munkavállaló korú népessége 5,2 és 5,3%-a az országosnak.

Gazdasági aktivitási adatok, IV. negyedévben \*

Megnevezés	Bács-Kiskun megye			Országosan		
	2011.	2012.	változás, %, %-pont	2011.	2012.	változás, %, %-pont
gazdaságilag aktívák száma	217,2	221,7	2,1	4309,6	4376,8	1,6
gazdaságilag inaktívák száma	184,1	176,2	-4,3	3361,1	3270,6	-2,7
munkanélküliek száma (ILO)	22,2	20,5	-7,7	459,0	468,3	2,0
foglalkoztatottak száma	195,0	201,3	3,2	3850,6	3908,5	1,5
alkalmazásban állók száma	107,1	109,1	1,9	2691,6	2674,4	-0,6
nyilvántartott álláskeresőik száma **	32,1	31,1	-3,0	582,9	542,8	-6,9
aktivitási arány	54,1	55,7	1,6	56,2	57,2	1,0
foglalkoztatási arány	48,6	50,6	2,0	50,2	51,1	0,9
munkanélküliségi ráta	10,2	9,2	-1,0	10,7	10,7	0,0

\* KSH Munkaerő-felmérés.Stadat

\*\* Nemzeti Munkaügyi Hivatalnál nyilvántartott álláskeresőik, 2012. IV. negyedéves átlag (legutolsó adat)

A KSH lakossági megkérdezésen alapuló negyedévenkénti **munkaerő-felmérése** alapján 2012. IV. negyedévben Bács-Kiskun megyében a foglalkoztatottak száma 201,3 ezer fő, 3,2 százalékkal több, mint előző év azonos időszakában. A gazdaságilag aktívaké 221,7 ezer fő, ez utóbbiaknál 2,1%-os az

<sup>1</sup> KSH Stadat táblák

<sup>2</sup> Nemzeti Munkaügyi Hivatal

emelkedés mértéke. Az aktivitási arány a megyében 2012. negyedik negyedévében 55,7%-os volt, szemben a 2011. azonos negyedévi 54,1%-kal. 2012. negyedik negyedévében a megyei munkanélküliek száma 20,5 ezer fő<sup>3</sup> volt, 1,7 ezer fővel kevesebb az előző év hasonló időszakánál. A KSH munkaerő-felmérése alapján számított munkanélküliségi ráta Bács-Kiskun megyében 2012. IV. negyedévben 9,2% volt, 1 százalékponttal alacsonyabb, mint 2011. év azonos negyedévében. A foglalkoztatási arány (50,6%) egy év alatti 2 százalékpontos emelkedésével közel azonos az országos átlaggal. A megye 15-74 éves népessége egy év alatt 0,8%-kal apadt, a munkavállaló korú népesség 1,3%-kal lett kevesebb. Országosan a 15-74 éves népesség fogyása 0,3%-os, a munkavállaló korúaké 1,2%-os.

A teljes és a munkavállaló korú népességnek, a gazdaságilag aktívaknak, a gazdaságilag inaktívaknak, a foglalkoztatottaknak, a nyilvántartott álláskeresőknek az országos létszámadatokhoz képest öt százalékot meghaladó aránya található Bács-Kiskun megyében, az alkalmazásban állóknak alig több mint négy százaléka talál munkahelyet a megyén belül.

Bács-Kiskun megyében 2013 januárjában előző hónaphoz képest és egy év távlatában is növekedett a nyilvántartott álláskeresők száma. A zárónapon 36835 fő nyilvántartott álláskereső szerepelt a regiszterben, az egy hónappal korábbi állapothoz képest 3331 fővel (9,9%-kal), az egy évvel ezelőtti helyzethez viszonyítva pedig 198 fővel (0,5%-kal) több.

A megye valamennyi munkaerő-piaci körzetében nőtt a munka nélkül lévők száma a múlt hónaphoz képest (4,8-23,9% közötti mértékben). Az előző év azonos időszakához viszonyítva hat kirendeltségen emelkedés (0,3-8,1% közötti), ötben pedig mérséklődés (0,9-5,7% közötti) tapasztalható.

#### a) A felmérésben résztvevő foglalkoztatók jellemzői

Vállalat méret	A mintában szereplő cégek		A foglalkoztatottak	
	száma	megoszlása, %	száma	megoszlása, %
Microvállalkozás (<10 fő)	276	36,8	1318	4,5
Kisvállalkozás (10=&<50 fő)	340	45,3	7966	27,3
Középvállalkozás (50=&<250 fő)	119	15,8	12475	42,7
Nagyvállalat (250 fő <=)	16	2,1	7438	25,5
<b>Összesen</b>	<b>751</b>	<b>100,0</b>	<b>29197</b>	<b>100,0</b>

Bács-Kiskun megyében a negyedéves munkaerő-gazdálkodási felmérésben részt vett munkáltatók jelenlegi statisztikai létszáma – a megkérdezett cégeknél alkalmazásban álló közfoglalkoztatottak létszámával együtt – 29197 fő, ez a gazdaságilag aktív népesség 13,2%-a, a megyében alkalmazásban állók 26,8%-a.

<sup>3</sup> ILO kritérium szerint. KSH Munkaerő-felmérés.

Míg a felmérésben résztvevő munkáltatók többnyire kis- (45,3%) és mikrovállalkozás (36,8%), az általuk foglalkoztatott létszám megoszlása részben fordított arányú, a többség (42,7%-a) közép-, 27,3%-a kis- és 25,5%-a nagyvállalatnál dolgozik. A mintában szereplő mikrovállalkozások állományába a felmérésben résztvevő munkavállalói létszámnak 4,5 százaléka tartozik.

**A negyedéves munkaerő-gazdálkodási felmérésben résztvevő szervezetek száma, megoszlása**

Ág kód	Gazdasági ág *	Mikro		Kis		Közép		Nagy		Összesen	
		száma	%	száma	%	száma	%	száma	%	száma	%
A	Mezőgazdaság, erdőgazdálkodás, halászat	19	6,9	35	10,3	12	10,1	1	6,3	67	8,9
B	Bányászat, kőfejtés	0	0,0	0	0,0	0	0,0	0	0,0	0	0,0
C	Feldolgozóipar	42	15,2	108	31,8	51	42,9	9	56,3	210	28,0
D	Villamosenergia-, gáz-, gőzellátás, légkondicionálás Vízellátás, szennyvíz gyűjtése, kezelése,	1	0,4	1	0,3	0	0,0	0	0,0	2	0,3
E	hulladékgazdálkodás, szennyeződésmosás	3	1,1	8	2,4	5	4,2	0	0,0	16	2,1
F	Építőipar	30	10,9	29	8,5	4	3,4	0	0,0	63	8,4
G	Kereskedelem, gépjárműjavítás	76	27,5	56	16,5	19	16,0	1	6,3	152	20,2
H	Szállítás, raktározás	8	2,9	12	3,5	0	0,0	1	6,3	21	2,8
I	Szálláshely-szolgáltatás, vendéglátás	23	8,3	26	7,6	1	0,8	0	0,0	50	6,7
J	Információ, kommunikáció	4	1,4	0	0,0	0	0,0	0	0,0	4	0,5
K	Pénzügyi, biztosítási tevékenység	3	1,1	3	0,9	1	0,8	0	0,0	7	0,9
L	Ingtatlanügyletek	3	1,1	6	1,8	3	2,5	0	0,0	12	1,6
M	Szakmai, tudományos, műszaki tevékenység	23	8,3	9	2,6	1	0,8	1	6,3	34	4,5
N	Adminisztratív és szolgáltatást támogató tevékenység	3	1,1	9	2,6	0	0,0	0	0,0	12	1,6
O	Közigazgatás, védelem; kötelező társadalombiztosítás	2	0,7	15	4,4	11	9,2	1	6,3	29	3,9
P	Oktatás	7	2,5	6	1,8	4	3,4	1	6,3	18	2,4
Q	Humán-egészségügyi, szociális ellátás	1	0,4	9	2,6	4	3,4	1	6,3	15	2,0
R	Művészet, szórakoztatás, szabad idő	9	3,3	2	0,6	1	0,8	0	0,0	12	1,6
S	Egyéb szolgáltatás	19	6,9	6	1,8	2	1,7	0	0,0	27	3,6
A-S	<b>Összesen</b>	<b>276</b>	<b>100,0</b>	<b>340</b>	<b>100,0</b>	<b>119</b>	<b>100,0</b>	<b>16</b>	<b>100,0</b>	<b>751</b>	<b>100,0</b>

\* TEAOR '08

A negyedéves felmérésben a munkaadók többségének működési területe a feldolgozóipar (közel háromtizede), a kereskedelem, gépjárműjavítás (egyötöde), a mezőgazdaság (8,9%-a), és az építőipar (8,4%-a). A nagy- és középvállalatok aránya a feldolgozóiparban (56,3, illetve 42,9%) domináns, a mikrovállalkozások legtöbbször a kereskedelem, gépjárműjavítás ágban (27,5%) működik, de 15,2%-uk a feldolgozóiparhoz, 10,9%-uk az építőiparhoz tartozik. A válaszadó kisvállalkozások 10,3%-a tevékenykedik a mezőgazdaság, erdőgazdálkodás iparágban.

A Bács-Kiskun megyében alkalmazásban állók többsége (közel egyharmada) a feldolgozóiparban, egynolcada a kereskedelem, gépjárműjavítás, valamint egyaránt egytized feletti része az oktatás, illetve a humán-egészségügyi, szociális ellátás gazdasági ágakban dolgozik.<sup>4</sup>

A 2013. I. negyedéves felmérésben résztvevők többsége is részben hasonló területeken foglalkoztatott, azonban lényegesen nagyobb hányaduk munkahelye található a feldolgozóiparban (47,1%), a kereskedelem, gépjárműjavításban dolgozók részaránya pedig (13,2%) szinte azonos a megyei alkalmazottak ugyanezen gazdasági ágára jellemző arányával. A negyedéves felmérés munkáltatóinál alkalmazásban állók további többsége (közfoglalkoztatással együtt) a mezőgazdaság, erdőgazdálkodás ágban áll munkaviszonyban (8,5%-a), valamint 6%-a a közigazgatás intézményeinél dolgozik.

<sup>4</sup> A KSH 2012. I-III. negyedéves adatai alapján, legutolsó adat.

Az alkalmazásban állók száma, megoszlása gazdasági áganként

Ág kód	Gazdasági ág	Bács-Kiskun megyében alkalmazásban állók a/		A NMF-ben szereplő szervezeteknél foglalkoztattak b/		Mintavételi arány %
		száma	megoszlása,%	száma	megoszlása,%	
A	Mezőgazdaság, erdőgazdálkodás, halászat	6623	6,1	2468	8,5	37,3
B	Bányászat, kőfejtés	70	0,1	0	0,0	0,0
C	Feldolgozóipar	34309	31,5	13753	47,1	40,1
D	Villamosenergia-, gáz-, gőzellátás, légkondicionálás	187	0,2	20	0,1	10,7
E	Vízellátás, szennyvíz gyűjtése, kezelése, hulladékgyűjtés, szennykezelés, szennykezelés	1892	1,7	710	2,4	37,5
F	Építőipar	5345	4,9	1140	3,9	21,3
G	Kereskedelem, gépjárműjavítás	13196	12,1	3861	13,2	29,3
H	Szállítás, raktározás	4200	3,9	622	2,1	14,8
I	Szálláshely-szolgáltatás, vendéglátás	2919	2,7	689	2,4	23,6
J	Információ, kommunikáció	625	0,6	11	0,0	1,8
K	Pénzügyi, biztosítási tevékenység	930	0,9	185	0,6	19,9
L	Ingatlanügyletek	773	0,7	359	1,2	46,4
M	Szakmai, tudományos, műszaki tevékenység	1412	1,3	595	2,0	42,1
N	Adminisztratív és szolgáltatást támogató tevékenység	2041	1,9	216	0,7	10,6
O	Közigazgatás, védelem; kötelező társadalombiztosítás	9501	8,7	1766	6,0	18,6
P	Oktatás	11147	10,2	871	3,0	7,8
Q	Humán-egészségügyi, szociális ellátás	11956	11,0	1242	4,3	10,4
R	Művészet, szórakoztatás, szabad idő	1186	1,1	274	0,9	23,1
S	Egyéb szolgáltatás	659	0,6	415	1,4	63,0
A-S	<b>Összesen</b>	<b>108 971</b>	<b>100,0</b>	<b>29197</b>	<b>100,0</b>	<b>26,8</b>

\* TEÁOR '08

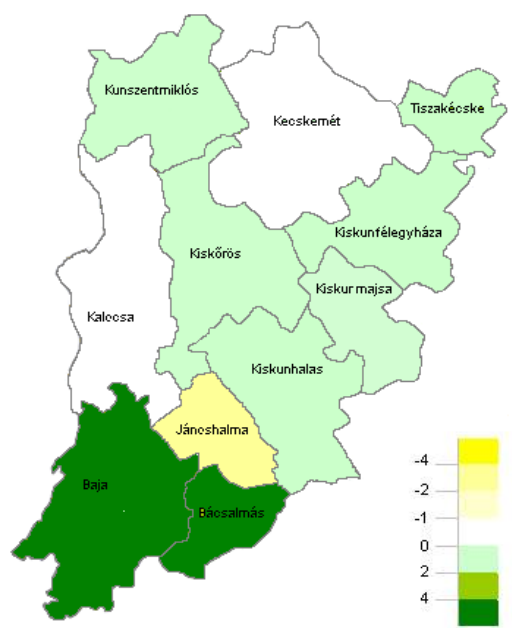
a/ KSH 2012. I-III. n.év, gazdasági ágas bontásban, legutolsó adat.

b/ NFSZ (Nemzeti Foglalkoztatási Szolgálat) 2013. januári felmérés

### b) A következő három hónap várható trendje

A negyedéves munkaerő-gazdálkodási felmérésben a válaszoló Bács-Kiskun megyei munkáltatóknál alkalmazásban állók aktuális létszáma 29197 fő, amely december végétől számított három hónap múlva előre láthatólag 3%-kal lesz több, a várható létszám nagyságát 30075 főre becsülik.<sup>5</sup> A megkérdezett munkáltatói kör három kirendeltségi körzet kivételével valamennyi térségben **létszámemelést tervez** az elkövetkező három hónapban. (Az elmúlt negyedév során a felmérésben résztvevő cégek nagyobb részét inkább munkaerő-leadás jellemezte.) A tervezett **létszámcsökkentést** Kecskemét, Kalocsa és Jánoshalma munkaerő-piaci körzetében **jelezték**.

A megkérdezett munkáltatók várakozásai nyomán a foglalkoztatás a megye körzeteinek többségében javulónak, háromban romlónak tekinthető, a változások mértéke az



<sup>5</sup> Az elemzés adatai a felmérésben résztvevő munkáltatóknál alkalmazott közfoglalkoztatottak létszámát is tartalmazzák.

1. sz. mellékletben látható. A következő három hónapban legnagyobb mértékű létszámnövelést tervező kirendeltségi körzetek, Baja és Bácsalmás 11,8 és 12,8%-os mértékű változással számolnak.

Megyei szinten a **közfoglalkoztatás létszáma nélkül kisebb, 0,1%-os** növekedés **várható** három hónap múlva, és négy kirendeltség, a kecskeméti, a kalocsai, a bácsalmási és a jánoshalmi létszámcsökkenést prognosztizál (2. sz. melléklet).

Az elkövetkező három hónapban a gazdálkodó szervezetek 2559 fő belépő létszámra számítanak, eközben megválnak munkáltatójától 1681 fő, **össességében 878-cal dolgoznak majd többen, mint a felmérés alkalmával** (4. sz. melléklet).

A következő 3 hónap elteltével a választ adó munkáltatók közel egyhatoda **növelni**, egynolcada **csökkenteni** kívánja jelenlegi dolgozóinak számát, többségüké (közel háromnegyede) azonban **változatlan marad** (8. sz. melléklet).

A következő három hónapban **újonnan munkába** álló dolgozók<sup>6</sup> **többsége** kubikos (801 fő) és egyéb, máshova nem sorolható egyszerű szolgáltatás jellegű munkát végez (501 fő). De nagyobb létszámban kezdik el munkájukat az egyszerű mezőgazdasági foglalkozásúak (155 fő), egyéb takarító és kisegítők (129 fő), egyéb, máshova nem sorolható ipari és építőipari foglalkozásúak (84 fő), egyéb növénytermesztési foglalkozásúak (57 fő), általános irodai adminisztrátorok (51 fő) és egyszerű ipari foglalkozásúak (51 fő)<sup>7</sup> is, akik a tervezett beáramlók 31,3; 19,6; 6,1; 5; 3,3; 2,2; 2 és 2%-át teszik ki.

A **kilépők többségének** összetétele részben hasonló: egyéb, máshova nem sorolható egyszerű szolgáltatást végző (23,6%: 397 fő), egyszerű erdészeti, vadászati és halászati foglalkozású (18%: 302 fő), egyszerű ipari foglalkozású (7%: 117 fő), egyszerű mezőgazdasági foglalkozású (6,8%: 114 fő), szemétygyűjtő, utcaseprő (2,7%: 45 fő), egyéb egyszerű építőipari foglalkozású (2%: 33 fő) (9. sz. melléklet).

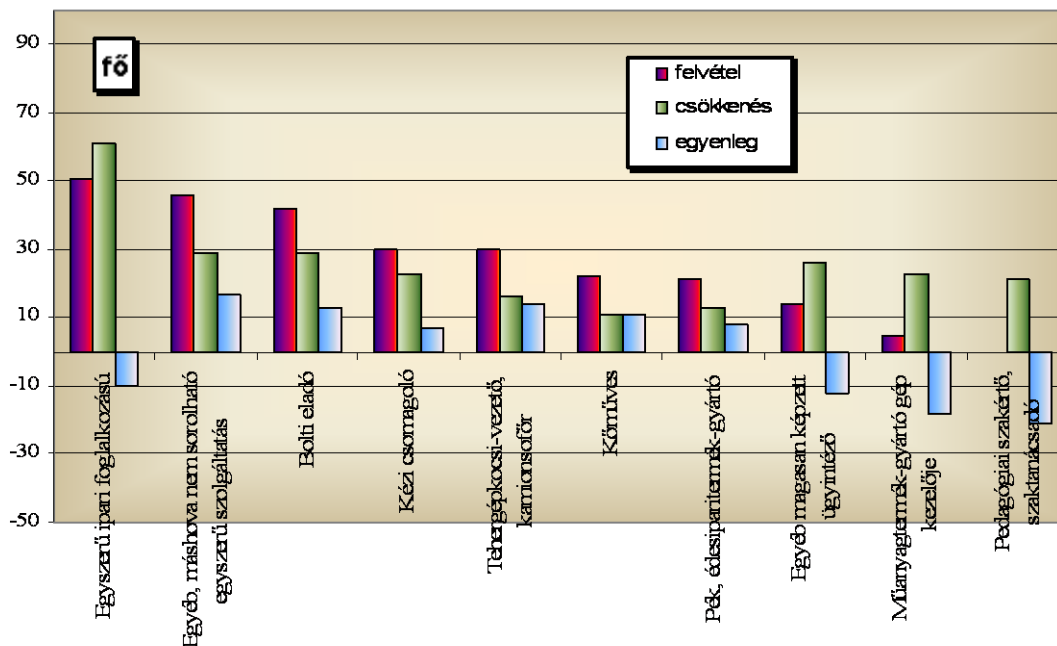
---

<sup>6</sup> Közfoglalkoztatás létszámával együtt

<sup>7</sup> FEOR '08 szerinti bontás: Foglalkozások Egységes Osztályozási Rendszere a KSH elnökének 7/2010. (IV. 23.) közleménye, 2011. január 1-től hatályos.



**Három hónap múlva várható jellemző be-, kilépő létszám és azok különbözetei Bács-Kiskun megyében, közfoglalkoztatás nélkül**



Amennyiben a közfoglalkoztatás létszámát nem vesszük figyelembe, **a versenyszféra főbb belépései** az elkövetkező 3 hónapban a következő: egyszerű ipari foglalkozású (51 fő), egyéb, máshova nem sorolható egyszerű szolgáltatást végző (46 fő), bolti eladó (42 fő), kézi csomagoló (30 fő), tehergépkocsi-vezető, kamionsofőr (30 fő), kőműves (22 fő). Ezek a létszámok az összes belépők 8; 7,2; 6,6; 4,7; 4,7; 3,5 százalékát jelentik.

Ugyanakkor megszűnik a munkaviszonya 61 fő egyszerű ipari foglalkozású dolgozónak, 29 fő egyéb, máshova nem sorolható egyszerű szolgáltatást végzőnek, 29 fő bolti eladónak, 26 fő egyéb magasan képzett ügyintézőnek, 23 fő műanyagtermék-gyártó gép kezelőjének, 23 fő kézi csomagolónak, 21 fő pedagógiai szakértő, szaktanácsadónak és 20 fő egyéb ügyintézőnek. Ők az e körből kilépő létszám 10; 4,8; 4,8; 4,3; 3,8; 3,8; 3,4; 3,3 százalékát képezik (10. sz. melléklet).

A következő három hónapban **létszámfelvétel elsősorban** a közfoglalkoztatás dominanciájával összhangban a közigazgatásban (a belépő létszám 67,8%-a) jelenik meg. További 10,7%-át a feldolgozóipar és 4,6%-át az építőipar területére veszik fel. A munkáltatók **létszám leadást** részben **azonos területekről** jeleztek. Többnyire a közigazgatásból (41,4%), a mezőgazdaságból (23,3%) és a feldolgozóiparból (13,8%) távoznak. (A közigazgatás ág intenzív létszámforgalmát a mintában szereplő önkormányzatok létszámába beletartozó közfoglalkoztatás okozza.) (4. sz. melléklet)

A közfoglalkoztatás létszáma nélkül is hasonló összetételű gazdasági ágas sorrend alakult ki, de így a létszám felvételek és leadások tekintetében legmagasabb aránya a feldolgozóiparnak van. Ezen felül még nagymértékű a közigazgatás és az építőipar létszámforgalma is (5. sz. melléklet).

A vállalati méretet tekintve a létszámforgalom nagyobb hányada mind a belépés, mind a kilépés esetében a közép- és kisvállalkozásokat érinti. A három hónap múlva esedékes létszámfelvételek kétötöde és a leadások 42,7%-a a középvállalatoknál várható. Nagyobb létszámnövelők még a kisvállalatok, a belépők több mint egyharmada ilyen kategóriájú munkaadónál kezd el dolgozni, míg a kilépők aránya 32,7%. A mikrovállalkozások és a nagyvállalatok létszámmozgása lényegesen kisebb, és előbbiek esetében a felvételek száma és aránya meghaladja a létszámcsökkentését.

#### **c) Túlkinálatti foglalkozások**

A túlkinálatti foglalkozások **az ellentétes létszámmozgások** – azonos foglalkozáson belüli – **negatív egyenlegeként jelenik** meg, vagyis amelyekre a következő három hónap múlva **már nem lesz szüksége a jelenlegi munkaadóknak, de más munkáltatók sem terveznek felvételt** a felmérés körében (a **leépített létszám** – összesen 587 fő – százalékában). Ezek főleg egyszerű erdészeti, vadászati és halászati foglalkozásúak (282 fő: 48%), egyszerű ipari foglalkozásúak (66 fő: 11,2%), pedagógiai szakértő, szaktanácsadók (21 fő: 3,6%), műanyagtermék-gyártó gép kezelői (18 fő: 3,1%), erdészeti foglalkozásúak (17 fő: 2,9%), egyéb ügyintézők (17 fő: 2,9%), szemétygyűjtő, utcaseprők (16 fő: 2,7%). Közfoglalkoztatás nélkül a pedagógiai szakértő, szaktanácsadók vannak túlsúlyban (21 fő: 10%), de az első hat közé tartozik még a műanyagtermék-gyártó gép kezelője (18 fő: 8,5%), az egyéb ügyintéző (17 fő: 8,1%), a textilipari gép kezelője és gyártósor mellett dolgozó (13 fő: 6,2%), az egyéb magasan képzett ügyintéző (12 fő: 5,7%) és a baromfitartó és -tenyésztő munkakör is (12 fő: 5,7%).

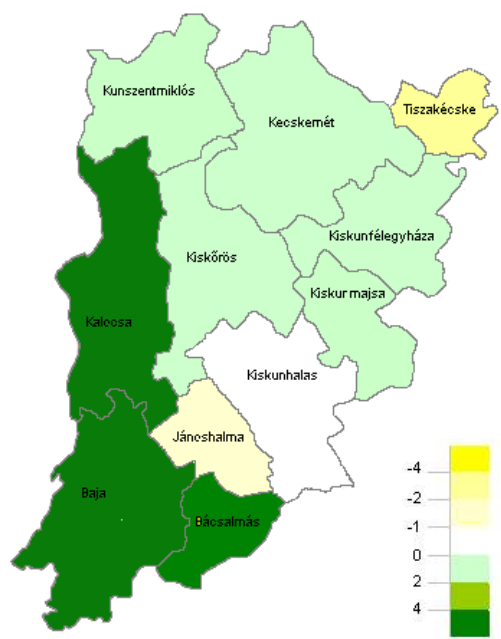
#### **d) Keresett foglalkozások**

Az elkövetkező három hónapban a létszámmozgások foglalkozásonkénti pozitív egyenlege közfoglalkoztatással együtt 1465 fős. Ez alapján a következő még be nem töltött foglalkozásokra jelentettek **létszámbővítést** a munkaadók: elsősorban kubikosok (800 fő: 54,6%), egyéb takarító és kisegítők (118 fő: 8,1%), egyéb, máshova nem sorolható egyszerű szolgáltatást végzők (104 fő: 7,1%), egyéb, máshova nem sorolható ipari és építőipari foglalkozásúak (80 fő: 5,5%), egyszerű mezőgazdasági foglalkozásúak (41 fő: 2,8%), egyéb növénytermesztési foglalkozásúak (31 fő: 2,1%), általános irodai adminisztrátorok (23 fő: 1,6%) és humánpolitikai adminisztrátorok (22 fő: 1,5%). Közfoglalkoztatás nélkül az egyéb, máshova nem sorolható egyszerű szolgáltatást végzők (17 fő), lakatosok (15 fő), tehergépkocsi-vezető, kamionsofőrök (14 fő), bolti eladók (13 fő), kőművesek (11 fő) keresettek, de 7-8 fős létszámbővítés várható még pék, édesipari termékgyártó, kézi csomagoló, fémmegmunkáló, felületkezelő gép kezelője, mechanikai gép-karbantartó, -javító állásokban is.

e) *Az egy év múlva várható trendek*

A **jelenlegihez képest** az egy év múlva várható trend a három hónap múlva várhatótnál nagyobb **létszámnövelést** mutat. Megyei szinten a megkérdezett munkáltatóknál a jelenleginél 7,9%-kal dolgoznak majd többen, az általuk prognosztizált létszám 31504 fő lesz. **Közfoglalkoztatás nélkül** valamivel kisebb (5,5%-os) **emelés várható**.

Az egyes **munkaerő-piaci térségek éves munkáltatói létszám tervei lényeges eltérést mutatnak**, melyet a közfoglalkoztatás keretében alkalmazott létszámváltozás jelentősen befolyásol. A körzetek közül nyolcban számítanak létszámemelkedésre, a legmagasabbat (41,7%-ost) Kalocsa kirendeltségi körzet gazdálkodói jelezték (közfoglalkoztatás nélkül még ennél is nagyobb mértékű emelkedést, 44,5%-ost várnak). Legkevésbé emelkedik a foglalkoztatás Kiskunfélegyháza vonzás körzetének munkáltatóinál, ahol egy év múlva a jelenleginél 0,4 százalékkal dolgoznak majd többen, mind közfoglalkoztatással, mind anélkül. Létszámcsökkenés három körzetben várható 0,3-3,4% közötti mértékben, a szélsőértékeket a kiskunhalasi és a tiszakécskei munkáltatók jelezték (1. sz. melléklet).



A munkaadók várható létszámváltozási pozíciója szempontjából **egy év múlva valamelyest kedvezőbb helyzetre számítanak**, mint a következő három hónapban. Tizenkét hónap múlva – az elkövetkező három hónap várakozásaihoz viszonyítva – 2,5%-ponttal emelkedik a növekvő létszámmal működő vállalkozások aránya, ugyanakkor 0,1%-ponttal nő a létszámcsökkentőké is, stagnálásra pedig 2,7%-ponttal kevesebben rendezkednek be (8. sz. melléklet).

**Össességében** a következő **három hónapban** a megkérdezési körben valamennyi **vállalati mérethez** tartozó munkáltató létszámemelést tervez. Legnagyobb mértékű (9,1%-os) létszámnövekedés a nagyvállalatoknál várható. **Közfoglalkoztatás nélkül** ennél valamivel enyhébbek a változások, a mikro- és kisvállalkozásoknál **kisebb mértékű létszámnövelést** eredményeznek a folyamatok, a középvállalatok stagnálást, a nagyvállalatok pedig minimális, 0,1%-os létszámcsökkentést jeleztek.

**Egy év múlva** már bizakodóbbak a cégek, valamennyi vállalat típusnál várhatóan bővíteni fogják dolgozóik számát, mind közfoglalkoztatással, mind anélkül. A legnagyobb mértékű (egy tizedet meghaladó) felvételt a középvállalatok tervezik.

**Gazdasági áganként a rövid idejű** várakozások tíz területen: közigazgatás (1038 fős), vízellátás, hulladékgazdálkodás, (72 fős), építőipar (50 fős), feldolgozóipar (41 fős), kereskedelem, gépjárműjavítás (20 fős), valamint minimális létszámban az egyéb szolgáltatás, szálláshelyszolgáltatás, vendéglátás, művészet, szórakoztatás, szabad idő, szállítás, raktározás valamint szakmai, tudományos, műszaki tevékenység ágban hoznak létszámnövekedést. A munkáltatók a többi gazdasági ágban létszámfogyást prognosztizáltak. A közfoglalkoztatás figyelembe vétele nélkül a két legnagyobb létszámfelvevő ág kivételével ugyanez a sorrend. A nagyszámú közfoglalkoztatottat alkalmazó közigazgatás és mezőgazdaság, erdőgazdálkodás ágakban közfoglalkoztatás nélkül kisebb mértékű létszámcsökkenés, közfoglalkoztatással viszont a közigazgatásban nagyarányú létszámemelés várható.

A **hosszabb idejű** – egy éves – **előrejelzés** alapján létszámcsökkenés várható hat gazdasági ágban, kilencben pedig növekedés. Főleg a mezőgazdaság, erdőgazdálkodás területén (325 fős) és az oktatásban (57 fős) lesz a létszámfogyás. Létszámemelkedés leginkább a feldolgozóiparban (1624 fős), a közigazgatás intézményeinél (998 fős) és a kereskedelem, gépjárműjavítás (93 fős) vállalkozásainál várható (1. sz. melléklet). Közfoglalkoztatás nélkül a közigazgatás kivételével hasonlóak a várakozások.

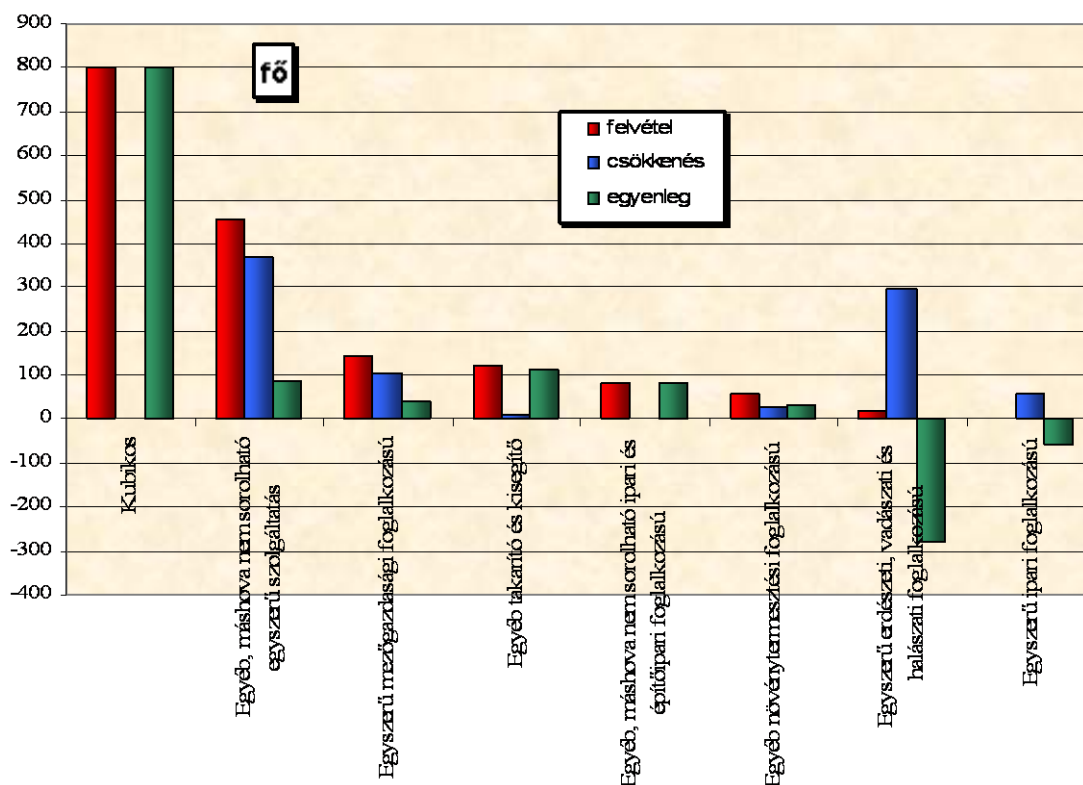
#### **f) Közfoglalkoztatás**

A jelen munkaerő-gazdálkodási felmérés alkalmával is **sor került a közfoglalkoztatásról információt kérni**, vagyis a megkérdezett munkáltatók alkalmazottai közül hányan dolgoznak közfoglalkoztatás keretében, valamint a következő 3 ill. 12 hónap múlva várhatóan hány főt kívánnak ily módon alkalmazni. A munkaerő-gazdálkodási felmérés keretében mód van a közszféra megkérdezésére is.

Az első negyedévre szóló munkaerő-gazdálkodási felmérésben résztvevő Bács-Kiskun megyei munkáltatóknál a 2013. január végi 29197 fős **statisztikai létszámon belül 1112 fő közfoglalkoztatás keretében dolgozik, mely a teljes létszám 3,8 százaléka**. Többségük, 45,5%-uk középvállalati, 32,2%-uk nagyvállalati, 21,9%-uk kisvállalati kategóriába tartozó munkáltatónál kapott munkalehetőséget. A mikrovállalatok részaránya 0,4%.

A munkáltatók gazdasági ágas hovatartozása alapján a közfoglalkoztatottak többnyire (55,8%) a közigazgatás ág intézményeinél kapott munkát. Ezen felül még a mezőgazdaságban (29,8%), a művészet, szórakoztatás, szabad idő ágban (9,5%), valamint az építőipar területén (2,8%) dolgoznak nagyobb számban. A közfoglalkoztatásban dolgozók többsége (32,2%-a) területileg a bajai munkaerő-piaci körzethez tartozik, 17,3%-a a bácsalmási, 15,3%-a a kalocsai, 15,2%-a a jánoshalmi és egytizede a kecskeméti körzetben található (3. sz. melléklet).

Három hónappólva várható jellemző be-, kilépő létszám és azok különbözetei Bács-Kiskun megyében, a közfoglalkoztatásra vonatkozóan



A felmérés munkáltatóinál 3 hónap múlva várhatóan 76,6%-kal dolgoznak többen közfoglalkoztatás keretében, egy éves viszonylatban pedig 69,5%-os növekedést prognosztizálnak. Ennek oka, hogy az idei közfoglalkoztatási programok ebben a negyedévben indultak el.

Három hónap múlva a nagyméretű szervezeteknél 688 fővel, a kisvállalati nagyságú intézményeknél 101 fővel, a közép vállalatoknál 44 fővel növekszik a létszám. A mikrovállalatoknál pedig mindössze 19 fővel emelkedik a közfoglalkoztatottak száma.

A legtöbben három hónap múlva is a közigazgatás intézményeinél dolgozhatnak majd közfoglalkoztatás keretében (a várható létszám 87,9%-a), mely 1107 fővel lesz több a felméréskorinál. A mezőgazdaság, erdőgazdálkodás ágban azonban 94,3%-kal (312 fővel) csökken a közfoglalkoztatottak száma (3. sz. melléklet).

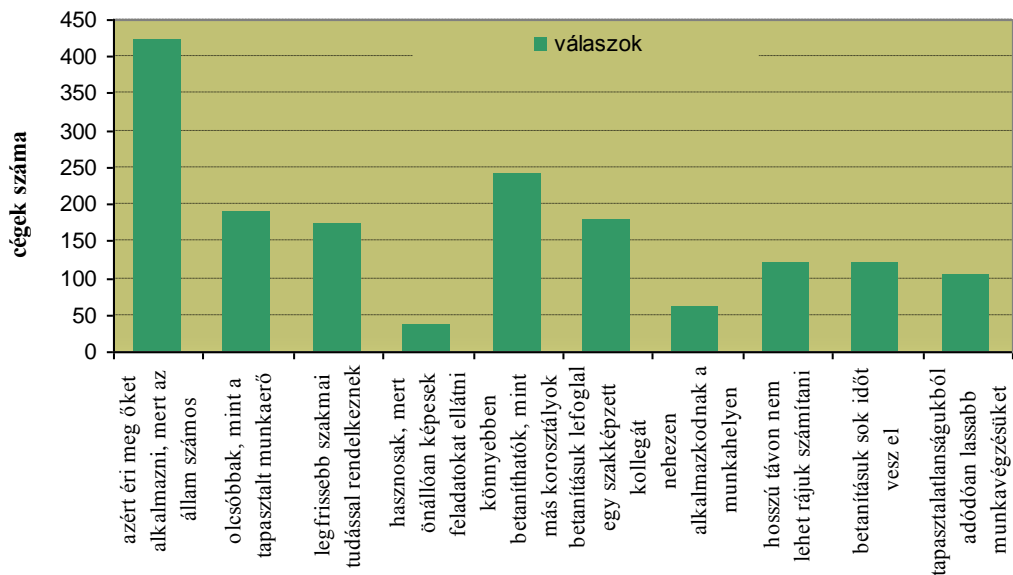
Egy év múlva az e felmérés keretében résztvevő munkaadóknál – a jelenleginél – 69,5%-kal dolgozhatnak majd többen közfoglalkoztatás keretében. Legjobban akkor is a nagyvállalatok tervezik emelni a közfoglalkoztatás révén alkalmazottak számát (642 fővel). A kisvállalatok 121 fős növeledést prognosztizálnak, a többi létszám-kategóriába tartozó vállalat felvétele pedig minimális.

A közigazgatásban 1068 fős, a feldolgozóiparban 30 fős létszámnövekedés várható 12 hónap múlva. Az előző negyedévben 1 évre előre minimális létszámnöveledést prognosztizáló mezőgazdaság ágban azonban előre láthatólag 325 fős létszámcsökkentést hajtanak végre.

**g) Munkáltatók véleménye pályakezdeők alkalmazásáról**

Az egy évvel korábbi felméréshez hasonlóan a jelen felmérés keretében is ismertté vált, hogy a közreműködő munkáltatók miként vélekednek a pályakezdeők alkalmazásáról. A felmérésben résztvevő vállalkozások többségi véleménye alapján (tíz adható válasz lehetőség közül egyidejűleg több is megjelölhető volt) megéri pályakezdeket alkalmazni, mert az állam számos támogatást nyújt utánuk (56,3%), könnyebben betaníthatók, mint más korosztály (32,2%), és olcsóbbak, mint a tapasztalt munkaerő (25,2%). További 23,8%-uk szerint betanításuk lefoglal egy tapasztalt kollégát, betanításuk időigényes (16,1%), hosszú távon nem lehet rájuk számítani (16%), ugyanakkor a legfrissebb tudással rendelkeznek (22,9%). A cégek 13,8%-a tapasztalatlanoknak és lassúnak véli a pályakezdeket, amit nem ellensúlyoz alacsonyabb bérük, 4,7%-a viszont hasznosnak, önállónak ítélte meg őket. A vállalkozások 8,1 százalékának válasza alapján nehezen alkalmazkodnak a munkahelyen. Az egy évvel korábbi felméréshez képest emelkedett azok aránya, akik szerint a pályakezdeők könnyebben betaníthatók, mint más korosztály, akik az állami támogatások miatt alkalmaznák őket, illetve akik szerint betanításuk lefoglal egy tapasztalt kollégát. Csökkent viszont azoké, akik szerint hasznosak, mert képesek az önálló munkavégzésre, illetve akik úgy gondolják, nehezen alkalmazkodnak a munkahelyen.

**Pályakezdeőkkel kapcsolatos vélemények**

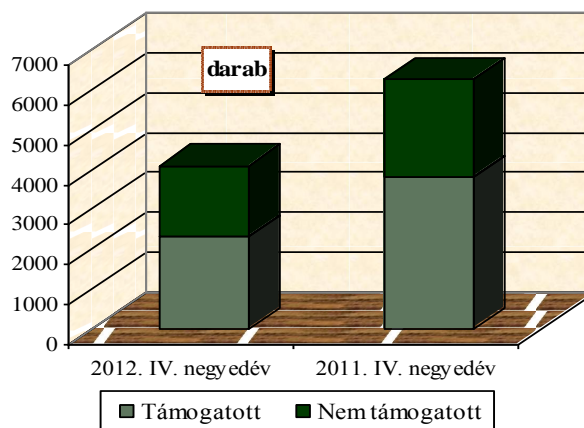


## 2. Megyei állás kínálat bemutatása

### a) Az összes állás kínálat a vonatkozó negyedévben

2012. negyedik negyedéve folyamán a munkáltatók összesen **4090 új munkalehetőséget jelentettek** be a megyében, 34,6%-kal kevesebbet, mint 2011. azonos időszakában. Ezt befolyásolta, hogy 2011-ben lényegesen több volt a rövididejű közfoglalkoztatáshoz tartozó bejelentés, az idén helyette a hosszúidejű közfoglalkoztatásra van mód.

A munkáltatók által bejelentett munkaerőigény összetétele Bács-Kiskun megyében



### b) Az állás kínálatok összetétele

A negyedik negyedévben bejelentett állásokból 2302 (56,3%) volt támogatott, a fennmaradó 1788 álláshely (43,7%) pedig támogatás nélküli volt. A 2011. azonos időszakához viszonyítva emelkedett a nem támogatott állások aránya (4,4%-ponttal). A munkaerőigények 50,8%-a határozott idejű időtartamra szól, a munkavégzés időtartamát tekintve pedig az állások 76,7%-a teljes munkaidős, a többi részmunkaidős foglalkoztatásra vonatkozik. Egy év alatt jelentősen, 10,5%-ponttal nőtt a teljes munkaidős, és 2,8%-ponttal a határozatlan idejű munkaviszonyra szóló állásbejelentések aránya.

2012. negyedik negyedév folyamán a munkáltatók által felajánlott állások 37,8%-a a közszférából, egyötöde a feldolgozóiparból, 8,7%-a a kereskedelem, gépjárműjavítás gazdasági ágból érkezett. Míg előző év azonos negyedévében a munkaerőigények többsége, 34,7%-a a közigazgatás intézményeiben, 11,2%-a a feldolgozóiparban és 8,5%-a a kereskedelem, javítás iparágban kínált munkahelyet.

2012. negyedik negyedévében a hó végi üres álláshelyek átlagos száma **867 darab** volt, míg 2011. azonos negyedévében átlagosan 1231 darab. Ennek alapján **100 regisztrált állás keresőre együttesen 2012. X-XII. hónapban átlagosan 2,8 álláslehetőség jutott**, ugyanez a mutató 2011. azonos időszakában 4 volt.

## 3. Egyéb események, rendezvények, a megye munkáltatói kapcsolatai az elmúlt és várható negyedévben

### a) Szakmai napok, munkáltatói fórumok

Bács-Kiskun megye valamennyi kirendeltségén 2013. I. negyedévben „Térségfejlesztés foglalkoztatással 2013” elnevezésű programsorozat zajlik, melynek célja, hogy a munkáltatók a 2013.

évi foglalkoztatási célokkal kapcsolatos információkhoz jussanak, illetve a munkahely-teremtő pályázattal megismerkedjenek.

A már megtartott fórumok időpontjai pedig az alábbiak:

A Kecskeméti Kirendeltség és Szolgáltató Központ 2013. február 27-én a Bács-Kiskun Megyei Kormányhivatal épületében munkáltatói fórumot szervezett, melyről pozitív visszajelzések érkeztek a résztvevők részéről.

2013. február 25-én Baján a Bácskai Kultúrpalotában tartottak munkáltatói fórumot a térség munkáltatóinak a 2013. évi támogatási és pályázati lehetőségekről.

Szintén munkáltatói fórumot szerveztek Kalocsán, 2013. február 18-án az aktuális támogatásokról. A rendezvényen 41 foglalkoztató képviselője jelent meg.

A Bácsalmási Kirendeltség pedig az I. negyedév folyamán, márciusban a munkahely-teremtő beruházási támogatásról, valamint a szociális hozzájárulási adóból érvényesíthető új adókedvezményekről és a többi aktív támogatási eszközről, lehetőségről tervez munkáltatói fórumot szervezni.

## **b) Csoportos leépítés**

A munkáltatók 2013. első negyedév folyamán csoportos létszámleépítés keretében összesen **22 főt** jelentettek be, szemben az előző év azonos negyedévi 412 fős bejelentéssel. A Bács-Kiskun megyében leépített dolgozók az országos összesítés 0,4 százalékát teszik ki az első negyedévben, egy évvel korábban 1,9%-a volt.



**Mellékletek**

1.sz. melléklet

**Közfoglalkoztatással együtt**

**Várható létszámváltozások vállalati méret szerint**

Vállalat méret	Jelenlegi létszám	3 hónap	12 hónap	Változás mértéke, %	
		múlva várható létszám	múlva	3 hónap	12 hónap
				múlva	
Microvállalkozás (<10 fő)	1318	1353	1350	2,7	2,4
Kisvállalkozás (10<=&<50 fő)	7966	8086	8148	1,5	2,3
Középvállalkozás (50<=&<250 fő)	12475	12518	13848	0,3	11,0
Nagyvállalat (250 fő <=)	7438	8118	8158	9,1	9,7
<b>Összesen</b>	<b>29197</b>	<b>30075</b>	<b>31504</b>	<b>3,0</b>	<b>7,9</b>

**Várható létszámváltozások gazdasági ág szerint**

Ág kód	Gazdasági ág *	Jelenlegi létszám	3 hónap	12 hónap	Változás mértéke, %	
			múlva várható létszám	múlva	3 hónap	12 hónap
					múlva	
A	Mezőgazdaság, erdőgazdálkodás, halászat	2468	2144	2143	-13,1	-13,2
B	Bányászat, kőfejtés	0	0	0		
C	Feldolgozóipar	13753	13794	15377	0,3	11,8
D	Villamosenergia-, gáz-, gőzellátás, légkondicionálás	20	20	20	0,0	0,0
E	Vízellátás, szennyvíz gyűjtése, kezelése, hulladékgazdálkodás, szennyeződésmntesítés	710	782	717	10,1	1,0
F	Építőipar	1140	1190	1158	4,4	1,6
G	Kereskedelem, gépjárműjavítás	3861	3881	3918	0,5	1,5
H	Szállítás, raktározás	622	624	621	0,3	-0,2
I	Szálláshely-szolgáltatás, vendéglátás	689	693	686	0,6	-0,4
J	Információ, kommunikáció	11	11	11	0,0	0,0
K	Pénzügyi, biztosítási tevékenység	185	185	185	0,0	0,0
L	Ingatlanügyletek	359	358	361	-0,3	0,6
M	Szakmai, tudományos, műszaki tevékenység	595	596	601	0,2	1,0
N	Adminisztratív és szolgáltatást támogató tevékenység	216	208	205	-3,7	-5,1
O	Közigazgatás, védelem; kötelező társadalombiztosítás	1766	2804	2764	58,8	56,5
P	Oktatás	871	868	814	-0,3	-6,5
Q	Humán-egészségügyi, szociális ellátás	1242	1220	1230	-1,8	-1,0
R	Művészet, szórakoztatás, szabad idő	274	277	275	1,1	0,4
S	Egyéb szolgáltatás	415	420	418	1,2	0,7
<b>A-S</b>	<b>Összesen</b>	<b>29197</b>	<b>30075</b>	<b>31504</b>	<b>3,0</b>	<b>7,9</b>

TEÁOR '08 szerint

**Várható létszám változások munkaerő-piaci körzet szerint**

Kirendeltség	Jelenlegi létszám	3 hónap	12 hónap	Változás mértéke, %	
		múlva várható létszám	múlva	3 hónap	12 hónap
				múlva	
Kecskemét	4025	4008	4085	-0,4	1,5
Baja	6028	6738	6743	11,8	11,9
Kalocsa	3462	3427	4905	-1,0	41,7
Kiskőrös	2619	2650	2638	1,2	0,7
Kiskunfélegyháza	4591	4642	4608	1,1	0,4
Kiskunhalas	1638	1654	1633	1,0	-0,3
Bácsalmás	974	1099	1078	12,8	10,7
Kiskunmajsa	1475	1488	1498	0,9	1,6
Kunszentmiklós	1524	1535	1532	0,7	0,5
Tiszakécske	1376	1386	1329	0,7	-3,4
Jánoshalma	1485	1448	1455	-2,5	-2,0
<b>Bács-Kiskun megye</b>	<b>29197</b>	<b>30075</b>	<b>31504</b>	<b>3,0</b>	<b>7,9</b>

Adatforrás: NMF (Nemzeti Foglalkoztatási Szolgálat ) Adattárház, a 2013. I. negyedéves munkaerő-gazdálkodási felmérés alapján.

Közfoglalkoztatás nélkül

Várható létszámváltozások vállalati méret szerint

Vállalat méret	Jelenlegi létszám	3 hónap	12 hónap	Változás mértéke, %	
		múlva várható létszám	múlva	3 hónap	12 hónap
				múlva	
Microvállalkozás (<10 fő)	1314	1330	1340	1,2	2,0
Kisvállalkozás (10<=&<50 fő)	7722	7741	7783	0,2	0,8
Középvállalkozás (50<=&<250 fő)	11969	11968	13338	0,0	11,4
Nagyvállalat (250 fő <=)	7080	7072	7158	-0,1	1,1
<b>Összesen</b>	<b>28085</b>	<b>28111</b>	<b>29619</b>	<b>0,1</b>	<b>5,5</b>

Várható létszámváltozások gazdasági ág szerint

Ág kód	Gazdasági ág *	Jelenlegi létszám	3 hónap	12 hónap	Változás mértéke, %	
			múlva várható létszám	múlva	3 hónap	12 hónap
					múlva	
A	Mezőgazdaság, erdőgazdálkodás, halászat	2137	2125	2133	-0,6	-0,2
B	Bányászat, kőfejtés	0	0	0		
C	Feldolgozóipar	13753	13794	15347	0,3	11,6
D	Villamosenergia-, gáz-, gőzellátás, légkondicionálás	20	20	20	0,0	0,0
	Vízellátás, szennyvíz gyűjtése, kezelése,					
E	hulladékgazdálkodás, szennyeződésmentesítés	710	718	717	1,1	1,0
F	Építőipar	1109	1156	1124	4,2	1,4
G	Kereskedelem, gépjárműjavítás	3861	3881	3918	0,5	1,5
H	Szállítás, raktározás	622	624	621	0,3	-0,2
I	Szálláshely-szolgáltatás, vendéglátás	689	693	686	0,6	-0,4
J	Információ, kommunikáció	11	11	11	0,0	0,0
K	Pénzügyi, biztosítási tevékenység	185	185	185	0,0	0,0
L	Ingatlanügyletek	359	358	361	-0,3	0,6
M	Szakmai, tudományos, műszaki tevékenység	591	596	597	0,8	1,0
N	Adminisztratív és szolgáltatást támogató tevékenység	201	208	205	3,5	2,0
O	Közigazgatás, védelem, kötelező társadalombiztosítás	1146	1077	1076	-6,0	-6,1
P	Oktatás	871	868	814	-0,3	-6,5
Q	Humán-egészségügyi, szociális ellátás	1239	1218	1225	-1,7	-1,1
R	Művészet, szórakoztatás, szabad idő	168	168	166	0,0	-1,2
S	Egyéb szolgáltatás	413	411	413	-0,5	0,0
<b>A-S</b>	<b>Összesen</b>	<b>28085</b>	<b>28111</b>	<b>29619</b>	<b>0,1</b>	<b>5,5</b>

TEAOR '08 szerint

Várható létszám változások munkaerő-piaci körzet szerint

Kirendeltség	Jelenlegi létszám	3 hónap	12 hónap	Változás mértéke, %	
		múlva várható létszám	múlva	3 hónap	12 hónap
				múlva	
Kecskemét	3913	3906	3958	-0,2	1,2
Baja	5670	5684	5705	0,2	0,6
Kalocsa	3292	3275	4756	-0,5	44,5
Kiskőrös	2610	2638	2626	1,1	0,6
Kiskunfélegyháza	4569	4569	4588	0,0	0,4
Kiskunhalas	1636	1650	1629	0,9	-0,4
Bácsalmás	782	761	771	-2,7	-1,4
Kiskunmajsa	1412	1422	1425	0,7	0,9
Kunszentmiklós	1524	1533	1530	0,6	0,4
Tiszakécske	1361	1377	1329	1,2	-2,4
Jánoshalma	1316	1296	1302	-1,5	-1,1
<b>Bács-Kiskun megye</b>	<b>28085</b>	<b>28111</b>	<b>29619</b>	<b>0,1</b>	<b>5,5</b>

Adatforrás: NMF (Nemzeti Foglalkoztatási Szolgálat) Adattárház,  
a 2013. I. negyedéves munkaerő-gazdálkodási felmérés alapján.

3. sz. melléklet

Közfoglalkoztatás létszáma

Várható létszámváltozások vállalati méret szerint

Vállalat méret	Jelenlegi létszám	3 hónap	12 hónap	Változás mértéke, %	
		múlva várható létszám	3 hónap	12 hónap	múlva
			múlva		
Microvállalkozás (<10 fő)	4	23	10	475,0	150,0
Kisvállalkozás (10<=&<50 fő)	244	345	365	41,4	49,6
Középvállalkozás (50<=&<250 fő)	506	550	510	8,7	0,8
Nagyvállalat (250 fő <=)	358	1046	1000	192,2	179,3
<b>Összesen</b>	<b>1112</b>	<b>1964</b>	<b>1885</b>	<b>76,6</b>	<b>69,5</b>

Várható létszámváltozások gazdasági ág szerint

Ág kód	Gazdasági ág *	Jelenlegi létszám	3 hónap	12 hónap	Változás mértéke, %	
			múlva várható létszám	3 hónap	12 hónap	múlva
				múlva		
A	Mezőgazdaság, erdőgazdálkodás, halászat	331	19	10	-94,3	-97,0
B	Bányászat, kőfejtés	0	0	0		
C	Feldolgozóipar	0	0	30		
D	Villamosenergia-, gáz-, gőzellátás, légkondicionálás	0	0	0		
E	Vízellátás, szennyvíz gyűjtése, kezelése, hulladékgazdálkodás, szennyeződésmentesítés	0	64	0		
F	Építőipar	31	34	34	9,7	9,7
G	Kereskedelem, gépjárműjavítás	0	0	0		
H	Szállítás, raktározás	0	0	0		
I	Szálláshely-szolgáltatás, vendéglátás	0	0	0		
J	Információ, kommunikáció	0	0	0		
K	Pénzügyi, biztosítási tevékenység	0	0	0		
L	Ingatlanügyletek	0	0	0		
M	Szakmai, tudományos, műszaki tevékenység	4	0	4	-100,0	0,0
N	Adminisztratív és szolgáltatást támogató tevékenység	15	0	0	-100,0	-100,0
O	Közigazgatás, védelem; kötelező társadalombiztosítás	620	1727	1688	178,5	172,3
P	Oktatás	0	0	0		
Q	Humán-egészségügyi, szociális ellátás	3	2	5	-33,3	66,7
R	Művészet, szórakoztatás, szabad idő	106	109	109	2,8	2,8
S	Egyéb szolgáltatás	2	9	5	350,0	150,0
<b>A-S</b>	<b>Összesen</b>	<b>1112</b>	<b>1964</b>	<b>1885</b>	<b>76,6</b>	<b>69,5</b>

TEAOR '08 szerint

Várható létszám változások munkaerő-piaci körzet szerint

Kirendeltség	Jelenlegi létszám	3 hónap	12 hónap	Változás mértéke, %	
		múlva várható létszám	3 hónap	12 hónap	múlva
			múlva		
Kecskemét	112	102	127	-8,9	13,4
Baja	358	1054	1038	194,4	189,9
Kalocsa	170	152	149	-10,6	-12,4
Kiskőrös	9	12	12	33,3	33,3
Kiskunfélegyháza	22	73	20	231,8	-9,1
Kiskunhalas	2	4	4	100,0	100,0
Bácsalmás	192	338	307	76,0	59,9
Kiskunmajsa	63	66	73	4,8	15,9
Kunszentmiklós	0	2	2		
Tiszakécske	15	9	0	-40,0	-100,0
Jánoshalma	169	152	153	-10,1	-9,5
<b>Bács-Kiskun megye</b>	<b>1112</b>	<b>1964</b>	<b>1885</b>	<b>76,6</b>	<b>69,5</b>

Adatforrás: NMF (Nemzeti Foglalkoztatási Szolgálat) Adattárház, a 2013. I. negyedéves munkaerő-gazdálkodási felmérés alapján.

**Közfoglalkoztatással együtt  
Három hónap múlva várható létszámforgalom vállalati méret szerint**

Vállalat méret	A belépők		A kilépők	
	száma	megoszlása, %	száma	megoszlása, %
Microvállalkozás (<10 fő)	96	3,8	61	3,6
Kisvállalkozás (10≤&<50 fő)	580	22,7	460	27,4
Középvállalkozás (50≤&<250 fő)	778	30,4	735	43,7
Nagyvállalat (250 fő ≤)	1105	43,2	425	25,3
<b>Összesen</b>	<b>2559</b>	<b>100,0</b>	<b>1681</b>	<b>100,0</b>

**Három hónap múlva várható létszámforgalom gazdasági ág szerint**

Ág kód	Gazdasági ág *	A belépők		A kilépők	
		száma	megoszlása, %	száma	megoszlása, %
A	Mezőgazdaság, erdőgazdálkodás, halászat	68	2,7	392	23,3
B	Bányászat, kőfejtés	0	0,0	0	0,0
C	Feldolgozóipar	273	10,7	232	13,8
D	Villamosenergia-, gáz-, gőzellátás, légkondicionálás	0	0,0	0	0,0
	Vízellátás, szennyvíz gyűjtése, kezelése,	103		31	
E	hulladékgazdálkodás, szennyeződésmentesítés		4,0		1,8
F	Építőipar	118	4,6	68	4,0
G	Kereskedelem, gépjárműjavítás	65	2,5	45	2,7
H	Szállítás, raktározás	14	0,5	12	0,7
I	Szálláshely-szolgáltatás, vendéglátás	18	0,7	14	0,8
J	Információ, kommunikáció	0	0,0	0	0,0
K	Pénzügyi, biztosítási tevékenység	4	0,2	4	0,2
L	Ingatlanügyletek	5	0,2	6	0,4
M	Szakmai, tudományos, műszaki tevékenység	12	0,5	11	0,7
N	Adminisztratív és szolgáltatást támogató tevékenység	8	0,3	16	1,0
O	Közigazgatás, védelem; kötelező társadalombiztosítás	1734	67,8	696	41,4
P	Oktatás	6	0,2	9	0,5
Q	Humán-egészségügyi, szociális ellátás	9	0,4	31	1,8
R	Művészet, szórakoztatás, szabad idő	104	4,1	101	6,0
S	Egyéb szolgáltatás	18	0,7	13	0,8
<b>A–S</b>	<b>Összesen</b>	<b>2559</b>	<b>100,0</b>	<b>1681</b>	<b>100,0</b>

TEÁOR '08 szerint

**Három hónap múlva várható létszámforgalom kirendeltségenként**

Kirendeltség	A belépők		A kilépők	
	száma	megoszlása, %	száma	megoszlása, %
Kecskemét	188	7,3	205	12,2
Baja	1126	44,0	416	24,7
Kalocsa	267	10,4	302	18,0
Kiskőrös	70	2,7	39	2,3
Kiskunfélegyháza	224	8,8	173	10,3
Kiskunhalas	36	1,4	20	1,2
Bácsalmás	324	12,7	199	11,8
Kiskunmajsa	105	4,1	92	5,5
Kunszentmiklós	17	0,7	6	0,4
Tiszaújváros	32	1,3	22	1,3
Jánoshalma	170	6,6	207	12,3
<b>Bács-Kiskun megye</b>	<b>2559</b>	<b>100,0</b>	<b>1681</b>	<b>100,0</b>

Adatforrás: NMF (Nemzeti Foglalkoztatási Szolgálat ) Adattárház,  
a 2013. I. negyedéves munkaerő-gazdálkodási felmérés alapján.

**Közfoglalkoztatás nélkül**  
**Három hónap múlva várható létszámforgalom vállalati méret szerint**

Vállalat méret	A belépők		A kilépők	
	száma	megoszlása, %	száma	megoszlása, %
Microvállalkozás (<10 fő)	73	11,5	57	9,4
Kisvállalkozás (10<=&<50 fő)	218	34,3	199	32,7
Középvállalkozás (50<=&<250 fő)	259	40,8	260	42,7
Nagyvállalat (250 fő <=)	85	13,4	93	15,3
<b>Összesen</b>	<b>635</b>	<b>100,0</b>	<b>609</b>	<b>100,0</b>

**Három hónap múlva várható létszámforgalom gazdasági ág szerint**

Ág kód	Gazdasági ág *	A belépők		A kilépők	
		száma	megoszlása, %	száma	megoszlása, %
A	Mezőgazdaság, erdőgazdálkodás, halászat	49	7,7	61	10,0
B	Bányászat, kőfejtés	0	0,0	0	0,0
C	Feldolgozóipar	273	43,0	232	38,1
D	Villamosenergia-, gáz-, gőzellátás, légkondicionálás	0	0,0	0	0,0
	Vízellátás, szennyvíz gyűjtése, kezelése,	39		31	
E	hulladékgyűjtés, szennykezelés, szennymentesítés		6,1		5,1
F	Építőipar	84	13,2	37	6,1
G	Kereskedelem, gépjárműjavítás	65	10,2	45	7,4
H	Szállítás, raktározás	14	2,2	12	2,0
I	Szálláshely-szolgáltatás, vendéglátás	18	2,8	14	2,3
J	Információ, kommunikáció	0	0,0	0	0,0
K	Pénzügyi, biztosítási tevékenység	4	0,6	4	0,7
L	Ingatlanügyletek	5	0,8	6	1,0
M	Szakmai, tudományos, műszaki tevékenység	12	1,9	7	1,1
N	Adminisztratív és szolgáltatást támogató tevékenység	8	1,3	1	0,2
O	Közigazgatás, védelem; kötelező társadalombiztosítás	41	6,5	110	18,1
P	Oktatás	6	0,9	9	1,5
Q	Humán-egészségügyi, szociális ellátás	7	1,1	28	4,6
R	Művészet, szórakoztatás, szabad idő	1	0,2	1	0,2
S	Egyéb szolgáltatás	9	1,4	11	1,8
<b>A-S</b>	<b>Összesen</b>	<b>635</b>	<b>100,0</b>	<b>609</b>	<b>100,0</b>

TEÁOR '08 szerint

**Három hónap múlva várható létszámforgalom kirendeltségenként**

Kirendeltség	A belépők		A kilépők	
	száma	megoszlása, %	száma	megoszlása, %
Kecskemét	51	8,0	58	9,5
Baja	98	15,4	84	13,8
Kalocsa	107	16,9	124	20,4
Kiskőrös	67	10,6	39	6,4
Kiskunfélegyháza	153	24,1	153	25,1
Kiskunhalas	34	5,4	20	3,3
Bácsalmás	28	4,4	49	8,0
Kiskunmajsa	37	5,8	27	4,4
Kunszentmiklós	15	2,4	6	1,0
Tiszakécske	23	3,6	7	1,1
Jánoshalma	22	3,5	42	6,9
<b>Bács-Kiskun megye</b>	<b>635</b>	<b>100,0</b>	<b>609</b>	<b>100,0</b>

Adatforrás: NMF (Nemzeti Foglalkoztatási Szolgálat) Adattárház,  
a 2013. I. negyedéves munkaerő-gazdálkodási felmérés alapján.

**Közfoglalkoztatás létszáma**  
**Három hónap múlva várható létszámforgalom vállalati méret szerint**

Vállalat méret	A belépők		A kilépők	
	száma	megoszlása, %	száma	megoszlása, %
Microvállalkozás (<10 fő)	23	1,2	4	0,4
Kisvállalkozás (10<=&<50 fő)	362	18,8	261	24,3
Középvállalkozás (50<=&<250 fő)	519	27,0	475	44,3
Nagyvállalat (250 fő <=)	1020	53,0	332	31,0
<b>Összesen</b>	<b>1924</b>	<b>100,0</b>	<b>1072</b>	<b>100,0</b>

**Három hónap múlva várható létszámforgalom gazdasági ág szerint**

Ág kód	Gazdasági ág *	A belépők		A kilépők	
		száma	megoszlása, %	száma	megoszlása, %
A	Mezőgazdaság, erdőgazdálkodás, halászat	19	1,0	331	30,9
B	Bányászat, kőfejtés	0	0,0	0	0,0
C	Feldolgozóipar	0	0,0	0	0,0
D	Villamosenergia-, gáz-, gőzellátás, légkondicionálás	0	0,0	0	0,0
	Vízellátás, szennyvíz gyűjtése, kezelése,	64		0	
E	hulladékgazdálkodás, szennyeződésmentesítés		3,3		0,0
F	Építőipar	34	1,8	31	2,9
G	Kereskedelem, gépjárműjavítás	0	0,0	0	0,0
H	Szállítás, raktározás	0	0,0	0	0,0
I	Szálláshely-szolgáltatás, vendéglátás	0	0,0	0	0,0
J	Információ, kommunikáció	0	0,0	0	0,0
K	Pénzügyi, biztosítási tevékenység	0	0,0	0	0,0
L	Ingatlanügyletek	0	0,0	0	0,0
M	Szakmai, tudományos, műszaki tevékenység	0	0,0	4	0,4
N	Adminisztratív és szolgáltatást támogató tevékenység	0	0,0	15	1,4
O	Közigazgatás, védelem; kötelező társadalombiztosítás	1693	88,0	586	54,7
P	Oktatás	0	0,0	0	0,0
Q	Humán-egészségügyi, szociális ellátás	2	0,1	3	0,3
R	Művészet, szórakoztatás, szabad idő	103	5,4	100	9,3
S	Egyéb szolgáltatás	9	0,5	2	0,2
<b>A–S</b>	<b>Összesen</b>	<b>1924</b>	<b>100,0</b>	<b>1072</b>	<b>100,0</b>

TEÁOR '08 szerint

**Három hónap múlva várható létszámforgalom kirendeltségenként**

Kirendeltség	A belépők		A kilépők	
	száma	megoszlása, %	száma	megoszlása, %
Kecskemét	137	7,1	147	13,7
Baja	1028	53,4	332	31,0
Kalocsa	160	8,3	178	16,6
Kiskőrös	3	0,2	0	0,0
Kiskunfélegyháza	71	3,7	20	1,9
Kiskunhalas	2	0,1	0	0,0
Bácsalmás	296	15,4	150	14,0
Kiskunmajsa	68	3,5	65	6,1
Kunszentmiklós	2	0,1	0	0,0
Tiszakécske	9	0,5	15	1,4
Jánoshalma	148	7,7	165	15,4
<b>Bács-Kiskun megye</b>	<b>1924</b>	<b>100,0</b>	<b>1072</b>	<b>100,0</b>

Adatforrás: NMF (Nemzeti Foglalkoztatási Szolgálat) Adattárház,  
a 2013. I. negyedéves munkaerő-gazdálkodási felmérés alapján.

A válaszadók száma, a 3 hónap múlva várható létszámváltozás szándéka szerint  
gazdasági áganként

db

Gazdasági ág	Bács-Kiskun			
	csökkenő	stagnáló	növekedő	együtt
Mezőgazdaság, erdőgazdálkodás, halászat	8	47	12	67
Bányászat, kőfejtés	0	0	0	0
Feldolgozóipar	30	133	47	210
Villamosenergia-, gáz-, gőzellátás, légkondicionálás	0	2	0	2
Vízellátás; szennyvíz gyűjtése, kezelése, hulladékgazdálkodás	4	9	3	16
Építőipar	6	44	13	63
Kereskedelem, gépjárműjavítás	11	122	19	152
Szállítás, raktározás	3	15	3	21
Szálláshely-szolgáltatás, vendéglátás	4	44	2	50
Információ, kommunikáció	0	4	0	4
Pénzügyi, biztosítási tevékenység	1	5	1	7
Ingatlanügyletek	3	8	1	12
Szakmai, tudományos, műszaki tevékenység	4	26	4	34
Adminisztratív és szolgáltatást támogató tevékenység	0	9	3	12
Közigazgatás, védelem; kötelező társadalombiztosítás	7	17	5	29
Oktatás	3	13	2	18
Humán-egészségügyi, szociális ellátás	6	9	0	15
Művészet, szórakoztatás, szabad idő	0	12	0	12
Egyéb szolgáltatás	2	23	2	27
<b>Összesen</b>	<b>92</b>	<b>542</b>	<b>117</b>	<b>751</b>

A válaszadók száma, a 12 hónap múlva várható létszámváltozás szándéka szerint  
gazdasági áganként

Gazdasági ág	Bács-Kiskun			
	csökkenő	stagnáló	növekedő	együtt
Mezőgazdaság, erdőgazdálkodás, halászat	9	48	10	67
Bányászat, kőfejtés	0	0	0	0
Feldolgozóipar	29	124	57	210
Villamosenergia-, gáz-, gőzellátás, légkondicionálás	0	2	0	2
Vízellátás; szennyvíz gyűjtése, kezelése, hulladékgazdálkodás	4	8	4	16
Építőipar	6	46	11	63
Kereskedelem, gépjárműjavítás	12	116	24	152
Szállítás, raktározás	3	14	4	21
Szálláshely-szolgáltatás, vendéglátás	3	43	4	50
Információ, kommunikáció	0	4	0	4
Pénzügyi, biztosítási tevékenység	1	5	1	7
Ingatlanügyletek	3	7	2	12
Szakmai, tudományos, műszaki tevékenység	3	27	4	34
Adminisztratív és szolgáltatást támogató tevékenység	0	10	2	12
Közigazgatás, védelem; kötelező társadalombiztosítás	6	19	4	29
Oktatás	5	11	2	18
Humán-egészségügyi, szociális ellátás	5	8	2	15
Művészet, szórakoztatás, szabad idő	1	10	1	12
Egyéb szolgáltatás	3	20	4	27
<b>Összesen</b>	<b>93</b>	<b>522</b>	<b>136</b>	<b>751</b>

TEÁOR '08 szerint

2013. I. negyedéves munkaerő-gazdálkodási felmérés alapján.

A válaszadók aránya, a 3 hónap múlva várható létszámváltozás szándéka szerint  
gazdasági áganként

%

Gazdasági ág	Bács-Kiskun			
	csökkenő	stagnáló	növekedő	együtt
Mezőgazdaság, erdőgazdálkodás, halászat	11,9	70,1	17,9	100,0
Bányászat, kőfejtés				
Feldolgozóipar	14,3	63,3	22,4	100,0
Villamosenergia-, gáz-, gőzellátás, légkondicionálás	0,0	100,0	0,0	100,0
Vízellátás; szennyvíz gyűjtése, kezelése, hulladékgazdálkodás	25,0	56,3	18,8	100,0
Építőipar	9,5	69,8	20,6	100,0
Kereskedelem, gépjárműjavítás	7,2	80,3	12,5	100,0
Szállítás, raktározás	14,3	71,4	14,3	100,0
Szálláshely-szolgáltatás, vendéglátás	8,0	88,0	4,0	100,0
Információ, kommunikáció	0,0	100,0	0,0	100,0
Pénzügyi, biztosítási tevékenység	14,3	71,4	14,3	100,0
Ingatlanügyletek	25,0	66,7	8,3	100,0
Szakmai, tudományos, műszaki tevékenység	11,8	76,5	11,8	100,0
Adminisztratív és szolgáltatást támogató tevékenység	0,0	75,0	25,0	100,0
Közigazgatás, védelem; kötelező társadalombiztosítás	24,1	58,6	17,2	100,0
Oktatás	16,7	72,2	11,1	100,0
Humán-egészségügyi, szociális ellátás	40,0	60,0	0,0	100,0
Művészet, szórakoztatás, szabad idő	0,0	100,0	0,0	100,0
Egyéb szolgáltatás	7,4	85,2	7,4	100,0
<b>Összesen</b>	<b>12,3</b>	<b>72,2</b>	<b>15,6</b>	<b>100,0</b>

A válaszadók aránya, a 12 hónap múlva várható létszámváltozás szándéka szerint  
gazdasági áganként

%

Gazdasági ág	Bács-Kiskun			
	csökkenő	stagnáló	növekedő	együtt
Mezőgazdaság, erdőgazdálkodás, halászat	13,4	71,6	14,9	100,0
Bányászat, kőfejtés				
Feldolgozóipar	13,8	59,0	27,1	100,0
Villamosenergia-, gáz-, gőzellátás, légkondicionálás	0,0	100,0	0,0	100,0
Vízellátás; szennyvíz gyűjtése, kezelése, hulladékgazdálkodás	25,0	50,0	25,0	100,0
Építőipar	9,5	73,0	17,5	100,0
Kereskedelem, gépjárműjavítás	7,9	76,3	15,8	100,0
Szállítás, raktározás	14,3	66,7	19,0	100,0
Szálláshely-szolgáltatás, vendéglátás	6,0	86,0	8,0	100,0
Információ, kommunikáció	0,0	100,0	0,0	100,0
Pénzügyi, biztosítási tevékenység	14,3	71,4	14,3	100,0
Ingatlanügyletek	25,0	58,3	16,7	100,0
Szakmai, tudományos, műszaki tevékenység	8,8	79,4	11,8	100,0
Adminisztratív és szolgáltatást támogató tevékenység	0,0	83,3	16,7	100,0
Közigazgatás, védelem; kötelező társadalombiztosítás	20,7	65,5	13,8	100,0
Oktatás	27,8	61,1	11,1	100,0
Humán-egészségügyi, szociális ellátás	33,3	53,3	13,3	100,0
Művészet, szórakoztatás, szabad idő	8,3	83,3	8,3	100,0
Egyéb szolgáltatás	11,1	74,1	14,8	100,0
<b>Összesen</b>	<b>12,4</b>	<b>69,5</b>	<b>18,1</b>	<b>100,0</b>

TEÁOR '08 szerint

2013. I. negyedéves munkaerő-gazdálkodási felmérés alapján.



2013. I. n. év

Közfoglalkoztatással együtt

Három hónap múlva várható létszámmozgások foglalkozásonként

Foglalkozások *	Bács-Kiskun		
	belépő fő	kilépő fő	Egyenleg
Szociális segítő	5	6	-1
Egyéb egyszerű építőipari foglalkozású	40	33	7
Számviteli és pénzügyi tevékenységet folytató egység vezetője	2	0	2
Szakács	3	1	2
Alkalmazásprogramozó	1	0	1
Villamos gépek és készülékek műszerésze, javítója	1	0	1
Egyéb termék-összeszerelő	2	0	2
Egyéb takarító és kiségitő	129	11	118
Konyhai kiségitő	12	11	1
Pék, édesiparitermék-gyártó	21	13	8
Szabó, varró	10	18	-8
Lakatos	20	7	13
Egyéb, máshova nem sorolható egyszerű szolgáltatás	501	397	104
Házi gondozó	2	4	-2
Intézményi takarító és kiségitő	18	31	-13
Titkár(nő)	2	2	0
Ügyfélszolgálati központ tájékoztatója	1	0	1
Hegesztő, lángvágó	6	2	4
Egyéb, máshova nem sorolható feldolgozóipari gépkezelő	1	1	0
Bolti eladó	42	29	13
Szociális gondozó, szakgondozó	6	6	0
Kazánépkezelő	4	2	2
Kereskedelmi tevékenységet folytató egység vezetője	1	0	1
Egyéb műszaki foglalkozású	5	9	-4
Általános irodai adminisztrátor	51	28	23
Általános egészségügyi asszisztens	0	1	-1
Ápoló, szakápoló	4	7	-3
Műanyagtermék-gyártó gép kezelője	5	23	-18
Festékszóró, fényező	1	0	1
Targoncavezető	4	2	2
Kőműves	31	13	18
Kézi csomagoló	30	23	7
Kereskedelmi ügyintéző	3	0	3
Szállítási, logisztikai és raktározási tevékenység	0	2	-2
Egyéb, máshova nem sorolható mérnök	3	0	3
Tehergépkocsi-vezető, kamionsofőr	30	16	14
Cukrász	0	1	-1
Húsfeldolgozó	0	2	-2
Informatikai és kommunikációs rendszereket kezelő	0	1	-1
Egyszerű mezőgazdasági foglalkozású	155	114	41
Vízgazdálkodási gép kezelője	5	9	-4
Vezeték- és csőhálózat-szerelő (víz, gáz, fűtés)	10	13	-3
Erdészeti foglalkozású	0	17	-17
Pénzügyi ügyintéző (a pénzügyintézetű ügyintéző kivételével)	5	5	0
Egyszerű ipari foglalkozású	51	117	-66
Forgácsoló	4	1	3

9. sz. melléklet (folytatás)

Foglalkozások	Bács-Kiskun		
	belépő fő	kilépő fő	Egyenleg
Rakodómunkás	4	5	-1
Földmunkagép és hasonló könnyű- és nehézgép kezelő	8	3	5
Kézi mosó, vasaló	0	2	-2
Szarvasmarha-, ló-, sertés-, juhtartó és -tenyésztő	5	3	2
Személygépkocsi-vezető	1	1	0
Mezőgazdasági, erdőgazdasági, növényvédő gép kezelője	25	30	-5
Autóbuszvezető	4	4	0
Ács	3	0	3
Festő és mázoló	14	9	5
Szemégyűjtő, utcaseprő	29	45	-16
Köztisztasági, településtisztasági gép kezelője	2	0	2
Épületvillamossági szerelő, villanyszerelő	4	1	3
Pincér	2	6	-4
Gépjármű- és motorkarbantartó, -javító	4	7	-3
Egyéb magasan képzett ügyintéző	25	26	-1
Közterület-felügyelő	0	4	-4
Egyéb ügyintéző	3	20	-17
Jogász, jogtanácsos	0	2	-2
Bolti pénztáros, jegypénztáros	4	1	3
Portás, telepőr, egyszerű őr	4	2	2
Ipari tevékenységet folytató egység vezetője	4	4	0
Háztartási takarító és kisegítő	0	1	-1
Egyéb hatósági ügyintéző	0	7	-7
Hatósági engedélyek kiadásával foglalkozó ügyintéző	0	5	-5
Egyéb, máshova nem sorolható ipari és építőipari foglalkozású	84	4	80
Egyéb, máshova nem sorolható irodai, ügyviteli foglalkozású	17	23	-6
Egyéb, máshova nem sorolható kereskedelmi foglalkozású	13	8	5
Egyéb szolgáltatást nyújtó egység vezetője	3	1	2
Könyvelő (analitikus)	4	3	1
Gépészmunkás	2	0	2
Recepció	1	0	1
Fafeldolgozó gép kezelője és gyártósor mellett dolgozó	10	9	1
Fémmezmunkáló, felületkezelő gép kezelője	7	0	7
Egyéb, máshova nem sorolható technikus	1	0	1
Minőségbiztosítási mérnök	3	2	1
Számvetési ügyintéző	3	3	0
Szántóföldinövény-termesztő	1	0	1
Ügyfél- (vevő)tájékoztató	1	0	1
Villamosmérnök (energetikai mérnök)	1	0	1
Egyéb, máshova nem sorolható szolgáltatási foglalkozású	2	1	1
Pénzügyintéző	1	1	0
Munka- és termelés-szervező	6	4	2
Baromfitartó és -tenyésztő	0	12	-12
Mechanikaigép-karbantartó, -javító (műszerész)	9	2	7
Egyéb személy- és vagyonvédelmi foglalkozású	1	0	1
Dísznövény-, virág- és faiskolai kertész, csemetenevelő	0	2	-2
Textilipari gép kezelője és gyártósor mellett dolgozó	1	14	-13
Egyéb építési, szerelési foglalkozású	0	8	-8
Szőlő-, gyümölcsstermesztő	0	1	-1
Szilárdásvány-kitermelő gép kezelője (szén, kő)	3	0	3

9. sz. melléklet (folytatás)

Foglalkozások	Bács-Kiskun		
	belépő fő	kilépő fő	Egyenleg
Építő- és építésztechnikus	0	3	-3
Szállítási, szállítmányozási nyilvántartó	4	0	4
Gyógytornász	0	2	-2
Anyaggazdálkodó, felvásárló	1	1	0
Elektromoshálózat-szerelő, -javító	3	2	1
Mezőgazdasági és ipari gép (motor) karbantartója	24	6	18
Famegmunkáló	1	0	1
Középfokú nevelési-oktatási intézményi szakoktató	1	1	0
Épületasztalos	2	0	2
Élelmiszer-, italgyártó gép kezelője	1	3	-2
Pénzügyi, statisztikai, biztosítási adminisztrátor	1	2	-1
Egyéb ügyfélkapcsolati foglalkozású	1	0	1
Helyi önkormányzat kinevezett vezetője	1	2	-1
Szociális munkás és tanácsadó	0	3	-3
Szervezetirányítási elemző, szervező	0	1	-1
Minőségbiztosítási technikus	2	2	0
Gyümölcs- és zöldségfeldolgozó, -tartósító	5	0	5
Ruházati gép kezelője és gyártósor mellett dolgozó	5	5	0
Villamosberendezés-összeszerelő	0	1	-1
Egyszerű erdészeti, vadászati és halászati foglalkozású	20	302	-282
Gépészmérnök	3	0	3
Piacutató, reklám- és marketingtevékenységet tervező	0	1	-1
Gumitermékgyártó gép kezelője	0	2	-2
Épületgondnok	0	3	-3
Vagyonőr, testőr	4	0	4
Egyéb igazgatási és jogi asszisztens	0	1	-1
Vezető eladó	1	0	1
Egyéb növénytermesztési foglalkozású	57	26	31
Cipőgyártó gép kezelője és gyártósor mellett dolgozó	9	2	7
Hivatalsegéd, kézbesítő	0	1	-1
Fémfeldolgozó gép kezelője	3	1	2
Mérőóra-leolvasó és hasonló egyszerű foglalkozású	4	4	0
Humánpolitikai adminisztrátor	23	1	22
Szerszámkészítő	4	1	3
Munkaerő-piaci szolgáltatási ügyintéző	1	0	1
Adatrögzítő, kódoló	1	0	1
Egyéb művészeti és kulturális foglalkozású	3	0	3
Egyéb számviteli foglalkozású	1	1	0
Egyéb szakképzett oktató, nevelő	1	0	1
Ügynök (a biztosítási ügynök kivételével)	2	0	2
Egyéb személygondozási foglalkozású	0	1	-1
Élelmiszer-ipari technikus	1	1	0
Gyógyszerész, szakgyógyszerész	1	1	0
Konferencia- és rendezvényszervező	1	1	0
Banki pénztáros	1	0	1
Üzleti szolgáltatási tevékenységet folytató egység vezetője	1	0	1
Egyéb, máshova nem sorolható, helyhez kötött gép kezelője	2	0	2
Kubikos	801	1	800
Irodai szakmai irányító, felügyelő	1	0	1
Házvezető	1	0	1

9. sz. melléklet (folytatás)

Foglalkozások	Bács-Kiskun		
	belépő fő	kilépő fő	Egyenleg
Kéményseprő, épületszerkezet-tisztító	1	0	1
Hulladékosztályozó	0	1	-1
Orvosi laboratóriumi asszisztens	0	1	-1
Könyvtáros, informatikus könyvtáros	1	1	0
Nyelvész, fordító, tolmács	1	0	1
Környezetfelmérő, -tanácsadó	1	0	1
Egyéb építési szakipari foglalkozású	2	0	2
Értékbecslő, kárbecslő, kárszakértő	0	1	-1
Kozmetikus	2	1	1
Élelmiszer-ipari mérnök	1	0	1
Nád- és fűzfeldolgozó, seprű-, kefegyártó	1	0	1
Pedagógiai szakértő, szaktanácsadó	0	21	-21
Épület-, építménybádogos	1	1	0
Égető-, víz- és csatornaművi berendezés vezérlője	0	1	-1
Hajószemélyzet, kormányos, matróz	2	2	0
Mozdonyvezető	0	1	-1
Kőfaragó, műköves	1	1	0
<b>Bács-Kiskun megye összesen</b>	<b>2559</b>	<b>1681</b>	<b>878</b>

\* FEOR 2008

20 fő feletti

Várható nagyobb létszámmozgások a következő 3 hónapban

Foglalkozások	Bács-Kiskun		
	belépő fő	kilépő fő	Egyenleg
Kubikos	801	1	800
Egyéb, máshova nem sorolható egyszerű szolgáltatás	501	397	104
Egyszerű mezőgazdasági foglalkozású	155	114	41
Egyéb takarító és kiségitő	129	11	118
Egyéb, máshova nem sorolható ipari és építőipari foglalkozású	84	4	80
Egyéb növénytermesztési foglalkozású	57	26	31
Általános irodai adminisztrátor	51	28	23
Egyszerű ipari foglalkozású	51	117	-66
Bolti eladó	42	29	13
Egyéb egyszerű építőipari foglalkozású	40	33	7
Kőműves	31	13	18
Kézi csomagoló	30	23	7
Tehergépkocsi-vezető, kamionsofőr	30	16	14
Szemégyűjtő, utcaseprő	29	45	-16
Mezőgazdasági, erdőgazdasági, növényvédő gép kezelője	25	30	-5
Egyéb magasan képzett ügyintéző	25	26	-1
Mezőgazdasági és ipari gép (motor) karbantartója	24	6	18
Humánpolitikai adminisztrátor	23	1	22
Pék, édesiparitermék-gyártó	21	13	8
Egyszerű erdészeti, vadászati és halászati foglalkozású	20	302	-282
Intézményi takarító és kiségitő	18	31	-13
Műanyagtermék-gyártó gép kezelője	5	23	-18
Egyéb, máshova nem sorolható irodai, ügyviteli foglalkozású	17	23	-6
Pedagógiai szakértő, szaktanácsadó	0	21	-21

FEOR 2008 bontás

2013. I. n. év

Közfoglalkoztatás nélkül

Három hónap múlva várható létszámmozgások foglalkozásonként

Foglalkozások *	Bács-Kiskun		
	belépő fő	kilépő fő	Egyenleg
Szociális segítő	1	1	0
Egyéb egyszerű építőipari foglalkozású	20	14	6
Számviteli és pénzügyi tevékenységet folytató egység vezetője	2	0	2
Szakács	2	1	1
Alkalmazásprogramozó	1	0	1
Villamos gépek és készülékek műszerésze, javítója	1	0	1
Egyéb termék-összeszerelő	2	0	2
Egyéb takarító és kisegítő	8	2	6
Konyhai kisegítő	4	3	1
Pék, édesiparitermék-gyártó	21	13	8
Szabó, varró	10	18	-8
Lakatos	20	5	15
Egyéb, máshova nem sorolható egyszerű szolgáltatás	46	29	17
Intézményi takarító és kisegítő	3	13	-10
Ügyfélszolgálati központ tájékoztatója	1	0	1
Hegesztő, lángvágó	6	2	4
Egyéb, máshova nem sorolható feldolgozóipari gép kezelője	1	1	0
Bolti eladó	42	29	13
Szociális gondozó, szakgondozó	2	3	-1
Kazángépkezelő	3	2	1
Kereskedelmi tevékenységet folytató egység vezetője	1	0	1
Egyéb műszaki foglalkozású	3	8	-5
Általános irodai adminisztrátor	15	9	6
Általános egészségügyi asszisztens	0	1	-1
Ápoló, szakápoló	4	7	-3
Műanyagtermék-gyártó gép kezelője	5	23	-18
Festékszóró, fényező	1	0	1
Targoncavezető	4	2	2
Kőműves	22	11	11
Kézi csomagoló	30	23	7
Kereskedelmi ügyintéző	3	0	3
Szállítási, logisztikai és raktározási tevékenység	0	2	-2
Egyéb, máshova nem sorolható mérnök	3	0	3
Tehergépkocsi-vezető, kamionsofőr	30	16	14
Cukrász	0	1	-1
Húsfeldolgozó	0	2	-2
Informatikai és kommunikációs rendszereket kezelő	0	1	-1
Egyszerű mezőgazdasági foglalkozású	12	10	2
Vízgazdálkodási gép kezelője	5	9	-4
Vezeték- és csőhálózat-szerelő (víz, gáz, fűtés)	10	13	-3
Pénzügyi ügyintéző (a pénzügyintézői ügyintéző kivételével)	5	5	0
Egyszerű ipari foglalkozású	51	61	-10
Forgácsoló	4	1	3
Rakodómunkás	4	5	-1
Földmunkagép és hasonló könnyű- és nehézgép kezelő	8	3	5
Kézi mosó, vasaló	0	2	-2

10. sz. melléklet (folytatás)

Foglalkozások	Bács-Kiskun		
	belépő fő	kilépő fő	Egyenleg
Szarvasmarha-, ló-, sertés-, juhtartó és -tenyésztő	5	3	2
Személygépkocsi-vezető	1	1	0
Mezőgazdasági, erdőgazdasági, növényvédő gép kezelője	10	15	-5
Autóbuszvezető	4	4	0
Ács	1	0	1
Festő és mázoló	1	4	-3
Szemégyűjtő, utcaseprő	1	0	1
Köztisztasági, településtisztasági gép kezelője	2	0	2
Épületvillamossági szerelő, villanyszerelő	4	1	3
Pincér	2	6	-4
Gépjármű- és motorkarbantartó, -javító	4	7	-3
Egyéb magasan képzett ügyintéző	14	26	-12
Egyéb ügyintéző	3	20	-17
Jogász, jogtanácsos	0	2	-2
Bolti pénztáros, jegypénztáros	4	1	3
Portás, telepőr, egyszerű őr	2	2	0
Ipari tevékenységet folytató egység vezetője	4	4	0
Háztartási takarító és kisegítő	0	1	-1
Egyéb hatósági ügyintéző	0	7	-7
Hatósági engedélyek kiadásával foglalkozó ügyintéző	0	5	-5
Egyéb, máshova nem sorolható ipari és építőipari foglalkozású	0	4	-4
Egyéb, máshova nem sorolható irodai, ügyviteli foglalkozású	10	6	4
Egyéb, máshova nem sorolható kereskedelmi foglalkozású	13	8	5
Egyéb szolgáltatást nyújtó egység vezetője	3	1	2
Könyvelő (analitikus)	4	3	1
Gépésztechnikus	2	0	2
Recepció	1	0	1
Fémmegmunkáló, felületkezelő gép kezelője	7	0	7
Egyéb, máshova nem sorolható technikus	1	0	1
Minőségbiztosítási mérnök	3	2	1
Számviteli ügyintéző	3	3	0
Ügyfél- (vevő)tájékoztató	1	0	1
Villamosmérnök (energetikai mérnök)	1	0	1
Egyéb, máshova nem sorolható szolgáltatási foglalkozású	2	1	1
Pénzügyintéző	1	1	0
Munka- és termelésszervező	2	2	0
Baromfitartó és -tenyésztő	0	12	-12
Mechanikaigép-karbantartó, -javító (műszerész)	9	2	7
Egyéb személy- és vagyónvédelmi foglalkozású	1	0	1
Textilipari gép kezelője és gyártósor mellett dolgozó	1	14	-13
Szőlő-, gyümölcsstermesztő	0	1	-1
Szilárdásvány-kitermelő gép kezelője (szén, kő)	3	0	3
Építő- és építésztechnikus	0	3	-3
Szállítási, szállítmányozási nyilvántartó	4	0	4
Gyógytornász	0	2	-2
Anyaggazdálkodó, felvásárló	1	1	0
Elektromoshálózat-szerelő, -javító	3	2	1
Mezőgazdasági és ipari gép (motor) karbantartója	8	6	2
Famegmunkáló	1	0	1
Középfokú nevelési-oktatási intézményi szakoktató	1	1	0

10. sz. melléklet (folytatás)

Foglalkozások	Bács-Kiskun		
	belépő fő	kilépő fő	Egyenleg
Élelmiszer-, italgyártó gép kezelője	1	3	-2
Pénzügyi, statisztikai, biztosítási adminisztrátor	1	2	-1
Egyéb ügyfélkapcsolati foglalkozású	1	0	1
Helyi önkormányzat kinevezett vezetője	1	2	-1
Szociális munkás és tanácsadó	0	3	-3
Szervezetirányítási elemző, szervező	0	1	-1
Minőségbiztosítási technikus	2	2	0
Gyümölcs- és zöldségfeldolgozó, -tartósító	4	0	4
Ruházati gép kezelője és gyártósor mellett dolgozó	5	5	0
Villamosberendezés-összeszerelő	0	1	-1
Egyszerű erdészeti, vadászati és halászati foglalkozású	1	3	-2
Gépészmérnök	3	0	3
Piackutató, reklám- és marketingtevékenységet tervező	0	1	-1
Gumitermékgyártó gép kezelője	0	2	-2
Épületgondnok	0	2	-2
Vagyonőr, testőr	4	0	4
Egyéb igazgatási és jogi asszisztens	0	1	-1
Vezető eladó	1	0	1
Cipőgyártó gép kezelője és gyártósor mellett dolgozó	9	2	7
Hivatalsegéd, kézbesítő	0	1	-1
Fémfeldolgozó gép kezelője	3	1	2
Mérőóra-leolvasó és hasonló egyszerű foglalkozású	4	4	0
Szerszámkészítő	4	1	3
Munkaerő-piaci szolgáltatási ügyintéző	1	0	1
Adatrögzítő, kódoló	1	0	1
Egyéb számviteli foglalkozású	1	1	0
Egyéb szakképzett oktató, nevelő	1	0	1
Ügynök (a biztosítási ügynök kivételével)	2	0	2
Élelmiszer-ipari technikus	1	1	0
Gyógyszerész, szakgyógyszerész	1	1	0
Konferencia- és rendezvényszervező	1	1	0
Banki pénztáros	1	0	1

10. melléklet (folytatás)

Foglalkozások	Bács-Kiskun		
	belépő fő	kilépő fő	Egyenleg
Üzleti szolgáltatási tevékenységet folytató egység vezetője	1	0	1
Egyéb, máshova nem sorolható, helyhez kötött gép kezelője	2	0	2
Kubikos	0	1	-1
Irodai szakmai irányító, felügyelő	1	0	1
Házvezető	1	0	1
Kéményseprő, épületszerkezet-tisztító	1	0	1
Hulladékosztályozó	0	1	-1
Orvosi laboratóriumi asszisztens	0	1	-1
Könyvtáros, informatikus könyvtáros	1	1	0
Nyelvész, fordító, tolmács	1	0	1
Környezetfelmérő, -tanácsadó	1	0	1
Értébecslő, kárbecslő, kárszakértő	0	1	-1
Kozmetikus	2	1	1
Élelmiszer-ipari mérnök	1	0	1
Nád- és fűzfeldolgozó, seprű-, kefegyártó	1	0	1
Pedagógiai szakértő, szaktanácsadó	0	21	-21
Épület-, építménybádogos	1	1	0
Égető-, víz- és csatornaművi berendezés vezérlője	0	1	-1
Hajószemélyzet, kormányos, matróz	2	2	0
Mozdonyvezető	0	1	-1
Kőfaragó, műkőves	1	1	0
<b>Bács-Kiskun megye összesen</b>	<b>635</b>	<b>609</b>	<b>26</b>

\* FEOR 2008

20 fő feletti

Várható nagyobb létszámmozgások a következő 3 hónapban

Foglalkozások	Bács-Kiskun		
	belépő fő	kilépő fő	Egyenleg
Egyszerű ipari foglalkozású	51	61	-10
Egyéb, máshova nem sorolható egyszerű szolgáltatás	46	29	17
Bolti eladó	42	29	13
Kézi csomagoló	30	23	7
Tehergépkocsi-vezető, kamionsofőr	30	16	14
Kőműves	22	11	11
Pék, édesipartermék-gyártó	21	13	8
Egyéb magasan képzett ügyintéző	14	26	-12
Műanyagtermék-gyártó gép kezelője	5	23	-18
Pedagógiai szakértő, szaktanácsadó	0	21	-21



2013. I. n. év

## Közfoglalkoztatás

## Három hónap múlva várható létszámmozgások foglalkozásonként

Foglalkozások *	Bács-Kiskun		
	belépő fő	kilépő fő	Egyenleg
Szociális segítő	4	5	-1
Egyéb egyszerű építőipari foglalkozású	20	19	1
Szakács	1	0	1
Egyéb takarító és kisegítő	121	9	112
Konyhai kisegítő	8	8	0
Lakatos	0	2	-2
Egyéb, máshova nem sorolható egyszerű szolgáltatás	455	368	87
Házi gondozó	2	4	-2
Intézményi takarító és kisegítő	15	18	-3
Titkár(nő)	2	2	0
Szociális gondozó, szakgondozó	4	3	1
Kazángépező	1	0	1
Egyéb műszaki foglalkozású	2	1	1
Általános irodai adminisztrátor	36	19	17
Kőműves	9	2	7
Egyszerű mezőgazdasági foglalkozású	143	104	39
Erdészeti foglalkozású	0	17	-17
Egyszerű ipari foglalkozású	0	56	-56
Mezőgazdasági, erdőgazdasági, növényvédő gép kezelője	15	15	0
Ács	2	0	2
Festő és mázó	13	5	8
Szemégyűjtő, utcaseprő	28	45	-17
Egyéb magasan képzett ügyintéző	11	0	11
Közterület-felügyelő	0	4	-4
Portás, telepőr, egyszerű őr	2	0	2
Egyéb, máshova nem sorolható ipari és építőipari foglalkozású	84	0	84
Egyéb, máshova nem sorolható irodai, ügyviteli foglalkozású	7	17	-10
Fafeldolgozó gép kezelője és gyártósor mellett dolgozó	10	9	1
Szántóföldinövény-termesztő	1	0	1
Munka- és termelésszervező	4	2	2
Díznövény-, virág- és faiskolai kertész, csemetenevelő	0	2	-2
Egyéb építési, szerelési foglalkozású	0	8	-8
Mezőgazdasági és ipari gép (motor) karbantartója	16	0	16
Épületasztalos	2	0	2
Gyümölcs- és zöldségfeldolgozó, -tartósító	1	0	1
Egyszerű erdészeti, vadászati és halászati foglalkozású	19	299	-280
Épületgondnok	0	1	-1
Egyéb növénytermesztési foglalkozású	57	26	31
Humánpolitikai adminisztrátor	23	1	22
Egyéb művészeti és kulturális foglalkozású	3	0	3
Egyéb személygondozási foglalkozású	0	1	-1
Kubikos	801	0	801
Egyéb építési szakipari foglalkozású	2	0	2
<b>Bács-Kiskun megye összesen</b>	<b>1924</b>	<b>1072</b>	<b>852</b>

\* FEOR 2008

**A pályakezdők megítélése a munkáltatók körében**  
2013. I. negyedéves felmérés

a választ adó cégek %-ában

Kirendeltség	azért éri meg őket alkalmazni, mert az állam számos támogatást nyújt utánuk	olcsóbbak, mint a tapasztalt munkaerő	legfrissebb szakmai tudással rendelkeznek	hasznosak, mert önállóan képesek feladatokat ellátni	könnyebben betaníthatók, mint más korosztályok	betanításuk lefoglal egy szakképzett kollegát	nehezen alkalmazkodnak a munkahelyen	hosszú távon nem lehet rájuk számítani	betanításuk sok időt vesz el	tapasztalatlanságukból adódóan lassabb munkavégzésüket nem ellensúlyozza az alacsonyabb bérük
Kecskeméti Kirendeltség és Szolgáltató Központ	54,8	35,7	32,1	7,1	41,7	42,9	15,5	27,4	31,0	20,2
Tiszakécskei Kirendeltség	81,8	20,0	30,9	0,0	30,9	9,1	5,5	5,5	3,6	7,3
Kiskunfélegyházi Kirendeltség	36,4	16,7	21,2	7,6	28,8	21,2	6,1	15,2	15,2	15,2
Kunszentmiklósi Kirendeltség	36,1	24,6	26,2	13,1	27,9	6,6	3,3	4,9	4,9	6,6
Kiskunmajsai Kirendeltség	43,3	20,0	16,7	0,0	30,0	16,7	6,7	8,3	15,0	10,0
Kiskőrösi Kirendeltség	61,7	25,9	34,6	7,4	28,4	27,2	7,4	13,6	14,8	7,4
Kalocsai Kirendeltség	76,3	33,3	21,5	4,3	37,6	28,0	12,9	36,6	19,4	24,7
Bajai Kirendeltség	51,0	21,4	9,2	1,0	32,7	28,6	7,1	10,2	16,3	12,2
Kiskunhalasi Kirendeltség	41,7	13,3	20,0	3,3	21,7	8,3	3,3	3,3	11,7	6,7
Bácsalmási Kirendeltség	80,4	30,4	28,3	4,3	45,7	28,3	6,5	17,4	21,7	13,0
Jánoshalmi Kirendeltség	57,4	31,9	12,8	2,1	25,5	34,0	10,6	23,4	17,0	25,5
<b>Bács-Kiskun megye</b>	<b>56,3</b>	<b>25,2</b>	<b>22,9</b>	<b>4,7</b>	<b>32,2</b>	<b>23,8</b>	<b>8,1</b>	<b>16,0</b>	<b>16,1</b>	<b>13,8</b>

2012. I. negyedéves felmérés

Kirendeltség	azért éri meg őket alkalmazni, mert az állam számos támogatást nyújt utánuk	betanításuk sok időt vesz el	olcsóbbak, mint a tapasztalt munkaerő	könnyebben betaníthatók, mint más korosztályok	nehezen alkalmazkodnak a munkahelyen	tapasztalatlanságukból adódóan lassabb munkavégzésüket nem ellensúlyozza az alacsonyabb bérük	legfrissebb szakmai tudással rendelkeznek	betanításuk lefoglal egy szakképzett kollegát	hasznosak, mert önállóan képesek feladatokat ellátni	hosszú távon nem lehet rájuk számítani
Kecskeméti Kirendeltség és Szolgáltató Központ	32,4	28,4	36,3	32,4	9,8	17,6	23,5	23,5	16,7	24,5
Tiszakécskei Kirendeltség	53,4	17,2	15,5	29,3	1,7	6,9	25,9	19,0	8,6	5,2
Kiskunfélegyházi Kirendeltség	35,9	18,8	25,0	39,1	6,3	6,3	39,1	18,8	18,8	12,5
Kunszentmiklósi Kirendeltség	30,6	6,5	17,7	21,0	1,6	3,2	21,0	3,2	14,5	1,6
Kiskunmajsai Kirendeltség	30,0	11,7	11,7	20,0	10,0	8,3	11,7	13,3	8,3	6,7
Kiskőrösi Kirendeltség	43,2	17,3	17,3	34,6	7,4	11,1	29,6	16,0	12,3	9,9
Kalocsai Kirendeltség	41,5	20,7	14,6	29,3	4,9	9,8	23,2	12,2	9,8	11,0
Bajai Kirendeltség	44,6	15,8	15,8	22,8	5,0	11,9	16,8	15,8	6,9	11,9
Kiskunhalasi Kirendeltség	28,3	6,7	16,7	16,7	5,0	6,7	16,7	5,0	3,3	6,7
Bácsalmási Kirendeltség	43,9	22,0	29,3	26,8	4,9	9,8	34,1	26,8	22,0	12,2
Jánoshalmi Kirendeltség	41,4	25,9	20,7	31,0	15,5	19,0	34,5	29,3	13,8	12,1
<b>Bács-Kiskun</b>	<b>38,6</b>	<b>17,8</b>	<b>20,3</b>	<b>27,8</b>	<b>6,6</b>	<b>10,5</b>	<b>24,4</b>	<b>16,5</b>	<b>12,0</b>	<b>11,2</b>