



BÁCS-KISKUN MEGYEI KORMÁNYHIVATAL
Munkügyi Központja



**NEGYEDÉVES MUNKAERŐ-
GAZDÁLKODÁSI**

**FELMÉRÉS EREDMÉNYE
BÁCS-KISKUN MEGYÉBEN**

2014. első
negyedévben

Kecskemét, 2014. február

Készült

A BÁCS-KISKUN MEGYEI KORMÁNYHIVATAL
MUNKAÜGYI KÖZPONTJÁBAN

KOLLÁR PÉTER
igazgató

Elemző: Brandicsné Urbán Anikó

Tartalomjegyzék

Bevezető	4
1. A munkaerő-piaci helyzet bemutatása	4
a) A felmérésben résztvevő foglalkoztatók jellemzői.....	6
b) A következő három hónap várható trendje.....	8
c) Túl kínálati foglalkozások	10
d) Keresett foglalkozások	10
e) Az egy év múlva várható trendek	11
f) Közfoglalkoztatás	12
g) Munkáltatók véleménye pályakezdők alkalmazásáról	14
2. Megyei állás kínálat bemutatása	15
a) Az összes állás kínálat a vonatkozó negyedévben.....	15
b) Az állás kínálatok összetétele	15
3. Egyéb események, rendezvények, a megye munkáltatói kapcsolatai az elmúlt és várható negyedévben	15
a) Szakmai napok, munkáltatói fórumok.....	15
b) Csoportos leépítés.....	16
Mellékletek	17

Bevezető

2014. I. negyedévében a Nemzeti Foglalkoztatási Szolgálat harmincötödik alkalommal készítette el a negyedéves munkaerő-gazdálkodási felmérését. A felmérés a szervezet egyik legnagyobb volumenű saját adatgyűjtése, amely azonban nem reprezentálja a gazdasági szervezetek területi, ágazati és létszámnagyság kategóriák szerinti összetételét. Célja a munkaerő-piaci folyamatok figyelése, munkavállalók, foglalkoztatók, beruházók tájékoztatása, a döntési folyamatok elősegítése, valamint az NFSZ kirendeltségei és a megszólított gazdasági szervezetek közötti kapcsolat erősítése.

A munkáltatók körében végzett internetes felmérés 2005 közepétől negyedéves gyakorisággal történik. Bács-Kiskun megyében a munkaügyi szervezet kirendeltségei közel háromezer munkáltatóval tartanak rendszeres kapcsolatot. A munkatársak 2014. január hónapban – a 11 járásban – 885 munkáltatót kerestek meg, a felméréskor **745 cég válaszolt**. Az idén valamivel kevesebb szervezet bevonására került sor, így az együttműködő munkáltatók száma 13-mal alacsonyabb, mint egy évvel ezelőtt. Az előző negyedévhez képest viszont 11-gyel több megkérdezett munkáltató közül 5-tel többen válaszoltak.

A munkáltatók legtöbbször Baja (14,1%-a), Kalocsa (11,1%-a), Kiskőrös (10,5%-a) és Kecskemét (10,2%-a) járáshoz tartozik. A foglalkoztatott létszámuk alapján a válaszadók legtöbbször a bajai, a kiskunfélegyházi, a kiskőrösi és a kalocsai (19; 17,8; 10,7 és 10,5%-a) térség munkáltatója volt.

1. A munkaerő-piaci helyzet bemutatása

A megye **lakónépessége** 2013. január 1-jén 520 ezer fő¹ volt, 0,4 százalékkal kevesebb az egy évvel korábnál. Az index alacsonyabb az országos átlagnál (0,2 százalékponttal). Bács-Kiskun megye munkavállaló korú népessége² 2013. év elején 368,3 ezer fő. A megye teljes és munkavállaló korú népessége 5,2 illetve 5,3%-a az országosnak.

Gazdasági aktivitási adatok, IV. negyedévben *

Megnevezés	Bács-Kiskun megye			Országosan			
	2012.	2013.	változás, %, % -pont	2012.	2013.	változás, %, % -pont	
gazdaságilag aktívak száma	221,8	225,7	1,8	4376,8	4418,5	1,0	
gazdaságilag inaktívak száma	176,2	171,2	-2,8	3270,6	3203,8	-2,0	
munkanélküliek száma (ILO)	ezer fő	20,5	22,8	11,2	468,3	403,3	-13,9
foglalkoztatottak száma	201,3	202,9	0,8	3908,5	4015,2	2,7	
alkalmazásban állók száma **	109,1	109,3	0,2	2671,4	2677,1	0,2	
aktivitási arány	55,7	56,9	1,2	57,2	58,0	0,8	
foglalkoztatási arány %	50,6	51,1	0,5	51,1	52,7	1,6	
munkanélküliségi ráta	9,2	10,1	0,9	10,7	9,1	-1,6	

* KSH Munkaerő-felmérés - Stadat (legutolsó adatok)

** III. negyedéves (legutolsó) adat

¹ KSH Stadat táblák, 2012. év végén. Statisztikai Tájékoztató, Bács-Kiskun megye, 2013/3.

² Nemzeti Munkaügyi Hivatal szerint (legutolsó adat)

A KSH lakossági megkérdezésem alapuló negyedévenkénti **munkaerő-felmérése** alapján 2013. IV. negyedévben Bács-Kiskun megyében a foglalkoztatottak száma 202,9 ezer fő, 0,8 százalékkal több, mint előző év azonos időszakában. A gazdaságilag aktívaké 225,7 ezer fő, ez utóbbiaknál 1,8%-os az emelkedés mértéke. Az aktivitási arány a megyében 2013. negyedik negyedévében 56,9%-os volt, szemben a 2012. azonos negyedévi 55,7%-kal. 2013. IV. negyedévében a megyei munkanélküliek száma 22,8 ezer fő³ volt, 2,3 ezer fővel több az előző év hasonló időszakánál. A KSH munkaerő-felmérése alapján számított munkanélküliségi ráta Bács-Kiskun megyében 2013. IV. negyedévben 10,1% volt, 0,9 százalékponttal magasabb, mint 2012. év azonos negyedévében. A foglalkoztatási arány (51,1%) egy év alatti 0,5 százalékpontos emelkedésével 1,6%-ponttal az országos átlag alatt maradt. A megye 15-74 éves népessége egy év alatt 0,3%-kal apadt, országosan a népességfogyás ugyanennyi.

A teljes és a munkavállaló korú népességnek, a gazdaságilag aktívaknak, a gazdaságilag inaktívaknak, a foglalkoztatottaknak az országos létszámadatokhoz képest öt százalék körüli aránya, a nyilvántartott álláskeresőknek 6%-a található Bács-Kiskun megyében, az alkalmazásban állóknak alig több mint négy százaléka talál munkahelyet a megyén belül.

Bács-Kiskun megyében 2014 januárjában **26043 fő** nyilvántartott álláskereső szerepelt a regiszterben. Közülük **3475 fő pályakezdő**, **7947 fő** pedig **tartós álláskereső**, azaz már több mint egy év óta nem talált megfelelő munkalehetőséget.

A **férfiak** regisztrált állományon belüli aránya 49,1%, míg a **nők**é 50,9%. Az álláskeresők összevont kor szerinti összetételében a regisztráltak 19,4%-a 25 éves vagy fiatalabb, 56,7%-a 26 és 50 év közötti, 23,9%-a pedig 50 év feletti személy. Az állástalanok 38,2%-a átlagosan legfeljebb 8 osztályt végzett, 33,8%-a szakmai középfokú végzettséggel rendelkezik, 24,1%-a érettségivel záruló középiskolát végzett, míg a diplomás álláskeresők aránya 3,9%.

Ellátás tekintetében az álláskeresők 58,4%-a, **15198 fő** nem részesült ellátásban, 2559 fő álláskeresési járadékot, 693 fő álláskeresési segélyt, 7593 fő pedig foglalkoztatás helyettesítő támogatást kapott.

2014 januárjában Bács-Kiskun megyében a **foglalkoztatási támogatások** által érintettek száma⁴ **8725 fő**, amely a múlt havit 42,6%-kal, az előző év azonos időszakit pedig 113,1%-kal haladja meg. A támogatottak jelentős része, **6783 fő** az EU-s forrásból működő **TÁMOP program keretében részesül** a segítségből. Ez a létszám az előző havinál 67,6%-kal magasabb, az előző év azonos időszakinak pedig több mint háromszorosa. A támogatottakon belül legtöbben a **foglalkoztatást elősegítő képzést** (6038 fő), valamint a **bér- és bérköltség támogatást** (1161, illetve 1034 fő) igénybe vevők vannak, a múlt hónaphoz képest előbbinél növekedés, utóbbiaknál kismértékű csökkenés mutatkozik. **Munkahelymegőrző támogatásban** 386 fő részesül, amely 64 fővel kevesebb a decemberi létszámnál,

³ ILO kritérium szerint. KSH Munkaerő-felmérés.

⁴ Az érintett létszám tartalmazza az előző időszakra áthúzódó támogatásokat is.

és 348 fővel a tavaly ilyenkorinál. A *munkahelyteremtő beruházások támogatásával* a IV. negyedévben 604 fő dolgozhat, amely az előző év azonos időszaki létszámot 39,2%-kal haladja meg.⁵ A *közfoglalkoztatás* keretén belül 2014 januárjában **10215 fő⁶** dolgozott a megyében, amely 7,5%-kal magasabb az előző havi létszámnál. A legtöbb közfoglalkoztatottat Kalocsa járásban alkalmazzák (1789 főt), de jelentős létszám tartozik a kecskeméti (1178 fő) és a kiskunhalasi (1162 fő) térséghez is.

a) A felmérésben résztvevő foglalkoztatók jellemzői

Vállalat méret	A mintában szereplő cégek		A foglalkoztatottak	
	száma	megoszlása, %	száma	megoszlása, %
Microvállalkozás (<10 fő)	287	38,5	1360	4,6
Kisvállalkozás (10<=&<50 fő)	314	42,1	7378	24,9
Középvállalkozás (50<=&<250 fő)	126	16,9	13287	44,8
Nagyvállalat (250 fő <=)	18	2,4	7657	25,8
Összesen	745	100,0	29682	100,0

Bács-Kiskun megyében a negyedéves munkaerő-gazdálkodási felmérésben részt vett munkáltatók jelenlegi statisztikai létszáma – a megkérdezett cégeknél alkalmazásban álló közfoglalkoztatottak létszámával együtt – 29682 fő, ez a gazdaságilag aktív népesség 13,2%-a, a megyében alkalmazásban állók 27,2%-a.

Míg a felmérésben résztvevő munkáltatók többnyire kis- (42,1%) és mikrovállalkozás (38,5%), az általuk foglalkoztatott létszám megoszlása fordított arányú, a többség (44,8%) közép-, 25,8% nagyvállalatnál dolgozik. A mintában szereplő kisvállalkozások állományába a felmérésben résztvevő munkavállalói létszámnak 24,9%-a, a mikrovállalkozásokhoz 4,6 százaléka tartozik.

A negyedéves munkaerő-gazdálkodási felmérésben résztvevő szervezetek száma, megoszlása

Ág kód	Gazdasági ág *	Mikro		Kis		Közép		Nagy		Összesen	
		száma	%	száma	%	száma	%	száma	%	száma	%
A	Mezőgazdaság, erdőgazdálkodás, halászat	19	6,6	31	9,9	15	11,9	1	5,6	66	8,9
B	Bányászat, kőfejtés	0	0,0	0	0,0	0	0,0	0	0,0	0	0,0
C	Feldolgozóipar	51	17,8	100	31,8	53	42,1	9	50,0	213	28,6
D	Villamosenergia-, gáz-, gőzellátás, légkondicionálás Vízellátás, szennyvíz gyűjtése, kezelése,	0	0,0	1	0,3	0	0,0	0	0,0	1	0,1
E	hulladékgazdálkodás, szennyeződésmosás	6	2,1	4	1,3	4	3,2	0	0,0	14	1,9
F	Építőipar	38	13,2	28	8,9	6	4,8	0	0,0	72	9,7
G	Kereskedelem, gépjárműjavítás	78	27,2	58	18,5	16	12,7	1	5,6	153	20,5
H	Szállítás, raktározás	4	1,4	10	3,2	1	0,8	1	5,6	16	2,1
I	Szálláshely-szolgáltatás, vendéglátás	24	8,4	20	6,4	1	0,8	0	0,0	45	6,0
J	Információ, kommunikáció	6	2,1	0	0,0	0	0,0	0	0,0	6	0,8
K	Pénzügyi, biztosítási tevékenység	2	0,7	4	1,3	1	0,8	0	0,0	7	0,9
L	Ingatlanügyletek	3	1,0	7	2,2	3	2,4	0	0,0	13	1,7
M	Szakmai, tudományos, műszaki tevékenység	20	7,0	9	2,9	0	0,0	1	5,6	30	4,0
N	Adminisztratív és szolgáltatást támogató tevékenység	5	1,7	7	2,2	0	0,0	0	0,0	12	1,6
O	Közigazgatás, védelem; kötelező társadalombiztosítás	0	0,0	14	4,5	12	9,5	4	22,2	30	4,0
P	Oktatás	5	1,7	7	2,2	6	4,8	0	0,0	18	2,4
Q	Humán-egészségügyi, szociális ellátás	2	0,7	5	1,6	5	4,0	1	5,6	13	1,7
R	Művészet, szórakoztatás, szabad idő	8	2,8	2	0,6	0	0,0	0	0,0	10	1,3
S	Egyéb szolgáltatás	16	5,6	7	2,2	3	2,4	0	0,0	26	3,5
A-S	Összesen	287	100,0	314	100,0	126	100,0	18	100,0	745	100,0

* TEÁOR '08

⁵ Előző években megítélt támogatások továbbfoglalkoztatási kötelezettségével együtt.

⁶ Érintett létszám

A negyedéves felmérésben a munkaadók többségének működési területe a feldolgozóipar (28,6%-a), a kereskedelem, gépjárműjavítás (egyötöde), az építőipar (közel egytizede) és a mezőgazdaság (8,9%-a). A kis-, közép- és nagyvállalatok aránya a feldolgozóiparban (31,8; 42,1, illetve 50%) domináns, a mikrovállalkozások legtöbbször a kereskedelem, gépjárműjavítás ágban (27,2%) működik, de 17,8%-uk tartozik a feldolgozóiparhoz, 13,2%-uk pedig az építőiparhoz.

A Bács-Kiskun megyében alkalmazásban állók többsége (közel egyharmada) a feldolgozóiparban, egynolcada a kereskedelem, gépjárműjavítás, több mint egytizede a humán-egészségügyi, szociális ellátás gazdasági ágban dolgozik.⁷

A 2014. I. negyedéves felmérésben résztvevők többsége is részben hasonló területeken foglalkoztatott, azonban lényegesen nagyobb hányaduk munkahelye található a feldolgozóiparban (43,6%), a közigazgatás intézményeinél dolgozók részaránya pedig (közfoglalkoztatással együtt) 12,4%. A negyedéves felmérés munkáltatóinál alkalmazásban állók további többsége a kereskedelem, gépjárműjavítás ágban dolgozik (10,8%-a), valamint 9%-a a mezőgazdaság, erdőgazdálkodás ágban áll munkaviszonyban.

Az alkalmazásban állók száma, megoszlása gazdasági áganként

Ág kód	Gazdasági ág	Bács-Kiskun megyében alkalmazásban állók a/		A NMF-ben szereplő szervezeteknél foglalkoztatottak b/		Mintavételi arány %
		száma	megoszlása,%	száma	megoszlása,%	
A	Mezőgazdaság, erdőgazdálkodás, halászat	6491	5,9	2679	9,0	41,3
B	Bányászat, kőfejtés	60	0,1	0	0,0	0,0
C	Feldolgozóipar	35376	32,4	12953	43,6	36,6
D	Villamosenergia-, gáz-, gőzellátás, légkondicionálás	164	0,2	18	0,1	11,0
E	Vízellátás, szennyvíz gyűjtése, kezelése, hulladékgazdálkodás, szennyeződéscsökkentés	1992	1,8	592	2,0	29,7
F	Építőipar	5073	4,6	1234	4,2	24,3
G	Kereskedelem, gépjárműjavítás	13600	12,4	3211	10,8	23,6
H	Szállítás, raktározás	4353	4,0	798	2,7	18,3
I	Szálláshely-szolgáltatás, vendéglátás	2684	2,5	640	2,2	23,8
J	Információ, kommunikáció	616	0,6	26	0,1	4,2
K	Pénzügyi, biztosítási tevékenység	849	0,8	187	0,6	22,0
L	Ingatlanügyletek	730	0,7	371	1,2	50,8
M	Szakmai, tudományos, műszaki tevékenység	1562	1,4	578	1,9	37,0
N	Adminisztratív és szolgáltatást támogató tevékenység	2075	1,9	199	0,7	9,6
O	Közigazgatás, védelem; kötelező társadalombiztosítás	9410	8,6	3686	12,4	39,2
P	Oktatás	10381	9,5	782	2,6	7,5
Q	Humán-egészségügyi, szociális ellátás	12054	11,0	1252	4,2	10,4
R	Művészet, szórakoztatás, szabad idő	1170	1,1	46	0,2	3,9
S	Egyéb szolgáltatás	617	0,6	430	1,4	69,7
A-S	Összesen	109 257	100,0	29682	100,0	27,2

* TEÁOR '08

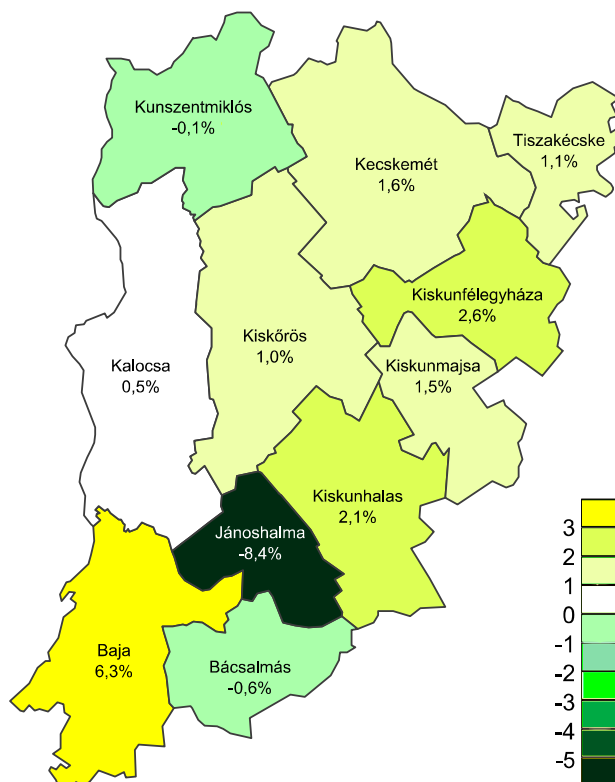
a/ KSH 2013. III. negyedév (legutolsó adat)

b/ NFSZ (Nemzeti Foglalkoztatási Szolgálat) 2014. januári felmérés

⁷ A KSH Statisztikai Tájékoztató, Bács-Kiskun megye, 2013/3. adatai alapján, legutolsó adat.

b) A következő három hónap várható trendje

A negyedéves munkaerő-gazdálkodási felmérésben a válaszoló Bács-Kiskun megyei munkáltatóknál alkalmazásban állók aktuális létszáma **29682 fő**, amely december végétől számított három hónap múlva előre láthatólag **1,6%-kal lesz több**, a várható létszám nagyságát **30170 főre** becsülik.⁸ A megkérdezett munkáltatói kör három kirendeltség kivételével valamennyi térségben **létszámemelést tervez** az elkövetkező három hónapban. (Az elmúlt negyedév során a járások nagyobb része szintén létszámfelvételt tervezett.) A tervezett **létszámcsökkentést** Bácsalmás, Kunszentmiklós és Jánoshalma járásban **jelezték**.



A megkérdezett munkáltatók várakozásai nyomán a foglalkoztatás a megye kirendeltségeinek többségében javulónak, háromban romlónak tekinthető, a változások mértéke az 1. sz. mellékletben látható. A következő három hónapban legnagyobb mértékű létszámnövelést tervező járás Baja, ahol 6,3%-os változással számolnak, a leginkább létszámcsökkentő pedig Jánoshalma (8,4%-kal).

Megyei szinten a **közfoglalkoztatottak létszáma nélkül** 1,1%-os **növekedés** várható három hónap múlva. Minimális, 0,1%-os létszámleadást csak a kunszentmiklói térség foglalkoztatói prognosztizálnak, a többiben felvételt terveznek. A bácsalmási járásban közfoglalkoztatás nélkül létszámfogyás helyett 4,8%-os létszámemelkedésre számítanak a munkáltatók (2. sz. melléklet).

Az elkövetkező három hónapban a gazdálkodó szervezetek 1661 fő belépő létszámot jeleztek, eközben várhatóan megválnak munkáltatójától 1173 fő, **össességében 488-cal dolgoznak majd többen, mint a felmérés alkalmával** (4. sz. melléklet).

A következő 3 hónap elteltével a választ adó munkáltatók egyötöde **növelni**, 7,7%-a **csökkenteni** kívánja jelenlegi dolgozóinak számát, többségüké (71,9%-a) azonban **változatlan marad** (8. sz. melléklet).

A következő három hónapban **újonnan munkába** álló dolgozók⁹ **többsége** egyéb, máshova nem sorolható egyszerű szolgáltatási és szállítási foglalkozású (481 fő), kubikos (277 fő), egyszerű mezőgazdasági foglalkozású (121fő), egyszerű erdészeti, vadászati és halászati foglalkozású (100 fő)

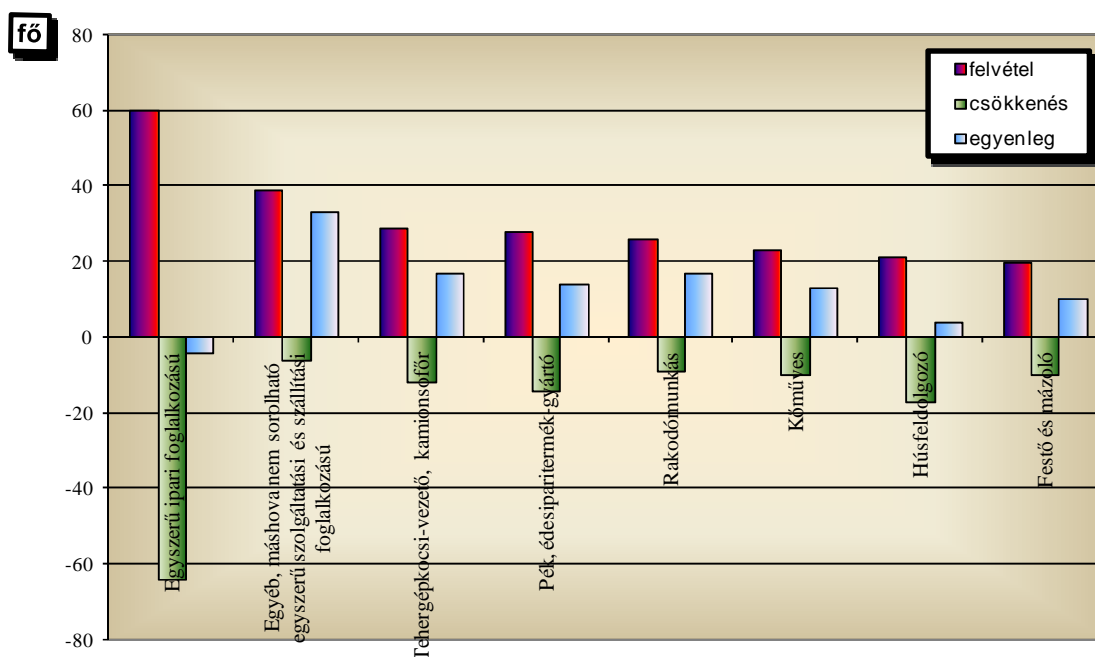
⁸ Az elemzés adatai a felmérésben résztvevő munkáltatóknál alkalmazott közfoglalkoztatottak létszámát is tartalmazzák.

⁹ Közfoglalkoztatás létszámával együtt

és egyszerű ipari foglalkozású (91 fő). De nagyobb létszámban kezdik el munkájukat általános irodai adminisztrátor (31fő), tehergépkocsi-vezető, kaminonsofőr (29 fő), valamint pék, édesipari termékgyártó munkakörökben (28 fő)¹⁰ is.

A **kilépők többségének** összetétele részben hasonló: egyéb, máshova nem sorolható egyszerű szolgáltatási és szállítási foglalkozású (594 fő), egyszerű ipari foglalkozású (133 fő), egyszerű mezőgazdasági foglalkozású (105 fő), kubikos (35 fő), egyéb egyszerű építőipari foglalkozású (33 fő) (9. sz. melléklet).

Három hónap múlva várható jellemző be-, kilépő létszám és azok különbözetei Bács-Kiskun megyében, közfoglalkoztatás nélkül



Amennyiben a közfoglalkoztatás létszámát nem vesszük figyelembe, **a versenyszféra főbb belépései** az elkövetkező 3 hónapban az alábbiak szerint alakulnak: egyszerű ipari foglalkozású (60 fő), egyéb, máshova nem sorolható, egyszerű szolgáltatási és szállítási foglalkozású (39 fő), tehergépkocsi-vezető, kaminonsofőr (29 fő), pék, édesipari termék-gyártó (28 fő), rakodómunkás (26 fő), kőműves (23 fő), húsfeldolgozó (21 fő), festő és mázó (20 fő).

Ugyanakkor megszűnik a munkaviszonya 64 fő egyszerű ipari foglalkozású dolgozónak, 17 fő húsfeldolgozónak, 14 fő pék, édesipartermék-gyártónak és 12 fő tehergépkocsi-vezető, kaminonsofőrnek (10. sz. melléklet).

¹⁰ FEOR '08 szerinti bontás: Foglalkozások Egységes Osztályozási Rendszere a KSH elnökének 7/2010. (IV. 23.) közleménye, 2011. január 1-től hatályos.

A következő három hónapban **létszámfelvétel** a közfoglalkoztatás dominanciájával összhangban **elsősorban** a közigazgatásban (a belépő létszám 57,1%-a), a feldolgozóiparban (18,1%) és a mezőgazdaság, erdőgazdálkodás területén (7,6%) jelenik meg.

A munkáltatók **létszámleadást** főként a közigazgatásból (72,5%) és a feldolgozóiparból (15,2%) jeleztek. (A közigazgatás ág intenzív létszámforgalmát a mintában szereplő önkormányzatok dolgozóihoz tartozó közfoglalkoztatottak be- és kilépései okozzák.) (4. sz. melléklet)

A közfoglalkoztatás létszáma nélkül ettől kissé eltérő összetételű gazdasági ágas sorrend alakult ki. A létszámfelvételek és -leadások tekintetében legmagasabb aránya a feldolgozóiparnak van (48,2% és 54,9%), második helyen pedig az építőipar belépőinek (15,4%) és kilépőinek aránya (12,3%) áll (5. sz. melléklet).

A **vállalati méretet tekintve** a létszámforgalom nagyobb hányada mind a belépés, mind a kilépés esetében a közép- és nagyvállalkozásokat érinti. A három hónap múlva esedékes létszámfelvételek 34,8%-a és a leadások 48,1%-a középvállalatoknál várható. A nagyvállalatok az összes belépő létszám 41,5%-át, míg a kilépők több mint egyharmadát érintően terveznek létszámváltozásokat. Kisvállalatoknál az újonnan munkába állók 15,5%-a kezd el dolgozni a következő 3 hónap folyamán, a kilépőknek pedig 15,8%-a távozik ilyen méretű cégtől. A mikrovállalkozások létszámmozgása minimális, de a felvételek száma meghaladja a létszámcsökkentését.

c) *Túlkínálati foglalkozások*

A túlkínálati foglalkozások **az ellentétes létszámmozgások** – azonos foglalkozáson belüli – **negatív egyenlegeként jelenik** meg, vagyis amelyekre három hónap múlva **már nem lesz szüksége a jelenlegi munkaadóknak, de más munkáltatók sem terveznek felvételt** a felmérés körében (**az így leépített létszám – 209 fő** – százalékában). Ilyenek az egyéb, máshova nem sorolható egyszerű szolgáltatási és szállítási foglalkozású (113 fő: 54,1%), az egyszerű ipari foglalkozású (42 fő: 20,1%) és az egyéb egyszerű építőipari foglalkozású (11 fő: 5,3%) munkakörök.

Közfoglalkoztatás nélkül figyelembe véve az előzőektől részben eltérő munkaköröket mellőznek a munkáltatók: a következő három hónap során túlkínálat jelentkezik az egyéb egyszerű építőipari foglalkozású (6 fő: 12,5%), a portás, telepőr, egyszerű őr (6 fő: 12,5%), valamint a mezőgazdasági, erdőgazdasági, növényvédő gépkezelő (5 fő: 10,4%) dolgozók körében.

d) *Keresett foglalkozások*

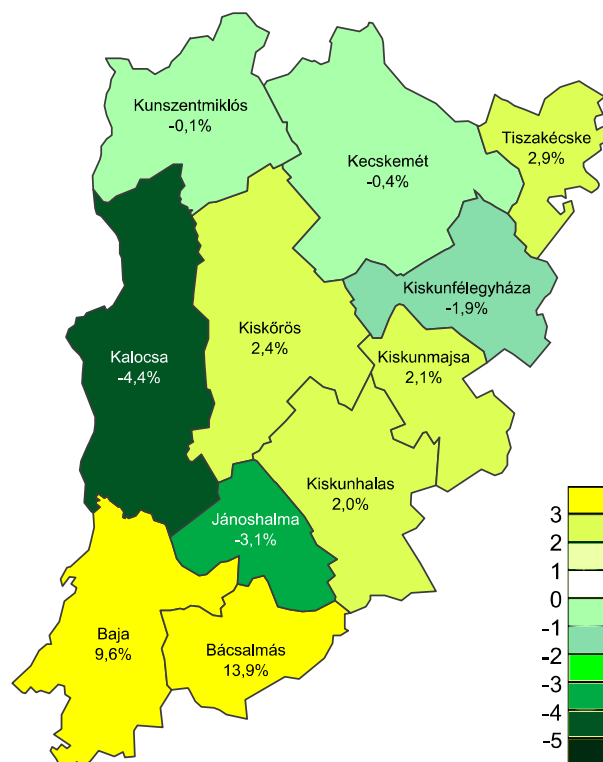
Az elkövetkező három hónapban a létszámmozgások foglalkozásonkénti **pozitív egyenlege** közfoglalkoztatással együtt **697 fős**. Ez alapján a következő, még be nem töltött foglalkozásokra jelentettek **létszám bővítési lehetőséget** a munkaadók: elsősorban kubikos (242 fő: 34,7%), egyszerű erdészeti, vadászati és halászati foglalkozású (99 fő: 14,2%) és általános irodai adminisztrátor (28 fő: 4%) munkavállalókra lenne szükség.

Közfoglalkoztatás nélkül főként egyéb, máshova nem sorolható egyszerű szolgáltatási és szállítási foglalkozású (33 fő: 9,5%), tehergépkocsi-vezető, kamionsofőr (17 fő: 4,9%), illetve rakodómunkás (17 fő: 4,9%) munkakörökre keresnének alkalmazottakat a munkáltatók.

e) Az egy év múlva várható trendek

A **jelenlegihez képest** az egy év múlva várható trend **létszámemelkedést** mutat. Megyei szinten a megkérdezett munkáltatóknál a jelenleginél **2,3%-kal** dolgoznak majd **többen**, az általuk prognosztizált létszám **30377 fő**. **Közfoglalkoztatás nélkül** ugyanekkora növekedés várható.

Az **egyes kirendeltségek éves munkáltatói létszámtervei némi eltérést mutatnak**, melyet a közfoglalkoztatás keretében alkalmazott létszámváltozás is befolyásol. A járások közül hatban számítanak **létszámemelkedésre**, a legmagasabbat (13,9%-ost) Bácsalmás térségének gazdálkodói jelezték. Legkevésbé emelkedik a foglalkoztatás Kiskunhalas vonzás körzetének munkáltatóinál, a területen egy év múlva a jelenleginél 2 százalékkal dolgoznak majd **többen**. **Létszámcsökkenés** öt kirendeltségen (a kecskeméti, kalocsai, kiskunfélegyházi, kunszentmiklósi és jánoshalmi térség vállalatainál) várható 0,1-4,4% közötti mértékben (1. sz. melléklet).



Közfoglalkoztatás nélkül a legnagyobb létszámnövelést szintén Bácsalmás munkáltatói prognosztizálták (27,1%-ost), a legalacsonyabbat Kalocsa környékén várják (0,7%-ost), létszámleadással pedig a kecskeméti és a kunszentmiklósi térségben számolnak (2. sz. melléklet).

A munkaadók várható létszámváltozási pozíciója szempontjából **egy év múlva valamelyest kedvezőbb helyzetre számítanak**, mint a következő három hónapban. Tizenkét hónap múlva – az elkövetkező három hónap várakozásaihoz viszonyítva – 5,5%-ponttal emelkedik a növekvő létszámmal működő vállalkozások aránya, ugyanakkor 1,7%-ponttal nő a létszámcsökkentőké is, stagnálásra pedig 7,2%-ponttal kevesebben rendezkednek be (8. sz. melléklet).

Összességében a következő **három hónapban** a megkérdezési körben valamennyi **vállalati mérethez** tartozó munkáltató létszámemelkedést tervez. A legnagyobb létszámú (290 fős) felvételt a nagyvállalatok

jelezték. **Közfoglalkoztatás nélkül** is hasonlóak a várakozások, jóllehet a nagyvállalkozások **kisebb mértékű létszámnövelésre** számítanak, mint közfoglalkoztatással.

Egy év múlva a közfoglalkoztatottak létszámát is figyelembe véve a középvállalatok kismértékű létszámleadást prognosztizálnak, de a többi vállalatcsoport munkáltatói továbbra is bővíteni tervezik dolgozóik számát, így együttesen előreláthatólag 695 fővel többet alkalmaznak.

A **rövid idejű** várakozások **gazdasági áganként** különböző változásokat mutatnak. A nagyszámú közfoglalkoztatottat alkalmazó közigazgatás ágban közfoglalkoztatás nélkül minimális (15 fős), közfoglalkoztatással nagyobb mértékű (99 fős) létszámemelés várható. Hasonló a helyzet a mezőgazdaság, erdőgazdálkodás területén is, ahol a 106 fős létszámbővítést 100 fő közfoglalkoztatott felvételével tervezik megvalósítani. A leginkább létszámemelő gazdasági ág a feldolgozóipar, ahol 3 hónap múlva 122 fővel többen helyezkedhetnek el.

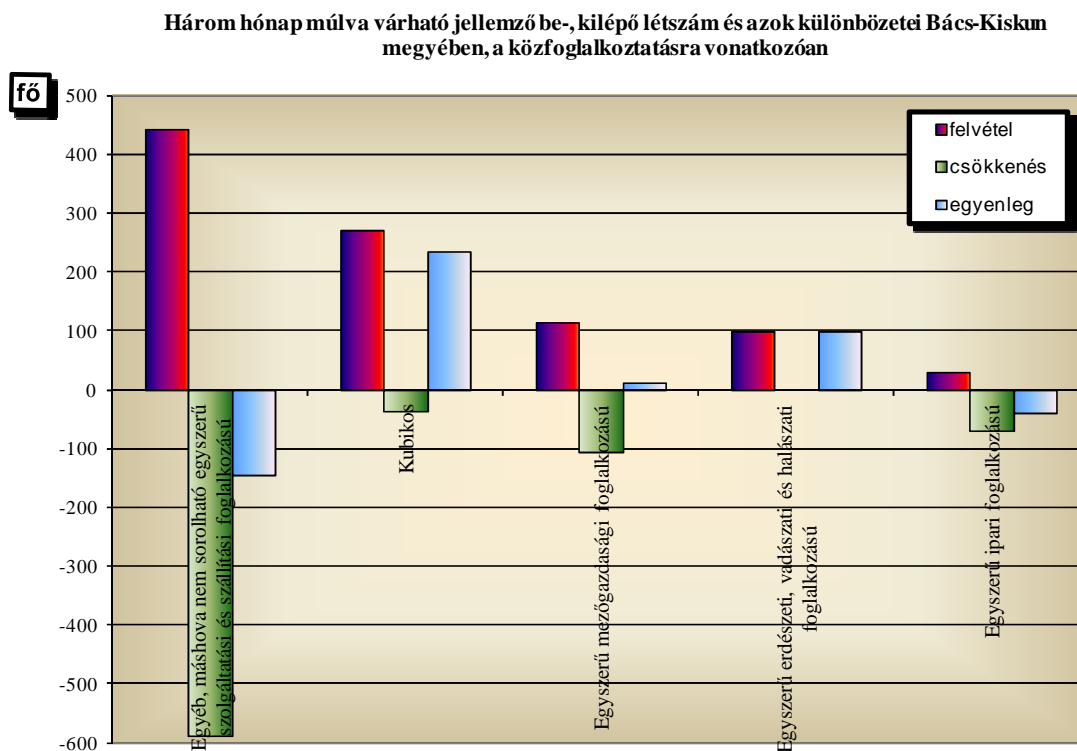
A **hosszabb idejű** – egy éves – **előrejelzés** alapján a legnagyobb mértékű létszámnövekedés – a rövid távú előrejelzéshez hasonlóan – a feldolgozóiparban várható (454 fős). A közfoglalkoztatás hosszabb távon is elsősorban a mezőgazdaság, erdőgazdálkodás, valamint a közigazgatás területét befolyásolja, a megkérdezett vállalkozások előbbinél 244 fővel kevesebbet, utóbbinál 326 fővel többet terveznek alkalmazni (1. sz. melléklet).

f) Közfoglalkoztatás

A jelen munkaerő-gazdálkodási felmérés alkalmával is **sor került a közfoglalkoztatásról információt kérni**, vagyis a megkérdezett munkáltatók alkalmazottai közül hányan dolgoznak közfoglalkoztatás keretében, valamint a következő 3 ill. 12 hónap múlva várhatóan hány főt kívánnak ily módon alkalmazni. A munkaerő-gazdálkodási felmérés keretében mód van a közszféra megkérdezésére is.

Az első negyedévre szóló munkaerő-gazdálkodási felmérésben résztvevő Bács-Kiskun megyei munkáltatóknál a 2013. december végi 29682 fős **statisztikai létszámon belül 2822 fő közfoglalkoztatás keretében dolgozik, mely a teljes létszám 9,5 százaléka**. Többségük, 59,1%-uk nagyvállalati, 32,7%-uk középvállalati, 8%-uk kisvállalati kategóriába tartozó munkáltatónál kapott munkalehetőséget. A mikrovállalatok részaránya 0,1%.

A munkáltatók gazdasági ágas hovatartozása alapján a közfoglalkoztatottak többnyire (89,2%) a közigazgatás ág intézményeinél kapott munkát, de ezen felül még a mezőgazdaság, erdőgazdálkodás területén is dolgoznak nagyobb számban (10%). A közfoglalkoztatásban dolgozók többsége (27,2%-a) területileg a bácsalmási járáshoz tartozik, 26,6%-a a bajai, 20,3%-a a jánoshalmi, 15,4%-a a kalocsai térségben található (3. sz. melléklet).



A felmérés munkáltatóinál 3 hónap múlva várhatóan 6,7%-kal dolgoznak többen közfoglalkoztatás keretében, egy éves viszonylatban pedig 2,4%-os növekedést prognosztizálnak.

Három hónap múlva a nagyvállalatoknál 218 fővel, a kisvállalatoknál 27 fővel növekszik a létszám, azonban a középméretű szervezetek 59 fős csökkenésre számítanak. A mikrovállalatoknál a kislétszámú közfoglalkoztatott alkalmazása miatt a változás nem releváns.

A legtöbben három hónap múlva is a közigazgatás intézményeinél dolgozhatnak majd közfoglalkoztatás keretében (a várható létszám 86,4%-a), mely 84 fővel több a felméréskorinál, a mezőgazdaság, erdőgazdálkodás ágban pedig várhatóan 100 fővel emelkedik a létszám. A többi ágban a foglalkoztatók nem számítanak jelentős változásra a közfoglalkoztatást illetően (3. sz. melléklet).

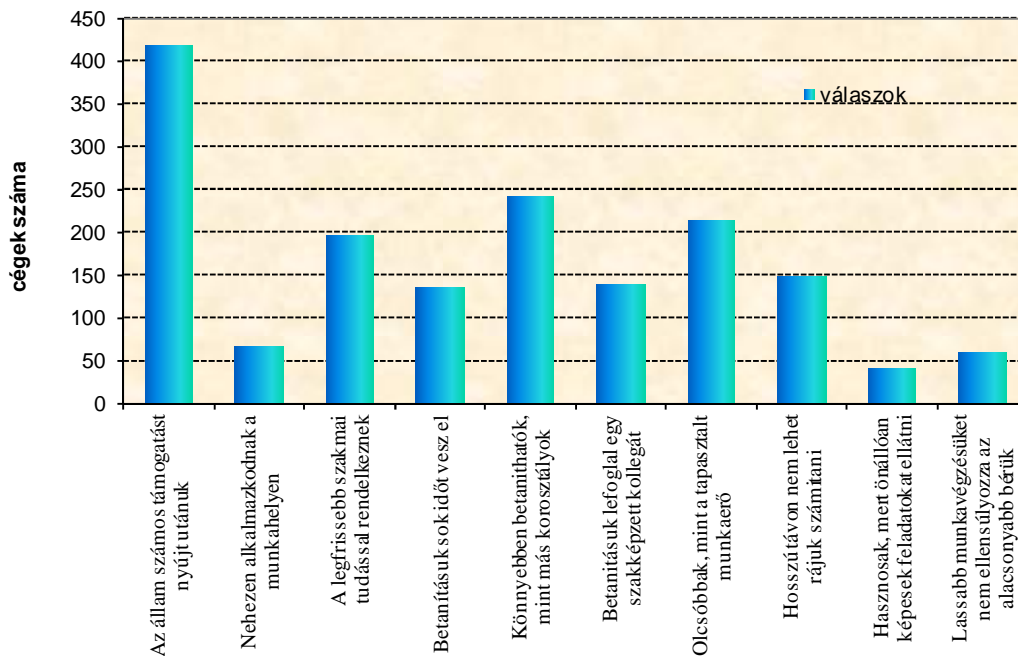
Egy év múlva az e felmérés keretében résztvevő munkaadók – a jelenleginél – 68 fővel várnak több közfoglalkoztatottat. Leginkább a nagyvállalatok tervezik növelni a közfoglalkoztatás révén alkalmazottaik számát (183 fővel), a kisvállalkozások 24 fős létszámemelkedésre számítanak. A középvállalatok 147 fős létszámcsökkenést jeleztek.

A közigazgatásban 305 fős létszám bővülés várható 12 hónap múlva, a mezőgazdaság, erdőgazdálkodás gazdasági ágban pedig előre láthatólag 234 fős létszámcsökkentést hajtanak végre.

g) Munkáltatók véleménye pályakezdeők alkalmazásáról

Az egy évvel korábbi felméréshez hasonlóan a jelen felmérés keretében is ismertté vált, hogy a közreműködő munkáltatók miként vélekednek a pályakezdeők alkalmazásáról. A felmérésben résztvevő vállalkozások többségi véleménye alapján (tíz adható válasz lehetőség közül egyidejűleg több is megjelölhető volt) megéri pályakezdeket alkalmazni, mert az állam számos támogatást nyújt utánuk (56,1%), könnyebben betaníthatók, mint más korosztály (32,5%), és olcsóbbak, mint a tapasztalt munkaerő (28,9%). További 18,8%-uk szerint betanításuk lefoglal egy tapasztalt kollégát, betanításuk időigényes (18,1%), hosszú távon nem lehet rájuk számítani (19,9%), ugyanakkor a legfrissebb tudással rendelkeznek (26,3%). A cégek 7,9%-a lassúnak véli a pályakezdeket, amit nem ellensúlyoz alacsonyabb bérük, 5,8%-a viszont hasznosnak, önállónak ítélte meg őket. A vállalkozások 9 százalékának válasza alapján a pályakezdeők nehezen alkalmazkodnak a munkahelyen. Az egy évvel korábbi felméréshez képest emelkedett azok aránya, akik szerint a pályakezdeők olcsóbbak, mint a tapasztalt munkaerő, illetve akik szerint betanításuk sok időt vesz el. Csökkent viszont azoké, akik úgy gondolják, nehezen alkalmazkodnak a munkahelyen, akik szerint lassabb munkavégzésüket nem ellensúlyozza az alacsonyabb bérük, illetve akik hasznosnak vélik őket, mert képesek az önálló munkavégzésre.

Pályakezdeőkkel kapcsolatos vélemények

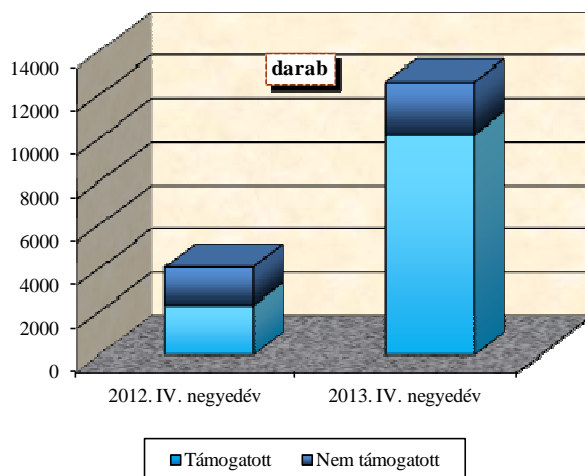


2. Megyei állás kínálat bemutatása

a) Az összes állás kínálat a vonatkozó negyedévben

2013. negyedik negyedéve folyamán a munkáltatók összesen **12597 új munkalehetőséget jelentettek** be a megyében, több mint háromszorosát a 2012. azonos időszaknak.

A munkáltatók által bejelentett munkaerő-igény összetétele Bács-Kiskun megyében



b) Az állás kínálatok összetétele

A negyedik negyedévben bejelentett állásokból 10178 (80,8%) volt támogatott, a fennmaradó 2419 álláshely (19,2%) pedig támogatás nélküli. 2012. azonos időszakához viszonyítva csökkent a nem támogatott állások aránya (24,5%-ponttal). A munkaerő-igények négyötöde határozott idejű időtartamra szól, a munkavégzés időtartamát tekintve pedig az állások 81,8%-a teljes munkaidős, a többi részmunkaidős foglalkoztatásra vonatkozik. Egy év alatt 5,1%-ponttal növekedett a teljes munkaidős, és 29,2%-ponttal a határozott idejű munkaviszonyra szóló állásbejelentések aránya.

2013. negyedik negyedév folyamán a munkáltatók által felajánlott állások 63,7%-a a közszférából, 6,6%-a a mezőgazdaságból, 6,3%-a a feldolgozóiparból érkezett. Előző év azonos negyedévében – ettől kissé eltérően – a munkaerőigények többsége, 37,8%-a a közigazgatás intézményeiben, 20,3%-a a feldolgozóiparban és 8,7%-a a kereskedelem, gépjárműjavítás területén kínált munkahelyet.

2013. negyedik negyedévében a hó végi üres álláshelyek átlagos száma **2288 darab** volt, míg 2012. azonos negyedévében átlagosan 867 darab. Ennek alapján **100 regisztrált állás keresőre együttesen 2013. X-XII. hónapban átlagosan 8,7 álláslehetőség jutott**, ugyanez a mutató 2012. azonos időszakában 2,8 volt.

3. Egyéb események, rendezvények, a megye munkáltatói kapcsolatai az elmúlt és várható negyedévben

a) Szakmai napok, munkáltatói fórumok

A Nemzetgazdasági Minisztérium a korábbi évekhez hasonlóan az idén is meghirdette a mikro-, kis- és középvállalkozások munkahelyteremtő beruházásainak támogatására vonatkozó pályázatát. A támogatás célja a helyi gazdaság megerősítése, foglalkoztatás bővülést eredményező beruházások megvalósításával. A pályázat népszerűsítésére a Bács-Kiskun Megyei Kormányhivatal Munkaügyi

Központja fórumorozatot hirdetett meg a megyében lévő 11 járásban: 2014. január 20-án Kiskunmajsán és Kiskunfélegyházán, január 21-én Kalocsán, Baján és Kiskőrösön, január 22-én Jánoshalmán és Bácsalmáson, január 23-án Kecskeméten, Tiszakécskén és Kiskunhalason, valamint január 24-én Kunszentmiklóson tartottak ilyen rendezvényt. A támogatás ismertetése mellett a fórumokon részletes tájékoztatás hangzott el a Virtuális Munkaerőpiac Portálról, a Nők 40 év szolgálati jogviszonyának megszerzésére irányuló munkaerő-piaci programról, a munkahelymegőrző támogatásról és a munkahelyvédelmi akcióterről is.

A fórumokon túlmenően:

A Kecskeméti Kirendeltség 2014. február 4-én munkáltatók részére nyújtott tájékoztatást a Bács-Kiskun Megyei Kereskedelmi és Iparkamara Gazdasági évnnyitóján, Lajosmizsén.

2014. február 12-én Baján tartottak csoportos tájékoztatót a nyilvántartott álláskeresők közül az 55 év feletti hölgyeknek a „Nők 40 év szolgálati jogviszonya megszerzésének elősegítése” elnevezésű központi munkaerő-piaci programról.

A Kiskőrösi Kirendeltség 2014. február 12-én Izsákon a város kezdeményezésére „kihelyezett” munkaadói fórum keretében nyújtott tájékoztatást az érdeklődőknek, február 10-én pedig rendhagyó osztályfőnöki óra keretében egy 12. évfolyamos osztály számára tartott előadást a felsőoktatási rendszerben történő továbbtanulással kapcsolatos tudnivalókról.

b) Csoportos leépítés

A munkáltatók Bács-Kiskun megyében 2013. negyedik negyedév folyamán csoportos létszámleépítés keretében összesen **128 főt** jelentettek be, szemben az előző év azonos negyedévi 49 fős bejelentéssel. A megyében leépített dolgozók az országos összesítés 4,8 százalékát teszik ki a negyedik negyedévben, egy évvel korábban 1,4%-a volt.

Mellékletek

1. sz. melléklet

Közfoglalkoztatással együtt
Várható létszámváltozások vállalati méret szerint

Vállalat méret	Jelenlegi létszám	3 hónap	12 hónap	Változás mértéke, %	
		múlva	várható létszám	3 hónap	12 hónap
				múlva	
Microvállalkozás (<10 fő)	1360	1472	1514	8,2	11,3
Kisvállalkozás (10<=&<50 fő)	7378	7450	7724	1,0	4,7
Középvállalkozás (50<=&<250 fő)	13287	13301	13191	0,1	-0,7
Nagyvállalat (250 fő <=)	7657	7947	7948	3,8	3,8
Összesen	29682	30170	30377	1,6	2,3

Várható létszámváltozások gazdasági ág szerint

Ág kód	Gazdasági ág *	Jelenlegi létszám	3 hónap	12 hónap	Változás mértéke, %	
			múlva	várható létszám	3 hónap	12 hónap
					múlva	
A	Mezőgazdaság, erdőgazdálkodás, halászat	2679	2785	2435	4,0	-9,1
B	Bányászat, kőfejtés	0	0	0		
C	Feldolgozóipar	12953	13075	13407	0,9	3,5
D	Villamosenergia-, gáz-, gőzellátás, légkondicionálás	18	18	18	0,0	0,0
E	Vízellátás, szennyvíz gyűjtése, kezelése, hulladékgazdálkodás, szennyeződésmentesítés	592	593	593	0,2	0,2
F	Építőipar	1234	1290	1306	4,5	5,8
G	Kereskedelem, gépjárműjavítás	3211	3234	3269	0,7	1,8
H	Szállítás, raktározás	798	817	837	2,4	4,9
I	Szálláshely-szolgáltatás, vendéglátás	640	652	658	1,9	2,8
J	Információ, kommunikáció	26	26	26	0,0	0,0
K	Pénzügyi, biztosítási tevékenység	187	185	185	-1,1	-1,1
L	Ingatlanügyletek	371	364	363	-1,9	-2,2
M	Szakmai, tudományos, műszaki tevékenység	578	581	585	0,5	1,2
N	Adminisztratív és szolgáltatást támogató tevékenység	199	214	199	7,5	0,0
O	Közigazgatás, védelem; kötelező társadalombiztosítás	3686	3785	4012	2,7	8,8
P	Oktatás	782	783	719	0,1	-8,1
Q	Humán-egészségügyi, szociális ellátás	1252	1278	1279	2,1	2,2
R	Művészet, szórakoztatás, szabad idő	46	46	46	0,0	0,0
S	Egyéb szolgáltatás	430	444	440	3,3	2,3
A-S	Összesen	29682	30170	30377	1,6	2,3

TEÁOR '08 szerint

Várható létszám változások munkaerő-piaci körzet szerint

Kirendeltség	Jelenlegi létszám	3 hónap	12 hónap	Változás mértéke, %	
		múlva	várható létszám	3 hónap	12 hónap
				múlva	
Kecskemét	2614	2657	2603	1,6	-0,4
Baja	5847	6217	6409	6,3	9,6
Kalocsa	3244	3260	3100	0,5	-4,4
Kiskőrös	2871	2901	2940	1,0	2,4
Kiskunfélegyháza	4998	5127	4901	2,6	-1,9
Kiskunhalas	1697	1733	1731	2,1	2,0
Bácsalmás	1956	1945	2227	-0,6	13,9
Kiskunmajsza	1494	1516	1526	1,5	2,1
Kunszentmiklós	1708	1707	1707	-0,1	-0,1
Tiszakécske	1335	1350	1374	1,1	2,9
Jánoshalma	1918	1757	1859	-8,4	-3,1
Bács-Kiskun megye	29682	30170	30377	1,6	2,3

 Adatforrás: NFSZ (Nemzeti Foglalkoztatási Szolgálat) Adattárház,
 a 2014. I. negyedéves munkaerő-gazdálkodási felmérés alapján.

Közfoglalkoztatás nélkül

Várható létszámváltozások vállalati méret szerint

Vállalat méret	Jelenlegi létszám	3 hónap	12 hónap	Változás mértéke, %	
		múlva	várható létszám	3 hónap	12 hónap
				múlva	
Microvállalkozás (<10 fő)	1358	1467	1504	8,0	10,8
Kisvállalkozás (10<=&<50 fő)	7151	7196	7473	0,6	4,5
Középvállalkozás (50<=&<250 fő)	12363	12436	12414	0,6	0,4
Nagyvállalat (250 fő <=)	5988	6060	6096	1,2	1,8
Összesen	26860	27159	27487	1,1	2,3

Várható létszámváltozások gazdasági ág szerint

Ág kód	Gazdasági ág *	Jelenlegi létszám	3 hónap	12 hónap	Változás mértéke, %	
			múlva	várható létszám	3 hónap	12 hónap
					múlva	
A	Mezőgazdaság, erdőgazdálkodás, halászat	2397	2403	2387	0,3	-0,4
B	Bányászat, kőfejtés	0	0	0		
C	Feldolgozóipar	12953	13075	13407	0,9	3,5
D	Villamosenergia-, gáz-, gőzellátás, légkondicionálás	18	18	18	0,0	0,0
E	Vízellátás, szennyvíz gyűjtése, kezelése, hulladékgazdálkodás, szennyeződésmentesítés	592	593	593	0,2	0,2
F	Építőipar	1234	1290	1306	4,5	5,8
G	Kereskedelem, gépjárműjavítás	3211	3234	3267	0,7	1,7
H	Szállítás, raktározás	798	817	837	2,4	4,9
I	Szálláshely-szolgáltatás, vendéglátás	640	652	658	1,9	2,8
J	Információ, kommunikáció	26	26	26	0,0	0,0
K	Pénzügyi, biztosítási tevékenység	187	185	185	-1,1	-1,1
L	Ingatlanügyletek	369	364	363	-1,4	-1,6
M	Szakmai, tudományos, műszaki tevékenység	578	581	585	0,5	1,2
N	Adminisztratív és szolgáltatást támogató tevékenység	199	214	199	7,5	0,0
O	Közigazgatás, védelem; kötelező társadalombiztosítás	1170	1185	1191	1,3	1,8
P	Oktatás	782	780	718	-0,3	-8,2
Q	Humán-egészségügyi, szociális ellátás	1236	1260	1267	1,9	2,5
R	Művészet, szórakoztatás, szabad idő	46	46	46	0,0	0,0
S	Egyéb szolgáltatás	424	436	434	2,8	2,4
A-S	Összesen	26860	27159	27487	1,1	2,3

TEÁOR '08 szerint

Várható létszám változások munkaerő-piaci körzet szerint

Kirendeltség	Jelenlegi létszám	3 hónap	12 hónap	Változás mértéke, %	
		múlva	várható létszám	3 hónap	12 hónap
				múlva	
Kecskemét	2545	2587	2529	1,7	-0,6
Baja	5095	5130	5175	0,7	1,6
Kalocsa	2810	2811	2830	0,0	0,7
Kiskörös	2871	2901	2940	1,0	2,4
Kiskunfélegyháza	4794	4845	4838	1,1	0,9
Kiskunhalas	1697	1730	1728	1,9	1,8
Bácsalmás	1188	1245	1510	4,8	27,1
Kiskunmajsa	1482	1497	1507	1,0	1,7
Kunszentmiklós	1706	1705	1705	-0,1	-0,1
Tiszakécske	1326	1339	1365	1,0	2,9
Jánoshalma	1346	1369	1360	1,7	1,0
Bács-Kiskun megye	26860	27159	27487	1,1	2,3

Adatforrás: NFSZ (Nemzeti Foglalkoztatási Szolgálat) Adattárház, a 2014. I. negyedéves munkaerő-gazdálkodási felmérés alapján.

3. sz. melléklet

Közfoglalkoztatás létszáma

Várható létszámváltozások vállalati méret szerint

Vállalat méret	Jelenlegi létszám	3 hónap	12 hónap	Változás mértéke, %	
		múlva várható létszám		3 hónap	12 hónap
				múlva	
Microvállalkozás (<10 fő)	2	5	10	150,0	400,0
Kisvállalkozás (10<=&<50 fő)	227	254	251	11,9	10,6
Középvállalkozás (50<=&<250 fő)	924	865	777	-6,4	-15,9
Nagyvállalat (250 fő <=)	1669	1887	1852	13,1	11,0
Összesen	2822	3011	2890	6,7	2,4

Várható létszámváltozások gazdasági ág szerint

Ág kód	Gazdasági ág *	Jelenlegi létszám	3 hónap	12 hónap	Változás mértéke, %	
			múlva várható létszám		3 hónap	12 hónap
					múlva	
A	Mezőgazdaság, erdőgazdálkodás, halászat	282	382	48	35,5	-83,0
B	Bányászat, kőfejtés	0	0	0		
C	Feldolgozóipar	0	0	0		
D	Villamosenergia-, gáz-, gőzellátás, légkondicionálás	0	0	0		
E	Vízellátás, szennyvíz gyűjtése, kezelése, hulladékgazdálkodás, szennyeződésmentesítés	0	0	0		
F	Építőipar	0	0	0		
G	Kereskedelem, gépjárműjavítás	0	0	2		
H	Szállítás, raktározás	0	0	0		
I	Szálláshely-szolgáltatás, vendéglátás	0	0	0		
J	Információ, kommunikáció	0	0	0		
K	Pénzügyi, biztosítási tevékenység	0	0	0		
L	Ingatlanügyletek	2	0	0	-100,0	-100,0
M	Szakmai, tudományos, műszaki tevékenység	0	0	0		
N	Adminisztratív és szolgáltatást támogató tevékenység	0	0	0		
O	Közigazgatás, védelem; kötelező társadalombiztosítás	2516	2600	2821	3,3	12,1
P	Oktatás	0	3	1		
Q	Humán-egészségügyi, szociális ellátás	16	18	12	12,5	-25,0
R	Művészet, szórakoztatás, szabad idő	0	0	0		
S	Egyéb szolgáltatás	6	8	6	33,3	0,0
A-S	Összesen	2822	3011	2890	6,7	2,4

TEÁOR '08 szerint

Várható létszám változások munkaerő-piaci körzet szerint

Kirendeltség	Jelenlegi létszám	3 hónap	12 hónap	Változás mértéke, %	
		múlva várható létszám		3 hónap	12 hónap
				múlva	
Kecskemét	69	70	74	1,4	7,2
Baja	752	1087	1234	44,5	64,1
Kalocsa	434	449	270	3,5	-37,8
Kiskőrös	0	0	0		
Kiskunfélegyháza	204	282	63	38,2	-69,1
Kiskunhalas	0	3	3		
Bácsalmás	768	700	717	-8,9	-6,6
Kiskunmajsa	12	19	19	58,3	58,3
Kunszentmiklós	2	2	2	0,0	0,0
Tiszakécske	9	11	9	22,2	0,0
Jánoshalma	572	388	499	-32,2	-12,8
Bács-Kiskun megye	2822	3011	2890	6,7	2,4

Adatforrás: NFSZ (Nemzeti Foglalkoztatási Szolgálat) Adattárház, a 2014. I. negyedéves munkaerő-gazdálkodási felmérés alapján.

4. sz. melléklet

Közfoglalkoztatással együtt

Három hónap múlva várható létszámforgalom vállalati méret szerint

Vállalat méret	A belépők		A kilépők	
	száma	megoszlása, %	száma	megoszlása, %
Microvállalkozás (<10 fő)	137	8,2	-25	2,1
Kisvállalkozás (10=<&<50 fő)	257	15,5	-185	15,8
Középvállalkozás (50=<&<250 fő)	578	34,8	-564	48,1
Nagyvállalat (250 fő =<=)	689	41,5	-399	34,0
Összesen	1661	100,0	-1173	100,0

Három hónap múlva várható létszámforgalom gazdasági ág szerint

Ág kód	Gazdasági ág *	A belépők		A kilépők	
		száma	megoszlása, %	száma	megoszlása, %
A	Mezőgazdaság, erdőgazdálkodás, halászat	126	7,6	-20	1,7
B	Bányászat, kőfejtés	0	0,0	0	0,0
C	Feldolgozóipar	300	18,1	-178	15,2
D	Villamosenergia-, gáz-, gőzellátás, légkondicionálás	0	0,0	0	0,0
E	Vízellátás, szennyvíz gyűjtése, kezelése, hulladékgazdálkodás, szennyeződésmentesítés	3	0,2	-2	0,2
F	Építőipar	96	5,8	-40	3,4
G	Kereskedelem, gépjárműjavítás	52	3,1	-29	2,5
H	Szállítás, raktározás	24	1,4	-5	0,4
I	Szálláshely-szolgáltatás, vendéglátás	21	1,3	-9	0,8
J	Információ, kommunikáció	0	0,0	0	0,0
K	Pénzügyi, biztosítási tevékenység	2	0,1	-4	0,3
L	Ingatlanügyletek	6	0,4	-13	1,1
M	Szakmai, tudományos, műszaki tevékenység	7	0,4	-4	0,3
N	Adminisztratív és szolgáltatást támogató tevékenység	16	1,0	-1	0,1
O	Közigazgatás, védelem; kötelező társadalombiztosítás	949	57,1	-850	72,5
P	Oktatás	4	0,2	-3	0,3
Q	Humán-egészségügyi, szociális ellátás	35	2,1	-9	0,8
R	Művészet, szórakoztatás, szabad idő	0	0,0	0	0,0
S	Egyéb szolgáltatás	20	1,2	-6	0,5
A-S	Összesen	1661	100,0	-1173	100,0

TEÁOR '08 szerint

Három hónap múlva várható létszámforgalom kirendeltségenként

Kirendeltség	A belépők		A kilépők	
	száma	megoszlása, %	száma	megoszlása, %
Kecskemét	98	5,9	-55	4,7
Baja	483	29,1	-113	9,6
Kalocsa	232	14,0	-216	18,4
Kiskőrös	71	4,3	-41	3,5
Kiskunfélegyháza	207	12,5	-78	6,6
Kiskunhalas	40	2,4	-4	0,3
Bácsalmás	272	16,4	-283	24,1
Kiskunmajsa	30	1,8	-8	0,7
Kunszentmiklós	5	0,3	-6	0,5
Tiszakécske	38	2,3	-23	2,0
Jánoshalma	185	11,1	-346	29,5
Bács-Kiskun megye	1661	100,0	-1173	100,0

Adatforrás: NFSZ (Nemzeti Foglalkoztatási Szolgálat) Adattárház,
a 2014. I. negyedéves munkaerő-gazdálkodási felmérés alapján.

5. sz. melléklet

**Közfoglalkoztatás nélkül
Három hónap múlva várható létszámforgalom vállalati méret szerint**

Vállalat méret	A belépők		A kilépők	
	száma	megoszlása, %	száma	megoszlása, %
Microvállalkozás (<10 fő)	134	21,5	-25	7,7
Kisvállalkozás (10=<&<50 fő)	158	25,4	-113	34,9
Középvállalkozás (50=<&<250 fő)	229	36,8	-156	48,1
Nagyvállalat (250 fő =<=)	102	16,4	-30	9,3
Összesen	623	100,0	-324	100,0

Három hónap múlva várható létszámforgalom gazdasági ág szerint

Ág kód	Gazdasági ág *	A belépők		A kilépők	
		száma	megoszlása, %	száma	megoszlása, %
A	Mezőgazdaság, erdőgazdálkodás, halászat	26	4,2	-20	6,2
B	Bányászat, kőfejtés	0	0,0	0	0,0
C	Feldolgozóipar	300	48,2	-178	54,9
D	Villamosenergia-, gáz-, gőzellátás, légkondicionálás	0	0,0	0	0,0
E	Vízellátás, szennyvíz gyűjtése, kezelése, hulladék-gazdálkodás, szennyeződésmentesítés	3	0,5	-2	0,6
F	Építőipar	96	15,4	-40	12,3
G	Kereskedelem, gépjárműjavítás	52	8,3	-29	9,0
H	Szállítás, raktározás	24	3,9	-5	1,5
I	Szálláshely-szolgáltatás, vendéglátás	21	3,4	-9	2,8
J	Információ, kommunikáció	0	0,0	0	0,0
K	Pénzügyi, biztosítási tevékenység	2	0,3	-4	1,2
L	Ingatlanügyletek	6	1,0	-11	3,4
M	Szakmai, tudományos, műszaki tevékenység	7	1,1	-4	1,2
N	Adminisztratív és szolgáltatást támogató tevékenység	16	2,6	-1	0,3
O	Közigazgatás, védelem; kötelező társadalombiztosítás	18	2,9	-3	0,9
P	Oktatás	1	0,2	-3	0,9
Q	Humán-egészségügyi, szociális ellátás	33	5,3	-9	2,8
R	Művészet, szórakoztatás, szabad idő	0	0,0	0	0,0
S	Egyéb szolgáltatás	18	2,9	-6	1,9
A-S	Összesen	623	100,0	-324	100,0

TEÁOR '08 szerint

Három hónap múlva várható létszámforgalom kirendeltségenként

Kirendeltség	A belépők		A kilépők	
	száma	megoszlása, %	száma	megoszlása, %
Kecskemét	95	15,2	-53	16,4
Baja	113	18,1	-78	24,1
Kalocsa	28	4,5	-27	8,3
Kiskőrös	71	11,4	-41	12,7
Kiskunfélegyháza	125	20,1	-74	22,8
Kiskunhalas	37	5,9	-4	1,2
Bácsalmás	62	10,0	-5	1,5
Kiskunmajsa	23	3,7	-8	2,5
Kunszentmiklós	3	0,5	-4	1,2
Tiszakécske	36	5,8	-23	7,1
Jánoshalma	30	4,8	-7	2,2
Bács-Kiskun megye	623	100,0	-324	100,0

Adatforrás: NFSZ (Nemzeti Foglalkoztatási Szolgálat) Adattárház,
a 2014. I. negyedéves munkaerő-gazdálkodási felmérés alapján.

6. sz. melléklet

Közfoglalkoztatás létszáma

Három hónap múlva várható létszámforgalom vállalati méret szerint

Vállalat méret	A belépők		A kilépők	
	száma	megoszlása, %	száma	megoszlása, %
Microvállalkozás (<10 fő)	3	0,3	0	0,0
Kisvállalkozás (10=<&<50 fő)	99	9,5	-72	8,5
Középvállalkozás (50=<&<250 fő)	349	33,6	-408	48,1
Nagyvállalat (250 fő =<=)	587	56,6	-369	43,5
Összesen	1038	100,0	-849	100,0

Három hónap múlva várható létszámforgalom gazdasági ág szerint

Ág kód	Gazdasági ág *	A belépők		A kilépők	
		száma	megoszlása, %	száma	megoszlása, %
A	Mezőgazdaság, erdőgazdálkodás, halászat	100	9,6	0	0,0
B	Bányászat, kőfejtés	0	0,0	0	0,0
C	Feldolgozóipar	0	0,0	0	0,0
D	Villamosenergia-, gáz-, gőzellátás, légkondicionálás	0	0,0	0	0,0
E	Vízellátás, szennyvíz gyűjtése, kezelése, hulladékgyűjtés, szennyeződésmentesítés	0	0,0	0	0,0
F	Építőipar	0	0,0	0	0,0
G	Kereskedelem, gépjárműjavítás	0	0,0	0	0,0
H	Szállítás, raktározás	0	0,0	0	0,0
I	Szálláshely-szolgáltatás, vendéglátás	0	0,0	0	0,0
J	Információ, kommunikáció	0	0,0	0	0,0
K	Pénzügyi, biztosítási tevékenység	0	0,0	0	0,0
L	Ingatlanügyletek	0	0,0	-2	0,2
M	Szakmai, tudományos, műszaki tevékenység	0	0,0	0	0,0
N	Adminisztratív és szolgáltatást támogató tevékenység	0	0,0	0	0,0
O	Közigazgatás, védelem; kötelező társadalombiztosítás	931	89,7	-847	99,8
P	Oktatás	3	0,3	0	0,0
Q	Humán-egészségügyi, szociális ellátás	2	0,2	0	0,0
R	Művészet, szórakoztatás, szabad idő	0	0,0	0	0,0
S	Egyéb szolgáltatás	2	0,2	0	0,0
A-S	Összesen	1038	100,0	-849	100,0

TEÁOR '08 szerint

Három hónap múlva várható létszámforgalom kirendeltségenként

Kirendeltség	A belépők		A kilépők	
	száma	megoszlása, %	száma	megoszlása, %
Kecskemét	3	0,3	-2	0,2
Baja	370	35,6	-35	4,1
Kalocsa	204	19,7	-189	22,3
Kiskőrös	0	0,0	0	0,0
Kiskunfélegyháza	82	7,9	-4	0,5
Kiskunhalas	3	0,3	0	0,0
Bácsalmás	210	20,2	-278	32,7
Kiskunmajsa	7	0,7	0	0,0
Kunszentmiklós	2	0,2	-2	0,2
Tiszakécske	2	0,2	0	0,0
Jánoshalma	155	14,9	-339	39,9
Bács-Kiskun megye	1038	100,0	-849	100,0

Adatforrás: NFSZ (Nemzeti Foglalkoztatási Szolgálat) Adattárház,

a 2014. I. negyedéves munkaerő-gazdálkodási felmérés alapján.

A válaszadók száma, a 3 hónap múlva várható létszámváltozás szándéka szerint gazdasági áganként

Gazdasági ág	Bács-Kiskun				db
	csökkenő	növekvő	változatlan	együtt	
Mezőgazdaság, erdőgazdálkodás, halászat	6	12	48	66	
Bányászat, kőfejtés	0	0	0	0	
Feldolgozóipar	17	51	145	213	
Villamosenergia-, gáz-, gőzellátás, légkondicionálás	0	0	1	1	
Vízellátás; szennyvíz gyűjtése, kezelése, hulladékgazdálkodás, szennyeződésmentesítés	1	2	11	14	
Építőipar	4	14	54	72	
Kereskedelem, gépjárműjavítás	8	29	116	153	
Szállítás, raktározás	0	6	10	16	
Szálláshely-szolgáltatás, vendéglátás	2	8	35	45	
Információ, kommunikáció	0	0	6	6	
Pénzügyi, biztosítási tevékenység	2	0	5	7	
Ingtatlanügyletek	3	2	8	13	
Szakmai, tudományos, műszaki tevékenység	2	4	24	30	
Adminisztratív és szolgáltatást támogató tevékenység	0	4	8	12	
Közigazgatás, védelem; kötelező társadalombiztosítás	9	8	13	30	
Oktatás	1	3	14	18	
Humán-egészségügyi, szociális ellátás	0	5	8	13	
Művészet, szórakoztatás, szabad idő	0	0	10	10	
Egyéb szolgáltatás	2	4	20	26	
Összesen	57	152	536	745	

A válaszadók száma, a 12 hónap múlva várható létszámváltozás szándéka szerint gazdasági áganként

Gazdasági ág	Bács-Kiskun				db
	csökkenő	növekvő	változatlan	együtt	
Mezőgazdaság, erdőgazdálkodás, halászat	10	14	42	66	
Bányászat, kőfejtés	0	0	0	0	
Feldolgozóipar	20	64	129	213	
Villamosenergia-, gáz-, gőzellátás, légkondicionálás	0	0	1	1	
Vízellátás; szennyvíz gyűjtése, kezelése, hulladékgazdálkodás, szennyeződésmentesítés	2	2	10	14	
Építőipar	5	19	48	72	
Kereskedelem, gépjárműjavítás	7	38	108	153	
Szállítás, raktározás	0	7	9	16	
Szálláshely-szolgáltatás, vendéglátás	2	12	31	45	
Információ, kommunikáció	0	0	6	6	
Pénzügyi, biztosítási tevékenység	2	0	5	7	
Ingtatlanügyletek	3	3	7	13	
Szakmai, tudományos, műszaki tevékenység	1	6	23	30	
Adminisztratív és szolgáltatást támogató tevékenység	1	6	5	12	
Közigazgatás, védelem; kötelező társadalombiztosítás	11	10	9	30	
Oktatás	4	2	12	18	
Humán-egészségügyi, szociális ellátás	0	6	7	13	
Művészet, szórakoztatás, szabad idő	0	0	10	10	
Egyéb szolgáltatás	2	4	20	26	
Összesen	70	193	482	745	

TEÁOR '08 szerint

2014. I. negyedéves munkaerő-gazdálkodási felmérés alapján.

8. sz. melléklet

A válaszadók aránya, a 3 hónap múlva várható létszámváltozás szándéka szerint
gazdasági áganként %

Gazdasági ág	Bács-Kiskun			
	csökkenő	növekvő	változatlan	együtt
Mezőgazdaság, erdőgazdálkodás, halászat	9,1	18,2	72,7	100,0
Bányászat, kőfejtés				
Feldolgozóipar	8,0	23,9	68,1	100,0
Villamosenergia-, gáz-, gőzellátás, légkondicionálás	0,0	0,0	100,0	100,0
Vízellátás; szennyvíz gyűjtése, kezelése, hulladékgazdálkodás, szennyeződésmentesítés	7,1	14,3	78,6	100,0
Építőipar	5,6	19,4	75,0	100,0
Kereskedelem, gépjárműjavítás	5,2	19,0	75,8	100,0
Szállítás, raktározás	0,0	37,5	62,5	100,0
Szálláshely-szolgáltatás, vendéglátás	4,4	17,8	77,8	100,0
Információ, kommunikáció	0,0	0,0	100,0	100,0
Pénzügyi, biztosítási tevékenység	28,6	0,0	71,4	100,0
Ingatlanügyletek	23,1	15,4	61,5	100,0
Szakmai, tudományos, műszaki tevékenység	6,7	13,3	80,0	100,0
Adminisztratív és szolgáltatást támogató tevékenység	0,0	33,3	66,7	100,0
Közigazgatás, védelem; kötelező társadalombiztosítás	30,0	26,7	43,3	100,0
Oktatás	5,6	16,7	77,8	100,0
Humán-egészségügyi, szociális ellátás	0,0	38,5	61,5	100,0
Művészet, szórakoztatás, szabad idő	0,0	0,0	100,0	100,0
Egyéb szolgáltatás	7,7	15,4	76,9	100,0
Összesen	7,7	20,4	71,9	100,0

A válaszadók aránya, a 12 hónap múlva várható létszámváltozás szándéka szerint
gazdasági áganként %

Gazdasági ág	Bács-Kiskun			
	csökkenő	növekvő	változatlan	együtt
Mezőgazdaság, erdőgazdálkodás, halászat	15,2	21,2	63,6	100,0
Bányászat, kőfejtés				
Feldolgozóipar	9,4	30,0	60,6	100,0
Villamosenergia-, gáz-, gőzellátás, légkondicionálás	0,0	0,0	100,0	100,0
Vízellátás; szennyvíz gyűjtése, kezelése, hulladékgazdálkodás, szennyeződésmentesítés	14,3	14,3	71,4	100,0
Építőipar	6,9	26,4	66,7	100,0
Kereskedelem, gépjárműjavítás	4,6	24,8	70,6	100,0
Szállítás, raktározás	0,0	43,8	56,3	100,0
Szálláshely-szolgáltatás, vendéglátás	4,4	26,7	68,9	100,0
Információ, kommunikáció	0,0	0,0	100,0	100,0
Pénzügyi, biztosítási tevékenység	28,6	0,0	71,4	100,0
Ingatlanügyletek	23,1	23,1	53,8	100,0
Szakmai, tudományos, műszaki tevékenység	3,3	20,0	76,7	100,0
Adminisztratív és szolgáltatást támogató tevékenység	8,3	50,0	41,7	100,0
Közigazgatás, védelem; kötelező társadalombiztosítás	36,7	33,3	30,0	100,0
Oktatás	22,2	11,1	66,7	100,0
Humán-egészségügyi, szociális ellátás	0,0	46,2	53,8	100,0
Művészet, szórakoztatás, szabad idő	0,0	0,0	100,0	100,0
Egyéb szolgáltatás	7,7	15,4	76,9	100,0
Összesen	9,4	25,9	64,7	100,0

TEÁOR '08 szerint

2014. I. negyedéves munkaerő-gazdálkodási felmérés alapján.

2014. I. n. év

Közfoglalkoztatással együtt

Három hónap múlva várható létszámmozgások foglalkozásonként

Foglalkozások *	Bács-Kiskun		
	belépő fő	kilépő fő	Egyenleg
Kutatási és fejlesztési tevékenységet folytató egység vezetője	0	1	-1
Kereskedelmi tevékenységet folytató egység vezetője	1	0	1
Egyéb szolgáltatást nyújtó egység vezetője	1	1	0
Szállítási, logisztikai és raktározási tevékenységet folytató egység vezetője	2	2	0
Építőipari tevékenységet folytató egység vezetője	2	0	2
Ipari tevékenységet folytató egység vezetője	1	0	1
Mg-i, erdészeti, halászati és vadászati tev. folyt. egys. vezetője	1	2	-1
Országos és területi közigazgatás, igazságszol. vezetője	3	0	3
Egyéb magasan képzett ügyintéző	9	2	7
Kereskedelmi tervező, szervező	3	3	0
Piackutató, reklám- és marketingtevékenységet tervező, szervező	2	0	2
Kontroller	0	1	-1
Egyéb jogi foglalkozású	1	1	0
Nyelvész, fordító, tolmács	0	1	-1
Egyéb, máshova nem sorolható mérnök	1	0	1
Építészmérnök	1	0	1
Gépészmérnök	7	5	2
Környezetfelmérő, -tanácsadó	0	1	-1
Általános iskolai tanár, tanító	1	0	1
Szociális munkás és tanácsadó	1	0	1
Állatorvosi asszisztens	1	0	1
Ápoló, szakápoló	0	1	-1
Orvosi laboratóriumi asszisztens	1	1	0
Egyéb ügyintéző	4	4	0
Egyéb művészeti és kulturális foglalkozású	1	0	1
Irodai szakmai irányító, felügyelő	1	0	1
Építőipari szakmai irányító, felügyelő	0	1	-1
Szociális gondozó, szakgondozó	8	6	2
Szociális segítő	1	1	0
Egyéb műszaki foglalkozású	1	2	-1
Környezetvédelmi technikus	1	0	1
Mezőgazdasági technikus	0	1	-1
Minőségbiztosítási technikus	12	0	12
Villamosipari technikus (elektronikai technikus)	1	0	1
Építő- és építésztechnikus	2	2	0
Gépésztechnikus	1	0	1
Munka- és termelésszervező	1	4	-3
Egyéb, máshova nem sorolható üzleti jellegű szolgáltatás ügyintézője	2	0	2
Személyi asszisztens	3	0	3
Anyaggazdálkodó, felvásárló	1	1	0
Kereskedelmi ügyintéző	4	1	3
Ügynök (a biztosítási ügynök kivételével)	2	1	1
Pénzügyi ügyintéző (a pénzügyintézői ügyintéző kivételével)	0	1	-1
Adatrögzítő, kódoló	1	0	1
Általános irodai adminisztrátor	31	3	28
Egyéb, máshova nem sorolható irodai, ügyviteli foglalkozású	7	7	0

9. sz. melléklet (folytatás)

Foglalkozások	Bács-Kiskun		
	belépő fő	kilépő fő	Egyenleg
Humánpolitikai adminisztrátor	1	0	1
Iratkezelő, irattáros	2	0	2
Készlet- és anyagnyilvántartó	0	1	-1
Bérelszámoló	0	1	-1
Egyéb számviteli foglalkozású	1	3	-2
Könyvelő (analitikus)	3	1	2
Recepció	1	1	0
Egyéb, máshova nem sorolható kereskedelmi foglalkozású	3	0	3
Bolti eladó	11	9	2
Kereskedő	1	0	1
Piaci, utcai árus	1	0	1
Vezető eladó	1	1	0
Cukrász	1	0	1
Pincér	5	1	4
Pultos	2	0	2
Szakács	5	4	1
Vendégglős	0	1	-1
Egyéb, máshova nem sorolható szolgáltatási foglalkozású	1	4	-3
Épületgondnok	1	1	0
Egyéb személy- és vagyonvédelmi foglalkozású	1	1	0
Vagyonőr, testőr	3	1	2
Gyermekfelügyelő, dajka	2	0	2
Szarvasmarha-, ló-, sertés-, juhtartó és -tenyésztő	2	2	0
Szántóföldinövény-termesztő	0	1	-1
Egyéb, máshova nem sorolható ipari és építőipari foglalkozású	5	4	1
Borász és egyéb szeszesital-gyártó, szikvízkészítő	0	1	-1
Gyümölcs- és zöldségfeldolgozó, -tartósító	1	0	1
Húsfeldolgozó	21	17	4
Pék, édesiparitermék-gyártó	28	14	14
Burkoló	0	1	-1
Festő és mázoló	22	12	10
Egyéb építési, szerelési foglalkozású	2	0	2
Épületvillamossági szerelő, villanszerelő	7	0	7
Vezeték- és csőhálózat-szerelő (víz, gáz, fűtés)	6	1	5
Ács	2	1	1
Épületasztalos	1	0	1
Kőműves	25	12	13
Fémcsiszoló, köszörűs, szerszámköszörűs	4	3	1
Forgácsoló	8	6	2
Hegesztő, lángvágó	1	2	-1
Lakatos	11	3	8
Szerszámkészítő	1	0	1
Gépjármű- és motorkarbantartó, -javító	3	3	0
Mechanikaigép-karbantartó, -javító (műszerész)	2	1	1
Mezőgazdasági és ipari gép (motor) karbantartója, javítója	5	6	-1
Villamos gépek és készülékek műszerésze, javítója	2	2	0
Egyéb kézműipari foglalkozású	4	0	4
Bútorasztalos	4	2	2
Famegmunkáló	2	1	1
Nyomdász, nyomdaipari gépmester	1	0	1

9. sz. melléklet (folytatás)

Foglalkozások	Bács-Kiskun		
	belépő fő	kilépő fő	Egyenleg
Szabásminta-készítő	1	0	1
Szabó, varró	14	5	9
Egyéb, máshova nem sorolható feldolgozóipari gép kezelője	5	0	5
Élelmiszer-, italgyártó gép kezelője	1	0	1
Fémfeldolgozó gép kezelője	1	2	-1
Fémmegmunkáló, felületkezelő gép kezelője	6	2	4
Cipőgyártó gép kezelője és gyártósor mellett dolgozó	9	1	8
Textilipari gép kezelője és gyártósor mellett dolgozó	3	0	3
Gumitermékgyártó gép kezelője	5	0	5
Műanyagtermék-gyártó gép kezelője	6	5	1
Csomagoló-, palackozó- és címkézőgép kezelője	5	3	2
Egyéb, máshova nem sorolható, helyhez kötött gép kezelője	0	1	-1
Kazángépkezelő	2	1	1
Autóbuszvezető	13	1	12
Személygépkocsi-vezető	18	3	15
Tehergépkocsi-vezető, kamionsofőr	29	12	17
Földmunkagép és hasonló könnyű- és nehézgép kezelője	4	7	-3
Mezőgazdasági, erdőgazdasági, növényvédő gép kezelője	3	8	-5
Targoncavezető	4	1	3
Egyéb termék-összeszerelő	6	2	4
Mechanikaigép-összeszerelő	5	0	5
Villamosberendezés-összeszerelő	8	1	7
Egyéb egyszerű építőipari foglalkozású	22	33	-11
Kubikos	277	35	242
Egyszerű ipari foglalkozású	91	133	-42
Egyszerű erdészeti, vadászati és halászati foglalkozású	100	1	99
Egyszerű mezőgazdasági foglalkozású	121	105	16
Egyéb, máshova nem sorolható egyszerű szolgáltatási és szállítási foglalkozású	481	594	-113
Gyorséttermi eladó	7	4	3
Hivatalsegéd, kézbesítő	3	0	3
Konyhai kisegítő	4	5	-1
Portás, telepőr, egyszerű őr	0	6	-6
Kézi csomagoló	11	6	5
Pultfeltöltő, árufeltöltő	1	1	0
Rakodómunkás	26	9	17
Hulladékosztályozó	1	0	1
Egyéb takarító és kisegítő	8	4	4
Háztartási takarító és kisegítő	2	0	2
Intézményi takarító és kisegítő	16	0	16
Járműtakarító	2	0	2
Bács-Kiskun megye összesen	1661	1173	488

* FEOR 2008

9. sz. melléklet (folytatás)

20 fő feletti
Várható nagyobb létszám mozgások a következő 3 hónapban

Foglalkozások	Bács-Kiskun		
	belépő fő	kilépő fő	Egyenleg
Általános irodai adminisztrátor	31	3	5
Húsfeldolgozó	21	17	-8
Pék, édesiparitermék-gyártó	28	14	-27
Festő és mázoló	22	12	-42
Kőműves	25	12	20
Tehergépkocsi-vezető, kamionsofőr	29	12	6
Egyéb egyszerű építőipari foglalkozású	22	33	40
Kubikos	277	35	-22
Egyszerű ipari foglalkozású	91	133	-312
Egyszerű erdészeti, vadászati és halászati foglalkozású	100	1	26
Egyszerű mezőgazdasági foglalkozású	121	105	-48
Egyéb, máshova nem sorolható egyszerű szolgáltatási és szállítási foglalkozású	481	594	-5
Rakodómunkás	26	9	-31

2014. I. n. év

Közfoglalkoztatás nélkül

Három hónap múlva várható létszám mozgások foglalkozásonként

Foglalkozások *	Bács-Kiskun		
	belépő fő	kilépő fő	Egyenleg
Kutatási és fejlesztési tevékenységet folytató egység vezetője	0	1	-1
Kereskedelmi tevékenységet folytató egység vezetője	1	0	1
Egyéb szolgáltatást nyújtó egység vezetője	1	1	0
Szállítási, logisztikai és raktározási tevékenységet folytató egység vezetője	2	2	0
Építőipari tevékenységet folytató egység vezetője	2	0	2
Ipari tevékenységet folytató egység vezetője	1	0	1
Mg-i, erdészeti, halászati és vadászati tev. folyt. egys. vezetője	1	2	-1
Országos és területi közigazgatás, igazságszol. vezetője	3	0	3
Egyéb magasan képzett ügyintéző	9	2	7
Kereskedelmi tervező, szervező	3	3	0
Piackutató, reklám- és marketingtevékenységet tervező, szervező	2	0	2
Kontroller	0	1	-1
Egyéb jogi foglalkozású	1	1	0
Nyelvész, fordító, tolmács	0	1	-1
Egyéb, máshova nem sorolható mérnök	1	0	1
Építészmérnök	1	0	1
Gépészmérnök	7	5	2
Környezetfelmérő, -tanácsadó	0	1	-1
Általános iskolai tanár, tanító	1	0	1
Szociális munkás és tanácsadó	1	0	1
Állatorvosi asszisztens	1	0	1
Ápoló, szakápoló	0	1	-1
Orvosi laboratóriumi asszisztens	1	1	0
Egyéb ügyintéző	4	4	0
Egyéb művészeti és kulturális foglalkozású	1	0	1
Irodai szakmai irányító, felügyelő	1	0	1
Építőipari szakmai irányító, felügyelő	0	1	-1
Szociális gondozó, szakgondozó	5	2	3
Egyéb műszaki foglalkozású	1	2	-1
Környezetvédelmi technikus	1	0	1
Mezőgazdasági technikus	0	1	-1
Minőségbiztosítási technikus	12	0	12
Villamosipari technikus (elektronikai technikus)	1	0	1
Építő- és építésztechnikus	2	2	0
Gépésztechnikus	1	0	1
Munka- és termelésszervező	1	1	0
Egyéb, máshova nem sorolható üzleti jellegű szolgáltatás ügyintézője	2	0	2
Személyi asszisztens	3	0	3
Anyaggazdálkodó, felvásárló	1	1	0
Kereskedelmi ügyintéző	4	1	3
Ügynök (a biztosítási ügynök kivételével)	2	1	1
Pénzügyi ügyintéző (a pénzügyintézői ügyintéző kivételével)	0	1	-1
Adatrögzítő, kódoló	1	0	1
Általános irodai adminisztrátor	10	3	7
Egyéb, máshova nem sorolható irodai, ügyviteli foglalkozású	2	1	1
Humánpolitikai adminisztrátor	1	0	1

10. sz. melléklet (folytatás)

Foglalkozások	Bács-Kiskun		
	belépő fő	kilépő fő	Egyenleg
Iratkezelő, irattáros	2	0	2
Készlet- és anyagnyilvántartó	0	1	-1
Egyéb számviteli foglalkozású	1	3	-2
Könyvelő (analitikus)	3	1	2
Egyéb, máshova nem sorolható kereskedelmi foglalkozású	3	0	3
Bolti eladó	11	9	2
Kereskedő	1	0	1
Piaci, utcai árus	1	0	1
Vezető eladó	1	1	0
Cukrász	1	0	1
Pincér	5	1	4
Pultos	2	0	2
Szakács	4	4	0
Vendéglős	0	1	-1
Egyéb, máshova nem sorolható szolgáltatási foglalkozású	1	4	-3
Épületgondnok	1	1	0
Egyéb személy- és vagyonvédelmi foglalkozású	1	1	0
Vagyonőr, testőr	3	1	2
Szarvasmarha-, ló-, sertés-, juhtartó és -tenyésztő	2	2	0
Szántóföldnövény-termesztő	0	1	-1
Egyéb, máshova nem sorolható ipari és építőipari foglalkozású	4	3	1
Borász és egyéb szeszital-gyártó, szikvízkészítő	0	1	-1
Gyümölcs- és zöldségfeldolgozó, -tartósító	1	0	1
Húsfeldolgozó	21	17	4
Pék, édesiparitermék-gyártó	28	14	14
Festő és mázoló	20	10	10
Egyéb építési, szerelési foglalkozású	2	0	2
Épületvillamossági szerelő, villanyszerelő	7	0	7
Vezeték- és csőhálózat-szerelő (víz, gáz, fűtés)	4	1	3
Ács	2	1	1
Épületasztalos	1	0	1
Kőműves	23	10	13
Fémcsiszoló, köszörűs, szerszámköszörűs	4	3	1
Forgácsoló	8	6	2
Hegesztő, lángvágó	1	2	-1
Lakatos	11	3	8
Szerszámkészítő	1	0	1
Gépjármű- és motorkarbantartó, -javító	3	3	0
Mechanikaigép-karbantartó, -javító (műszerész)	2	1	1
Mezőgazdasági és ipari gép (motor) karbantartója, javítója	5	6	-1
Villamos gépek és készülékek műszerésze, javítója	2	2	0
Egyéb kézműipari foglalkozású	4	0	4
Bútorasztalos	4	2	2
Nyomdász, nyomdaipari gépmester	1	0	1
Szabásminta-készítő	1	0	1
Szabó, varró	14	5	9
Egyéb, máshova nem sorolható feldolgozóipari gép kezelője	5	0	5
Élelmiszer-, italgyártó gép kezelője	1	0	1
Fémfeldolgozó gép kezelője	1	2	-1
Fémmegmunkáló, felületkezelő gép kezelője	6	2	4

10. sz. melléklet (folytatás)

Foglalkozások	Bács-Kiskun		
	belépő fő	kilépő fő	Egyenleg
Cipőgyártó gép kezelője és gyártósor mellett dolgozó	9	1	8
Textilipari gép kezelője és gyártósor mellett dolgozó	3	0	3
Gumitermékgyártó gép kezelője	5	0	5
Műanyagtermék-gyártó gép kezelője	6	5	1
Csomagoló-, palackozó- és címkézőgép kezelője	5	3	2
Egyéb, máshova nem sorolható, helyhez kötött gép kezelője	0	1	-1
Kazángépkezelő	1	0	1
Autóbuszvezető	13	1	12
Személygépkocsi-vezető	18	3	15
Tehergépkocsi-vezető, kamionsofőr	29	12	17
Földmunkagép és hasonló könnyű- és nehézgép kezelője	4	7	-3
Mezőgazdasági, erdőgazdasági, növényvédő gép kezelője	3	8	-5
Targoncavezető	4	1	3
Egyéb termék-összeszerelő	6	2	4
Mechanikaigép-összeszerelő	5	0	5
Villamosberendezés-összeszerelő	8	1	7
Egyéb egyszerű építőipari foglalkozású	4	10	-6
Kubikos	7	0	7
Egyszerű ipari foglalkozású	60	64	-4
Egyszerű erdészeti, vadászati és halászati foglalkozású	0	1	-1
Egyszerű mezőgazdasági foglalkozású	6	1	5
Egyéb, máshova nem sorolható egyszerű szolgáltatási és szállítási foglalkozású	39	6	33
Gyorséttermi eladó	7	4	3
Hivatalsegéd, kézbesítő	3	0	3
Konyhai kisegítő	2	2	0
Portás, telepőr, egyszerű őr	0	6	-6
Kézi csomagoló	11	6	5
Pultfeltöltő, árufeltöltő	1	1	0
Rakodómunkás	26	9	17
Hulladékosztályozó	1	0	1
Egyéb takarító és kisegítő	4	1	3
Háztartási takarító és kisegítő	2	0	2
Intézményi takarító és kisegítő	4	0	4
Járműtakarító	2	0	2
Bács-Kiskun megye összesen	623	324	299

* FEOR 2008

20 fő feletti

Várható nagyobb létszámmozgások a következő 3 hónapban

Foglalkozások	Bács-Kiskun		
	belépő fő	kilépő fő	Egyenleg
Húsfeldolgozó	21	17	4
Pék, édesiparitermék-gyártó	28	14	14
Festő és mázoló	20	10	10
Kőműves	23	10	13
Tehergépkocsi-vezető, kamionsofőr	29	12	17
Egyszerű ipari foglalkozású	60	64	-4
Egyéb, máshova nem sorolható egyszerű szolgáltatási és szállítási foglalkozású	39	6	33
Rakodómunkás	26	9	17

11. sz. melléklet

2014. I. n. év

Közfoglalkoztatás

Három hónap múlva várható létszámmozgások foglalkozásonként

Foglalkozások *	Bács-Kiskun		
	belépő fő	kilépő fő	Egyenleg
Szociális gondozó, szakgondozó	3	4	-1
Szociális segítő	1	1	0
Munka- és termelésszervező	0	3	-3
Általános irodai adminisztrátor	21	0	21
Egyéb, máshova nem sorolható irodai, ügyviteli foglalkozású	5	6	-1
Bérelszámoló	0	1	-1
Recepció	1	1	0
Szakács	1	0	1
Gyermekfelügyelő, dajka	2	0	2
Egyéb, máshova nem sorolható ipari és építőipari foglalkozás	1	1	0
Burkoló	0	1	-1
Festő és mázoló	2	2	0
Vezeték- és csőhálózat-szerelő (víz, gáz, fűtés)	2	0	2
Kőműves	2	2	0
Famegmunkáló	2	1	1
Kazán gépkészítő	1	1	0
Egyéb egyszerű építőipari foglalkozású	18	23	-5
Kubikos	270	35	235
Egyszerű ipari foglalkozású	31	69	-38
Egyszerű erdészeti, vadászati és halászati foglalkozású	100	0	100
Egyszerű mezőgazdasági foglalkozású	115	104	11
Egyéb, máshova nem sorolható egyszerű szolgáltatási és szállítási foglalkozású	442	588	-146
Konyhai kisegítő	2	3	-1
Egyéb takarító és kisegítő	4	3	1
Intézményi takarító és kisegítő	12	0	12
Bács-Kiskun megye összesen	1038	849	189

* FEOR 2008

12. sz. melléklet

A pályakezdekők megítélése a munkáltatók körében

2014. I. negyedéves felmérés

a választ adó cégek %-ában

Kirendeltség	Az állam számos támogatást nyújt utánuk	Nehezen alkalmazkodnak a munkahelyen	A legfrissebb szakmai tudással rendelkeznek	Betanításuk sok időt vesz el	Könnyebben betaníthatók, mint más korosztályok	Betanításuk lefoglal egy szakképzett kollegát	Olcsóbbak, mint a tapasztalt munkaerő	Hosszú távon nem lehet rájuk számítani	Hasznosak, mert önállóan képesek feladatokat ellátni	Lassabb munkavégzésüket nem ellensúlyozza az alacsonyabb bérük
Kecskeméti Járási Hivatal Járási Munkaügyi Kirendeltsége	59,2	17,1	43,4	28,9	46,1	28,9	64,5	35,5	5,3	17,1
Bajai Járási Hivatal Járási Munkaügyi Kirendeltsége	47,6	3,8	13,3	16,2	23,8	13,3	12,4	14,3	1,9	4,8
Kalocsai Járási Hivatal Járási Munkaügyi Kirendeltsége	81,9	15,7	19,3	15,7	31,3	16,9	37,3	38,6	3,6	8,4
Kiskőrösi Járási Hivatal Járási Munkaügyi Kirendeltsége	66,7	5,1	28,2	16,7	25,6	17,9	28,2	9,0	6,4	1,3
Kiskunfélegyházi Járási Hivatal Járási Munkaügyi Kirendeltsége	60,0	9,2	23,1	27,7	24,6	30,8	44,6	26,2	0,0	9,2
Kiskunhalasi Járási Hivatal Járási Munkaügyi Kirendeltsége	38,2	4,4	44,1	5,9	44,1	13,2	11,8	7,4	4,4	2,9
Bácsalmási Járási Hivatal Járási Munkaügyi Kirendeltsége	71,7	11,3	34,0	28,3	62,3	32,1	41,5	28,3	11,3	17,0
Kiskunmajsai Járási Hivatal Járási Munkaügyi Kirendeltsége	51,7	3,4	6,9	17,2	22,4	15,5	19,0	6,9	3,4	1,7
Kunszentmiklósi Járási Hivatal Járási Munkaügyi Kirendeltsége	33,9	8,5	35,6	16,9	27,1	10,2	20,3	13,6	18,6	11,9
Tiszakécskei Járási Hivatal Járási Munkaügyi Kirendeltsége	52,0	10,0	24,0	16,0	28,0	12,0	24,0	16,0	4,0	8,0
Jánoshalmi Járási Hivatal Járási Munkaügyi Kirendeltsége	48,0	12,0	22,0	10,0	28,0	18,0	12,0	20,0	10,0	8,0
Bács-Kiskun megye	56,1	9,0	26,3	18,1	32,5	18,8	28,9	19,9	5,8	7,9

2013. I. negyedéves felmérés

a választ adó cégek %-ában

Kirendeltség	Azért éri meg őket alkalmazni, mert az állam számos támogatást nyújt utánuk	Nehezen alkalmazkodnak a munkahelyen	Legfrissebb szakmai tudással rendelkeznek	Betanításuk sok időt vesz el	Könnyebben betaníthatók, mint más korosztályok	Betanításuk lefoglal egy szakképzett kollegát	Olcsóbbak, mint a tapasztalt munkaerő	Hosszú távon nem lehet rájuk számítani	Hasznosak, mert önállóan képesek feladatokat ellátni	Tapasztalatlanságukból adódóan lassabb munkavégzésüket nem ellensúlyozza az alacsonyabb bérük
Kecskeméti Kirendeltség és Szolgáltató Központ	54,8	15,5	32,1	31,0	41,7	42,9	35,7	27,4	7,1	20,2
Tiszakécskei Kirendeltség	81,8	5,5	30,9	3,6	30,9	9,1	20,0	5,5	0,0	7,3
Kiskunfélegyházi Kirendeltség	36,4	6,1	21,2	15,2	28,8	21,2	16,7	15,2	7,6	15,2
Kunszentmiklósi Kirendeltség	36,1	3,3	26,2	4,9	27,9	6,6	24,6	4,9	13,1	6,6
Kiskunmajsai Kirendeltség	43,3	6,7	16,7	15,0	30,0	16,7	20,0	8,3	0,0	10,0
Kiskőrösi Kirendeltség	61,7	7,4	34,6	14,8	28,4	27,2	25,9	13,6	7,4	7,4
Kalocsai Kirendeltség	76,3	12,9	21,5	19,4	37,6	28,0	33,3	36,6	4,3	24,7
Bajai Kirendeltség	51,0	7,1	9,2	16,3	32,7	28,6	21,4	10,2	1,0	12,2
Kiskunhalasi Kirendeltség	41,7	3,3	20,0	11,7	21,7	8,3	13,3	3,3	3,3	6,7
Bácsalmási Kirendeltség	80,4	6,5	28,3	21,7	45,7	28,3	30,4	17,4	4,3	13,0
Jánoshalmi Kirendeltség	57,4	10,6	12,8	17,0	25,5	34,0	31,9	23,4	2,1	25,5
Bács-Kiskun megye	56,3	8,1	22,9	16,1	32,2	23,8	25,2	16,0	4,7	13,8