



BÁCS-KISKUN MEGYEI KORMÁNYHIVATAL
Foglalkoztatási Főosztály



**NEGYEDÉVES MUNKAERŐ-
GAZDÁLKODÁSI**

**FELMÉRÉS EREDMÉNYE
BÁCS-KISKUN MEGYÉBEN**

2016. első negyedévben

Kecskemét, 2016. február

Készült

A BÁCS-KISKUN MEGYEI KORMÁNYHIVATAL

Foglalkoztatási Főosztályán

KOLLÁR PÉTER

főosztályvezető

Elemző: Kalmár Mária

Tartalomjegyzék

Bevezető	4
1. A munkaerő-piaci helyzet bemutatása	4
a) A felmérésben résztvevő foglalkoztatók jellemzői	6
b) A következő három hónap várható trendje.....	8
c) Túl kínálati foglalkozások	10
d) Keresett foglalkozások	10
e) Az egy év múlva várható trendek.....	11
f) Közfoglalkoztatás.....	12
g) Munkáltatók véleménye pályakezdők alkalmazásáról	14
2. Megyei állás kínálat bemutatása	15
a) Az összes állás kínálat a vonatkozó negyedévben	15
b) Az állás kínálatok összetétele	15
c) Csoportos leépítés.....	15
3. Egyéb események, rendezvények, a megye munkáltatói kapcsolatai az elmúlt és várható negyedévben	16

Bevezető

2016. I. negyedévében a Nemzeti Foglalkoztatási Szolgálat negyvenharmadik alkalommal készítette el a negyedéves munkaerő-gazdálkodási felmérését. A felmérés a szervezet egyik legnagyobb volumenű saját adatgyűjtése, amely azonban nem reprezentálja a gazdasági szervezetek területi, ágazati és létszámnagyság kategóriák szerinti összetételét. Célja a munkaerő-piaci folyamatok figyelése, munkavállalók, foglalkoztatók, beruházók tájékoztatása, a döntési folyamatok elősegítése, valamint a foglalkoztatási osztályok¹ és a megszólított gazdasági szervezetek közötti kapcsolat erősítése.

A munkáltatók körében végzett internetes felmérés 2005 közepétől negyedéves gyakorisággal történik. Bács-Kiskun megyében a járási hivatalok foglalkoztatási osztályai több mint háromezer munkáltatóval tartanak rendszeres kapcsolatot. A munkatársak 2016. január hónapban – a 11 járásban – 917 munkáltatót kerestek meg, a felméréskor **743 cég válaszolt**. Az idén ugyanannyi szervezet került bevonásra, az együttműködő munkáltatók száma azonban 15-tel csökkent az egy évvel ezelőttihez képest. Az előző negyedévhez képest szinte azonos a megkérdezett munkáltatók száma, viszont 30-cal többen válaszoltak.

A válaszolók legtöbbször Kalocsa járáshoz (11,3%) tartozik, valamint Kecskemét (10,9%) és Kiskörös (10%) járásokban is hasonló arányban válaszoltak. A foglalkoztatott létszámuk alapján a válaszadók legtöbbször a kiskunfélegyházi, bajai, kiskörösi és a kalocsai (21,2; 12,5; 11,8; 10,3%-a) térség munkáltatója volt.

1. A munkaerő-piaci helyzet bemutatása

A megye **lakónépessége** 2015. január 1-jén 514 ezer fő² volt; 0,6 százalékkal kevesebb az egy évvel korábrinál. Az index alacsonyabb az országos átlagénál (0,4 százalékponttal). Bács-Kiskun megye munkavállaló korú népessége³ 2015. év elején 365,8 ezer fő. A megye teljes és munkavállaló korú népessége 5,2 illetve 5,3%-a az országosnak.

Gazdasági aktivitási adatok, III. negyedévben *

Megnevezés	Bács-Kiskun megye			Országosan		
	2014	2015	változás, % , %-pont	2014	2015	változás, % , %-pont
gazdaságilag aktívák száma	232,1	236,5	1,9	4480,1	4557,5	1,7
gazdaságilag inaktívák száma	164,4	157,2	-4,4	3088,5	2979,0	-3,5
munkanélküliek száma (ILO)	20,7	15,9	-23,2	331,5	292,7	-11,7
foglalkoztatottak száma	211,4	220,6	4,4	4148,6	4264,8	2,8
alkalmazásban állók száma	116,6	118,6	1,7	2818,4	2886,6	2,4
aktivitási arány	58,5	60,1	1,6	59,2	60,5	1,3
foglalkoztatási arány %	53,3	56,0	2,7	54,8	56,6	1,8
munkanélküliségi ráta	8,9	6,7	-2,2	7,4	6,4	-1,0

* KSH Munkaerő-felmérés - Stadat (legutolsó adatok)

¹ A kirendeltség megnevezés 2015. április 1-jétől Foglalkoztatási Osztályra változott a 67/2015. (III. 30.) Korm. rendelet (az állami foglalkoztatási szervként eljáró járási (fővárosi, kerületi) hivatalok általánostól eltérő illetékességi területéről) alapján.

² KSH Fókuszban a megyék. Bács-Kiskun megyei tájékoztató, 2015.I-III. negyedév (legutolsó adat)

³ Nemzeti Foglalkoztatási Szolgálat szerint a 15-64 éves népesség (legutolsó adat)

A KSH lakossági megkérdezésen alapuló negyedévenkénti **munkaerő-felmérése**⁴ alapján 2015. III. negyedévben Bács-Kiskun megyében a foglalkoztatottak száma 220,6 ezer fő, 4,4 százalékkal több, mint előző év azonos időszakában. 2015. III. negyedévében a megyei munkanélküliek száma 15,9 ezer fő⁵ volt, 4,8 ezer fővel kevesebb az előző év hasonló időszakánál. A KSH munkaerő-felmérése alapján számított munkanélküliségi ráta Bács-Kiskun megyében 2015. III. negyedévben 6,7% volt, 2,2 százalékponttal alacsonyabb, mint 2014. év azonos negyedévében. A foglalkoztatási arány (56%) egy év alatti 2,7 százalékpontos emelkedése ellenére 0,6%-ponttal az országos átlag alatt maradt. A megye 15-74 éves népessége egy év alatt 0,7%-kal apadt, országosan a népességfogyás 0,4%.

A teljes és a munkavállaló korú népességnek, a gazdaságilag aktívoknak, a gazdaságilag inaktívoknak, a foglalkoztatottaknak az országos létszámadatakhoz képest öt százalék körüli aránya, a nyilvántartott álláskeresőknek hat százaléka található Bács-Kiskun megyében.

Bács-Kiskun megyében, 2016 januárjában **20266 fő** nyilvántartott álláskereső szerepelt a regiszterben. Közülük **2150 fő pályakezdő**, **6252 fő** pedig **tartós álláskereső**, azaz már több mint egy év óta nem talált megfelelő munkalehetőséget.

A **férfiak** regisztrált állományon belüli aránya 47,5%, míg a **nőké** 52,5%. Az álláskeresők összevont kor szerinti összetételében a regisztráltak 16,2%-a 25 éves vagy fiatalabb, 54,1%-a 26 és 50 év közötti, 29,7%-a pedig 50 év feletti személy. Az állástalanok 42,3%-a átlagosan legfeljebb 8 osztályt végzett, 30,5%-a szakmai középfokú végzettséggel rendelkezik, 23%-a a középiskola befejeztével érettségit szerzett, míg a diplomás álláskeresők aránya 4,2%.

Ellátás tekintetében az álláskeresők 48%-a, **9738 fő nem részesült ellátásban**, 2234 fő álláskeresési járadékot, 1139 fő álláskeresési segílyt, 7155 fő pedig foglalkoztatás helyettesítő támogatást kapott.

Bács-Kiskun megyében a **támogatások által érintettek létszáma**⁶ 2015 decemberében⁷ **1879 fő**, amely az előző havitól 27,1%-kal, az előző év azonos időszakától 41,1%-kal marad el. A támogatottakon belül legtöbbször a **béreköltség támogatás** (704 fő), valamint a **foglalkoztatást elősegítő képzést és a bértámogatást** (475, illetve 182 fő) igénybe vevők vannak. **Lakhatási támogatás** érintett létszáma **98 fő**. A támogatottak jelentős része, **1210 fő a GINOP programokon keresztül** jut ehhez a támogatáshoz, mely létszám az előző havinál 33%-kal magasabb. 2015 decemberében **munkahelymegőrző támogatásban 306 fő részesül**, amely a novemberi létszámnál 25 fővel, az előző év azonos időszakánál pedig 107 fővel kevesebb. A **munkahelyteremtő beruházások támogatásával** 2015. IV. negyedévben 471 fő dolgozhat, amely az előző év azonos időszakához képest 32%-os csökkenést mutat.

A **közfoglalkoztatás** keretén belül 2015 decemberében **8947 fő**⁸ dolgozott a megyében, amely az előző havi létszámnál 8,8%-kal alacsonyabb, az előző év azonos időszakánál pedig 35,5%-kal magasabb.

⁴ ILO kritérium szerint. KSH Munkaerő-felmérés

⁵ KSH Stadat táblák, 2015. III. negyedév (legutolsó adat)

⁶ Tartalmazza az előző hónapról áthúzódo létszámot is.

⁷ Legutolsó adat

⁸ Érintett nettó létszám

a) A felmérésben résztvevő foglalkoztatók jellemzői

Vállalat méret	A mintában szereplő cégek		A foglalkoztatottak	
	száma	megoszlása, %	száma	megoszlása, %
Microvállalkozás (<10 fő)	276	37,1	1276	4,7
Kisvállalkozás (10<=&<50 fő)	331	44,5	7695	28,6
Középvállalkozás (50<=&<250 fő)	122	16,4	11806	43,9
Nagyvállalat (250 fő <=)	14	1,9	6139	22,8
Összesen	743	100,0	26916	100,0

Bács-Kiskun megyében a negyedéves munkaerő-gazdálkodási felmérésben részt vett munkáltatók jelenlegi statisztikai létszáma – a megkérdezett cégeknél alkalmazásban álló közfoglalkoztatottak létszámával együtt – 26916 fő, ez a gazdaságilag aktív népesség 11,4%-a.

Míg a felmérésben résztvevő munkáltatók többnyire kis- (44,5%) és microvállalkozás (37,1%), az általuk foglalkoztatott létszám többségében viszont (43,9%) közép-, és (28,6%) kisvállalatnál dolgozik. A mintában szereplő nagyvállalatok állományába a felmérésben résztvevő munkavállalói létszámnak 22,8%-a, a microvállalkozásokhoz 4,7 százaléka tartozik.

A negyedéves munkaerő-gazdálkodási felmérésben résztvevő szervezetek száma, megoszlása

Ág kód	Gazdasági ág *	Mikro		Kis		Közép		Nagy		Összesen	
		száma	%	száma	%	száma	%	száma	%	száma	%
A	Mezőgazdaság, erdőgazdálkodás, halászat	19	6,9	32	9,7	14	11,5	0,0	0,0	65	8,7
B	Bányászat, kőfejtés		0,0	1	0,3		0,0		0,0	1	0,1
C	Feldolgozóipar	51	18,5	104	31,4	57	46,7	10	71,4	222	29,9
D	Villamosenergia-, gáz-, gőzellátás, légkondicionálás Vízellátás, szennyvíz gyűjtése, kezelése,		0,0	1	0,3		0,0		0,0	1	0,1
E	hulladékgazdálkodás, szennyeződésmosás	3	1,1	6	1,8	4	3,3		0,0	13	1,7
F	Építőipar	36	13,0	35	10,6	6	4,9		0,0	77	10,4
G	Kereskedelem, gépjárműjavítás	77	27,9	65	19,6	13	10,7		0,0	155	20,9
H	Szállítás, raktározás	4	1,4	11	3,3	2	1,6		0,0	17	2,3
I	Szálláshely-szolgáltatás, vendéglátás	23	8,3	23	6,9	1	0,8		0,0	47	6,3
J	Információ, kommunikáció	4	1,4	1	0,3		0,0		0,0	5	0,7
K	Pénzügyi, biztosítási tevékenység	3	1,1	2	0,6	1	0,8		0,0	6	0,8
L	Ingatlanügyletek	4	1,4	3	0,9	1	0,8		0,0	8	1,1
M	Szakmai, tudományos, műszaki tevékenység	21	7,6	9	2,7	2	1,6		0,0	32	4,3
N	Adminisztratív és szolgáltatást támogató tevékenység	3	1,1	8	2,4		0,0		0,0	11	1,5
O	Közigazgatás, védelem; kötelező társadalombiztosítás		0,0	12	3,6	8	6,6	3	21,4	23	3,1
P	Oktatás	4	1,4	8	2,4	4	3,3	1	7,1	17	2,3
Q	Humán-egészségügyi, szociális ellátás	1	0,4	5	1,5	5	4,1		0,0	11	1,5
R	Művészet, szórakoztatás, szabad idő	9	3,3	2	0,6		0,0		0,0	11	1,5
S	Egyéb szolgáltatás	14	5,1	3	0,9	4	3,3		0,0	21	2,8
A-S	Összesen	276	100,0	331	100,0	122	100,0	14	100,0	743	100,0

* TEÁOR '08

A negyedéves felmérésben a munkaadók többségének működési területe a feldolgozóipar (29,9%-a), a kereskedelem, gépjárműjavítás (20,9%-a), az építőipar (10,4%-a) és a mezőgazdaság (8,7%-a). A kis-, közép- és nagyvállalatok aránya a feldolgozóiparban (31,4; 46,7; illetve 71,4%) domináns, a microvállalkozások legtöbbje a kereskedelem, gépjárműjavítás ágban (27,9%) tevékenykedik, de 18,5%-uk

tartozik a feldolgozóiparhoz, 13%-uk pedig az építőiparhoz. A nagyvállalatok többnyire a feldolgozóiparban (több mint kétharmada) és a közigazgatás, védelem; kötelező társadalombiztosítás ágban (21,4%) működik.

A Bács-Kiskun megyében alkalmazásban állók többsége (közel egyharmada) a feldolgozóiparban, 13,2 % a kereskedelem, gépjárműjavítás gazdasági ágban, 11,9 %-a pedig a humán-egészségügyi, szociális ellátásban dolgozik.⁹

A 2016. I. negyedéves felmérésben résztvevők többsége is részben hasonló területeken foglalkoztatott, azonban lényegesen nagyobb hányaduk munkahelye található a feldolgozóiparban (48,7%), a kereskedelem, gépjárműjavítás ágban 11,1%-uk dolgozik, a közigazgatás, védelem; kötelező társadalombiztosítás ágban dolgozók részaránya pedig (közfoglalkoztatással együtt) 10%. A negyedéves felmérés munkáltatóinál alkalmazásban állók további többsége (8,1%-a) a mezőgazdaság, erdőgazdálkodás, halászat ágban áll munkaviszonyban.

Az alkalmazásban állók száma, megoszlása gazdasági áganként

Ág kód	Gazdasági ág	Bács-Kiskun megyében alkalmazásban állók a/		A NMF-ben szereplő szervezeteknél foglalkoztatottak b/		Mintavételi arány %
		száma	megoszlása,%	száma	megoszlása,%	
A	Mezőgazdaság, erdőgazdálkodás, halászat	6 762	5,7	2173	8,1	32,1
B	Bányászat, kőfejtés	53	0,0	24	0,1	45,3
C	Feldolgozóipar	38 794	32,7	13107	48,7	33,8
D	Villamosenergia-, gáz-, gőzellátás, légkondicionálás	235	0,2	19	0,1	8,1
E	Vízellátás, szennyvíz gyűjtése, kezelése, hulladékgazdálkodás, szennyeződésmérsítés	2 107	1,8	593	2,2	28,1
F	Építőipar	5 553	4,7	1327	4,9	23,9
G	Kereskedelem, gépjárműjavítás	15 613	13,2	2979	11,1	19,1
H	Szállítás, raktározás	4075	3,4	619	2,3	15,2
I	Szálláshely-szolgáltatás, vendéglátás	2875	2,4	601	2,2	20,9
J	Információ, kommunikáció	754	0,6	27	0,1	3,6
K	Pénzügyi, biztosítási tevékenység	711	0,6	134	0,5	18,8
L	Ingatlanügyletek	716	0,6	201	0,7	28,1
M	Szakmai, tudományos, műszaki tevékenység	1685	1,4	382	1,4	22,7
N	Adminisztratív és szolgáltatást támogató tevékenység	1934	1,6	179	0,7	9,3
O	Közigazgatás, védelem; kötelező társadalombiztosítás	9932	8,4	2689	10,0	27,1
P	Oktatás	10874	9,2	836	3,1	7,7
Q	Humán-egészségügyi, szociális ellátás	14094	11,9	564	2,1	4,0
R	Művészet, szórakoztatás, szabad idő	1223	1,0	43	0,2	3,5
S	Egyéb szolgáltatás	605	0,5	419	1,6	69,3
A-S	Összesen	118 596	100,0	26916	100,0	22,7

* TEÁOR '08

a/ KSH 2015. III. negyedév (legutolsó adat)

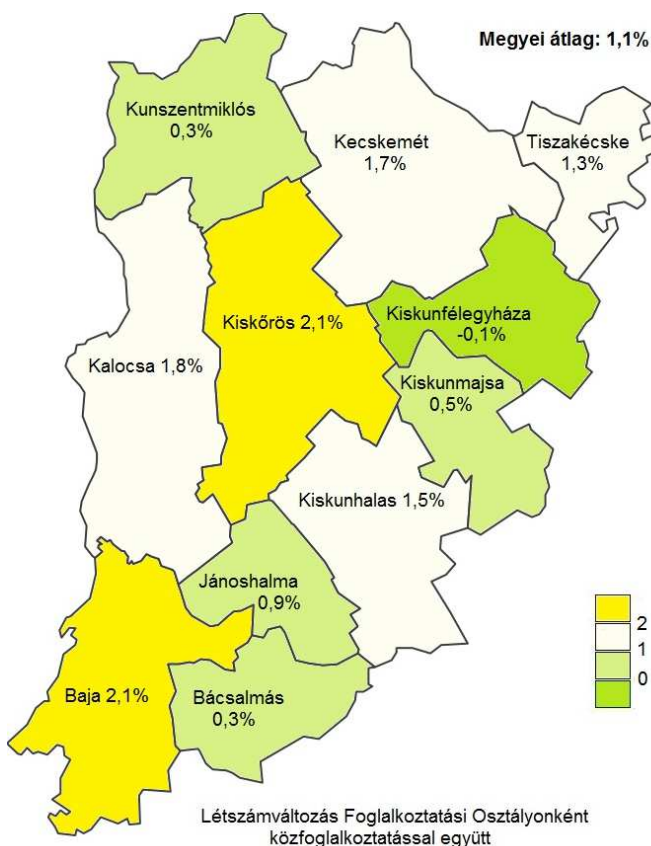
b/ NFSZ (Nemzeti Foglalkoztatási Szolgálat) 2016. januári felmérés

⁹ KSH Fókuszban a megyék. Bács-Kiskun megyei tájékoztató, 2015. III. negyedév (legutolsó adat).

b) A következő három hónap várható trendje

A negyedéves munkaerő-gazdálkodási felmérésben a válaszoló Bács-Kiskun megyei munkáltatóknál alkalmazásban állók aktuális létszáma **26916 fő**, amely december végétől számított három hónap múlva előre láthatólag egy százalékkal lesz több, a várható létszám nagyságát **27212 főre** becsülik.¹⁰ A megkérdezett munkáltatói kör a foglalkoztatási osztályok szinte valamennyi illetékességi területén létszámfelvételt tervez az elkövetkező három hónapban. (Az elmúlt negyedév során a járások több mint fele létszámmérséklést tervezett.)

A megkérdezett munkáltatók várakozásai nyomán a foglalkoztatás a járások osztályain javulónak tekinthető, ennek mértéke az 1. sz. mellékletben látható. A következő három hónapban létszámnövelést tervező járások Baja és Kiskörös (egyaránt 2,1%), Kalocsa (1,8%), Kecskemét (1,7%) és Kiskunhalas, ahol másfél százalékos változással számolnak.



Megyei szinten a **közfoglalkoztatottak létszáma nélkül** 1,7%-os növekedés várható három hónap múlva, a foglalkoztatók az egész térségben felvételt terveznek. A bácsalmási járásban a legmagasabb, 4,7%-os létszámnövelésre számítanak a munkáltatók közfoglalkoztatás nélkül. (2. sz. melléklet).

Az elkövetkező három hónapban a gazdálkodó szervezetek 1541 fő belépő létszámot jeleztek, eközben várhatóan megválnak munkáltatójától 1245 fő, összességében 296-tal dolgoznak majd többen, mint a felmérés alkalmával (4. sz. melléklet).

A következő 3 hónap elteltével a választ adó munkáltatók 21,9%-a **növelni**, 6,2%-a **csökkenteni** kívánja jelenlegi dolgozóinak számát, többségüké (71,9 %-uk) azonban **változatlan marad** (8. sz. melléklet).

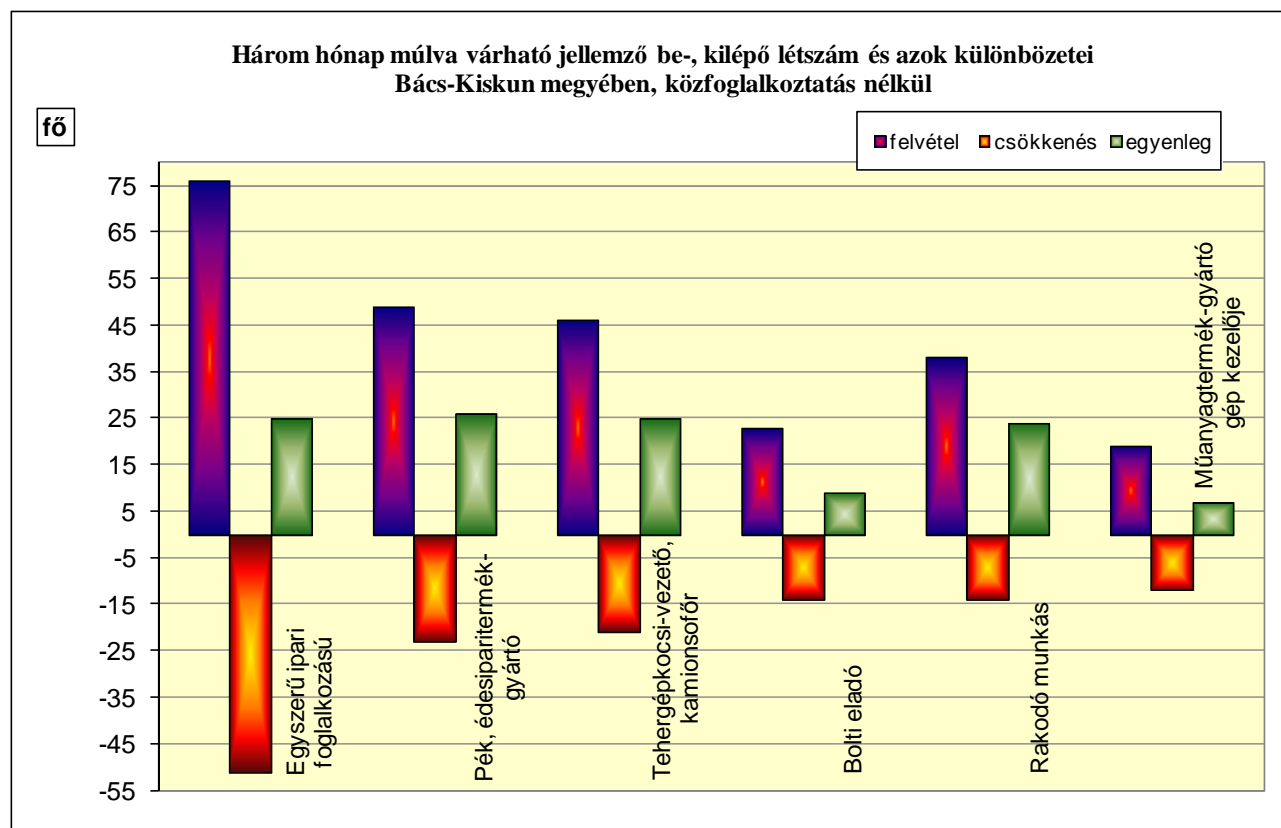
¹⁰ Az elemzés adatai a felmérésben résztvevő munkáltatóknál alkalmazott közfoglalkoztatottak létszámát is tartalmazzák.

A következő három hónapban **újonnan munkába** álló dolgozók¹¹ **többsége** egyéb, máshova nem sorolható egyszerű szolgáltatási és szállítási foglalkozású (368 fő); egyéb takarító és kiegészítő (168 fő), egyszerű mezőgazdasági foglalkozású (93 fő) és egyszerű ipari foglalkozású (80 fő).

A **kilépők többségének** összetétele részben hasonló: egyéb, máshova nem sorolható egyszerű szolgáltatási és szállítási foglalkozású (502 fő), egyéb takarító és kiegészítő (148 fő), egyszerű mezőgazdasági foglalkozású (86 fő). (9. sz. melléklet).

Amennyiben a **közfoglalkoztatás létszámát nem vesszük figyelembe**, a versenyszféra főbb belépései az elkövetkező 3 hónapban az alábbiak szerint alakulnak: egyszerű ipari foglalkozású (76 fő); tehergépkocsi-vezető, kamionsofőr (49 fő); bolti eladó (46 fő), valamint pék, édesipartermék-gyártó (23 fő).

Ugyanakkor megszűnik a munkaviszonya 51 fő egyszerű ipari foglalkozásúnak, 23 fő tehergépkocsi-vezető, kamionsofőrnek, valamint 21 fő bolti eladónak (10. sz. melléklet).



A következő három hónapban **létszámfelvétel** a közfoglalkoztatás dominanciájával összhangban **elsősorban** a közigazgatásban (a belépő létszám 49,6%-a) és a feldolgozóiparban (25,3%) jelenik meg.

¹¹ Közfoglalkoztatás létszámával együtt.

A munkáltatók **létszámleadást** főként szintén a közigazgatásból (69,5%) és a feldolgozóiparból (15,2%) jelezték. (A közigazgatás ág létszámforgalmát a mintában szereplő önkormányzatok dolgozóihoz tartozó közfoglalkoztatottak be- és kilépései okozzák.) (4. sz. melléklet)

A közfoglalkoztatás létszáma nélkül ettől kissé eltérő összetételű gazdasági ágas sorrend alakult ki. A létszámfelvételek és - leadások tekintetében legmagasabb aránya a feldolgozóiparnak van (49,3% és 53%), a második helyen az építőipar (16,6% és 8,2%) be- és kilépőinek aránya áll (5. sz. melléklet).

Vállalati méret alapján a létszámforgalom nagyobb hányada mind a belépés, mind a kilépés esetében a középvállalkozásokat és nagyvállalatokat érinti. A három hónap múlva esedékes létszámfelvételek 36,4%-a és a leadások 36,9%-a középvállalkozásoknál várható. A nagyvállalatok az összes belépő létszám 31,3%-át, míg a kilépők 37,6%-át érintően terveznek létszámváltozásokat. Kisvállalkozásoknál az újonnan munkába állók 23,6%-a kezd el dolgozni a következő 3 hónap folyamán, a kilépőknek pedig 22,6%-a távozik ilyen méretű cégtől. A mikrovállalkozások létszámmozgása minimális, de a felvételek száma meghaladja a létszámcsökkentését. Közfoglalkoztatás nélkül csak a kisvállalkozások esetében várható nagyobb számú kilépés, mint belépés. A középvállalkozások esetében viszont szinte azonos a be- és a kilépők aránya három hónap múlva.

c) **Túlkínálati foglalkozások**

A túlkínálati foglalkozások **az ellentétes létszámmozgások** – azonos foglalkozáson belüli – **negatív egyenlegeként jelennek** meg, vagyis amelyekre három hónap múlva **már nem lesz szüksége a jelenlegi munkaadóknak, de más munkáltatók sem terveznek felvételt** a felmérés körében (az így leépített létszám – 167 fő – százalékában). Ilyenek az egyéb, máshova nem sorolható egyszerű szolgáltatási és szállítási foglalkozású (134 fő: 80,2%) és az egyszerű erdészeti, vadászati és halászati foglalkozású (6 fő: 3,6%) munkakörök. Közfoglalkoztatás nélkül figyelembe véve, az előzőektől eltérő munkakörben dolgozókat mellőzik a munkáltatók: a következő három hónap során a túlkínálatban leépített dolgozók közel egyötöde (4 fő) mezőgazdasági, erdőgazdasági, növényvédő gépkezelő és egyéb, máshova nem sorolható szolgáltatási foglalkozású (3 fő) dolgozók köréből kerül ki.

d) **Keresett foglalkozások**

Az elkövetkező három hónapban a létszámmozgások foglalkozásonkénti **pozitív egyenlege** közfoglalkoztatással együtt **463 fős**. Ez alapján a következő, még be nem töltött foglalkozásokra jelentettek **létszámbővítési lehetőséget** a munkaadók: kőműves (31 fő: 6,7%); egyéb egyszerű építőipari foglalkozású (30 fő: 6,5%); valamint tehergépkocsi-vezető, kamionsofőr (26 fő: 5,6%) munkavállalókra lenne szükség.

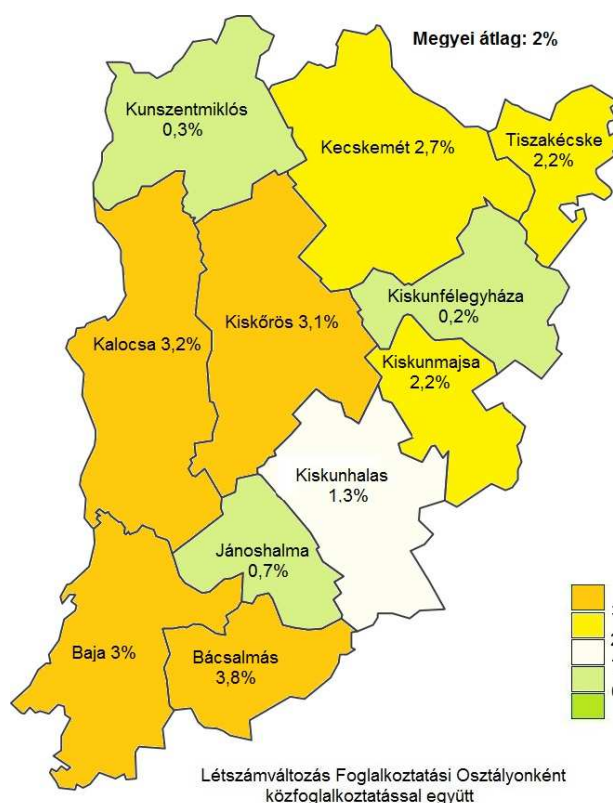
Közfoglalkoztatás nélkül szintén a legnagyobb arányban egyéb egyszerű építőipari foglalkozású (30 fő: 6,5%); kőműves (28 fő: 6,1%); valamint tehergépkocsi-vezető, kamionsofőr (26 fő: 5,7%) munkakörökre keresnének alkalmazottat a munkáltatók.

e) *Az egy év múlva várható trendek*

A jelenlegihez képest az egy év múlva várható trend **létszámnövekedést** mutat. Megyei szinten a megkérdezett munkáltatóknál, a jelenleginél két százalékkal dolgoznak majd többen, az általuk prognosztizált létszám **27443 fő**. **Közfoglalkoztatás nélkül** pedig **2,6%-os növekedés** várható.

Az **egyes járások** éves munkáltatói létszámtervei némi eltérést mutatnak, melyet a közfoglalkoztatás keretében alkalmazott létszámváltozás is befolyásol. Valamennyi járásban számítanak **létszámemelkedésre**, a legmagasabbat (3,8%-ost) Bácsalmás térségének gazdálkodói jelezték. A legenyhébb létszámnövekedés Kiskunfélegyháza (0,2%) és Kunszentmiklós (0,3%) térségében várható (1. sz. melléklet).

Közfoglalkoztatás nélkül is mindenütt **létszámnövekedés** várható, a legnagyobb arányban szintén Bácsalmás térségben 5,2%-os, Kiskunfélegyháza és Kalocsa környékén pedig egyaránt 3,3%-os **létszám bővítésre** számítanak a munkáltatók (2. sz. melléklet).



A munkaadók várható létszámváltozási pozíciója szempontjából egy év múlva valamelyest kedvezőbb helyzetre számítanak, mint a következő három hónapban. Tizenkét hónap múlva – az elkövetkező három hónap várakozásaihoz viszonyítva – 5,3%-ponttal emelkedik a növekvő létszámmal működő vállalkozások aránya, ellenben mérséklődik (0,3%-ponttal) a létszámcsökkentőké, stagnálásra szintén 5%-ponttal kevesebben rendezkednek be (8. sz. melléklet).

Összességében a következő **három hónapban** a megkérdezési körben a legtöbb **vállalati mérethez** tartozó munkáltató enyhe létszámnövekedést tervez. Legmagasabb arányú létszám bővülést (97 fő) a mikro-vállalkozások jelezték. **Közfoglalkoztatás nélkül is hasonlóak** a várakozások, itt is a mikro-vállalkozások aránya a legnagyobb (7,9%).

Egy év múlva mindenütt létszámfelvételt prognosztizálnak. Közfoglalkoztatással és anélkül valamennyi vállalatcsoport munkáltatói **bővíteni tervezik** dolgozóik számát. E tekintetben együttesen előreláthatólag **527 fővel többet** alkalmaznak.

A **rövid idejű** várakozások a **gazdasági ágak** többségében kis mértékű **létszámemelkedést** mutatnak. Közfoglalkoztatással és anélkül is hasonló a helyzet, leginkább a feldolgozóiparban tervezik növelni a létszámot (203 fővel) a munkáltatók, a közfoglalkoztatással együtt szintén a feldolgozóiparban 201 fős a létszámemelkedés, azonban jelentős létszámcsökkenés látható a közigazgatási ágban (101 fő)¹².

A **hosszabb idejű** – egy éves – **előrejelzés** alapján szintén a legnagyobb mértékű létszámnövekedés a feldolgozóipar területén várható (közfoglalkoztatással együtt 308 fős). A feldolgozóipar ágban egy év múlva közfoglalkoztatás nélkül ugyancsak nő a létszám (310 fővel). Hosszabb távon a közfoglalkoztatás a közigazgatási ágat is befolyásolja, a megkérdezett vállalkozások a közfoglalkoztatást figyelembe véve 78 fő létszámcsökkentést, közfoglalkoztatás nélkül pedig (18 fős) létszámfelvételt terveznek (1-2. sz. melléklet).

f) Közfoglalkoztatás¹³

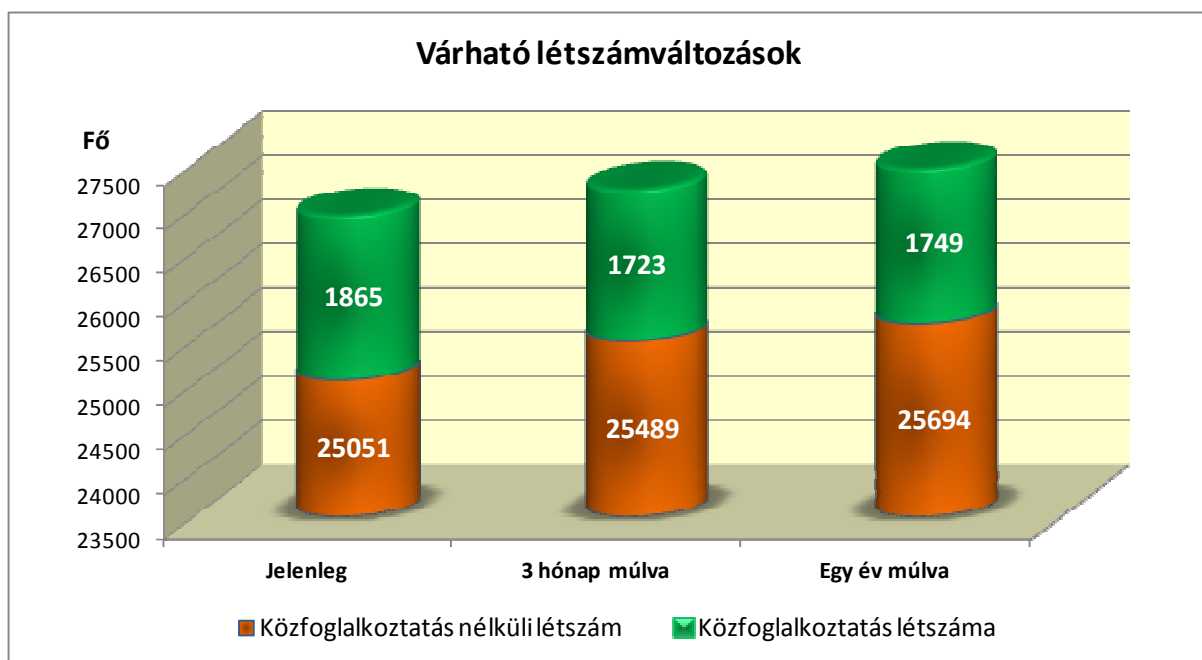
A jelen munkaerő-gazdálkodási felmérés alkalmával is **sor került a közfoglalkoztatásról információt kérni**, vagyis a megkérdezett munkáltatók alkalmazottai közül hányan dolgoznak közfoglalkoztatás keretében, valamint a következő három, ill. 12 hónap múlva várhatóan hány főt kívánnak ily módon alkalmazni. A munkaerő-gazdálkodási felmérés keretében mód van a közszféra megkérdezésére is.

Az első negyedévre szóló munkaerő-gazdálkodási felmérésben résztvevő Bács-Kiskun megyei munkáltatóknál a 2015. december végi **26916 fős statisztikai létszámon belül 1865 fő közfoglalkoztatás keretében dolgozik, mely a teljes létszám 6,9 százaléka**. Többségük, 52,3%-uk nagyvállalati, 36%-uk középvállalati, 11,3%-uk kisvállalati kategóriába tartozó munkáltatónál kapott munkalehetőséget. A mikrovállalatok részaránya 0,4%.

A munkáltatók gazdasági ágas hovatartozása alapján a közfoglalkoztatottak többnyire (96,9%) a közigazgatás intézményeinél kaptak munkát, de ezen felül még a mezőgazdaság, erdőgazdálkodás, halászat területén (1,4%-os) elenyésző arányban dolgoznak. A közfoglalkoztatásban dolgozók többsége (41,1%-a) területileg bácsalmási, (29,5%-a) pedig a bajai járáshoz tartozik, jánoshalmi és kiskunfélegyházi járásnál kisebb arányban található (13,6%; 13,1%) (3. sz. melléklet).

¹² A közigazgatás ág intézményeinél dolgozó közfoglalkoztatottaknak befejeződik a támogatása.

¹³ A közfoglalkoztatás létszáma az évenkénti keretgazdálkodás szerint alakul, így előrejelzése óvatosan prognosztizálható.



A felmérés munkáltatóinál 3 hónap múlva várhatóan 7,6 százalékkal dolgoznak kevesebben közfoglalkoztatás keretében, egy éves viszonylatban pedig 6,2%-os mérséklődés várható.

Három hónap múlva a nagyvállalatoknál 77 fős, a középvállalatok és a kisvállalatok pedig 45 és 17 fős csökkenésre számítanak. A mikrovállalkozások létszáma 3 fővel mérséklődik.

A legtöbben három hónap múlva is a közigazgatás intézményeinél dolgozhatnak majd közfoglalkoztatás keretében (a várható létszám 98,1 %-a), viszont 117 fővel kevesebben a felméréskorinál. A foglalkoztatók a mezőgazdaság, erdőgazdálkodás, halászat ágban 20 fővel dolgoznak kevesebben a közfoglalkoztatást illetően (3. sz. melléklet).

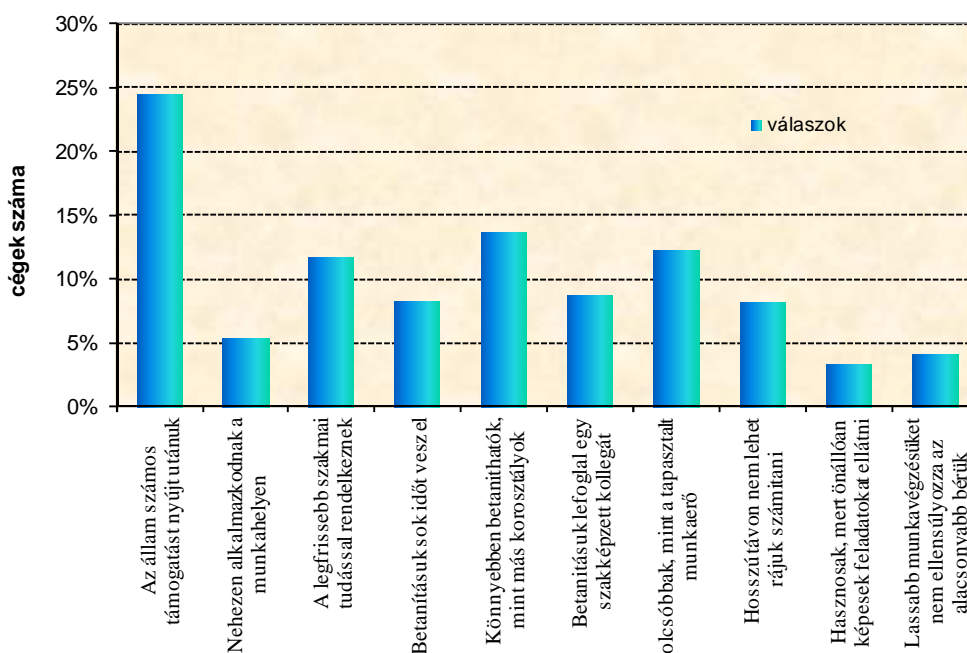
Egy év múlva a felmérés keretében résztvevő munkaadók – a jelenleginél – 116 fővel várnak kevesebb közfoglalkoztatottat. Leginkább a nagyvállalkozások tervezik csökkenteni a közfoglalkoztatás révén az alkalmazottaik számát (78 fővel). A kisvállalkozásoknál (24 fő), a középvállalkozások 14 fő mérséklődés várható a közfoglalkoztatottaik számában.

A rövid idejű várakozások a közigazgatás területén (117 fővel), 12 hónap múlva pedig (96 fővel) kevesebb közfoglalkoztatott alkalmazása várható.

g) Munkáltatók véleménye pályakezdők alkalmazásáról

Az egy évvel korábbi felméréshez hasonlóan a jelen felmérés keretében is ismertté vált, hogy a közreműködő munkáltatók miként vélekednek a pályakezdők alkalmazásáról. A felmérésben résztvevő vállalkozások többségi véleménye¹⁴ alapján megéri pályakezdőket alkalmazni, mert az állam számos támogatást nyújt utánuk (24,5%), könnyebben betaníthatók, mint más korosztály (13,7%), és olcsóbbak, mint a tapasztalt munkaerő (12,3%). További 8,7%-uk szerint betanításuk lefoglal egy tapasztalt kollégát, betanításuk időigényes (8,3%), hosszú távon nem lehet rájuk számítani (8,2%), ugyanakkor a legfrissebb tudással rendelkeznek (11,7%). A cégek 4,1%-a lassúnak véli a pályakezdőket, amit nem ellensúlyoz alacsonyabb bérük, 3,3%-a viszont hasznosnak, önállóan ítélte meg őket. A vállalkozások 5,3 százalékának válasza alapján a pályakezdők nehezen alkalmazkodnak a munkahelyen. Az egy évvel korábbi felméréshez képest szinte alig történt változás. A könnyebben betaníthatóak, mint más korosztály aránya 1,3%-ponttal kisebbedett.

Pályakezdőkkel kapcsolatos vélemények



¹⁴ Tíz adható válasz lehetőség közül egyidejűleg több is megjelölhető volt

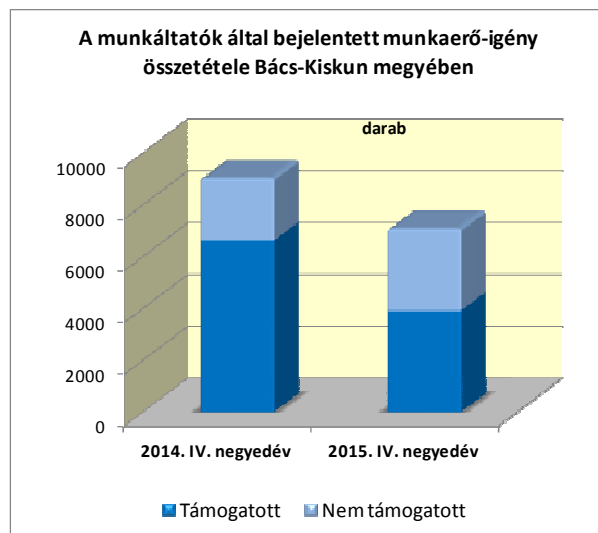
2. Megyei állás kínálat bemutatása

a) Az összes állás kínálat a vonatkozó negyedévben

2015. negyedik negyedéve folyamán a munkáltatók összesen **7069 új munkalehetőséget jelentettek** be a megyében, 21,6%-kal kevesebbet, mint 2014. azonos időszakában.

b) Az állás kínálatok összetétele

A negyedik negyedévben bejelentett állásokból 3909 (55,3%) volt támogatott, a fennmaradó 3160 állás hely (44,7%) pedig támogatás nélküli. 2014. azonos időszakához viszonyítva csökkent a támogatott állások



száma (41%-kal) és aránya (18,1%-ponttal). A munkaerő-igények 47,6%-a határozatlan idejű időtartamra szól, a munkavégzés időtartamát tekintve pedig az állások 97%-a teljes munkaidős, a többi részmunkaidős foglalkoztatásra vonatkozik. Egy év alatt 3,3%-ponttal növekedett a teljes munkaidős, és 20,1%-ponttal a határozatlan idejű munkaviszonyra szóló állásbejelentések aránya.

2015. negyedik negyedév folyamán a munkáltatók által felajánlott állások 39,9%-a a közszférából, 18,8%-a feldolgozóiparból, 9,3%-a a kereskedelem, gépjárműjavításból érkezett. Előző év azonos negyedévében – ettől kissé eltérően – a munkaerőigények többsége, 59%-a a közigazgatás intézményeiben, 11,8%-a a feldolgozóiparban és 5,6%-a humán-egészségügyi, szociális ellátás területén kínált munkahelyet.

2015. negyedik negyedévében a hó végi üres állás helyek átlagos száma **2213 darab** volt, míg 2014. azonos negyedévében átlagosan 1414 darab. Ennek alapján **100 regisztrált állás keresőre együttesen 2015. 10-12. hónapban átlagosan 11,3 álláslehetőség jutott**, ugyanez a mutató 2014. azonos időszakában 6 volt.

c) Csoportos leépítés

A munkáltatók Bács-Kiskun megyében 2015. negyedik negyedév folyamán 17 fő létszámleépítést jelentettek be. Az előző év azonos negyedévében ez a szám 195 fő bejelentés volt.

3. Egyéb események, rendezvények, a megye munkáltatói kapcsolatai az elmúlt és várható negyedévben

A *Gazdaságfejlesztési és Innovációs Operatív Program (GINOP) 5.2.1* program keretében a Bajai Járási Hivatal Foglalkoztatási Osztályán 2015.12.01-től indult el a hátrányos helyzetű ügyfelek támogatással történő munkahelyhez juttatása. Az elmúlt három hónap alatt már 70 fő hátrányos helyzetű személy foglalkoztatásához tudtak segítséget nyújtani a munkáltatóknak.

E program kapcsán *állásbörzét* is tartottak február hónap során, melynek keretében több mint 150 fő csak alapfokú iskolai végzettséggel rendelkező hátrányos helyzetű személyt szólítottak meg, a börze keretében megjelent 11 munkáltató igénye szerint.

A Kiskörösi Járási Hivatal Foglalkoztatási Osztályán az Ifjúság Garancia Rendszer keretében megvalósuló *Gazdaságfejlesztési és Innovációs Operatív Program (GINOP) 5.2.1-14.* részeként az álláskereső, 25 év alatti fiatalok számára folyamatosan tréningeket tartanak.

A Honvédelmi Minisztérium Elektronikai, Logisztikai és Vagyonkezelő Zrt. kiskörösi telephellyel varrodát nyitott, ezért 2016. január 21-én *toborzást* szerveztek, ennek eredményeképpen 24 fő felvétele valósult meg.

A Kunszentmiklósi Járási Hivatal Foglalkoztatási Osztálya a munkanélküliség kezelésének hatékony segítése és enyhítése érdekében új álláskeresőik részére folyamatosan, *személyre szabott egyéni tanácsadást* nyújtanak.

Az utóbbi negyedévben a Tiszakécskei Járási Hivatal Foglalkoztatási Osztálya folyamatosan tájékoztatja a *GINOP 5.2.1.* programról egyénileg és csoportosan a fiatalokat. Továbbá elindult a programba vonások, képzések, valamint előkészítő stádiumában a *GINOP 6.1.1.* program.

2015. október 2-án a Kecskeméti Járási Foglalkoztatási Osztály *állásbörzét* szervezett a regisztrált nyilvántartott álláskeresőknek.

Az előző negyedévben a Rendőrség, HILTI Szerszám Kft és a Knorr-Bremse Fékrendszerek Kft részére *toborzást* valamint IGR-dajka és „C”, „C+E” jogosítvány tanfolyam *felvételit* tartottak az álláskeresők részére.

Október 26-án a Polgármesterek részére tartottak egy általános tájékoztatót a közfoglalkoztatásról és leendő támogatási programokról.

Kecskeméten 2015. október 16-17-én a Lánchíd Utcai Sportszarnokban a 2015. évi „*JÖVŐD A TÉT!*” *Pályaválasztási Kiállításon* kaphattak információt a fiatalok a továbbtanulással kapcsolatban.

Mellékletek

1. sz. melléklet

Közfoglalkoztatással együtt

Várható létszámváltozások vállalati méret szerint

Vállalat méret	Jelenlegi létszám	3 hónap	12 hónap	Változás mértéke, %	
		múlva várható létszám	múlva	3 hónap	12 hónap
Microvállalkozás (<10 fő)	1276	1373	1397	7,6	9,5
Kisvállalkozás (10<=&<50 fő)	7695	7777	7833	1,1	1,8
Középvállalkozás (50<=&<250 fő)	11806	11908	12009	0,9	1,7
Nagyvállalat (250 fő <=)	6139	6154	6204	0,2	1,1
Összesen	26916	27212	27443	1,1	2,0

Várható létszámváltozások gazdasági ág szerint

Ág kód	Gazdasági ág *	Jelenlegi létszám	3 hónap	12 hónap	Változás mértéke, %	
			múlva várható létszám	múlva	3 hónap	12 hónap
A	Mezőgazdaság, erdőgazdálkodás, halászat	2173	2157	2167	-0,7	-0,3
B	Bányászat, kőfejtés	24	24	24	0,0	0,0
C	Feldolgozóipar	13107	13308	13415	1,5	2,3
D	Villamosenergia-, gáz-, gőzellátás, légkondicionálás	19	19	19	0,0	0,0
E	Vízellátás, szennyvíz gyűjtése, kezelése, hulladékgazdálkodás, szennyeződésmosás	593	598	598	0,8	0,8
F	Építőipar	1327	1429	1449	7,7	9,2
G	Kereskedelem, gépjárműjavítás	2979	3002	3029	0,8	1,7
H	Szállítás, raktározás	619	648	665	4,7	7,4
I	Szálláshely-szolgáltatás, vendéglátás	601	616	620	2,5	3,2
J	Információ, kommunikáció	27	27	27	0,0	0,0
K	Pénzügyi, biztosítási tevékenység	134	134	135	0,0	0,7
L	Ingatlanügyletek	201	211	211	5,0	5,0
M	Szakmai, tudományos, műszaki tevékenység	382	389	389	1,8	1,8
N	Adminisztratív és szolgáltatást támogató tevékenység	179	180	180	0,6	0,6
O	Közigazgatás, védelem; kötelező társadalombiztosítás	2689	2588	2611	-3,8	-2,9
P	Oktatás	836	841	842	0,6	0,7
Q	Humán-egészségügyi, szociális ellátás	564	574	584	1,8	3,5
R	Művészet, szórakoztatás, szabad idő	43	49	52	14,0	20,9
S	Egyéb szolgáltatás	419	418	426	-0,2	1,7
A-S	Összesen	26916	27212	27443	1,1	2,0

TEÁOR '08 szerint

Várható létszám változások munkaerő-piaci körzet szerint

Kirendeltség	Jelenlegi létszám	3 hónap	12 hónap	Változás mértéke, %	
		múlva várható létszám	múlva	3 hónap	12 hónap
Kecskemét	2415	2457	2479	1,7	2,7
Baja	3690	3766	3802	2,1	3,0
Kalocsa	2595	2641	2677	1,8	3,2
Kiskőrös	2949	3012	3040	2,1	3,1
Kiskunfélegyháza	5544	5540	5555	-0,1	0,2
Kiskunhalas	1504	1527	1524	1,5	1,3
Bácsalmás	1666	1671	1730	0,3	3,8
Kiskunmajsa	1656	1664	1692	0,5	2,2
Kunszentmiklós	1975	1980	1980	0,3	0,3
Tiszakécske	1414	1432	1445	1,3	2,2
Jánoshalma	1508	1522	1519	0,9	0,7
Bács-Kiskun megye	26916	27212	27443	1,1	2,0

 Adatforrás: NFSZ (Nemzeti Foglalkoztatási Szolgálat) Adattárház,
 a 2016. I. negyedéves munkaerő-gazdálkodási felmérés alapján.

Közfoglalkoztatás nélkül
Várható létszámváltozások vállalati méret szerint

Vállalat méret	Jelenlegi létszám	3 hónap	12 hónap	Változás mértéke, %	
		múlva	várható létszám	3 hónap	12 hónap
				múlva	
Microvállalkozás (<10 fő)	1269	1369	1390	7,9	9,5
Kisvállalkozás (10<=&<50 fő)	7485	7584	7647	1,3	2,2
Középvállalkozás (50<=&<250 fő)	11134	11281	11351	1,3	1,9
Nagyvállalat (250 fő <=)	5163	5255	5306	1,8	2,8
Összesen	25051	25489	25694	1,7	2,6

Várható létszámváltozások gazdasági ág szerint

Ág kód	Gazdasági ág *	Jelenlegi létszám	3 hónap	12 hónap	Változás mértéke, %	
			múlva	várható létszám	3 hónap	12 hónap
					múlva	
A	Mezőgazdaság, erdőgazdálkodás, halászat	2146	2150	2160	0,2	0,7
B	Bányászat, kőfejtés	24	24	24	0,0	0,0
C	Feldolgozóipar	13105	13308	13415	1,5	2,4
D	Villamosenergia-, gáz-, gőzellátás, légkondicionálás	19	19	19	0,0	0,0
E	Vízellátás, szennyvíz gyűjtése, kezelése, hulladék-gazdálkodás, szennyeződésmosás	593	598	598	0,8	0,8
F	Építőipar	1327	1429	1448	7,7	9,1
G	Kereskedelem, gépjárműjavítás	2979	3002	3029	0,8	1,7
H	Szállítás, raktározás	619	648	665	4,7	7,4
I	Szálláshely-szolgáltatás, vendéglátás	601	616	620	2,5	3,2
J	Információ, kommunikáció	27	27	27	0,0	0,0
K	Pénzügyi, biztosítási tevékenység	134	134	135	0,0	0,7
L	Ingyanügyletek	197	207	207	5,1	5,1
M	Szakmai, tudományos, műszaki tevékenység	382	389	389	1,8	1,8
N	Adminisztratív és szolgáltatást támogató tevékenység	179	180	180	0,6	0,6
O	Közigazgatás, védelem; kötelező társadalombiztosítás	882	898	900	1,8	2,0
P	Oktatás	820	825	826	0,6	0,7
Q	Humán-egészségügyi, szociális ellátás	562	572	582	1,8	3,6
R	Művészet, szórakoztatás, szabad idő	42	49	50	16,7	19,0
S	Egyéb szolgáltatás	413	414	420	0,2	1,7
A-S	Összesen	25051	25489	25694	1,7	2,6

TEÁOR '08 szerint

Várható létszám változások munkaerő-piaci körzet szerint

Kirendeltség	Jelenlegi létszám	3 hónap	12 hónap	Változás mértéke, %	
		múlva	várható létszám	3 hónap	12 hónap
				múlva	
Kecskemét	2409	2453	2473	1,8	2,7
Baja	3140	3186	3201	1,5	1,9
Kalocsa	2583	2636	2667	2,1	3,3
Kiskőrös	2948	3012	3038	2,2	3,1
Kiskunfélegyháza	5299	5405	5473	2,0	3,3
Kiskunhalas	1498	1521	1518	1,5	1,3
Bácsalmás	900	942	947	4,7	5,2
Kiskunmajsa	1638	1649	1674	0,7	2,2
Kunszentmiklós	1968	1973	1973	0,3	0,3
Tiszkécske	1414	1432	1445	1,3	2,2
Jánoshalma	1254	1280	1285	2,1	2,5
Bács-Kiskun megye	25051	25489	25694	1,7	2,6

Adatforrás: NFSZ (Nemzeti Foglalkoztatási Szolgálat) Adattárház, a 2016. I. negyedéves munkaerő-gazdálkodási felmérés alapján.

Közfoglalkoztatás létszáma
Várható létszámváltozások vállalati méret szerint

Vállalat méret	Jelenlegi létszám	3 hónap	12 hónap	Változás mértéke, %	
		múlva	várható létszám	3 hónap	12 hónap
				múlva	
Microvállalkozás (<10 fő)	7	4	7	-42,9	0,0
Kisvállalkozás (10<=&<50 fő)	210	193	186	-8,1	-11,4
Középvállalkozás (50<=&<250 fő)	672	627	658	-6,7	-2,1
Nagyvállalat (250 fő <=)	976	899	898	-7,9	-8,0
Összesen	1865	1723	1749	-7,6	-6,2

Várható létszámváltozások gazdasági ág szerint

Ág kód	Gazdasági ág *	Jelenlegi létszám	3 hónap	12 hónap	Változás mértéke, %	
			múlva	várható létszám	3 hónap	12 hónap
					múlva	
A	Mezőgazdaság, erdőgazdálkodás, halászat	27	7	7	-74,1	-74,1
B	Bányászat, kőfejtés	0	0	0	0,0	0,0
C	Feldolgozóipar	2	0	0	-100,0	-100,0
D	Villamosenergia-, gáz-, gőzellátás, légkondicionálás	0	0	0	0,0	0,0
E	Vízellátás, szennyvíz gyűjtése, kezelése, hulladékgazdálkodás, szennyeződésmentesítés	0	0	0	0,0	0,0
F	Építőipar	0	0	1	0,0	0,0
G	Kereskedelem, gépjárműjavítás	0	0	0	0,0	0,0
H	Szállítás, raktározás	0	0	0	0,0	0,0
I	Szálláshely-szolgáltatás, vendéglátás	0	0	0	0,0	0,0
J	Információ, kommunikáció	0	0	0	0,0	0,0
K	Pénzügyi, biztosítási tevékenység	0	0	0	0,0	0,0
L	Ingatlanügyletek	4	4	4	0,0	0,0
M	Szakmai, tudományos, műszaki tevékenység	0	0	0	0,0	0,0
N	Adminisztratív és szolgáltatást támogató tevékenység	0	0	0	0,0	0,0
O	Közigazgatás, védelem; kötelező társadalombiztosítás	1807	1690	1711	-6,5	-5,3
P	Oktatás	16	16	16	0,0	0,0
Q	Humán-egészségügyi, szociális ellátás	2	2	2	0,0	0,0
R	Művészet, szórakoztatás, szabad idő	1	0	2	-100,0	100,0
S	Egyéb szolgáltatás	6	4	6	-33,3	0,0
A-S	Összesen	1865	1723	1749	-7,6	-6,2

TEÁOR '08 szerint

Várható létszám változások munkaerő-piaci körzet szerint

Kirendeltség	Jelenlegi létszám	3 hónap	12 hónap	Változás mértéke, %	
		múlva	várható létszám	3 hónap	12 hónap
				múlva	
Kecskemét	6	4	6	-33,3	0,0
Baja	550	580	601	5,5	9,3
Kalocsa	12	5	10	-58,3	-16,7
Kiskőrös	1	0	2	-100,0	100,0
Kiskunfélegyháza	245	135	82	-44,9	-66,5
Kiskunhalas	6	6	6	0,0	0,0
Bácsalmás	766	729	783	-4,8	2,2
Kiskunmajsa	18	15	18	-16,7	0,0
Kunszentmiklós	7	7	7	0,0	0,0
Tiszakécske	0	0	0	0,0	0,0
Jánoshalma	254	242	234	-4,7	-7,9
Bács-Kiskun megye	1865	1723	1749	-7,6	-6,2

 Adatforrás: NFSZ (Nemzeti Foglalkoztatási Szolgálat) Adattárház,
 a 2016. I. negyedéves munkaerő-gazdálkodási felmérés alapján.

Közfoglalkoztatással együtt
Három hónap múlva várható létszámforgalom vállalati méret szerint

Vállalat méret	A belépők		A kilépők	
	száma	megoszlása, %	száma	megoszlása, %
Microvállalkozás (<10 fő)	134	8,7	-37	3,0
Kisvállalkozás (10<=&<50 fő)	363	23,6	-281	22,6
Középvállalkozás (50<=&<250 fő)	561	36,4	-459	36,9
Nagyvállalat (250 fő <=)	483	31,3	-468	37,6
Összesen	1541	100,0	-1245	100,0

Három hónap múlva várható létszámforgalom gazdasági ág szerint

Ág kód	Gazdasági ág *	A belépők		A kilépők	
		száma	megoszlása, %	száma	megoszlása, %
A	Mezőgazdaság, erdőgazdálkodás, halászat	29	1,9	-45	3,6
B	Bányászat, kőfejtés	0	0,0	0	0,0
C	Feldolgozóipar	390	25,3	-189	15,2
D	Villamosenergia-, gáz-, gőzellátás, légkondicionálás	0	0,0	0	0,0
E	Vízellátás, szennyvíz gyűjtése, kezelése, hulladékgazdálkodás, szennyeződésmosztás	7	0,5	-2	0,2
F	Építőipar	131	8,5	-29	2,3
G	Kereskedelem, gépjárműjavítás	66	4,3	-43	3,5
H	Szállítás, raktározás	34	2,2	-5	0,4
I	Szálláshely-szolgáltatás, vendéglátás	24	1,6	-9	0,7
J	Információ, kommunikáció	0	0,0	0	0,0
K	Pénzügyi, biztosítási tevékenység	0	0,0	0	0,0
L	Ingatlanügyletek	15	1,0	-5	0,4
M	Szakmai, tudományos, műszaki tevékenység	16	1,0	-9	0,7
N	Adminisztratív és szolgáltatást támogató tevékenység	16	1,0	-15	1,2
O	Közigazgatás, védelem; kötelező társadalombiztosítás	764	49,6	-865	69,5
P	Oktatás	23	1,5	-18	1,4
Q	Humán-egészségügyi, szociális ellátás	18	1,2	-8	0,6
R	Művészet, szórakoztatás, szabad idő	7	0,5	-1	0,1
S	Egyéb szolgáltatás	1	0,1	-2	0,2
A-S	Összesen	1541	100,0	-1245	100,0

TEÁOR '08 szerint

Három hónap múlva várható létszámforgalom kirendeltségként

Kirendeltség	A belépők		A kilépők	
	száma	megoszlása, %	száma	megoszlása, %
Kecskemét	137	8,9	-95	7,6
Baja	379	24,6	-303	24,3
Kalocsa	93	6,0	-47	3,8
Kiskőrös	84	5,5	-21	1,7
Kiskunfélegyháza	269	17,5	-273	21,9
Kiskunhalas	34	2,2	-11	0,9
Bácsalmás	396	25,7	-391	31,4
Kiskunmajsza	31	2,0	-23	1,8
Kunszentmiklós	18	1,2	-13	1,0
Tiszaújváros	30	1,9	-12	1,0
Jánoshalma	70	4,5	-56	4,5
Bács-Kiskun megye	1541	100,0	-1245	100,0

Adatforrás: NFSZ (Nemzeti Foglalkoztatási Szolgálat) Adattárház,
a 2016. I. negyedéves munkaerő-gazdálkodási felmérés alapján.

Közfoglalkoztatás nélkül
Három hónap múlva várható létszámforgalom vállalati méret szerint

Vállalat méret	A belépők		A kilépők	
	száma	megoszlása, %	száma	megoszlása, %
Microvállalkozás (<10 fő)	134	16,9	-34	9,6
Kisvállalkozás (10<=&<50 fő)	240	30,3	-141	39,9
Középvállalkozás (50<=&<250 fő)	262	33,1	-115	32,6
Nagyvállalat (250 fő <=)	155	19,6	-63	17,8
Összesen	791	100,0	-353	100,0

Három hónap múlva várható létszámforgalom gazdasági ág szerint

Ág kód	Gazdasági ág *	A belépők		A kilépők	
		száma	megoszlása, %	száma	megoszlása, %
A	Mezőgazdaság, erdőgazdálkodás, halászat	25	3,2	-21	5,9
B	Bányászat, kőfejtés	0	0,0	0	0,0
C	Feldolgozóipar	390	49,3	-187	53,0
D	Villamosenergia-, gáz-, gőzellátás, légkondicionálás	0	0,0	0	0,0
E	Vízellátás, szennyvíz gyűjtése, kezelése, hulladékgazdálkodás, szennyeződésmentesítés	7	0,9	-2	0,6
F	Építőipar	131	16,6	-29	8,2
G	Kereskedelem, gépjárműjavítás	66	8,3	-43	12,2
H	Szállítás, raktározás	34	4,3	-5	1,4
I	Szálláshely-szolgáltatás, vendéglátás	24	3,0	-9	2,5
J	Információ, kommunikáció	0	0,0	0	0,0
K	Pénzügyi, biztosítási tevékenység	0	0,0	0	0,0
L	Ingatlanügyletek	15	1,9	-5	1,4
M	Szakmai, tudományos, műszaki tevékenység	16	2,0	-9	2,5
N	Adminisztratív és szolgáltatást támogató tevékenység	16	2,0	-15	4,2
O	Közigazgatás, védelem; kötelező társadalombiztosítás	25	3,2	-9	2,5
P	Oktatás	16	2,0	-11	3,1
Q	Humán-egészségügyi, szociális ellátás	18	2,3	-8	2,3
R	Művészet, szórakoztatás, szabad idő	7	0,9	0	0,0
S	Egyéb szolgáltatás	1	0,1	0	0,0
A-S	Összesen	791	100,0	-353	100,0

TEÁOR '08 szerint

Három hónap múlva várható létszámforgalom kirendeltségenként

Kirendeltség	A belépők		A kilépők	
	száma	megoszlása, %	száma	megoszlása, %
Kecskemét	137	17,3	-93	26,3
Baja	97	12,3	-51	14,4
Kalocsa	93	11,8	-40	11,3
Kiskőrös	84	10,6	-20	5,7
Kiskunfélegyháza	197	24,9	-91	25,8
Kiskunhalas	34	4,3	-11	3,1
Bácsalmás	52	6,6	-10	2,8
Kiskunmajsa	21	2,7	-10	2,8
Kunszentmiklós	11	1,4	-6	1,7
Tiszaújváros	30	3,8	-12	3,4
Jánoshalma	35	4,4	-9	2,5
Bács-Kiskun megye	791	100,0	-353	100,0

A datforrás: NFSZ (Nemzeti Foglalkoztatási Szolgálat) Adattárház,
a 2016. I. negyedéves munkaerő-gazdálkodási felmérés alapján.

Közfoglalkoztatás létszáma
Három hónap múlva várható létszámforgalom vállalati méret szerint

Vállalat méret	A belépők		A kilépők	
	száma	megoszlása, %	száma	megoszlása, %
Microvállalkozás (<10 fő)	0	0,0	-3	0,3
Kisvállalkozás (10<=&<50 fő)	123	16,4	-140	15,7
Középvállalkozás (50<=&<250 fő)	299	39,9	-344	38,6
Nagyvállalat (250 fő <=)	328	43,7	-405	45,4
Összesen	750	100,0	-892	100,0

Három hónap múlva várható létszámforgalom gazdasági ág szerint

Ág kód	Gazdasági ág *	A belépők		A kilépők	
		száma	megoszlása, %	száma	megoszlása, %
A	Mezőgazdaság, erdőgazdálkodás, halászat	4	0,5	-24	2,7
B	Bányászat, kőfejtés	0	0,0	0	0,0
C	Feldolgozóipar	0	0,0	-2	0,2
D	Villamosenergia-, gáz-, gőzellátás, légkondicionálás	0	0,0	0	0,0
E	Vzellátás, szennyvíz gyűjtése, kezelése, hulladékgazdálkodás, szennyeződésmosztás	0	0,0	0	0,0
F	Építőipar	0	0,0	0	0,0
G	Kereskedelem, gépjárműjavítás	0	0,0	0	0,0
H	Szállítás, raktározás	0	0,0	0	0,0
I	Szálláshely-szolgáltatás, vendéglátás	0	0,0	0	0,0
J	Információ, kommunikáció	0	0,0	0	0,0
K	Pénzügyi, biztosítási tevékenység	0	0,0	0	0,0
L	Ingtatlanügyletek	0	0,0	0	0,0
M	Szakmai, tudományos, műszaki tevékenység	0	0,0	0	0,0
N	Adminisztratív és szolgáltatást támogató tevékenység	0	0,0	0	0,0
O	Közigazgatás, védelem; kötelező társadalombiztosítás	739	98,5	-856	96,0
P	Oktatás	7	0,9	-7	0,8
Q	Humán-egészségügyi, szociális ellátás	0	0,0	0	0,0
R	Művészet, szórakoztatás, szabad idő	0	0,0	-1	0,1
S	Egyéb szolgáltatás	0	0,0	-2	0,2
A-S	Összesen	750	100,0	-892	100,0

TEÁOR '08 szerint

Három hónap múlva várható létszámforgalom kirendeltségeként

Kirendeltség	A belépők		A kilépők	
	száma	megoszlása, %	száma	megoszlása, %
Kecskemét	0	0,0	-2	0,2
Baja	282	37,6	-252	28,3
Kalocsa	0	0,0	-7	0,8
Kiskőrös	0	0,0	-1	0,1
Kiskunfélegyháza	72	9,6	-182	20,4
Kiskunhalas	0	0,0	0	0,0
Bácsalmás	344	45,9	-381	42,7
Kiskunmajsa	10	1,3	-13	1,5
Kunszentmiklós	7	0,9	-7	0,8
Tiszakécske	0	0,0	0	0,0
Jánoshalma	35	4,7	-47	5,3
Bács-Kiskun megye	750	100,0	-892	100,0

Adatforrás: NFSZ (Nemzeti Foglalkoztatási Szolgálat) A datatárház, a 2016. I. negyedéves munkaerő-gazdálkodási felmérés alapján.

A válaszadók száma, a 3 hónap múlva várható létszámváltozás szándéka szerint gazdasági áganként

Gazdasági ág	Bács-Kiskun			
	csökkenő	növekvő	változatlan	együtt
Mezőgazdaság, erdőgazdálkodás, halászat	8	8	49	65
Bányászat, kőfejtés	0	0	1	1
Feldolgozóipar	19	67	136	222
Villamosenergia-, gáz-, gőzellátás, légkondicionálás	0	0	1	1
Vízellátás; szennyvíz gyűjtése, kezelése, hulladékgazdálkodás, szennyeződésmentesítés	0	2	11	13
Építőipar	1	23	53	77
Kereskedelem, gépjárműjavítás	8	28	119	155
Szállítás, raktározás	1	5	11	17
Szálláshely-szolgáltatás, vendéglátás	0	8	39	47
Információ, kommunikáció	0	0	5	5
Pénzügyi, biztosítási tevékenység	0	0	6	6
Ingatlanügyletek	1	4	3	8
Szakmai, tudományos, műszaki tevékenység	0	6	26	32
Adminisztratív és szolgáltatást támogató tevékenység	0	1	10	11
Közigazgatás, védelem; kötelező társadalombiztosítás	5	5	13	23
Oktatás	1	1	15	17
Humán-egészségügyi, szociális ellátás	1	3	7	11
Művészet, szórakoztatás, szabad idő	0	1	10	11
Egyéb szolgáltatás	1	1	19	21
Összesen	46	163	534	743

A válaszadók száma, a 12 hónap múlva várható létszámváltozás szándéka szerint gazdasági áganként

Gazdasági ág	Bács-Kiskun			
	csökkenő	növekvő	változatlan	együtt
Mezőgazdaság, erdőgazdálkodás, halászat	4	10	51	65
Bányászat, kőfejtés	0	0	1	1
Feldolgozóipar	17	80	125	222
Villamosenergia-, gáz-, gőzellátás, légkondicionálás	0	0	1	1
Vízellátás; szennyvíz gyűjtése, kezelése, hulladékgazdálkodás, szennyeződésmentesítés	0	2	11	13
Építőipar	2	27	48	77
Kereskedelem, gépjárműjavítás	10	39	106	155
Szállítás, raktározás	2	5	10	17
Szálláshely-szolgáltatás, vendéglátás	1	10	36	47
Információ, kommunikáció	0	0	5	5
Pénzügyi, biztosítási tevékenység	0	1	5	6
Ingatlanügyletek	0	3	5	8
Szakmai, tudományos, műszaki tevékenység	0	5	27	32
Adminisztratív és szolgáltatást támogató tevékenység	1	3	7	11
Közigazgatás, védelem; kötelező társadalombiztosítás	6	6	11	23
Oktatás	1	1	15	17
Humán-egészségügyi, szociális ellátás	0	5	6	11
Művészet, szórakoztatás, szabad idő	0	2	9	11
Egyéb szolgáltatás	0	3	18	21
Összesen	44	202	497	743

TEÁOR '08 szerint
2016. I. negyedéves munkaerő-gazdálkodási felmérés alapján.

**A válaszadók aránya, a 3 hónap múlva várható létszámváltozás szándéka szerint
gazdasági áganként**

Gazdasági ág	Bács-Kiskun				%
	csökkenő	növekvő	változatlan	együtt	
Mezőgazdaság, erdőgazdálkodás, halászat	12,3	12,3	75,4	100,0	
Bányászat, kőfejtés	0,0	0,0	100,0	100,0	
Feldolgozóipar	8,6	30,2	61,3	100,0	
Villamosenergia-, gáz-, gőzellátás, légkondicionálás	0,0	0,0	100,0	100,0	
Vízellátás; szennyvíz gyűjtése, kezelése, hulladékgazdálkodás, szennyvezérlésmentesítés	0,0	15,4	84,6	100,0	
Építőipar	1,3	29,9	68,8	100,0	
Kereskedelem, gépjárműjavítás	5,2	18,1	76,8	100,0	
Szállítás, raktározás	5,9	29,4	64,7	100,0	
Szálláshely-szolgáltatás, vendéglátás	0,0	17,0	83,0	100,0	
Információ, kommunikáció	0,0	0,0	100,0	100,0	
Pénzügyi, biztosítási tevékenység	0,0	0,0	100,0	100,0	
Ingtatlanügyletek	12,5	50,0	37,5	100,0	
Szakmai, tudományos, műszaki tevékenység	0,0	18,8	81,3	100,0	
Adminisztratív és szolgáltatást támogató tevékenység	0,0	9,1	90,9	100,0	
Közigazgatás, védelem; kötelező társadalombiztosítás	21,7	21,7	56,5	100,0	
Oktatás	5,9	5,9	88,2	100,0	
Humán-egészségügyi, szociális ellátás	9,1	27,3	63,6	100,0	
Művészet, szórakoztatás, szabad idő	0,0	9,1	90,9	100,0	
Egyéb szolgáltatás	4,8	4,8	90,5	100,0	
Összesen	6,2	21,9	71,9	100,0	

**A válaszadók aránya, a 12 hónap múlva várható létszámváltozás szándéka szerint
gazdasági áganként**

Gazdasági ág	Bács-Kiskun				%
	csökkenő	növekvő	változatlan	együtt	
Mezőgazdaság, erdőgazdálkodás, halászat	6,2	15,4	78,5	100,0	
Bányászat, kőfejtés	0,0	0,0	100,0	100,0	
Feldolgozóipar	7,7	36,0	56,3	100,0	
Villamosenergia-, gáz-, gőzellátás, légkondicionálás	0,0	0,0	100,0	100,0	
Vízellátás; szennyvíz gyűjtése, kezelése, hulladékgazdálkodás, szennyvezérlésmentesítés	0,0	15,4	84,6	100,0	
Építőipar	2,6	35,1	62,3	100,0	
Kereskedelem, gépjárműjavítás	6,5	25,2	68,4	100,0	
Szállítás, raktározás	11,8	29,4	58,8	100,0	
Szálláshely-szolgáltatás, vendéglátás	2,1	21,3	76,6	100,0	
Információ, kommunikáció	0,0	0,0	100,0	100,0	
Pénzügyi, biztosítási tevékenység	0,0	16,7	83,3	100,0	
Ingtatlanügyletek	0,0	37,5	62,5	100,0	
Szakmai, tudományos, műszaki tevékenység	0,0	15,6	84,4	100,0	
Adminisztratív és szolgáltatást támogató tevékenység	9,1	27,3	63,6	100,0	
Közigazgatás, védelem; kötelező társadalombiztosítás	26,1	26,1	47,8	100,0	
Oktatás	5,9	5,9	88,2	100,0	
Humán-egészségügyi, szociális ellátás	0,0	45,5	54,5	100,0	
Művészet, szórakoztatás, szabad idő	0,0	18,2	81,8	100,0	
Egyéb szolgáltatás	0,0	14,3	85,7	100,0	
Összesen	5,9	27,2	66,9	100,0	

TEÁOR '08 szerint

2016. I. negyedéves munkaerő-gazdálkodási felmérés alapján.

2016. I. n. év

Közfoglalkoztatással együtt

Három hónap múlva várható létszám mozgások foglalkozásonként

Foglalkozások *	Bács-Kiskun		
	belépő fő	kilépő fő	Egyenleg
Egyéb gazdasági tevékenységet segítő egység vezetője	1	0	1
Számviteli és pénzügyi tevékenységet folytató egység vezetőj	1	0	1
Kereskedelmi tevékenységet folytató egység vezetője	4	0	4
Üzleti szolgáltatási tevékenységet folytató egység vezetője	1	0	1
Szállítási, logisztikai és raktározási tevékenységet folytat	2	0	2
Ipari tevékenységet folytató egység vezetője	0	1	-1
Mg-i, erdészeti, halászati és vadászati tev. folyt. egys. vezető	1	0	1
Helyi önkormányzat választott vezetője	1	1	0
Dietetikus és táplálkozási tanácsadó	1	1	0
Gyógyszerész, szakgyógyszerész	1	0	1
Egyéb magasan képzett ügyintéző	6	2	4
Képzési és személyzetfejlesztési szakértő	1	0	1
Személyzeti és pályaválasztási szakértő	1	0	1
Muzeológus, múzeumi gyűjteménygondnok	2	0	2
Újságíró, rádióműsor-, televízióműsor-szerkesztő	1	0	1
Egyéb, máshova nem sorolható mérnök	1	0	1
Mezőgazdasági mérnök	1	1	0
Minőségbiztosítási mérnök	1	0	1
Gépészmérnök	1	1	0
Vegyészmérnök	1	0	1
Szoftverfejlesztő	8	4	4
Környezetfelmérő, -tanácsadó	2	1	1
Nyelvtanár (iskolarendszeren kívül)	0	1	-1
Általános iskolai tanár, tanító	2	2	0
Szociális munkás és tanácsadó	2	3	-1
Általános egészségügyi asszisztens	1	0	1
Orvosi laboratóriumi asszisztens	1	0	1
Egyéb ügyintéző	5	4	1
Irodai szakmai irányító, felügyelő	1	0	1
Építőipari szakmai irányító, felügyelő	1	2	-1
Szociális gondozó, szakgondozó	5	2	3
Szociális segítő	2	0	2
Egyéb műszaki foglalkozású	3	1	2
Minőségbiztosítási technikus	12	10	2
Építő- és építésztechnikus	1	0	1
Munka- és termelésszervező	6	11	-5
Konferencia- és rendezvényszervező	1	1	0
Marketing- és pr-ügyintéző	1	1	0
Anyaggazdálkodó, felvásárló	3	2	1
Kereskedelmi ügyintéző	9	4	5
Pénzügyi ügyintéző	0	1	-1
Pénzügyi ügyintéző (a pénzügyi ügyintéző kivételével)	1	2	-1
Adatrögzítő, kódoló	1	0	1
Általános irodai adminisztrátor	15	12	3
Egyéb, máshova nem sorolható irodai, ügyviteli foglalkozású	4	5	-1
Humánpolitikai adminisztrátor	19	18	1

9. sz. melléklet (folytatás)

Foglalkozások	Bács-Kiskun		
	belépő fő	kilépő fő	Egyenleg
Szállítási, szállítmányozási nyilvántartó	1	0	1
Könyvelő (analitikus)	3	2	1
Egyéb ügyfélkapcsolati foglalkozású	0	1	-1
Recepció	1	0	1
Egyéb, máshova nem sorolható kereskedelmi foglalkozású	1	0	1
Bolti eladó	46	21	25
Kereskedő	1	0	1
Vezető eladó	0	1	-1
Cukrász	3	3	0
Pincér	11	5	6
Pultos	4	3	1
Szakács	11	6	5
Egyéb, máshova nem sorolható szolgáltatási foglalkozású	0	3	-3
Épületgondnok	0	1	-1
Vagyonőr, testőr	2	3	-1
Gyermekfelügyelő, dajka	2	2	0
Házi gondozó	1	1	0
Szarvasmarha-, ló-, sertés-, juhtartó és -tenyésztő	2	0	2
Dísznövény-, virág- és faiskolai kertész, csemetenevelő	2	1	1
Egyéb növénytermesztési foglalkozású	2	1	1
Egyéb, máshova nem sorolható ipari és építőipari foglalkozás	48	47	1
Gyümölcs- és zöldségfeldolgozó, -tartósító	11	1	10
Húsfeldolgozó	3	0	3
Pék, édesiparitermék-gyártó	23	14	9
Burkoló	3	1	2
Egyéb építési szakipari foglalkozású	1	1	0
Festő és mázoló	21	9	12
Kőfaragó, műköves	1	1	0
Tetőfedő	1	0	1
Egyéb építési, szerelési foglalkozású	2	2	0
Épületvillamossági szerelő, villanszerelő	10	7	3
Vezeték- és csőhálózat-szerelő (víz, gáz, fűtés)	2	0	2
Ács	5	1	4
Épületasztalos	5	3	2
Kőműves	48	17	31
Fémcsiszoló, köszörűs, szerszámköszörűs	10	2	8
Festékszóró, fényező	3	1	2
Forgácsoló	29	11	18
Hegesztő, lángvágó	14	5	9
Kovács	1	1	0
Lakatos	26	14	12
Szerszámkészítő	1	1	0
Gépjármű- és motorkarbantartó, -javító	8	3	5
Mechanikaigép-karbantartó, -javító (műszerész)	2	1	1
Mezőgazdasági és ipari gép (motor) karbantartója, javítója	12	6	6
Informatikai és telekommunikációs berendezések műszerésze, j	0	1	-1
Villamos gépek és készülékek műszerésze, javítója	2	2	0
Finommechanikai műszerész	6	0	6
Egyéb kézműipari foglalkozású	0	1	-1
Bútorasztalos	4	2	2

9. sz. melléklet (folytatás)

Foglalkozások	Bács-Kiskun		
	belépő fő	kilépő fő	Egyenleg
Famegmunkáló	2	2	0
Kárpitos	1	0	1
Nyomdai előkészítő	2	0	2
Nyomdász, nyomdaipari gépmester	2	0	2
Szabó, varró	4	2	2
Egyéb, máshova nem sorolható feldolgozóipari gép kezelője	1	0	1
Élelmiszer-, italgyártó gép kezelője	3	2	1
Fémfeldolgozó gép kezelője	1	0	1
Fémmegmunkáló, felületkezelő gép kezelője	2	2	0
Cipőgyártó gép kezelője és gyártósor mellett dolgozó	7	1	6
Fafeldolgozó gép kezelője és gyártósor mellett dolgozó	2	1	1
Ruházati gép kezelője és gyártósor mellett dolgozó	10	6	4
Textilipari gép kezelője és gyártósor mellett dolgozó	3	1	2
Műanyagtermék-gyártó gép kezelője	15	7	8
Vegyipari alapanyagot és terméket gyártó gép kezelője	2	0	2
Kazánképző	1	1	0
Vízgazdálkodási gép kezelője	1	0	1
Egyéb járművezető és kapcsolódó foglalkozású	0	2	-2
Személygépkocsi-vezető	8	1	7
Tehergépkocsi-vezető, kamionsofőr	49	23	26
Földmunkagép és hasonló könnyű- és nehézgép kezelője	7	1	6
Mezőgazdasági, erdőgazdasági, növényvédő gép kezelője	8	11	-3
Targoncavezető	9	3	6
Egyéb termék-összeszerelő	20	5	15
Egyéb egyszerű építőipari foglalkozású	40	10	30
Egyszerű ipari foglalkozású	80	67	13
Egyszerű erdészeti, vadászati és halászati foglalkozású	3	9	-6
Egyszerű mezőgazdasági foglalkozású	93	86	7
Egyéb, máshova nem sorolható egyszerű szolgáltatási és száll	368	502	-134
Hivatalsegéd, kézbesítő	2	2	0
Konyhai kisegítő	19	4	15
Portás, telepőr, egyszerű őr	1	2	-1
Kézi csomagoló	38	14	24
Pultfeltöltő, árufeltöltő	7	5	2
Rakodómunkás	19	12	7
Szemétyűjtő, utcaseprő	2	0	2
Egyéb takarító és kisegítő	168	148	20
Intézményi takarító és kisegítő	11	10	1
Bács-Kiskun megye összesen	1541	1245	296

* FEOR 2008

15 fő feletti

Várható nagyobb létszámmozgások a következő 3 hónapban

Foglalkozások	Bács-Kiskun		
	belépő fő	kilépő fő	Egyenleg
Egyéb, máshova nem sorolható egyszerű szolgáltatási és szállítási foglalkozású	368	502	-134
Egyéb takarító és kisegítő	168	148	20
Egyszerű mezőgazdasági foglalkozású	93	86	7
Egyszerű ipari foglalkozású	80	67	13
Egyéb, máshova nem sorolható ipari és építőipari foglalkozás	48	47	1
Tehergépkocsi-vezető, kamionsofőr	49	23	26
Bolti eladó	46	21	25
Humánpolitikai adminisztrátor	19	18	1
Kőműves	48	17	31

2016. I. n. év

Közfoglalkoztatás nélkül

Három hónap múlva várható létszámmozgások foglalkozásonként

Foglalkozások *	Bács-Kiskun		
	belépő fő	kilépő fő	Egyenleg
Egyéb gazdasági tevékenységet segítő egység vezetője	1	0	1
Számviteli és pénzügyi tevékenységet folytató egység vezetőj	1	0	1
Kereskedelmi tevékenységet folytató egység vezetője	4	0	4
Üzleti szolgáltatási tevékenységet folytató egység vezetője	1	0	1
Szállítási, logisztikai és raktározási tevékenységet folytat	2	0	2
Ipari tevékenységet folytató egység vezetője	0	1	-1
Mg-i,erdészeti,halászlati és vadászati tev.folyt.egys.vezető	1	0	1
Helyi önkormányzat választott vezetője	1	1	0
Dietetikus és táplálkozási tanácsadó	1	1	0
Gyógyszerész, szakgyógyszerész	1	0	1
Egyéb magasan képzett ügyintéző	2	0	2
Képzési és személyzetfejlesztési szakértő	1	0	1
Személyzeti és pályaválasztási szakértő	1	0	1
Muzeológus, múzeumi gyűjteménygondnok	2	0	2
Újságíró, rádióműsor-, televízióműsor-szerkesztő	1	0	1
Egyéb, máshova nem sorolható mérnök	1	0	1
Mezőgazdasági mérnök	1	1	0
Minőségbiztosítási mérnök	1	0	1
Gépészmérnök	1	1	0
Vegyészmérnök	1	0	1
Szoftverfejlesztő	8	4	4
Környezetfelmérő, -tanácsadó	2	1	1
Nyelvtanár (iskolarendszeren kívül)	0	1	-1
Általános iskolai tanár, tanító	2	2	0
Szociális munkás és tanácsadó	2	3	-1
Általános egészségügyi asszisztens	1	0	1
Orvosi laboratóriumi asszisztens	1	0	1
Egyéb ügyintéző	1	1	0
Irodai szakmai irányító, felügyelő	1	0	1
Építőipari szakmai irányító, felügyelő	1	2	-1
Szociális gondozó, szakgondozó	5	2	3
Szociális segítő	2	0	2
Egyéb műszaki foglalkozású	3	1	2
Minőségbiztosítási technikus	12	10	2
Építő- és építésztechnikus	1	0	1
Munka- és termelészervező	0	1	-1
Konferencia- és rendezvényszervező	1	1	0
Marketing- és pr-ügyintéző	1	1	0
Anyaggazdálkodó, felvásárló	3	1	2
Kereskedelmi ügyintéző	9	4	5
Pénzügyi ügyintéző	0	1	-1
Pénzügyi ügyintéző (a pénzügyi ügyintéző kivételével)	1	2	-1
Adatrögzítő, kódoló	1	0	1
Általános irodai adminisztrátor	13	6	7
Egyéb, máshova nem sorolható irodai, ügyviteli foglalkozású	3	2	1
Szállítási, szállítmányozási nyilvántartó	1	0	1

10. sz. melléklet (folytatás)

Foglalkozások	Bács-Kiskun		
	belépő fő	kilépő fő	Egyenleg
Könyvelő (analitikus)	3	2	1
Recepció	1	0	1
Egyéb, máshova nem sorolható kereskedelmi foglalkozású	1	0	1
Bolti eladó	46	21	25
Kereskedő	1	0	1
Vezető eladó	0	1	-1
Cukrász	3	3	0
Pincér	11	5	6
Pultos	4	3	1
Szakács	11	6	5
Egyéb, máshova nem sorolható szolgáltatási foglalkozású	0	3	-3
Épületgondnok	0	1	-1
Vagyonőr, testőr	2	2	0
Házi gondozó	1	1	0
Szarvasmarha-, ló-, sertés-, juhtartó és -tenyésztő	2	0	2
Dísznövény-, virág- és faiskolai kertész, csemetenevelő	2	1	1
Gyümölcs- és zöldségfeldolgozó, -tartósító	11	1	10
Húsfeldolgozó	3	0	3
Pék, édesiparitermék-gyártó	23	14	9
Burkoló	2	0	2
Festő és mázoló	15	3	12
Kőfaragó, műköves	1	1	0
Tetőfedő	1	0	1
Egyéb építési, szerelési foglalkozású	2	2	0
Épületvillamossági szerelő, villanyszerelő	7	4	3
Vezeték- és csőhálózat-szerelő (víz, gáz, fűtés)	2	0	2
Ács	5	1	4
Épületasztalos	2	1	1
Kőműves	35	7	28
Fémcsiszoló, köszörűs, szerszámköszörűs	10	2	8
Festékszóró, fényező	3	1	2
Forgácsoló	24	8	16
Hegesztő, lángvágó	14	5	9
Lakatos	20	10	10
Szerszámkészítő	1	1	0
Gépjármű- és motorkarbantartó, -javító	4	1	3
Mezőgazdasági és ipari gép (motor) karbantartója, javítója	4	0	4
Villamos gépek és készülékek műszerésze, javítója	2	2	0
Finommechanikai műszerész	6	0	6
Egyéb kézműipari foglalkozású	0	1	-1
Bútorasztalos	3	1	2
Kárpitos	1	0	1
Nyomdai előkészítő	2	0	2
Nyomdász, nyomdaipari gépmester	2	0	2
Szabó, varró	4	2	2
Egyéb, máshova nem sorolható feldolgozóipari gép kezelője	1	0	1
Élelmiszer-, italgépjárató gép kezelője	3	2	1
Fémfeldolgozó gép kezelője	1	0	1
Fémmelegmunkáló, felületkezelő gép kezelője	2	2	0
Cipőgyártó gép kezelője és gyártósor mellett dolgozó	7	1	6

10. sz. melléklet (folytatás)

Foglalkozások	Bács-Kiskun		
	belépő fő	kilépő fő	Egyenleg
Fafeldolgozó gép kezelője és gyártósor mellett dolgozó	1	0	1
Ruházati gép kezelője és gyártósor mellett dolgozó	10	6	4
Textilipari gép kezelője és gyártósor mellett dolgozó	3	1	2
Műanyagtermék-gyártó gép kezelője	15	7	8
Vegyí alapanyagot és terméket gyártó gép kezelője	2	0	2
Kazángépkezelő	1	1	0
Vízgazdálkodási gép kezelője	1	0	1
Egyéb járművezető és kapcsolódó foglalkozású	0	2	-2
Személygépkocsi-vezető	8	1	7
Tehergépkocsi-vezető, kamionsofőr	49	23	26
Földmunkagép és hasonló könnyű- és nehézgép kezelője	7	1	6
Mezőgazdasági, erdőgazdasági, növényvédő gép kezelője	6	10	-4
Targoncavezető	9	3	6
Egyéb termék-összeszerelő	20	5	15
Egyéb egyszerű építőipari foglalkozású	40	10	30
Egyszerű ipari foglalkozású	76	51	25
Egyszerű erdészeti, vadászati és halászati foglalkozású	3	1	2
Egyszerű mezőgazdasági foglalkozású	5	6	-1
Egyéb, máshova nem sorolható egyszerű szolgáltatási és száll	22	7	15
Hivatalsegéd, kézbesítő	2	2	0
Konyhai kisegítő	17	2	15
Portás, telepőr, egyszerű őr	1	2	-1
Kézi csomagoló	38	14	24
Pultfeltöltő, árufeltöltő	7	5	2
Rakodómunkás	19	12	7
Szemétyűjtő, utcaseprő	2	0	2
Egyéb takarító és kisegítő	13	6	7
Intézményi takarító és kisegítő	3	2	1
Bács-Kiskun megye összesen	791	353	438

* FEOR 2008

10 fő feletti

Várható nagyobb létszám mozgások a következő 3 hónapban

Foglalkozások	Bács-Kiskun		
	belépő fő	kilépő fő	Egyenleg
Egyszerű ipari foglalkozású	76	51	25
Tehergépkocsi-vezető, kamionsofőr	49	23	26
Bolti eladó	46	21	25
Pék, édesiparitermék-gyártó	23	14	9
Kézi csomagoló	38	14	24
Rakodómunkás	19	12	7

2016. I. n. év

Közfoglalkoztatás

Három hónap múlva várható létszámmozgások foglalkozásonként

Foglalkozások *	Bács-Kiskun		
	belépő fő	kilépő fő	Egyenleg
Egyéb, máshova nem sorolható egyszerű szolgáltatási és száll	346	495	-149
Egyéb takarító és kisegítő	155	142	13
Egyszerű mezőgazdasági foglalkozású	88	80	8
Egyéb, máshova nem sorolható ipari és építőipari foglalkozás	48	47	1
Humánpolitikai adminisztrátor	19	18	1
Kőműves	13	10	3
Mezőgazdasági és ipari gép (motor) karbantartója, javítója	8	6	2
Intézményi takarító és kisegítő	8	8	0
Munka- és termelészszerző	6	10	-4
Festő és mázoló	6	6	0
Lakatos	6	4	2
Forgácsoló	5	3	2
Egyéb magasan képzett ügyintéző	4	2	2
Egyéb ügyintéző	4	3	1
Gépjármű- és motorkarbantartó, -javító	4	2	2
Egyszerű ipari foglalkozású	4	16	-12
Épületvillamossági szerelő, villanyszerelő	3	3	0
Épületasztalos	3	2	1
Általános irodai adminisztrátor	2	6	-4
Gyermekfelügyelő, dajka	2	2	0
Egyéb növénytermesztési foglalkozású	2	1	1
Mechanikaigép-karbantartó, -javító (műszerész)	2	1	1
Famegmunkáló	2	2	0
Mezőgazdasági, erdőgazdasági, növényvédő gép kezelője	2	1	1
Konyhai kisegítő	2	2	0
Egyéb, máshova nem sorolható irodai, ügyviteli foglalkozású	1	3	-2
Burkoló	1	1	0
Egyéb építési szakipari foglalkozású	1	1	0
Kovács	1	1	0
Bútorasztalos	1	1	0
Fafeldolgozó gép kezelője és gyártósor mellett dolgozó	1	1	0
Anyaggazdálkodó, felvásárló	0	1	-1
Egyéb ügyfélkapcsolati foglalkozású	0	1	-1
Vagyonőr, testőr	0	1	-1
Informatikai és telekommunikációs berendezések műszerésze, j	0	1	-1
Egyszerű erdészeti, vadászati és halászati foglalkozású	0	8	-8
Bács-Kiskun megye összesen	750	892	-142

* FEOR 2008

A pályakezdekők megítélése a munkáltatók körében

2016. I. negyedéves felmérés

a választ adó cégek %-ában

Foglalkoztatási Osztály	Az állam számos támogatást nyújt utánuk	Nehezen alkalmazkodnak a munkahelyen	A legfrissebb szakmai tudással rendelkeznek	Betanításuk sok időt vesz el	Könnyebben betaníthatók, mint más korosztályok	Betanításuk lefoglal egy szakképzett kollégát	Olcsóbbak, mint a tapasztalt munkaerő	Hosszú távon nem lehet rájuk számítani	Hasznosak, mert önállóan képesek feladatokat ellátni	Lassabb munkavégzésüket nem ellensúlyozza az alacsonyabb bérük
Kecskeméti Járási Hivatal Foglalkoztatási Osztály	20,2	7,8	10,1	7,8	12,8	9,3	16,7	8,9	0,8	5,4
Bajai Járási Hivatal Foglalkoztatási Osztály	22,0	8,0	8,0	10,0	14,0	8,7	9,3	12,7	2,0	5,3
Kalocsai Járási Hivatal Foglalkoztatási Osztály	26,9	9,3	9,7	9,7	7,9	8,8	8,4	11,0	2,2	6,2
Kiskőrösi Járási Hivatal Foglalkoztatási Osztály	29,2	3,9	14,9	7,1	12,3	11,0	10,4	6,5	3,2	1,3
Kiskunfélegyházi Járási Hivatal Foglalkoztatási Osztály	21,4	4,0	11,9	6,0	15,9	10,0	12,4	9,5	2,5	6,5
Kiskunhalasi Járási Hivatal Foglalkoztatási Osztály	26,4	2,3	17,2	9,2	13,8	11,5	10,3	4,6	2,3	2,3
Bácsalmási Járási Hivatal Foglalkoztatási Osztály	26,5	1,7	11,1	9,4	16,2	9,4	13,7	6,8	2,6	2,6
Kiskunmajsai Járási Hivatal Foglalkoztatási Osztály	30,7	2,7	10,7	9,3	12,0	5,3	17,3	10,7	0,0	1,3
Kunszentmiklósi Járási Hivatal Foglalkoztatási Osztály	10,9	3,9	15,5	8,5	17,8	6,2	18,6	1,6	12,4	4,7
Tiszakécskei Járási Hivatal Foglalkoztatási Osztály	35,5	3,2	12,9	6,5	15,3	4,0	8,9	4,8	6,5	2,4
Jánoshalmi Járási Hivatal Foglalkoztatási Osztály	28,6	2,9	10,0	10,0	18,6	10,0	7,1	8,6	4,3	0,0
Bács-Kiskun megye	24,5	5,3	11,7	8,3	13,7	8,7	12,3	8,2	3,3	4,1

2015. I. negyedéves felmérés

a választ adó cégek %-ában

Kirendeltség	Az állam számos támogatást nyújt utánuk	Nehezen alkalmazkodnak a munkahelyen	A legfrissebb szakmai tudással rendelkeznek	Betanításuk sok időt vesz el	Könnyebben betaníthatók, mint más korosztályok	Betanításuk lefoglal egy szakképzett kollégát	Olcsóbbak, mint a tapasztalt munkaerő	Hosszú távon nem lehet rájuk számítani	Hasznosak, mert önállóan képesek feladatokat ellátni	Lassabb munkavégzésüket nem ellensúlyozza az alacsonyabb bérük
Kecskeméti Járási Hivatal Járási Munkaügyi Kirendeltsége	16,9	7,6	10,0	8,6	12,3	8,6	14,6	11,6	2,7	7,0
Bajai Járási Hivatal Járási Munkaügyi Kirendeltsége	26,3	3,9	9,9	6,6	18,4	6,6	12,5	7,9	5,3	2,6
Kalocsai Járási Hivatal Járási Munkaügyi Kirendeltsége	24,1	7,1	10,0	8,3	10,0	13,3	11,6	8,3	3,3	4,1
Kiskőrösi Járási Hivatal Járási Munkaügyi Kirendeltsége	31,2	2,6	14,9	7,1	15,6	11,7	8,4	4,5	2,6	1,3
Kiskunfélegyházi Járási Hivatal Járási Munkaügyi Kirendeltsége	22,5	2,4	11,8	8,3	15,4	11,2	16,0	5,3	3,0	4,1
Kiskunhalasi Járási Hivatal Járási Munkaügyi Kirendeltsége	25,3	2,5	17,7	6,3	21,5	7,6	8,9	6,3	2,5	1,3
Bácsalmási Járási Hivatal Járási Munkaügyi Kirendeltsége	21,5	4,4	12,7	12,7	15,8	10,1	11,4	4,4	5,7	1,3
Kiskunmajsai Járási Hivatal Járási Munkaügyi Kirendeltsége	46,3	0,0	3,7	3,7	18,5	7,4	13,0	5,6	0,0	1,9
Kunszentmiklósi Járási Hivatal Járási Munkaügyi Kirendeltsége	27,5	1,1	14,3	5,5	15,4	7,7	13,2	7,7	5,5	2,2
Tiszakécskei Járási Hivatal Járási Munkaügyi Kirendeltsége	29,8	3,1	11,5	7,6	21,4	3,8	6,1	7,6	6,9	2,3
Jánoshalmi Járási Hivatal Járási Munkaügyi Kirendeltsége	32,1	6,2	9,9	12,3	9,9	8,6	9,9	7,4	1,2	2,5
Bács-Kiskun megye	25,1	4,5	11,4	8,3	15,0	9,3	11,9	7,5	3,7	3,4