



BÁCS-KISKUN MEGYEI KORMÁNYHIVATAL  
Foglalkoztatási Főosztály



**NEGYEDÉVES MUNKAERŐ-  
GAZDÁLKODÁSI**

**FELMÉRÉS EREDMÉNYE  
BÁCS-KISKUN MEGYÉBEN**

2016. második negyedévben

Kecskemét, 2016. május

*Készült*

A BÁCS-KISKUN MEGYEI KORMÁNYHIVATAL

Foglalkoztatási Főosztályán

KOLLÁR PÉTER

főosztályvezető

Elemző: Kalmár Mária

## Tartalomjegyzék

<b>Bevezető .....</b>	<b>4</b>
<b>1. A munkaerő-piaci helyzet bemutatása .....</b>	<b>4</b>
a) A felmérésben résztvevő foglalkoztatók jellemzői .....	6
b) A következő három hónap várható trendje.....	8
c) Túl kínálati foglalkozások .....	10
d) Keresett foglalkozások .....	10
e) Az egy év múlva várható trendek.....	11
f) Közfoglalkoztatás.....	12
g) A felmérésben részt vett munkáltatóknál alkalmazott atipikus foglalkoztatási formák .....	13
<b>2. Megyei állás kínálat bemutatása .....</b>	<b>14</b>
a) Az összes állás kínálat a vonatkozó negyedévben .....	14
b) Az állás kínálatok összetétele .....	14
c) Csoportos leépítés.....	15
<b>3. Egyéb események, rendezvények, a megye munkáltatói kapcsolatai az elmúlt és várható negyedévben .....</b>	<b>15</b>

## Bevezető

2016. II. negyedévében a Nemzeti Foglalkoztatási Szolgálat negyvennegyedik alkalommal készítette el a negyedéves munkaerő-gazdálkodási felmérését. A felmérés a szervezet egyik legnagyobb volumenű saját adatgyűjtése, amely azonban nem reprezentálja a gazdasági szervezetek területi, ágazati és létszámnagyság kategóriák szerinti összetételét. Célja a munkaerő-piaci folyamatok figyelése, munkavállalók, foglalkoztatók, beruházók tájékoztatása, a döntési folyamatok elősegítése, valamint a foglalkoztatási osztályok<sup>1</sup> és a megszólított gazdasági szervezetek közötti kapcsolat erősítése.

A munkáltatók körében végzett internetes felmérés 2005 közepétől negyedéves gyakorisággal történik. Bács-Kiskun megyében a járási hivatalok foglalkoztatási osztályai több mint háromezer munkáltatóval tartanak rendszeres kapcsolatot. A munkatársak 2016. április hónapban – a 11 járásban – 921 munkáltatót kerestek meg, a felméréskor **694 cég válaszolt**. Az idén több szervezet került bevonásra, az együttműködő munkáltatók száma azonban 75-tel csökkent az egy évvel ezelőttihez képest. Az előző negyedévhez képest szinte azonos a megkérdezett munkáltatók száma, viszont 49-cel kevesebben válaszoltak.

A válaszolók legtöbbször Kalocsa járáshoz (12,2%) tartozik, valamint Kiskőrös (10,7%) és Kiskunfélegyháza (10,2%) járásokban is hasonló arányban válaszoltak. A foglalkoztatott létszámuk alapján a válaszadók legtöbbször a kiskunfélegyházi, kiskőrösi, kalocsai és a bajai (22,9; 11,6; 11,3; 10%-a) térség munkáltatója volt.

## 1. A munkaerő-piaci helyzet bemutatása

A megye **lakónépessége** 2016. január 1-jén 511 ezer fő<sup>2</sup> volt; 0,6 százalékkal kevesebb az egy évvel korábbinál. Az index alacsonyabb az országos átlagénál (0,3 százalékponttal). Bács-Kiskun megye munkavállaló korú népessége<sup>3</sup> 2015. év elején 365,8 ezer fő. A megye teljes és munkavállaló korú népessége 5,2 illetve 5,3%-a az országosnak.

Gazdasági aktivitási adatok, IV. negyedévben \*

Megnevezés	Bács-Kiskun megye			Országosan		
	2014	2015	változás, %, %-pont	2014	2015	változás, %, %-pont
gazdaságilag aktívák száma	230,5	236,6	2,6	4460,2	4539,9	1,8
gazdaságilag inaktívák száma	165,1	156,4	-5,3	3098,9	2987,9	-3,6
munkanélküliek száma (ILO)	20,9	17,5	-16,3	318,5	280,7	-11,9
foglalkoztatottak száma	209,6	219,1	4,5	4141,7	4259,2	2,8
alkalmazásban állók száma	116,9	118,9	1,7	2823	2894,6	2,5
aktivitási arány	58,3	60,2	1,9	59	60,3	1,3
foglalkoztatási arány %	53,0	55,8	2,8	54,8	56,6	1,8
munkanélküliségi ráta	9,1	7,4	-1,7	7,1	6,2	-0,9

\* KSH Munkaerő-felmérés - Statdat (legutolsó adatok)

<sup>1</sup> A kirendeltség megnevezés 2015. április 1-jétől Foglalkoztatási Osztályra változott a 67/2015. (III. 30.) Korm. rendelet (az állami foglalkoztatási szervként eljáró járási (fővárosi, kerületi) hivatalok általánostól eltérő illetékességi területéről) alapján.

<sup>2</sup> KSH Fókuszban a megyék. Bács-Kiskun megyei tájékoztató, 2015.IV. negyedév (legutolsó adat)

<sup>3</sup> Nemzeti Foglalkoztatási Szolgálat szerint a 15-64 éves népesség (legutolsó adat)

A KSH lakossági megkérdezésen alapuló negyedévenkénti *munkaerő-felmérése*<sup>4</sup> alapján 2015. IV. negyedévben Bács-Kiskun megyében a foglalkoztatottak száma 219,1 ezer fő, 4,5 százalékkal több, mint előző év azonos időszakában. 2015. IV. negyedévben a megyei munkanélküliek száma 17,5 ezer fő<sup>5</sup> volt, 3,4 ezer fővel kevesebb az előző év hasonló időszakánál. A KSH munkaerő-felmérése alapján számított munkanélküliségi ráta Bács-Kiskun megyében 2015. IV. negyedévben 7,4% volt, 1,7 százalékponttal alacsonyabb, mint 2014. év azonos negyedévben. A foglalkoztatási arány (55,8%) egy év alatti 2,8 százalékpontos emelkedése ellenére 0,8%-ponttal az országos átlag alatt maradt. A megye 15-74 éves népessége egy év alatt 0,7%-kal apadt, országosan a népességfogyás 0,4%.

A teljes és a munkavállaló korú népességnek, a gazdaságilag aktívoknak, a gazdaságilag inaktívoknak, a foglalkoztatottaknak az országos létszámadatokhoz képest öt százalék körüli aránya, a nyilvántartott álláskeresőknek hat százaléka található Bács-Kiskun megyében.

Bács-Kiskun megyében, 2016 áprilisában **18151 fő** nyilvántartott álláskereső szerepelt a regiszterben.

Közülük **2016 fő** pályakezdő, **6023 fő** pedig tartós álláskereső, azaz már több mint egy év óta nem talált megfelelő munkalehetőséget.

A férfiak regisztrált állományon belüli aránya 47,2%, míg a nőké 52,8%. Az álláskeresők összevont kor szerinti összetételében a regisztráltak 17%-a 25 éves vagy fiatalabb, 53,1%-a 26 és 50 év közötti, 29,9%-a pedig 50 év feletti személy. Az állástalanok 41,6%-a átlagosan legfeljebb 8 osztályt végzett, 30%-a szakmai középfokú végzettséggel rendelkezik, 23,7%-a a középiskola befejeztével érettségit szerzett, míg a diplomás álláskeresők aránya 4,6%.

Ellátás tekintetében az álláskeresők 51,1%-a, **9274 fő** nem részesült ellátásban, 2170 fő álláskeresési járadékot, 1144 fő álláskeresési segítyt, 5563 fő pedig foglalkoztatás helyettesítő támogatást kapott.

Bács-Kiskun megyében a támogatások által érintettek létszáma<sup>6</sup> 2016 márciusában<sup>7</sup> **1775 fő**, amely az előző havitól 1,2%-kal marad el, az előző év azonos időszakától viszont 5,2%-kal több. A támogatottakon belül legtöbben a *béreköltség támogatás* (770 fő), valamint a *foglalkoztatást elősegítő képzést és a bértámogatást* (391, illetve 299 fő) igénybe vevők vannak. **Lakhatási támogatás** érintett létszáma **38 fő**. A támogatottak jelentős része, **1387 fő a GINOP programokon keresztül** jut ehhez a támogatáshoz, mely létszám az előző havinál 1,6%-kal magasabb. 2016 márciusában *munkahelymegőrző támogatásban* **190 fő részesül**, amely a februári létszámnál 22 fővel, az előző év azonos időszakánál pedig 3 fővel több. A *munkahelyteremtő beruházások támogatásával* 2016. I. negyedévben 403 fő dolgozhat, amely az előző év azonos időszakához képest 14,4%-os csökkenést mutat.

A **közfoglalkoztatás** keretén belül 2016 márciusában **12886 fő**<sup>8</sup> dolgozott a megyében, amely az előző havi létszámnál 35,7%-kal, az előző év azonos időszakánál pedig 28,6%-kal magasabb.

---

<sup>4</sup> ILO kritérium szerint. KSH Munkaerő-felmérés

<sup>5</sup> KSH Stadat táblák, 2015. IV. negyedév (legutolsó adat)

<sup>6</sup> Tartalmazza az előző hónapról áthúzódozó létszámot is.

<sup>7</sup> Legutolsó adat

<sup>8</sup> Érintett nettó létszám

a) A felmérésben résztvevő foglalkoztatók jellemzői

Vállalat méret	A mintában szereplő cégek		A foglalkoztatottak	
	száma	megoszlása, %	száma	megoszlása, %
Microvállalkozás (<10 fő)	259	37,3	1241	4,9
Kisvállalkozás (10<=&<50 fő)	301	43,4	6980	27,4
Középvállalkozás (50<=&<250 fő)	120	17,3	11541	45,3
Nagyvállalat (250 fő <=)	14	2,0	5698	22,4
<b>Összesen</b>	<b>694</b>	<b>100,0</b>	<b>25460</b>	<b>100,0</b>

Bács-Kiskun megyében a negyedéves munkaerő-gazdálkodási felmérésben részt vett munkáltatók jelenlegi statisztikai létszáma – a megkérdezett cégeknél alkalmazásban álló közfoglalkoztatottak létszámával együtt – 25460 fő, ez a gazdaságilag aktív népesség 10,7%-a.

Míg a felmérésben résztvevő munkáltatók többnyire kis- (43,4%) és mikro vállalkozás (37,3%), az általuk foglalkoztatott létszám többségében viszont (45,3%) közép-, és (27,4%) kisvállalatnál dolgozik. A mintában szereplő nagyvállalatok állományába a felmérésben résztvevő munkavállalói létszámnak 22,4%-a, a mikro vállalkozásokhoz 4,9 százaléka tartozik.

A negyedéves munkaerő-gazdálkodási felmérésben résztvevő szervezetek száma, megoszlása

Ág kód	Gazdasági ág *	Mikro		Kis		Közép		Nagy		Összesen	
		száma	%	száma	%	száma	%	száma	%	száma	%
A	Mezőgazdaság, erdőgazdálkodás, halászat	18	6,9	29	9,6	16	13,3	0,0	63	9,1	
B	Bányászat, kőfejtés		0,0	1	0,3		0,0	0,0	1	0,1	
C	Feldolgozóipar	48	18,5	89	29,6	55	45,8	10	71,4	202	29,1
D	Villamosenergia-, gáz-, gőzellátás, légkondicionálás Vízellátás, szennyvíz gyűjtése, kezelése,		0,0	1	0,3		0,0	0,0	1	0,1	
E	hulladékgazdálkodás, szennyeződésmentesítés	2	0,8	6	2,0	4	3,3	0,0	12	1,7	
F	Építőipar	35	13,5	32	10,6	6	5,0	0,0	73	10,5	
G	Kereskedelem, gépjárműjavítás	73	28,2	58	19,3	12	10,0	0,0	143	20,6	
H	Szállítás, raktározás	4	1,5	11	3,7	3	2,5	0,0	18	2,6	
I	Szálláshely-szolgáltatás, vendéglátás	24	9,3	21	7,0	1	0,8	0,0	46	6,6	
J	Információ, kommunikáció	5	1,9		0,0		0,0	0,0	5	0,7	
K	Pénzügyi, biztosítási tevékenység	3	1,2	2	0,7	1	0,8	0,0	6	0,9	
L	Ingatlanügyletek	2	0,8	4	1,3		0,0	0,0	6	0,9	
M	Szakmai, tudományos, műszaki tevékenység	18	6,9	6	2,0		0,0	0,0	24	3,5	
N	Adminisztratív és szolgáltatást támogató tevékenység	2	0,8	7	2,3		0,0	0,0	9	1,3	
O	Közigazgatás, védelem; kötelező társadalombiztosítás		0,0	11	3,7	9	7,5	3	21,4	23	3,3
P	Oktatás	2	0,8	8	2,7	4	3,3	1	7,1	15	2,2
Q	Humán-egészségügyi, szociális ellátás	2	0,8	6	2,0	6	5,0	0,0	14	2,0	
R	Művészet, szórakoztatás, szabad idő	9	3,5	2	0,7		0,0	0,0	11	1,6	
S	Egyéb szolgáltatás	12	4,6	7	2,3	3	2,5	0,0	22	3,2	
<b>A-S</b>	<b>Összesen</b>	<b>259</b>	<b>100,0</b>	<b>301</b>	<b>100,0</b>	<b>120</b>	<b>100,0</b>	<b>14</b>	<b>100,0</b>	<b>694</b>	<b>100,0</b>

\* TEÁOR '08

A negyedéves felmérésben a munkaadók többségének működési területe a feldolgozóipar (29,1%-a), a kereskedelem, gépjárműjavítás (20,9%-a), az építőipar (10,5%-a) és a mezőgazdaság (9,1%-a). A kis-, közép- és nagyvállalatok aránya a feldolgozóiparban (29,6; 45,8; illetve 71,4%) domináns, a mikro vállalkozások legtöbbször a kereskedelem, gépjárműjavítás ágban (28,2%) tevékenykedik, de 18,5%-uk tartozik a feldolgozóiparhoz, 13,5%-uk pedig az építőiparhoz. A nagyvállalatok többnyire a

feldolgozóiparban (több mint kétharmada) és a közigazgatás, védelem; kötelező társadalombiztosítás ágban (21,4%) működik.

A Bács-Kiskun megyében alkalmazásban állók többsége (közel egyharmada) a feldolgozóiparban, 13,1 % a kereskedelem, gépjárműjavítás gazdasági ágban, 12 %-a pedig a humán-egészségügyi, szociális ellátásban dolgozik.<sup>9</sup>

A 2016. II. negyedéves felmérésben résztvevők többsége is részben hasonló területeken foglalkoztatott, azonban lényegesen nagyobb hányaduk munkahelye található a feldolgozóiparban (46,7%), a kereskedelem, gépjárműjavítás ágban 11,4%-uk dolgozik, a közigazgatás, védelem; kötelező társadalombiztosítás ágban dolgozók részaránya pedig (közfoglalkoztatással együtt) 10,9%. A negyedéves felmérés munkáltatóinál alkalmazásban állók további többsége (7,9%-a) a mezőgazdaság, erdőgazdálkodás, halászat ágban áll munkaviszonyban.

Az alkalmazásban állók száma, megoszlása gazdasági áganként

Ág kód	Gazdasági ág	Bács-Kiskun megyében alkalmazásban állók a/		A NMF-ben szereplő szervezeteknél foglalkoztatottak b/		Mintavételi arány %
		száma	megoszlása,%	száma	megoszlása,%	
A	Mezőgazdaság, erdőgazdálkodás, halászat	6 777	5,7	2009	7,9	29,6
B	Bányászat, kőfejtés	54	0,0	18	0,1	33,3
C	Feldolgozóipar	38 952	32,8	11 897	46,7	30,5
D	Villamosenergia-, gáz-, gőzellátás, légkondicionálás	233	0,2	19	0,1	8,2
E	Vízellátás, szennyvíz gyűjtése, kezelése, hulladékgyűjtés, szennymentesítés	2 099	1,8	517	2,0	24,6
F	Építőipar	5 516	4,6	1 210	4,8	21,9
G	Kereskedelem, gépjárműjavítás	15 615	13,1	2 910	11,4	18,6
H	Szállítás, raktározás	4 074	3,4	669	2,6	16,4
I	Szálláshely-szolgáltatás, vendéglátás	2 862	2,4	608	2,4	21,2
J	Információ, kommunikáció	737	0,6	22	0,1	3,0
K	Pénzügyi, biztosítási tevékenység	708	0,6	140	0,5	19,8
L	Ingatlanügyletek	695	0,6	98	0,4	14,1
M	Szakmai, tudományos, műszaki tevékenység	1 694	1,4	172	0,7	10,2
N	Adminisztratív és szolgáltatást támogató tevékenység	1 987	1,7	150	0,6	7,5
O	Közigazgatás, védelem; kötelező társadalombiztosítás	9 962	8,4	2 763	10,9	27,7
P	Oktatás	10 852	9,1	848	3,3	7,8
Q	Humán-egészségügyi, szociális ellátás	14 270	12,0	919	3,6	6,4
R	Művészet, szórakoztatás, szabad idő	1 216	1,0	49	0,2	4,0
S	Egyéb szolgáltatás	602	0,5	442	1,7	73,4
<b>A-S</b>	<b>Összesen</b>	<b>118 905</b>	<b>100,0</b>	<b>25 460</b>	<b>100,0</b>	<b>21,4</b>

\* TEÁOR '08

a/ KSH 2015. IV. negyedév (legutolsó adat)

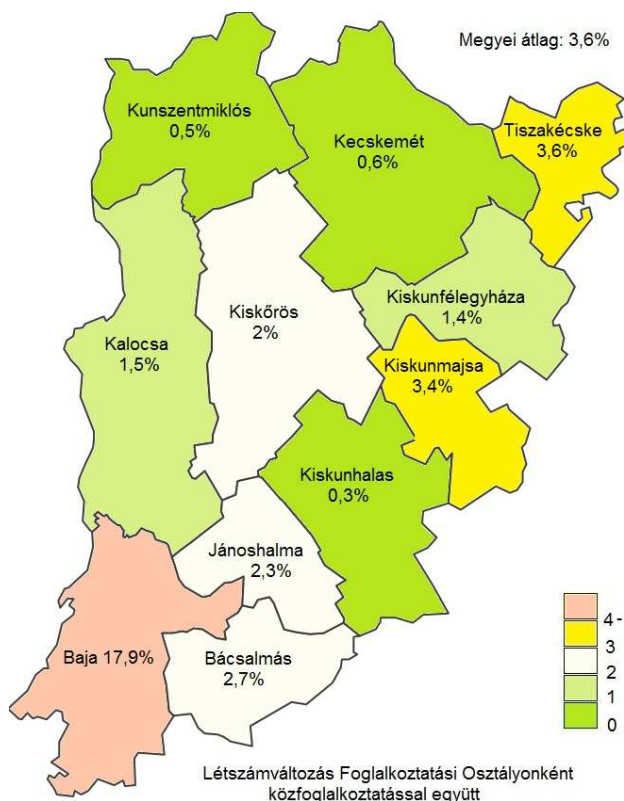
b/ NFSZ (Nemzeti Foglalkoztatási Szolgálat) 2016. áprilisi felmérés

<sup>9</sup> KSH Fókuszban a megyék. Bács-Kiskun megyei tájékoztató, 2015. IV. negyedév (legutolsó adat).

**b) A következő három hónap várható trendje**

A negyedéves munkaerő-gazdálkodási felmérésben a válaszoló Bács-Kiskun megyei munkáltatóknál alkalmazásban állók aktuális létszáma **25460 fő**, amely március végétől számított három hónap múlva előre láthatólag 3,6 százalékkal lesz több, a várható létszám nagyságát **26380 főre** becsülik.<sup>10</sup> A megkérdezett munkáltatói kör a foglalkoztatási osztályok valamennyi illetékességi területén létszámfelvételt tervez az elkövetkező három hónapban. (Az elmúlt negyedév során szinte az összes járás létszámfelvételt tervezett.)

A megkérdezett munkáltatók várakozásai nyomán a foglalkoztatás a járások osztályain javulónak tekinthető, ennek mértéke az 1. sz. mellékletben látható. A következő három hónapban létszámnövelést tervező járások Baja (17,9%), Tiszakécske (3,6%), Kiskunmajsa (3,4%), Bácsalmás (2,7%) és Jánoshalma, ahol 2,3 százalékos változással számolnak.



Megyei szinten a **közfoglalkoztatottak létszáma nélkül** 1,7%-os növekedés várható három hónap múlva, a foglalkoztatók az egész térségben felvételt terveznek. A tiszakécskei járásban a legmagasabb, 3,6%-os létszámnövelésre számítanak a munkáltatók közfoglalkoztatás nélkül. (2. sz. melléklet).

Az elkövetkező három hónapban a gazdálkodó szervezetek 1294 fő belépő létszámot jeleztek, eközben várhatóan megválnak munkáltatójától 374 fő, összességében 920-tal dolgoznak majd többen, mint a felmérés alkalmával (4. sz. melléklet).

A következő 3 hónap elteltével a választ adó munkáltatók 20,5%-a **növelni**, 4,9%-a **csökkenteni** kívánja jelenlegi dolgozóinak számát, többségüké (74,6 %-uk) azonban **változatlan marad** (8. sz. melléklet).

A következő három hónapban **újonnan munkába** álló dolgozók<sup>11</sup> többsége egyszerű ipari foglalkozású (495 fő); egyéb, máshova nem sorolható egyszerű szolgáltatási és szállítási foglalkozású (99 fő), bolti eladó (52 fő) és egyszerű mezőgazdasági foglalkozású (20 fő).

<sup>10</sup> Az elemzés adatai a felmérésben résztvevő munkáltatóknál alkalmazott közfoglalkoztatottak létszámát is tartalmazzák.

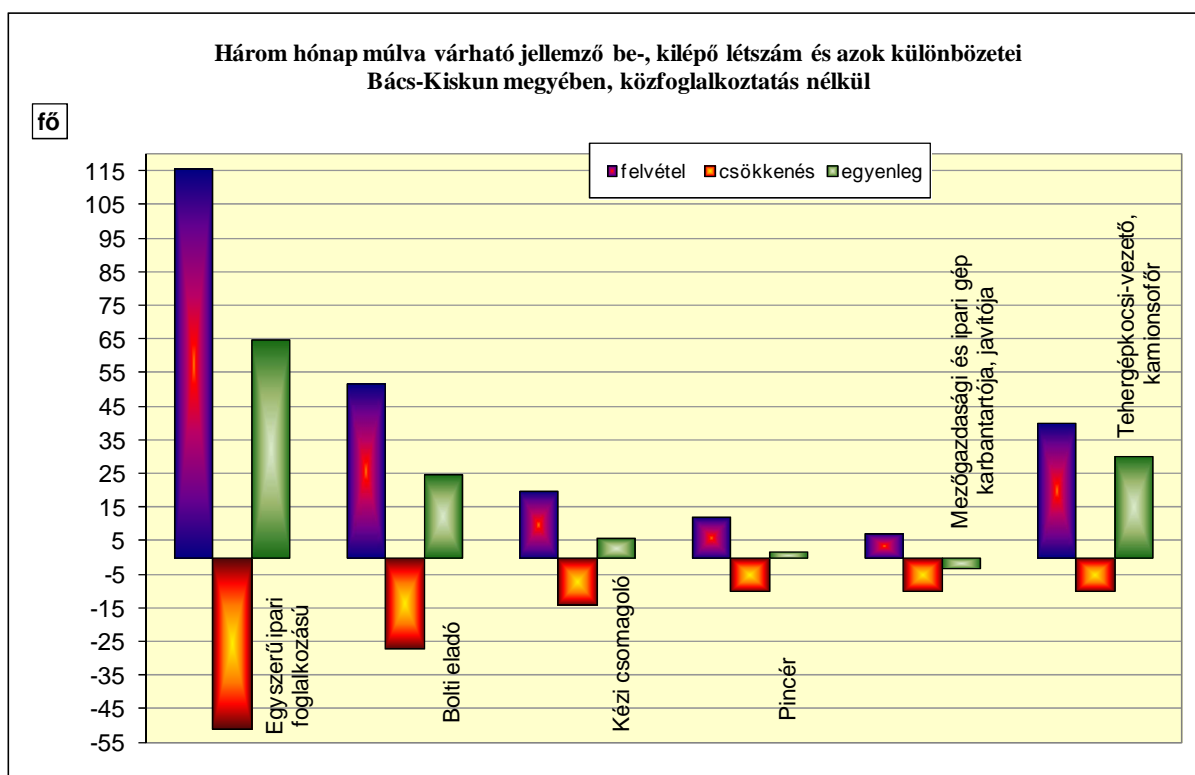
<sup>11</sup> Közfoglalkoztatás létszámával együtt.



A **kilépők többségének** összetétele részben hasonló: egyszerű ipari foglalkozású (51 fő), egyéb, máshova nem sorolható egyszerű szolgáltatási és szállítási foglalkozású (42 fő), bolti eladó (27 fő). (9. sz. melléklet).

Amennyiben a **közfoglalkoztatás létszámát nem vesszük figyelembe**, a versenyszféra főbb belépései az elkövetkező 3 hónapban az alábbiak szerint alakulnak: egyszerű ipari foglalkozású (116 fő); bolti eladó (52 fő); tehergépkocsi-vezető, kamionsofőr (40 fő), valamint kézi csomagoló (20 fő).

Ugyanakkor megszűnik a munkaviszonya 51 fő egyszerű ipari foglalkozásúnak, 27 fő bolti eladónak, valamint 14 fő kézi csomagolónak (10. sz. melléklet).



A következő három hónapban **létszámfelvétel** a közfoglalkoztatás dominanciájával összhangban **elsősorban** a közigazgatásban (a belépő létszám 46,3%-a) és a feldolgozóiparban (30,1%) jelenik meg.

A munkáltatók **létszámleadást** főként a feldolgozóiparból (45,2%) és a közigazgatásból (18,4%) jeleztek. (A közigazgatás ág létszámforgalmát a mintában szereplő önkormányzatok dolgozóihoz tartozó közfoglalkoztatottak be- és kilépései okozzák.) (4. sz. melléklet)

A közfoglalkoztatás létszáma nélkül ettől kissé eltérő összetételű gazdasági ágas sorrend alakult ki. A létszámfelvételek és -leadások tekintetében legmagasabb aránya a feldolgozóiparnak van (55,4% és 54,9%), a második helyen a kereskedelem, gépjárműgyártás (10,7% és 14%) be- és kilépőinek aránya áll (5. sz. melléklet).

**Vállalati méret alapján** a létszámforgalom nagyobb hányada mind a belépés, mind a kilépés esetében a nagyvállalatokat és a kisvállalkozásokat érinti. A három hónap múlva esedékes létszámfelvételek 52,9%-a és a leadások 32,4%-a nagyvállalatoknál várható. A középvállalkozásoknál az összes belépő létszám 22,5%-át, míg a kilépők 21,4%-át érintően terveznek létszámváltozásokat. Kisvállalkozásoknál az újonnan munkába állók 17,4%-a kezd el dolgozni a következő 3 hónap folyamán, a kilépőknek pedig 40,4%-a távozik ilyen méretű cégtől. A mikrovállalkozások létszámmozgása minimális, de a felvételek száma meghaladja a létszámcsökkentését. Közfoglalkoztatás nélkül a kisvállalkozások és a nagyvállalatok esetében várható nagyobb számú kilépés, mint belépés. A közép- és a mikrovállalkozások esetében viszont a belépők aránya magasabb három hónap múlva.

#### c) *Túlkínálati foglalkozások*

A túlkínálati foglalkozások **az ellentétes létszámmozgások** – azonos foglalkozáson belüli – **negatív egyenlegeként jelennek** meg, vagyis amelyekre három hónap múlva **már nem lesz szüksége a jelenlegi munkaadóknak, de más munkáltatók sem terveznek felvételt** a felmérés körében (az így leépített létszám – 40 fő – százalékában). Ilyenek a papír- és cellulóztermék-gyártó gép kezelője és gyártósor mellett dolgozó (8 fő: 20%) és a kereskedelmi tevékenységet folytató egység vezetője (5 fő: 12,5%) munkakörök. Közfoglalkoztatás nélkül figyelembe véve, azonos munkakörben dolgozókat mellőzik a munkáltatók: a következő három hónap során a túlkínálatban leépített dolgozók közel egyötöde (8 fő) papír- és cellulóztermék-gyártó gép kezelője és gyártósor mellett dolgozó, valamint kereskedelmi tevékenységet folytató egység vezetője (5 fő) dolgozók köréből kerül ki.

#### d) *Keresett foglalkozások*

Az elkövetkező három hónapban a létszámmozgások foglalkozásonkénti **pozitív egyenlege** közfoglalkoztatással együtt **960 fős**. Ez alapján a következő, még be nem töltött foglalkozásokra jelentettek **létszám bővítési lehetőséget** a munkaadók: egyszerű ipari foglalkozású (444 fő: 46,3%); egyéb, máshová nem sorolható egyszerű szolgáltatási és szállítási foglalkozású (57 fő: 5,9%); valamint tehergépkocsi-vezető, kamionsofőr (30 fő: 3,1%) munkavállalókra lenne szükség.

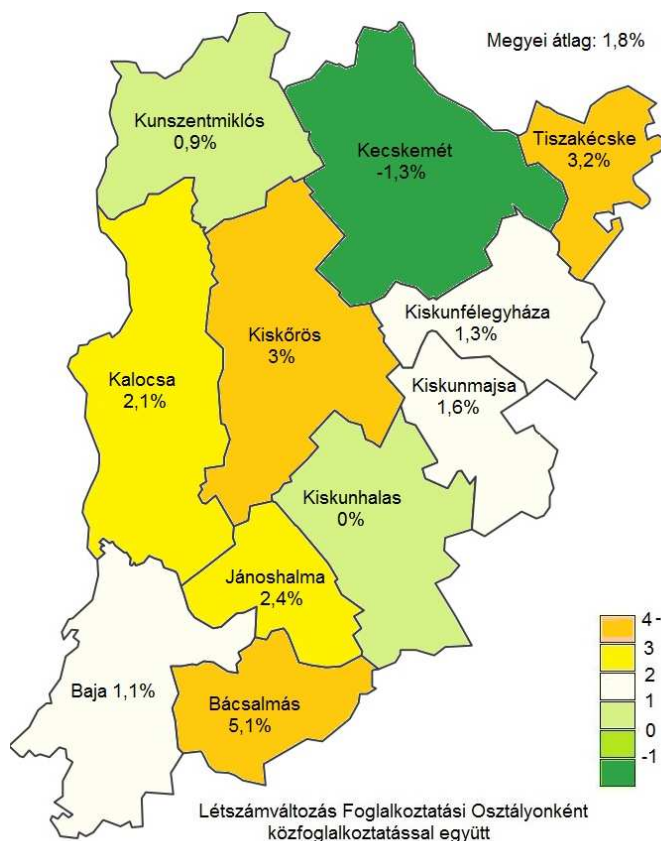
Közfoglalkoztatás nélkül szintén a legnagyobb arányban az egyszerű ipari foglalkozású (65 fő: 14,9%); tehergépkocsi-vezető, kamionsofőr (30 fő: 6,9%); valamint bolti eladó (25 fő: 5,7%) munkakörökre keresnének alkalmazottat a munkáltatók.

e) *Az egy év múlva várható trendek*

A jelenlegihez képest az egy év múlva várható trend **létszámnövekedést** mutat. Megyei szinten a megkérdezett munkáltatóknál, a jelenleginél 1,8 százalékkal dolgoznak majd többen, az általuk prognosztizált létszám **25914 fő. Közfoglalkoztatás nélkül** is szintén **1,8%-os növekedés** várható.

Az **egyes járások** éves munkáltatói létszámtervei némi eltérést mutatnak, melyet a közfoglalkoztatás keretében alkalmazott létszámváltozás is befolyásol. Szinte valamennyi járásban számítanak **létszámemelkedésre**, a legmagasabbat (5,1%-ost) Bácsalmás térségének gazdálkodói jelezték. Enyhe létszámcsökkenés egyedül Kecskemét (1,3%) térségében várható (1. sz. melléklet).

**Közfoglalkoztatás nélkül** is szinte mindenütt **létszámnövekedés** várható, a legnagyobb arányban Tiszakécske térségben 3,2%-os, Kiskörösön 3%-os valamint Jánoshalma környékén pedig 2,8%-os **létszámbővítésre** számítanak a munkáltatók. Létszámmérséklődésre szintén Kecskemét térségében (1,9%-os) várható (2. sz. melléklet).



A munkaadók várható létszámváltozási pozíciója szempontjából egy év múlva valamelyest kedvezőbb helyzetre számítanak, mint a következő három hónapban. Tizenkét hónap múlva – az elkövetkező három hónap várakozásaihoz viszonyítva – 2,6%-ponttal emelkedik a növekvő létszámmal működő vállalkozások aránya, szintén nő (1,9%-ponttal) a létszámcsökkentőké, stagnálásra szintén 4,5%-ponttal kevesebben rendezkednek be (8. sz. melléklet).

**Össességében** a következő **három hónapban** a megkérdezési körben a legtöbb **vállalati mérethez** tartozó munkáltató enyhe létszámnövekedést tervez. Legmagasabb arányú létszámbővülést (563 fő) a nagyvállalatok jelezték. **Közfoglalkoztatás nélkül** pedig a mikrovállalkozások aránya a legnagyobb (5,7%).

**Egy év múlva** mindenütt létszámfelvételt prognosztizálnak. Közfoglalkoztatással és anélkül valamennyi vállalatcsoport munkáltatói **bővíteni tervezik** dolgozóik számát. E tekintetben együttesen előreláthatólag **454 fővel többet** alkalmaznak.

A **rövid idejű** várakozások a **gazdasági ágak** többségében kis mértékű **létszámemelkedést** mutatnak. Közfoglalkoztatással együtt leginkább a közigazgatásban tervezik növelni a létszámot 530 fővel a munkáltatók, közfoglalkoztatás nélkül viszont összesen 6 fős a létszámemelkedés látható.

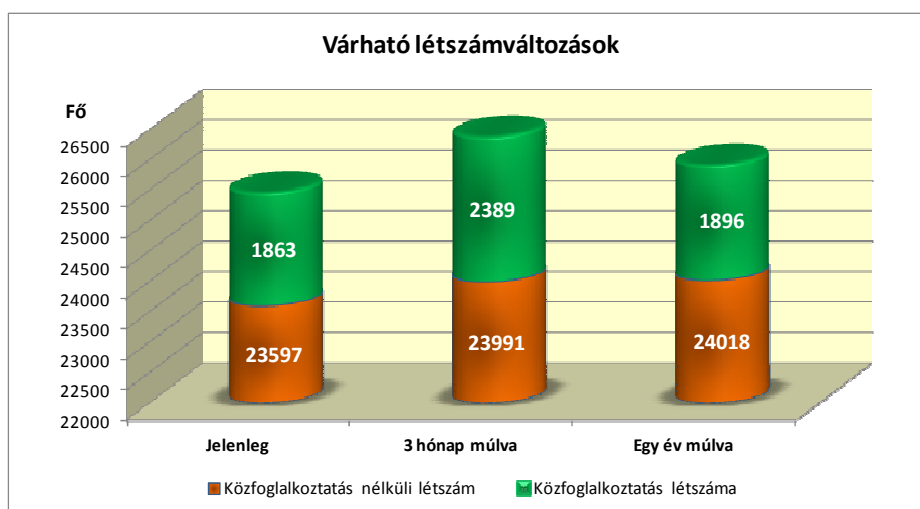
A **hosszabb idejű** – egy éves – **előrejelzés** alapján viszont a legnagyobb mértékű létszámnövekedés a feldolgozóipar területén várható (közfoglalkoztatással együtt és anélkül is 296 fő). Hosszabb távon az oktatási ágban a megkérdezett vállalkozások a közfoglalkoztatást figyelembe véve 40 fő létszámcsökkentést, közfoglalkoztatás nélkül pedig (38 fős) létszámmérséklődést terveznek (1-2. sz. melléklet).

#### f) Közfoglalkoztatás<sup>12</sup>

A jelen munkaerő-gazdálkodási felmérés alkalmával is **sor került a közfoglalkoztatásról információt kérni**, vagyis a megkérdezett munkáltatók alkalmazottai közül hányan dolgoznak közfoglalkoztatás keretében, valamint a következő három, ill. 12 hónap múlva várhatóan hány főt kívánnak ily módon alkalmazni. A munkaerő-gazdálkodási felmérés keretében mód van a közszféra megkérdezésére is.

A második negyedévre szóló munkaerő-gazdálkodási felmérésben résztvevő Bács-Kiskun megyei munkáltatóknál a 2016. március végi **25460 fős statisztikai létszámon belül 1863 fő közfoglalkoztatás keretében dolgozik, mely a teljes létszám 7,3 százaléka**. Többségük, 54,7%-uk nagyvállalati, 34,3%-uk középvállalati, 10,8%-uk kisvállalati kategóriába tartozó munkáltatónál kapott munkalehetőséget. A mikrovállalatok részaránya 0,2%.

A munkáltatók gazdasági ágas hovatartozása alapján a közfoglalkoztatottak többnyire (97,1%) a közigazgatás intézményeinél kaptak munkát, de ezen felül még az oktatás területén (1,2%-os) elenyésző arányban dolgoznak. A közfoglalkoztatásban dolgozók többsége (39,8%-a) területileg bácsalmási, (31,5%-a) pedig a bajai járáshoz tartozik, jánoshalmi és kiskunfélegyházi járásnál kisebb arányban található (13,4%; 12,4%) (3. sz. melléklet).



<sup>12</sup> A közfoglalkoztatás létszáma az évenkénti keretgazdálkodás szerint alakul, így előrejelzése óvatosan prognosztizálható.

A felmérés munkáltatóinál 3 hónap múlva várhatóan 28,2 százalékkal dolgoznak többen közfoglalkoztatás keretében, egy éves viszonylatban pedig 1,8%-os emelkedés várható.

Három hónap múlva a nagyvállalatoknál 480 fős, a középvállalatok és a mikrovállalkozások pedig 47 és 1 fős növekedésre számítanak. Egyedül a kisvállalkozások létszáma 2 fővel mérséklődik.

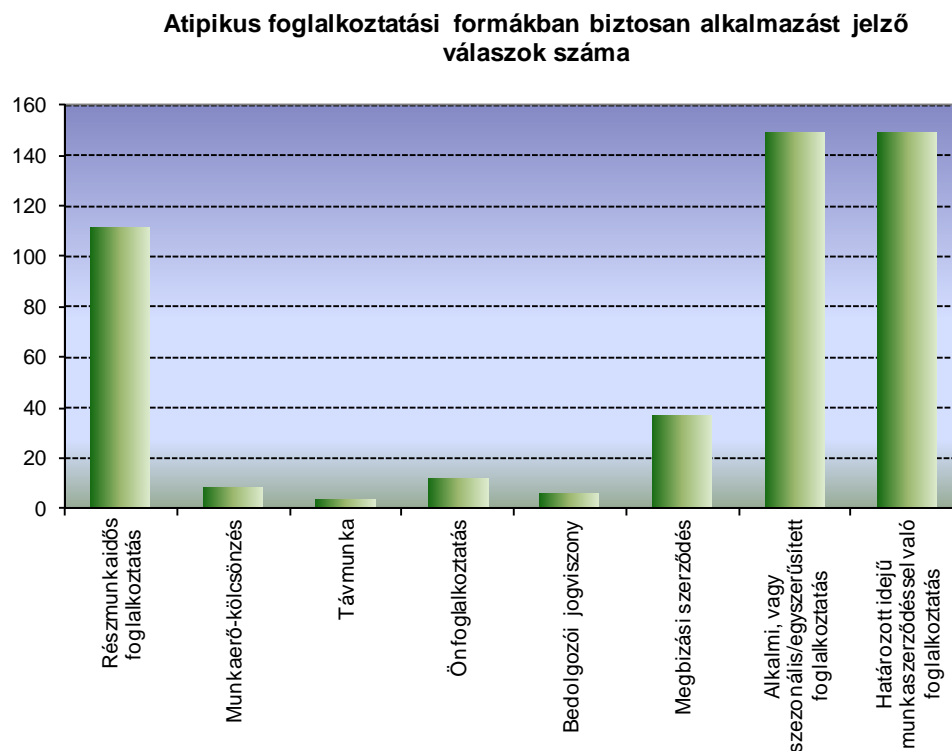
A legtöbben három hónap múlva is a közigazgatás intézményeinél dolgozhatnak majd közfoglalkoztatás keretében (a várható létszám 97,1 %-a), 524 fővel többen a felméréskorinál, 12 hónap múlva pedig (21 fővel). A foglalkoztatók a többi ágban szinte sehol nem tervez változást a közfoglalkoztatást illetően (3. sz. melléklet).

Egy év múlva a felmérés keretében résztvevő munkaadók – a jelenleginél – 33 fővel várnak több közfoglalkoztatottat. Leginkább a középvállalkozások tervezik emelni a közfoglalkoztatás révén az alkalmazottaik számát (49 fővel), a mikrovállalkozások pedig (9 fővel). A nagyvállalatoknál viszont 25 fős mérséklődés várható a közfoglalkoztatottaik számában.

#### ***g) A felmérésben részt vett munkáltatóknál alkalmazott atipikus foglalkoztatási formák***

A negyedéves munkaerő-gazdálkodási felmérés keretében lehetőség nyílik felmérni a közreműködők körében a jellemző atipikus foglalkoztatási formák alkalmazásának igényét. 2016-ban a munkaadók foglalkoztatási gyakorlatában leggyakoribb atipikus formák a határozott idejű munkaszerződés és az alkalmi, vagy szezonális/egyszerűsített foglalkoztatás (egyaránt 31,3%). A munkáltatók 21,5%-a a következő negyedévben biztosan, több mint egynegyede talán, 10,8%-a egyáltalán nem foglalkoztatna határozott időre. Az alkalmi, vagy szezonális/egyszerűsített foglalkoztatást 21,5%-uk biztosan jelezte, 23,2%-uk esetlegesen, 15,4%-uk azonban nem foglalkoztatna ily módon. Részmunkaidős munkavégzést a szervezetek 16%-a alkalmazna, harmada talán, 11,4%-a pedig nem választaná ezt a formát. Megbízási szerződés keretében 5,3%-uk adna munkát, 16,4%-uk esetlegesen, több mint harmaduk nem kötne megbízási szerződést. A többi atipikus foglalkoztatási formát lényegesen kevesebben vennék igénybe, az önfoglalkoztatást biztosan alkalmazók aránya 2,5%, a munkaerő-kölcsönzést 1,7%-uk, a bedolgozói jogviszonyt 1,3%-uk választaná. Legkevésbé távmunkával dolgoztatnának, a cégek 0,8%-a jelezte, hogy emellett döntene. A nem válaszolók aránya 39-45% közötti az egyes atipikus formák körében (12. sz. melléklet).

Az egy évvel korábbi felmérés adataival összehasonlítva a munkáltatók részéről emelkedett a jelentősége az alkalmi, vagy szezonális és a részmunkaidő keretében történő foglalkoztatásnak. Szerényebb jelentőséggel bír, a biztosan alkalmazná vélemény kismértékű emelkedése a határozott idejű szerződéssel foglalkoztatók esetében. Ugyanakkor kisebb igény mutatkozik az utóbbi foglalkoztatási formákra.



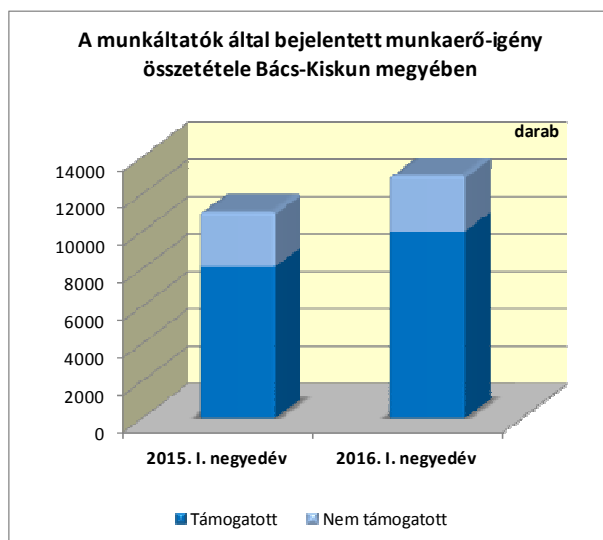
## 2. Megyei állás kínálat bemutatása

### a) Az összes állás kínálat a vonatkozó negyedévben

2016. első negyedéve folyamán a munkáltatók összesen **12965 új munkalehetőséget jelentettek** be a megyében, 17,6%-kal többet, mint 2015. azonos időszakában.

### b) Az állás kínálatok összetétele

Az első negyedévben bejelentett állásokból 9999 (77,1%) volt támogatott, a fennmaradó 2966 álláshely (22,9%) pedig támogatás nélküli. 2015. azonos időszakához viszonyítva nőtt a támogatott állások száma (23,4%-kal) és aránya (3,6%-ponttal). A munkaerő-igények 24,7%-a



határozatlan idejű időtartamra szól, a munkavégzés időtartamát tekintve pedig az állások 98,2%-a teljes munkaidős, a többi részmunkaidős foglalkoztatásra vonatkozik. Egy év alatt 2,2%-ponttal növekedett a teljes munkaidős, és 0,3%-ponttal a határozatlan idejű munkaviszonyra szóló állásbejelentések aránya.

2016. első negyedév folyamán a munkáltatók által felajánlott állások 55,5 %-a a közszférából, 11,2%-a feldolgozóiparból, 9,8%-a a mezőgazdaságból érkezett. Előző év azonos negyedévében a munkaerőigények többsége, 54,6%-a a közigazgatás intézményeiben, 11,9 %-a a mezőgazdaságban és 9,9%-a feldolgozóipar területén kínált munkahelyet.

2016. első negyedévében a hó végi üres álláshelyek átlagos száma **2879 darab** volt, míg 2015. azonos negyedévében átlagosan 1871 darab. Ennek alapján **100 regisztrált álláskeresőre együttesen 2016. 1-3. hónapban átlagosan 14 álláslehetőség jutott**, ugyanez a mutató 2015. azonos időszakában 7,4 volt.

### *c) Csoportos leépítés*

A munkáltatók Bács-Kiskun megyében 2016. első negyedév folyamán 23 fő létszámleépítést jelentettek be. Az előző év azonos negyedévében ez a szám 157 fő bejelentés volt.

### **3. Egyéb események, rendezvények, a megye munkáltatói kapcsolatai az elmúlt és várható negyedévben**

A *Gazdaságfejlesztési és Innovációs Operatív Program (GINOP) 5.2.1* program a Bajai Járási Hivatal Foglalkoztatási Osztályán 2015.12.01-től indult el, ennek keretében már 155 fő hátrányos helyzetű ügyfél foglalkoztatásához tudtak segítséget nyújtani a munkáltatóknak. E program kapcsán már két *állásbörzét* is tartottak. 194 fő 25 év alatti fiatal foglalkoztatásához nyújtottak képzési, vagy/és bér és járuléktámogatást a GINOP 5.2.1. program keretében.

A bajai foglalkoztatási osztály több alkalommal is tartott *„mini-állásbörzétet”*, ahol célirányosan azonos területen működő cégeknek (kereskedelem, építőipar, feldolgozóipar) hívták be az álláskereső ügyfeleket.

Az évek óta működő országos és az önkormányzati közmunka programokon kívül az idei évtől mintaprogramok is indulnak. Ezek helyi sajátosságokra épülő programok (pl. műkögyártás, utcanévtábla készítés, szöttes készítés); mezőgazdasági mintaprogramok (növénytermesztés, állattartás); szociális mintaprogramok (belvízelvezetés, belterületi és mezőgazdasági földutak karbantartása); bio- és megújuló energiát felhasználó programok; illetve az illegális hulladéklerakó helyek felszámolására irányuló programok. Összesen közel 1600 fő *közfoglalkoztatásba történő bevonását* kell elvégeznie az osztálynak. Ebből folyamatban van közel 300 fő képzésbe bevonásának előkészületei.



A Kiskőrösi Járási Hivatal Foglalkoztatási Osztályán az Ifjúság Garancia Rendszer keretében megvalósuló **Gazdaságfejlesztési és Innovációs Operatív Program (GINOP) 5.2.1-14.** részeként az álláskereső, 25 év alatti fiatalok számára folyamatosan **tréningeket** tartanak.

Az Európai Munkáltatói Napok elnevezésű kampány kapcsán az osztály információs nap keretében **Munkáltatói Fórumot** szervezett 2016. április 12-én a Város Önkormányzat Dísztermében. Az érdeklődők megismerhették a GINOP 5.1.1., a GINOP 5.2.1. projekteket illetve az Állami Foglalkoztatási Szolgálat által nyújtható egyéb támogatási lehetőségeket.

Előzetes egyeztetések alapján június 7.-én a Hankook Tire Magyarország Kft. felvételi tájékoztatót, **állásinterjút** tart az osztályon.

Az utóbbi negyedévben a Tiszakécskei Járási Hivatal Foglalkoztatási Osztálya nagy létszámú közfoglalkoztatási **toborzásokat** bonyolított le, mely a hosszú és az országos közfoglalkoztatási programok keretében valósultak meg. A **GINOP 5.2.1. program** keretében egy önálló tanfolyamot indított (targoncavezetői), valamint csatlakoztak több mint tíz kecskeméti, valamint négy kiskunfélegyházi képzéshez, továbbá támogatott elhelyezések is történtek a program során. Továbbá előkészítették a **GINOP 6.1.1. programot**.

**Munkáltatói Fórumot** tartottak a **GINOP programokról** és az aktív foglalkoztatás politikai támogatásokról, ahol 32 fő munkáltatói képviselő jelent meg.

2016. február 24-én a Kecskeméti Járási Foglalkoztatási Osztály **GINOP 6.1.1. tájékoztatót** szervezett a munkáltatóknak és álláskeresőknek.

**Állásbörze** került megrendezésre 2016. április 8.-án a regisztrált nyilvántartott álláskeresők részére, ezzel egy időben pedig **Munkáltatói Fórumon** vehettek részt a munkáltatók.

Az ATIVIZIG, MÁV és a Kefag részére többszöri alkalommal **toborzást** tartottak az álláskeresők részére.



## Mellékletek

## 1. sz. melléklet

**Közfoglalkoztatással együtt**  
**Várható létszámváltozások vállalati méret szerint**

Vállalat méret	Jelenlegi létszám	3 hónap	12 hónap	Változás mértéke, %	
		múlva várható létszám	múlva	3 hónap	12 hónap
Microvállalkozás (<10 fő)	1241	1313	1325	5,8	6,8
Kisvállalkozás (10<=&<50 fő)	6980	7054	7040	1,1	0,9
Középvállalkozás (50<=&<250 fő)	11541	11752	11774	1,8	2,0
Nagyvállalat (250 fő <=)	5698	6261	5775	9,9	1,4
<b>Összesen</b>	<b>25460</b>	<b>26380</b>	<b>25914</b>	<b>3,6</b>	<b>1,8</b>

**Várható létszámváltozások gazdasági ág szerint**

Ág kód	Gazdasági ág *	Jelenlegi létszám	3 hónap	12 hónap	Változás mértéke, %	
			múlva várható létszám	múlva	3 hónap	12 hónap
A	Mezőgazdaság, erdőgazdálkodás, halászat	2009	2017	2024	0,4	0,7
B	Bányászat, kőfejtés	18	18	18	0,0	0,0
C	Feldolgozóipar	11897	12117	12193	1,8	2,5
D	Villamosenergia-, gáz-, gőzellátás, légkondicionálás	19	19	19	0,0	0,0
E	Vízellátás, szennyvíz gyűjtése, kezelése, hulladékgyűjtés, szennyeződéskiszárasztás	517	532	532	2,9	2,9
F	Építőipar	1210	1227	1227	1,4	1,4
G	Kereskedelem, gépjárműjavítás	2910	2942	2953	1,1	1,5
H	Szállítás, raktározás	669	685	715	2,4	6,9
I	Szálláshely-szolgáltatás, vendéglátás	608	631	628	3,8	3,3
J	Információ, kommunikáció	22	22	22	0,0	0,0
K	Pénzügyi, biztosítási tevékenység	140	139	139	-0,7	-0,7
L	Ingatlanügyletek	98	100	101	2,0	3,1
M	Szakmai, tudományos, műszaki tevékenység	172	168	170	-2,3	-1,2
N	Adminisztratív és szolgáltatást támogató tevékenység	150	149	156	-0,7	4,0
O	Közigazgatás, védelem; kötelező társadalombiztosítás	2763	3293	2792	19,2	1,0
P	Oktatás	848	865	808	2,0	-4,7
Q	Humán-egészségügyi, szociális ellátás	919	931	920	1,3	0,1
R	Művészet, szórakoztatás, szabad idő	49	60	51	22,4	4,1
S	Egyéb szolgáltatás	442	465	446	5,2	0,9
<b>A-S</b>	<b>Összesen</b>	<b>25460</b>	<b>26380</b>	<b>25914</b>	<b>3,6</b>	<b>1,8</b>

TEÁOR '08 szerint

**Várható létszám változások munkaerő-piaci körzet szerint**

Foglalkoztatási osztály	Jelenlegi létszám	3 hónap	12 hónap	Változás mértéke, %	
		múlva várható létszám	múlva	3 hónap	12 hónap
Kecskemét	1271	1278	1255	0,6	-1,3
Baja	2957	3485	2989	17,9	1,1
Kalocsa	2674	2714	2731	1,5	2,1
Kiskörös	2737	2791	2819	2,0	3,0
Kiskunfélegyháza	5626	5705	5701	1,4	1,3
Kiskunhalas	1742	1747	1742	0,3	0,0
Bácsalmás	1767	1815	1858	2,7	5,1
Kiskunmajsza	1662	1718	1688	3,4	1,6
Kunszentmiklós	1904	1913	1922	0,5	0,9
Tiszakécske	1767	1830	1824	3,6	3,2
Jánoshalma	1353	1384	1385	2,3	2,4
<b>Bács-Kiskun megye</b>	<b>25460</b>	<b>26380</b>	<b>25914</b>	<b>3,6</b>	<b>1,8</b>

Adatforrás: NFSZ (Nemzeti Foglalkoztatási Szolgálat) A dattárház, a 2016. II. negyedéves munkaerő-gazdálkodási felmérés alapján.

**Közfoglalkoztatás nélkül**  
**Várható létszámváltozások vállalati méret szerint**

Vállalat méret	Jelenlegi létszám	3 hónap	12 hónap	Változás mértéke, %	
		múlva	várható létszám	3 hónap	12 hónap
				múlva	
Microvállalkozás (<10 fő)	1238	1309	1313	5,7	6,1
Kisvállalkozás (10<=&<50 fő)	6778	6854	6838	1,1	0,9
Középvállalkozás (50<=&<250 fő)	10902	11066	11086	1,5	1,7
Nagyvállalat (250 fő <=)	4679	4762	4781	1,8	2,2
<b>Összesen</b>	<b>23597</b>	<b>23991</b>	<b>24018</b>	<b>1,7</b>	<b>1,8</b>

**Várható létszámváltozások gazdasági ág szerint**

Ág kód	Gazdasági ág *	Jelenlegi létszám	3 hónap	12 hónap	Változás mértéke, %	
			múlva	várható létszám	3 hónap	12 hónap
					múlva	
A	Mezőgazdaság, erdőgazdálkodás, halászat	1993	2001	2002	0,4	0,5
B	Bányászat, kőfejtés	18	18	18	0,0	0,0
C	Feldolgozóipar	11897	12117	12193	1,8	2,5
D	Villamosenergia-, gáz-, gőzellátás, légkondicionálás	19	19	19	0,0	0,0
E	Vízellátás, szennyvíz gyűjtése, kezelése, hulladékgazdálkodás, szennyződésmesítés	517	532	532	2,9	2,9
F	Építőipar	1210	1226	1218	1,3	0,7
G	Kereskedelem, gépjárműjavítás	2910	2942	2953	1,1	1,5
H	Szállítás, raktározás	668	684	711	2,4	6,4
I	Szálláshely-szolgáltatás, vendéglátás	608	631	628	3,8	3,3
J	Információ, kommunikáció	22	22	22	0,0	0,0
K	Pénzügyi, biztosítási tevékenység	140	139	139	-0,7	-0,7
L	Ingyanügyletek	98	100	101	2,0	3,1
M	Szakmai, tudományos, műszaki tevékenység	172	168	170	-2,3	-1,2
N	Adminisztratív és szolgáltatást támogató tevékenység	150	149	156	-0,7	4,0
O	Közigazgatás, védelem; kötelező társadalombiztosítás	954	960	962	0,6	0,8
P	Oktatás	825	841	787	1,9	-4,6
Q	Humán-egészségügyi, szociális ellátás	908	920	915	1,3	0,8
R	Művészet, szórakoztatás, szabad idő	48	59	50	22,9	4,2
S	Egyéb szolgáltatás	440	463	442	5,2	0,5
<b>A-S</b>	<b>Összesen</b>	<b>23597</b>	<b>23991</b>	<b>24018</b>	<b>1,7</b>	<b>1,8</b>

TEÁOR '08 szerint

**Várható létszám változások munkaerő-piaci körzet szerint**

Foglalkoztatási osztály	Jelenlegi létszám	3 hónap	12 hónap	Változás mértéke, %	
		múlva	várható létszám	3 hónap	12 hónap
				múlva	
Kecskemét	1269	1276	1245	0,6	-1,9
Baja	2370	2415	2403	1,9	1,4
Kalocsa	2668	2708	2725	1,5	2,1
Kiskörös	2736	2790	2818	2,0	3,0
Kiskunfélegyháza	5395	5481	5513	1,6	2,2
Kiskunhalas	1736	1740	1738	0,2	0,1
Bácsalmás	1026	1039	1045	1,3	1,9
Kiskunmajsza	1643	1699	1673	3,4	1,8
Kunszentmiklós	1885	1894	1901	0,5	0,8
Tiszakécske	1766	1829	1823	3,6	3,2
Jánoshalma	1103	1120	1134	1,5	2,8
<b>Bács-Kiskun megye</b>	<b>23597</b>	<b>23991</b>	<b>24018</b>	<b>1,7</b>	<b>1,8</b>

Adatforrás: NFSZ (Nemzeti Foglalkoztatási Szolgálat) Adattárház,  
a 2016. II. negyedéves munkaerő-gazdálkodási felmérés alapján.

**Közfoglalkoztatás létszáma**  
**Várható létszámváltozások vállalati méret szerint**

Vállalat méret	Jelenlegi létszám	3 hónap	12 hónap	Változás mértéke, %	
		múlva	várható létszám	3 hónap	12 hónap
				múlva	
Microvállalkozás (<10 fő)	3	4	12	33,3	300,0
Kisvállalkozás (10<=&<50 fő)	202	200	202	-1,0	0,0
Középvállalkozás (50<=&<250 fő)	639	686	688	7,4	7,7
Nagyvállalat (250 fő <=)	1019	1499	994	47,1	-2,5
<b>Összesen</b>	<b>1863</b>	<b>2389</b>	<b>1896</b>	<b>28,2</b>	<b>1,8</b>

**Várható létszámváltozások gazdasági ág szerint**

Ág kód	Gazdasági ág *	Jelenlegi létszám	3 hónap	12 hónap	Változás mértéke, %	
			múlva	várható létszám	3 hónap	12 hónap
					múlva	
A	Mezőgazdaság, erdőgazdálkodás, halászat	16	16	22	0,0	37,5
B	Bányászat, kőfejtés	0	0	0	0,0	0,0
C	Feldolgozóipar	0	0	0	0,0	0,0
D	Villamosenergia-, gáz-, gőzellátás, légkondicionálás	0	0	0	0,0	0,0
E	Vízellátás, szennyvíz gyűjtése, kezelése, hulladékgazdálkodás, szennyeződésmentesítés	0	0	0	0,0	0,0
F	Építőipar	0	1	9	0,0	0,0
G	Kereskedelem, gépjárműjavítás	0	0	0	0,0	0,0
H	Szállítás, raktározás	1	1	4	0,0	0,0
I	Szálláshely-szolgáltatás, vendéglátás	0	0	0	0,0	0,0
J	Információ, kommunikáció	0	0	0	0,0	0,0
K	Pénzügyi, biztosítási tevékenység	0	0	0	0,0	0,0
L	Ingtatlanügyletek	0	0	0	0,0	0,0
M	Szakmai, tudományos, műszaki tevékenység	0	0	0	0,0	0,0
N	Adminisztratív és szolgáltatást támogató tevékenység	0	0	0	0,0	0,0
O	Közigazgatás, védelem; kötelező társadalombiztosítás	1809	2333	1830	29,0	1,2
P	Oktatás	23	24	21	4,3	-8,7
Q	Humán-egészségügyi, szociális ellátás	11	11	5	0,0	-54,5
R	Művészet, szórakoztatás, szabad idő	1	1	1	0,0	0,0
S	Egyéb szolgáltatás	2	2	4	0,0	100,0
<b>A-S</b>	<b>Összesen</b>	<b>1863</b>	<b>2389</b>	<b>1896</b>	<b>28,2</b>	<b>1,8</b>

TEÁOR '08 szerint

**Várható létszám változások munkaerő-piaci körzet szerint**

Foglalkoztatási osztály	Jelenlegi létszám	3 hónap	12 hónap	Változás mértéke, %	
		múlva	várható létszám	3 hónap	12 hónap
				múlva	
Kecskemét	2	2	10	0,0	400,0
Baja	587	1070	586	82,3	-0,2
Kalocsa	6	6	6	0,0	0,0
Kiskőrös	1	1	1	0,0	0,0
Kiskunfélegyháza	231	224	188	-3,0	-18,6
Kiskunhalas	6	7	4	16,7	-33,3
Bácsalmás	741	776	813	4,7	9,7
Kiskunmajsa	19	19	15	0,0	-21,1
Kunszentmiklós	19	19	21	0,0	10,5
Tiszaújváros	1	1	1	0,0	0,0
Jánoshalma	250	264	251	5,6	0,4
<b>Bács-Kiskun megye</b>	<b>1863</b>	<b>2389</b>	<b>1896</b>	<b>28,2</b>	<b>1,8</b>

Adattörzs: NFSZ (Nemzeti Foglalkoztatási Szolgálat) Adattárház, a 2016. II. negyedéves munkaerő-gazdálkodási felmérés alapján.

**Közfoglalkoztatással együtt**  
**Három hónap múlva várható létszámforgalom vállalati méret szerint**

Vállalat méret	A belépők		A kilépők	
	száma	megoszlása, %	száma	megoszlása, %
Microvállalkozás (<10 fő)	94	7,3	-22	5,9
Kisvállalkozás (10<=&<50 fő)	225	17,4	-151	40,4
Középvállalkozás (50<=&<250 fő)	291	22,5	-80	21,4
Nagyvállalat (250 fő <=)	684	52,9	-121	32,4
<b>Összesen</b>	<b>1294</b>	<b>100,0</b>	<b>-374</b>	<b>100,0</b>

**Három hónap múlva várható létszámforgalom gazdasági ág szerint**

Ág kód	Gazdasági ág *	A belépők		A kilépők	
		száma	megoszlása, %	száma	megoszlása, %
A	Mezőgazdaság, erdőgazdálkodás, halászat	25	1,9	-17	4,5
B	Bányászat, kőfejtés	0	0,0	0	0,0
C	Feldolgozóipar	389	30,1	-169	45,2
D	Villamosenergia-, gáz-, gőzellátás, légkondicionálás	0	0,0	0	0,0
E	Vízellátás, szennyvíz gyűjtése, kezelése, hulladékgazdálkodás, szennyeződésmntesítés	19	1,5	-4	1,1
F	Építőipar	42	3,2	-25	6,7
G	Kereskedelem, gépjárműjavítás	75	5,8	-43	11,5
H	Szállítás, raktározás	19	1,5	-3	0,8
I	Szálláshely-szolgáltatás, vendéglátás	46	3,6	-23	6,1
J	Információ, kommunikáció	0	0,0	0	0,0
K	Pénzügyi, biztosítási tevékenység	1	0,1	-2	0,5
L	Ingatlanügyletek	6	0,5	-4	1,1
M	Szakmai, tudományos, műszaki tevékenység	1	0,1	-5	1,3
N	Adminisztratív és szolgáltatást támogató tevékenység	3	0,2	-4	1,1
O	Közigazgatás, védelem; kötelező társadalombiztosítás	599	46,3	-69	18,4
P	Oktatás	17	1,3	0	0,0
Q	Humán-egészségügyi, szociális ellátás	16	1,2	-4	1,1
R	Művészet, szórakoztatás, szabad idő	12	0,9	-1	0,3
S	Egyéb szolgáltatás	24	1,9	-1	0,3
<b>A-S</b>	<b>Összesen</b>	<b>1294</b>	<b>100,0</b>	<b>-374</b>	<b>100,0</b>

TEÁOR '08 szerint

**Három hónap múlva várható létszámforgalom Foglalkoztatási osztályonként**

Foglalkoztatási osztály	A belépők		A kilépők	
	száma	megoszlása, %	száma	megoszlása, %
Kecskemét	57	4,4	-50	13,4
Baja	551	42,6	-23	6,1
Kalocsa	93	7,2	-53	14,2
Kiskőrös	63	4,9	-9	2,4
Kiskunfélegyháza	220	17,0	-141	37,7
Kiskunhalas	14	1,1	-9	2,4
Bácsalmás	64	4,9	-16	4,3
Kiskunmajsa	79	6,1	-23	6,1
Kunszentmiklós	17	1,3	-8	2,1
Tiszakécske	66	5,1	-3	0,8
Jánoshalma	70	5,4	-39	10,4
<b>Bács-Kiskun megye</b>	<b>1294</b>	<b>100,0</b>	<b>-374</b>	<b>100,0</b>

Adatforrás: NFSZ (Nemzeti Foglalkoztatási Szolgálat) Adattárház,  
a 2016. II. negyedéves munkaerő-gazdálkodási felmérés alapján.

**Közfoglalkoztatás nélkül**  
**Három hónap múlva várható létszámforgalom vállalati méret szerint**

Vállalat méret	A belépők		A kilépők	
	száma	megoszlása, %	száma	megoszlása, %
Microvállalkozás (<10 fő)	93	13,2	-22	7,1
Kisvállalkozás (10<=&<50 fő)	186	26,5	-110	35,7
Középvállalkozás (50<=&<250 fő)	240	34,2	-76	24,7
Nagyvállalat (250 fő <=)	183	26,1	-100	32,5
<b>Összesen</b>	<b>702</b>	<b>100,0</b>	<b>-308</b>	<b>100,0</b>

**Három hónap múlva várható létszámforgalom gazdasági ág szerint**

Ág kód	Gazdasági ág *	A belépők		A kilépők	
		száma	megoszlása, %	száma	megoszlása, %
A	Mezőgazdaság, erdőgazdálkodás, halászat	25	3,6	-17	5,5
B	Bányászat, kőfejtés	0	0,0	0	0,0
C	Feldolgozóipar	389	55,4	-169	54,9
D	Villamosenergia-, gáz-, gőzellátás, légkondicionálás	0	0,0	0	0,0
E	Vízellátás, szennyvíz gyűjtése, kezelése, hulladékgazdálkodás, szennyeződésmntesítés	19	2,7	-4	1,3
F	Építőipar	41	5,8	-25	8,1
G	Kereskedelem, gépjárműjavítás	75	10,7	-43	14,0
H	Szállítás, raktározás	19	2,7	-3	1,0
I	Szálláshely-szolgáltatás, vendéglátás	46	6,6	-23	7,5
J	Információ, kommunikáció	0	0,0	0	0,0
K	Pénzügyi, biztosítási tevékenység	1	0,1	-2	0,6
L	Ingatlanügyletek	6	0,9	-4	1,3
M	Szakmai, tudományos, műszaki tevékenység	1	0,1	-5	1,6
N	Adminisztratív és szolgáltatást támogató tevékenység	3	0,4	-4	1,3
O	Közigazgatás, védelem; kötelező társadalombiztosítás	9	1,3	-3	1,0
P	Oktatás	16	2,3	0	0,0
Q	Humán-egészségügyi, szociális ellátás	16	2,3	-4	1,3
R	Művészet, szórakoztatás, szabad idő	12	1,7	-1	0,3
S	Egyéb szolgáltatás	24	3,4	-1	0,3
<b>A-S</b>	<b>Összesen</b>	<b>702</b>	<b>100,0</b>	<b>-308</b>	<b>100,0</b>

TEÁOR '08 szerint

**Három hónap múlva várható létszámforgalom Foglalkoztatási osztályonként**

Foglalkoztatási osztály	A belépők		A kilépők	
	száma	megoszlása, %	száma	megoszlása, %
Kecskemét	57	8,1	-50	16,2
Baja	68	9,7	-23	7,5
Kalocsa	93	13,2	-53	17,2
Kiskőrös	63	9,0	-9	2,9
Kiskunfélegyháza	198	28,2	-112	36,4
Kiskunhalas	13	1,9	-9	2,9
Bácsalmás	24	3,4	-11	3,6
Kiskunmajsa	79	11,3	-23	7,5
Kunszentmiklós	17	2,4	-8	2,6
Tiszaújváros	66	9,4	-3	1,0
Jánoshalma	24	3,4	-7	2,3
<b>Bács-Kiskun megye</b>	<b>702</b>	<b>100,0</b>	<b>-308</b>	<b>100,0</b>

A datforrás: NFSZ (Nemzeti Foglalkoztatási Szolgálat) Adattárház,  
a 2016. II. negyedéves munkaerő-gazdálkodási felmérés alapján.

**Közfoglalkoztatás létszáma**  
**Három hónap múlva várható létszámforgalom vállalati méret szerint**

Vállalat méret	A belépők		A kilépők	
	száma	megoszlása, %	száma	megoszlása, %
Microvállalkozás (<10 fő)	1	0,2	0	0,0
Kisvállalkozás (10<=&<50 fő)	39	6,6	-41	62,1
Középvállalkozás (50<=&<250 fő)	51	8,6	-4	6,1
Nagyvállalat (250 fő <=)	501	84,6	-21	31,8
<b>Összesen</b>	<b>592</b>	<b>100,0</b>	<b>-66</b>	<b>100,0</b>

**Három hónap múlva várható létszámforgalom gazdasági ág szerint**

Ág kód	Gazdasági ág *	A belépők		A kilépők	
		száma	megoszlása, %	száma	megoszlása, %
A	Mezőgazdaság, erdőgazdálkodás, halászat	0	0,0	0	0,0
B	Bányászat, kőfejtés	0	0,0	0	0,0
C	Feldolgozóipar	0	0,0	0	0,0
D	Villamosenergia-, gáz-, gőzellátás, légkondicionálás	0	0,0	0	0,0
E	Vízellátás, szennyvíz gyűjtése, kezelése, hulladékgazdálkodás, szennyeződésmentesítés	0	0,0	0	0,0
F	Építőipar	1	0,2	0	0,0
G	Kereskedelem, gépjárműjavítás	0	0,0	0	0,0
H	Szállítás, raktározás	0	0,0	0	0,0
I	Szálláshely-szolgáltatás, vendéglátás	0	0,0	0	0,0
J	Információ, kommunikáció	0	0,0	0	0,0
K	Pénzügyi, biztosítási tevékenység	0	0,0	0	0,0
L	Ingatlanügyletek	0	0,0	0	0,0
M	Szakmai, tudományos, műszaki tevékenység	0	0,0	0	0,0
N	Adminisztratív és szolgáltatást támogató tevékenység	0	0,0	0	0,0
O	Közigazgatás, védelem; kötelező társadalombiztosítás	590	99,7	-66	100,0
P	Oktatás	1	0,2	0	0,0
Q	Humán-egészségügyi, szociális ellátás	0	0,0	0	0,0
R	Művészet, szórakoztatás, szabad idő	0	0,0	0	0,0
S	Egyéb szolgáltatás	0	0,0	0	0,0
<b>A-S</b>	<b>Összesen</b>	<b>592</b>	<b>100,0</b>	<b>-66</b>	<b>100,0</b>

TEÁOR '08 szerint

**Három hónap múlva várható létszámforgalom Foglalkoztatási osztályonként**

Foglalkoztatási osztály	A belépők		A kilépők	
	száma	megoszlása, %	száma	megoszlása, %
Kecskemét	0	0,0	0	0,0
Baja	483	81,6	0	0,0
Kalocsa	0	0,0	0	0,0
Kiskőrös	0	0,0	0	0,0
Kiskunfélegyháza	22	3,7	-29	43,9
Kiskunhalas	1	0,2	0	0,0
Bácsalmás	40	6,8	-5	7,6
Kiskunmajsa	0	0,0	0	0,0
Kunszentmiklós	0	0,0	0	0,0
Tiszakécske	0	0,0	0	0,0
Jánoshalma	46	7,8	-32	48,5
<b>Bács-Kiskun megye</b>	<b>592</b>	<b>100,0</b>	<b>-66</b>	<b>100,0</b>

Adatforrás: NFSZ (Nemzeti Foglalkoztatási Szolgálat) Adattárház,  
a 2016. II. negyedéves munkaerő-gazdálkodási felmérés alapján.

A válaszadók száma, a 3 hónap múlva várható létszámváltozás szándéka szerint  
gazdasági áganként

db

Gazdasági ág	Bács-Kiskun			
	csökkenő	növekvő	változatlan	együtt
Mezőgazdaság, erdőgazdálkodás, halászat	4	10	49	63
Bányászat, kőfejtés	0	0	1	1
Feldolgozóipar	14	53	135	202
Villamosenergia-, gáz-, gőzellátás, légkondicionálás	0	0	1	1
Vízellátás; szennyvíz gyűjtése, kezelése, hulladékgazdálkodás, szennyeződésmentesítés	1	5	6	12
Építőipar	2	13	58	73
Kereskedelem, gépjárműjavítás	3	25	115	143
Szállítás, raktározás	0	4	14	18
Szálláshely-szolgáltatás, vendéglátás	2	12	32	46
Információ, kommunikáció	0	0	5	5
Pénzügyi, biztosítási tevékenység	1	0	5	6
Ingtatlanügyletek	0	2	4	6
Szakmai, tudományos, műszaki tevékenység	2	1	21	24
Adminisztratív és szolgáltatást támogató tevékenység	1	1	7	9
Közigazgatás, védelem; kötelező társadalombiztosítás	3	6	14	23
Oktatás	0	3	12	15
Humán-egészségügyi, szociális ellátás	1	4	9	14
Művészet, szórakoztatás, szabad idő	0	1	10	11
Egyéb szolgáltatás	0	2	20	22
<b>Összesen</b>	<b>34</b>	<b>142</b>	<b>518</b>	<b>694</b>

A válaszadók száma, a 12 hónap múlva várható létszámváltozás szándéka szerint  
gazdasági áganként

db

Gazdasági ág	Bács-Kiskun			
	csökkenő	növekvő	változatlan	együtt
Mezőgazdaság, erdőgazdálkodás, halászat	5	10	48	63
Bányászat, kőfejtés	0	0	1	1
Feldolgozóipar	13	65	124	202
Villamosenergia-, gáz-, gőzellátás, légkondicionálás	0	0	1	1
Vízellátás; szennyvíz gyűjtése, kezelése, hulladékgazdálkodás, szennyeződésmentesítés	1	5	6	12
Építőipar	5	14	54	73
Kereskedelem, gépjárműjavítás	4	26	113	143
Szállítás, raktározás	0	6	12	18
Szálláshely-szolgáltatás, vendéglátás	2	12	32	46
Információ, kommunikáció	0	0	5	5
Pénzügyi, biztosítási tevékenység	1	0	5	6
Ingtatlanügyletek	0	3	3	6
Szakmai, tudományos, műszaki tevékenység	2	2	20	24
Adminisztratív és szolgáltatást támogató tevékenység	0	1	8	9
Közigazgatás, védelem; kötelező társadalombiztosítás	8	5	10	23
Oktatás	2	2	11	15
Humán-egészségügyi, szociális ellátás	2	3	9	14
Művészet, szórakoztatás, szabad idő	0	2	9	11
Egyéb szolgáltatás	2	4	16	22
<b>Összesen</b>	<b>47</b>	<b>160</b>	<b>487</b>	<b>694</b>

TEÁOR '08 szerint

2016. II. negyedéves munkaerő-gazdálkodási felmérés alapján.

A válaszadók aránya, a 3 hónap múlva várható létszámváltozás szándéka szerint gazdasági áganként

Gazdasági ág	Bács-Kiskun				%
	csökkenő	növekvő	változatlan	együtt	
Mezőgazdaság, erdőgazdálkodás, halászat	6,3	15,9	77,8	100,0	
Bányászat, kőfejtés	0,0	0,0	100,0	100,0	
Feldolgozóipar	6,9	26,2	66,8	100,0	
Villamosenergia-, gáz-, gőzellátás, légkondicionálás	0,0	0,0	100,0	100,0	
Vízellátás; szennyvíz gyűjtése, kezelése, hulladékgazdálkodás, szennyveződésmentesítés	8,3	41,7	50,0	100,0	
Építőipar	2,7	17,8	79,5	100,0	
Kereskedelem, gépjárműjavítás	2,1	17,5	80,4	100,0	
Szállítás, raktározás	0,0	22,2	77,8	100,0	
Szálláshely-szolgáltatás, vendéglátás	4,3	26,1	69,6	100,0	
Információ, kommunikáció	0,0	0,0	100,0	100,0	
Pénzügyi, biztosítási tevékenység	16,7	0,0	83,3	100,0	
Ingatlanügyletek	0,0	33,3	66,7	100,0	
Szakmai, tudományos, műszaki tevékenység	8,3	4,2	87,5	100,0	
Adminisztratív és szolgáltatást támogató tevékenység	11,1	11,1	77,8	100,0	
Közigazgatás, védelem; kötelező társadalombiztosítás	13,0	26,1	60,9	100,0	
Oktatás	0,0	20,0	80,0	100,0	
Humán-egészségügyi, szociális ellátás	7,1	28,6	64,3	100,0	
Művészet, szórakoztatás, szabad idő	0,0	9,1	90,9	100,0	
Egyéb szolgáltatás	0,0	9,1	90,9	100,0	
<b>Összesen</b>	<b>4,9</b>	<b>20,5</b>	<b>74,6</b>	<b>100,0</b>	

A válaszadók aránya, a 12 hónap múlva várható létszámváltozás szándéka szerint gazdasági áganként

Gazdasági ág	Bács-Kiskun				%
	csökkenő	növekvő	változatlan	együtt	
Mezőgazdaság, erdőgazdálkodás, halászat	7,9	15,9	76,2	100,0	
Bányászat, kőfejtés	0,0	0,0	100,0	100,0	
Feldolgozóipar	6,4	32,2	61,4	100,0	
Villamosenergia-, gáz-, gőzellátás, légkondicionálás	0,0	0,0	100,0	100,0	
Vízellátás; szennyvíz gyűjtése, kezelése, hulladékgazdálkodás, szennyveződésmentesítés	8,3	41,7	50,0	100,0	
Építőipar	6,8	19,2	74,0	100,0	
Kereskedelem, gépjárműjavítás	2,8	18,2	79,0	100,0	
Szállítás, raktározás	0,0	33,3	66,7	100,0	
Szálláshely-szolgáltatás, vendéglátás	4,3	26,1	69,6	100,0	
Információ, kommunikáció	0,0	0,0	100,0	100,0	
Pénzügyi, biztosítási tevékenység	16,7	0,0	83,3	100,0	
Ingatlanügyletek	0,0	50,0	50,0	100,0	
Szakmai, tudományos, műszaki tevékenység	8,3	8,3	83,3	100,0	
Adminisztratív és szolgáltatást támogató tevékenység	0,0	11,1	88,9	100,0	
Közigazgatás, védelem; kötelező társadalombiztosítás	34,8	21,7	43,5	100,0	
Oktatás	13,3	13,3	73,3	100,0	
Humán-egészségügyi, szociális ellátás	14,3	21,4	64,3	100,0	
Művészet, szórakoztatás, szabad idő	0,0	18,2	81,8	100,0	
Egyéb szolgáltatás	9,1	18,2	72,7	100,0	
<b>Összesen</b>	<b>6,8</b>	<b>23,1</b>	<b>70,2</b>	<b>100,0</b>	

TEÁOR '08 szerint

2016. II. negyedéves munkaerő-gazdálkodási felmérés alapján.



2016. II. n. év

Közfoglalkoztatással együtt

## Három hónap múlva várható létszám mozgások foglalkozásonként

Foglalkozások *	Bács-Kiskun		
	belépő fő	kilépő fő	Egyenleg
Egyéb gazdasági tevékenységet segítő egység vezetője	2	1	1
Kutatási és fejlesztési tevékenységet folytató egység vezető	1	0	1
Számviteli és pénzügyi tevékenységet folytató egység vezetőj	0	1	-1
Személyzeti vezető, humánpolitikai egység vezetője	1	1	0
Gazdasági, ktgvetési szerv. vezetője (igazgató,elnök,ügvy.ig)	0	1	-1
Kereskedelmi tevékenységet folytató egység vezetője	3	8	-5
Pénzügyi tevékenységet folytató egység vezetője	1	0	1
Szállítási, logisztikai és raktározási tevékenységet folytat	0	1	-1
Ipari tevékenységet folytató egység vezetője	1	0	1
Egyéb magasan képzett ügyintéző	6	1	5
Adótanácsadó, adószakértő	1	1	0
Kontroller	1	1	0
Pénzügyi elemző és befektetési tanácsadó	0	1	-1
Könyvtáros, informatikus könyvtáros	1	1	0
Egyéb, máshova nem sorolható mérnök	1	0	1
Villamosmérnök (elektronikai mérnök)	1	0	1
Gépészmérnök	2	0	2
Vegyészmérnök	2	0	2
Középfokú nevelési-oktatási intézményi szakoktató, gyakorlat	0	1	-1
Ápoló, szakápoló	0	1	-1
Egyéb ügyintéző	4	0	4
Egyéb művészeti és kulturális foglalkozású	1	0	1
Feldolgozóipari szakmai irányító, felügyelő	0	1	-1
Szociális gondozó, szakgondozó	5	1	4
Szociális segítő	1	0	1
Egyéb műszaki foglalkozású	4	1	3
Egyéb, máshova nem sorolható technikus	0	1	-1
Minőségbiztosítási technikus	1	4	-3
Fa- és könnyűipari technikus	0	1	-1
Energetikus	2	2	0
Munka- és termelésszervező	23	0	23
Egyéb, máshova nem sorolható üzleti jellegű szolgáltatás ügy	1	1	0
Anyaggazdálkodó, felvásárló	2	1	1
Kereskedelmi ügyintéző	9	6	3
Ügynök (a biztosítási ügynök kivételével)	2	2	0
Pénzügyi ügyintéző (a pénzügyi ügyintéző kivételével)	1	0	1
Számviteli ügyintéző	1	3	-2
Általános irodai adminisztrátor	28	9	19
Titkár(nő)	1	0	1
Egyéb, máshova nem sorolható irodai, ügyviteli foglalkozású	1	0	1
Humánpolitikai adminisztrátor	0	1	-1
Iratkezelő, irattáros	2	1	1
Készlet- és anyagnyilvántartó	1	2	-1
Szállítási, szállítmányozási nyilvántartó	1	0	1
Bérelszámoló	0	1	-1
Egyéb számviteli foglalkozású	0	1	-1

9. sz. melléklet (folytatás)

Foglalkozások	Bács-Kiskun		
	belépő fő	kilépő fő	Egyenleg
Könyvelő (analitikus)	2	2	0
Egyéb ügyfélkapcsolati foglalkozású	1	0	1
Szállodai recepció	4	0	4
Utazásszervező, tanácsadó	1	0	1
Egyéb, máshova nem sorolható kereskedelmi foglalkozású	2	1	1
Üzemanyagtöltő állomás kezelője	1	0	1
Bolti eladó	52	27	25
Bolti pénztáros, jegypénztáros	9	0	9
Cukrász	2	1	1
Pincér	12	10	2
Pultos	4	1	3
Szakács	14	8	6
Egyéb, máshova nem sorolható szolgáltatási foglalkozású	13	2	11
Épületgondnok	1	0	1
Házvezető	1	0	1
Vezető takarító	3	0	3
Gyermekfelügyelő, dajka	1	1	0
Egyéb személyi szolgáltatási foglalkozású	1	0	1
Erdészeti foglalkozású	1	0	1
Baromfitartó és -tenyésztő	1	1	0
Kisállattartó és -tenyésztő	2	0	2
Szarvasmarha-, ló-, sertés-, juhtartó és -tenyésztő	3	1	2
Szőlő-, gyümölcsstermesztő	1	0	1
Egyéb, máshova nem sorolható ipari és építőipari foglalkozás	1	1	0
Borász és egyéb szeszesital-gyártó, szikvízkészítő	1	1	0
Gyümölcs- és zöldségfeldolgozó, -tartósító	7	3	4
Húsfeldolgozó	7	0	7
Pék, édesiparitermék-gyártó	19	9	10
Burkoló	1	0	1
Festő és mázoló	13	2	11
Épületvillamossági szerelő, villanyszerelő	5	3	2
Ács	7	0	7
Épületasztalos	6	1	5
Kőműves	25	4	21
Fémcsiszoló, köszörűs, szerszámköszörűs	3	1	2
Festékszóró, fényező	1	0	1
Forgácsoló	10	4	6
Hegesztő, lángvágó	21	2	19
Lakatos	34	9	25
Szerszámkészítő	1	0	1
Gépjármű- és motorkarbantartó, -javító	3	3	0
Mechanikaigép-karbantartó, -javító (műszerész)	6	0	6
Mezőgazdasági és ipari gép (motor) karbantartója, javítója	17	10	7
Villamos gépek és készülékek műszerésze, javítója	2	2	0
Nád- és fűzfeldolgozó, seprű- kefegyártó	1	0	1
Bútorasztalos	3	1	2
Kárpitos	0	1	-1
Könyvkötő	1	2	-1
Szabó, varró	2	0	2
Egyéb, máshova nem sorolható feldolgozóipari gép kezelője	1	2	-1

9. sz. melléklet (folytatás)

Foglalkozások	Bács-Kiskun		
	belépő fő	kilépő fő	Egyenleg
Fémmegmunkáló, felületkezelő gép kezelője	1	0	1
Cipőgyártó gép kezelője és gyártósor mellett dolgozó	12	2	10
Fafeldolgozó gép kezelője és gyártósor mellett dolgozó	2	4	-2
Papír- és cellulóztermék-gyártó gép kezelője és gyártósor me	1	9	-8
Ruházati gép kezelője és gyártósor mellett dolgozó	1	2	-1
Műanyagtermék-gyártó gép kezelője	16	8	8
Egyéb, máshova nem sorolható, helyhez kötött gép kezelője	0	1	-1
Energetikai gép kezelője	2	2	0
Vízgyártó gép kezelője	5	1	4
Személygépkocsi-vezető	8	1	7
Tehergépkocsi-vezető, kamionsofőr	40	10	30
Földmunkagép és hasonló könnyű- és nehézgép kezelője	4	1	3
Mezőgazdasági, erdőgazdasági, növényvédő gép kezelője	5	0	5
Targoncavezető	9	5	4
Egyéb termék-összeszerelő	4	2	2
Villamosberendezés-összeszerelő	15	0	15
Egyéb egyszerű építőipari foglalkozású	7	2	5
Kubikos	0	2	-2
Egyszerű ipari foglalkozású	495	51	444
Egyszerű mezőgazdasági foglalkozású	20	19	1
Egyéb, máshova nem sorolható egyszerű szolgáltatási és száll	99	42	57
Konyhai kisegítő	16	6	10
Portás, telepőr, egyszerű őr	6	0	6
Kézi csomagoló	20	14	6
Pultfeltöltő, árufeltöltő	13	2	11
Rakodómunkás	14	3	11
Hulladékosztályozó	6	0	6
Szemétgyűjtő, utcaseprő	4	0	4
Egyéb takarító és kisegítő	19	5	14
Intézményi takarító és kisegítő	5	5	0
<b>Bács-Kiskun megye összesen</b>	<b>1294</b>	<b>374</b>	<b>920</b>

\* FEOR 2008

15 fő feletti

Várható nagyobb létszámmozgások a következő 3 hónapban

Foglalkozások	Bács-Kiskun		
	belépő fő	kilépő fő	Egyenleg
Egyszerű ipari foglalkozású	495	51	444
Egyéb, máshova nem sorolható egyszerű szolgáltatási és száll	99	42	57
Bolti eladó	52	27	25
Egyszerű mezőgazdasági foglalkozású	20	19	1

2016. II. n. év

Közfoglalkoztatás nélkül

## Három hónap múlva várható létszámmozgások foglalkozásonként

Foglalkozások *	Bács-Kiskun		
	belépő fő	kilépő fő	Egyenleg
Egyéb gazdasági tevékenységet segítő egység vezetője	2	1	1
Kutatási és fejlesztési tevékenységet folytató egység vezető	1	0	1
Számvetési és pénzügyi tevékenységet folytató egység vezetőj	0	1	-1
Személyzeti vezető, humánpolitikai egység vezetője	1	1	0
Gazdasági, ktgvetési szerv. vezetője (igazgató,elnök,ügvy.ig)	0	1	-1
Kereskedelmi tevékenységet folytató egység vezetője	3	8	-5
Pénzügyi tevékenységet folytató egység vezetője	1	0	1
Szállítási, logisztikai és raktározási tevékenységet folytat	0	1	-1
Ipari tevékenységet folytató egység vezetője	1	0	1
Egyéb magasan képzett ügyintéző	1	1	0
Adótanácsadó, adószakértő	1	1	0
Kontroller	1	1	0
Pénzügyi elemző és befektetési tanácsadó	0	1	-1
Egyéb, máshova nem sorolható mérnök	1	0	1
Villamosmérnök (elektronikai mérnök)	1	0	1
Gépészmérnök	2	0	2
Vegyészmérnök	2	0	2
Középfokú nevelési-oktatási intézményi szakoktató, gyakorlat	0	1	-1
Ápoló, szakápoló	0	1	-1
Egyéb művészeti és kulturális foglalkozású	1	0	1
Feldolgozóipari szakmai irányító, felügyelő	0	1	-1
Szociális gondozó, szakgondozó	5	1	4
Szociális segítő	1	0	1
Egyéb műszaki foglalkozású	4	1	3
Egyéb, máshova nem sorolható technikus	0	1	-1
Minőségbiztosítási technikus	1	4	-3
Fa- és könnyűipari technikus	0	1	-1
Munka- és termelészervező	1	0	1
Egyéb, máshova nem sorolható üzleti jellegű szolgáltatás ügy	1	1	0
Anyaggazdálkodó, felvásárló	2	1	1
Kereskedelmi ügyintéző	9	6	3
Ügynök (a biztosítási ügynök kivételével)	2	2	0
Pénzügyi ügyintéző (a pénzügyi ügyintéző kivételével)	1	0	1
Számvetési ügyintéző	1	3	-2
Általános irodai adminisztrátor	12	5	7
Titkár(nő)	1	0	1
Egyéb, máshova nem sorolható irodai, ügyviteli foglalkozású	1	0	1
Humánpolitikai adminisztrátor	0	1	-1
Iratkezelő, irattáros	2	1	1
Készlet- és anyagnyilvántartó	1	2	-1
Szállítási, szállítmányozási nyilvántartó	1	0	1
Bérelszámoló	0	1	-1
Egyéb számviteli foglalkozású	0	1	-1
Könyvelő (analitikus)	2	2	0
Egyéb ügyfélkapcsolati foglalkozású	1	0	1
Szállodai recepció	4	0	4

10. sz. melléklet (folytatás)

Foglalkozások	Bács-Kiskun		
	belépő fő	kilépő fő	Egyenleg
Utazásszervező, tanácsadó	1	0	1
Egyéb, máshova nem sorolható kereskedelmi foglalkozású	2	1	1
Üzemanyagtöltő állomás kezelője	1	0	1
Bolti eladó	52	27	25
Bolti pénztáros, jegypénztáros	9	0	9
Cukrász	2	1	1
Pincér	12	10	2
Pultos	4	1	3
Szakács	14	8	6
Egyéb, máshova nem sorolható szolgáltatási foglalkozású	13	2	11
Épületgondnok	1	0	1
Házvezető	1	0	1
Vezető takarító	3	0	3
Egyéb személyi szolgáltatási foglalkozású	1	0	1
Erdészeti foglalkozású	1	0	1
Baromfitartó és -tenyésztő	1	1	0
Kisállattartó és -tenyésztő	2	0	2
Szarvasmarha-, ló-, sertés-, juhtartó és -tenyésztő	3	1	2
Szőlő-, gyümölcsstermesztő	1	0	1
Egyéb, máshova nem sorolható ipari és építőipari foglalkozás	1	1	0
Borász és egyéb szeszesital-gyártó, szikvízkészítő	1	1	0
Gyümölcs- és zöldségfeldolgozó, -tartósító	7	3	4
Húsfeldolgozó	7	0	7
Pék, édesiparitermék-gyártó	19	9	10
Burkoló	1	0	1
Festő és mázoló	3	2	1
Épületvillamossági szerelő, villanszerelő	5	3	2
Ács	2	0	2
Épületasztalos	1	1	0
Kőműves	13	3	10
Fémcsiszoló, köszörűs, szerszámköszörűs	3	1	2
Festékszóró, fényező	1	0	1
Forgácsoló	5	4	1
Hegesztő, lángvágó	21	2	19
Lakatos	24	9	15
Szerszámkészítő	1	0	1
Gépjármű- és motorkarbantartó, -javító	3	3	0
Mechanikaigép-karbantartó, -javító (műszerész)	1	0	1
Mezőgazdasági és ipari gép (motor) karbantartója, javítója	7	10	-3
Villamos gépek és készülékek műszerése, javítója	2	2	0
Nád- és fűzfeldolgozó, seprű- kefegyártó	1	0	1
Bútorasztalos	2	0	2
Kárpitos	0	1	-1
Könyvkötő	1	2	-1
Szabó, varró	2	0	2
Egyéb, máshova nem sorolható feldolgozóipari gép kezelője	1	2	-1
Fémmegmunkáló, felületkezelő gép kezelője	1	0	1
Cipőgyártó gép kezelője és gyártósor mellett dolgozó	12	2	10
Fafeldolgozó gép kezelője és gyártósor mellett dolgozó	0	1	-1
Papír- és cellulóztermék-gyártó gép kezelője és gyártósor me	1	9	-8

10. sz. melléklet (folytatás)

Foglalkozások	Bács-Kiskun		
	belépő fő	kilépő fő	Egyenleg
Ruházati gép kezelője és gyártósor mellett dolgozó	1	2	-1
Műanyagtermék-gyártó gép kezelője	16	8	8
Egyéb, máshova nem sorolható, helyhez kötött gép kezelője	0	1	-1
Energetikai gép kezelője	2	2	0
Vízgazdálkodási gép kezelője	5	1	4
Személygépkocsi-vezető	8	1	7
Tehergépkocsi-vezető, kamionsofőr	40	10	30
Földmunkagép és hasonló könnyű- és nehézgép kezelője	4	1	3
Mezőgazdasági, erdőgazdasági, növényvédő gép kezelője	5	0	5
Targoncavezető	9	5	4
Egyéb termék-összeszerelő	4	2	2
Villamosberendezés-összeszerelő	15	0	15
Egyéb egyszerű építőipari foglalkozású	7	2	5
Kubikos	0	2	-2
Egyszerű ipari foglalkozású	116	51	65
Egyszerű mezőgazdasági foglalkozású	6	5	1
Egyéb, máshova nem sorolható egyszerű szolgáltatási és száll	17	4	13
Konyhai kisegítő	16	5	11
Portás, telepőr, egyszerű őr	6	0	6
Kézi csomagoló	20	14	6
Pultfeltöltő, árufeltöltő	13	2	11
Rakodómunkás	14	3	11
Hulladékosztályozó	6	0	6
Szemégyűjtő, utcaseprő	4	0	4
Egyéb takarító és kisegítő	19	5	14
Intézményi takarító és kisegítő	4	5	-1
<b>Bács-Kiskun megye összesen</b>	<b>702</b>	<b>308</b>	<b>394</b>

\* FEOR 2008

10 fő feletti

Várható nagyobb létszám mozgások a következő 3 hónapban

Foglalkozások	Bács-Kiskun		
	belépő fő	kilépő fő	Egyenleg
Egyszerű ipari foglalkozású	116	51	65
Bolti eladó	52	27	25
Kézi csomagoló	20	14	6
Pincér	12	10	2
Mezőgazdasági és ipari gép (motor) karbantartója, javítója	7	10	-3
Tehergépkocsi-vezető, kamionsofőr	40	10	30

2016. II. n. év

**Közfoglalkoztatás**

**Három hónap múlva várható létszámmozgások foglalkozásonként**

Foglalkozások *	Bács-Kiskun		
	belépő fő	kilépő fő	Egyenleg
Egyéb magasan képzett ügyintéző	5	0	5
Könyvtáros, informatikus könyvtáros	1	1	0
Egyéb ügyintéző	4	0	4
Energetikus	2	2	0
Munka- és termelésszervező	22	0	22
Általános irodai adminisztrátor	16	4	12
Gyermekfelügyelő, dajka	1	1	0
Festő és mázoló	10	0	10
Ács	5	0	5
Épületasztalos	5	0	5
Kőműves	12	1	11
Forgácsoló	5	0	5
Lakatos	10	0	10
Mechanikaigép-karbantartó, -javító (műszerész)	5	0	5
Mezőgazdasági és ipari gép (motor) karbantartója, javítója	10	0	10
Bútorasztalos	1	1	0
Fafeldolgozó gép kezelője és gyártósor mellett dolgozó	2	3	-1
Egyszerű ipari foglalkozású	379	0	379
Egyszerű mezőgazdasági foglalkozású	14	14	0
Egyéb, máshova nem sorolható egyszerű szolgáltatási és száll	82	38	44
Konyhai kisegítő	0	1	-1
Intézményi takarító és kisegítő	1	0	1
<b>Bács-Kiskun megye összesen</b>	<b>592</b>	<b>66</b>	<b>526</b>

\* FEOR 2008

**Atipikus foglalkoztatási formákban biztosan alkalmazást jelző válaszok száma**

2016. II. negyedéves felmérés

a választ adó cégek %-ában

Foglalkoztatási osztály	Részmunkaidős foglalkoztatás	Munkaerő-kölcsönzés	Táv munka	Önfoglalkoztatás	Bedolgozó jogviszony	Megbízási szerződés	Alkalmi, vagy szezonális/egyszerűsített foglalkoztatás	Határozott idejű munkaszerződéssel való foglalkoztatás
Kecskeméti Járási Hivatal	8,5	1,2	3,7	3,7	4,9	29,3	18,3	30,5
Bajai Járási Hivatal	23,3	0,0	0,0	3,3	0,0	6,7	30,0	36,7
Kalocsai Járási Hivatal	30,7	1,3	1,3	4,0	2,7	2,7	26,7	30,7
Kiskőrösi Járási Hivatal	34,5	5,5	0,0	1,8	0,0	1,8	38,2	18,2
Kiskunfélegyházi Járási Hivatal	43,1	0,0	0,0	0,0	0,0	3,9	29,4	23,5
Kiskunhalasi Járási Hivatal	20,0	0,0	0,0	0,0	0,0	10,0	60,0	10,0
Bácsalmási Járási Hivatal	5,0	5,0	0,0	0,0	0,0	10,0	25,0	55,0
Kiskunmajsai Járási Hivatal	16,7	3,3	0,0	3,3	0,0	0,0	33,3	43,3
Kunszentmiklósi Járási Hivatal	17,6	0,0	0,0	0,0	0,0	5,9	29,4	47,1
Tiszakécskei Járási Hivatal	22,9	1,2	0,0	2,4	0,0	1,2	36,1	36,1
Jánoshalmi Járási Hivatal	13,0	0,0	0,0	4,3	0,0	4,3	56,5	21,7
<b>Bács-Kiskun megye</b>	<b>23,3</b>	<b>1,7</b>	<b>0,8</b>	<b>2,5</b>	<b>1,3</b>	<b>7,8</b>	<b>31,3</b>	<b>31,3</b>

2015. II. negyedéves felmérés

a választ adó cégek %-ában

Foglalkoztatási osztály	Részmunkaidős foglalkoztatás	Munkaerő-kölcsönzés	Táv munka	Önfoglalkoztatás	Bedolgozó jogviszony	Megbízási szerződés	Alkalmi, vagy szezonális/egyszerűsített foglalkoztatás	Határozott idejű munkaszerződéssel való foglalkoztatás
Kecskeméti Járási Hivatal	14,3	3,9	0,0	1,3	0,0	37,7	33,8	68,8
Bajai Járási Hivatal	40,0	2,5	1,3	3,8	1,3	6,3	43,8	38,8
Kalocsai Járási Hivatal	26,7	0,0	1,3	4,0	0,0	2,7	29,3	30,7
Kiskőrösi Járási Hivatal	28,2	1,4	0,0	2,8	0,0	4,2	22,5	23,9
Kiskunfélegyházi Járási Hivatal	10,7	0,0	0,0	0,7	1,3	3,4	9,4	11,4
Kiskunhalasi Járási Hivatal	18,2	3,0	0,0	4,5	0,0	6,1	33,3	33,3
Kiskunmajsai Járási Hivatal	8,7	0,0	0,0	4,3	0,0	1,4	27,5	14,5
Kunszentmiklósi Járási Hivatal	17,6	4,4	1,5	0,0	0,0	4,4	16,2	39,7
Tiszakécskei Járási Hivatal	21,9	0,0	0,0	1,8	0,9	1,8	31,6	22,8
<b>Bács-Kiskun megye</b>	<b>20,0</b>	<b>1,4</b>	<b>0,4</b>	<b>2,3</b>	<b>0,5</b>	<b>7,0</b>	<b>26,1</b>	<b>29,4</b>